



Baudepartement Aargau  
Abt. Landschaft und Gewässer  
Sektion Natur und Landschaft

## Klingnauer Stausee

### Bulletin



Nr. 40

## Jahresübersicht 2000

Beobachtungsperiode: vom 1. Januar bis 31. Dezember 2000



zusammengestellt von  
Max Ruckstuhl  
im Auftrag der Ornithologischen Arbeitsgruppe Klingnauer Stausee  
Baudepartement Kt. Aargau  
Abt. Landschaft und Gewässer, Sektion Natur und Landschaft  
Kontaktadresse:  
Max Ruckstuhl Laufferweg 6, 8006 Zürich, Tel. 01 / 363 15 46

Zürich, 15. Mai 2001

Liebe Mitarbeiterinnen und Mitarbeiter

Für die vorliegende Jahresübersicht 2000 standen über 25'000 Beobachtungen zur Verfügung. Insgesamt konnten in der Berichtsperiode vom 1. Januar bis 31. Dezember 2000 210 Vogelarten festgestellt werden. Zu diesem Ergebnis trugen über 95 Beobachterinnen und Beobachter bei.

Sie finden wie gewohnt für viele Arten phänologische Diagramme, welche Ihnen auf einen Blick zeigen, wann und in welcher Anzahl welche Vogelart im letzten Jahr am Klingnauer Stausee anzutreffen war.

Die Daten stehen Ihnen für Ihren Eigengebrauch zur Verfügung. Für Publikationen und dergleichen bitte ich Sie, mit mir Kontakt aufzunehmen.

Ich wünsche Ihnen einen schönen Sommer und viele interessante Natur- und Vogelbeobachtungen.

herzliche Grüsse

Max Ruckstuhl

Nicht vergessen:

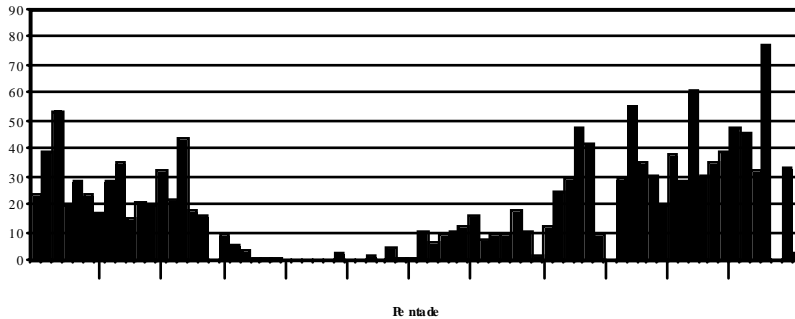
**Redaktionsschluss für das nächste Bulletin: 15. Juni 2001**

**Beobachtungen:**

**Zwergtaucher (*Tachybaptus ruficollis*) 50**

Mitte-Januar-Bestand 54 Ex. (= Maximum) (M. Güntert). Erste sichere Brut 3 diesj. am 7. Juli (J. Hartmann), insges. 2-3 Bruten mit ca. 6 Jungen. Während HZ max. 61 Ex. am 11. Nov. (M. Güntert). Max. Winterbestand 2000/01 77 Ex. am 17. Dez. (M. Güntert, W. Portmann).

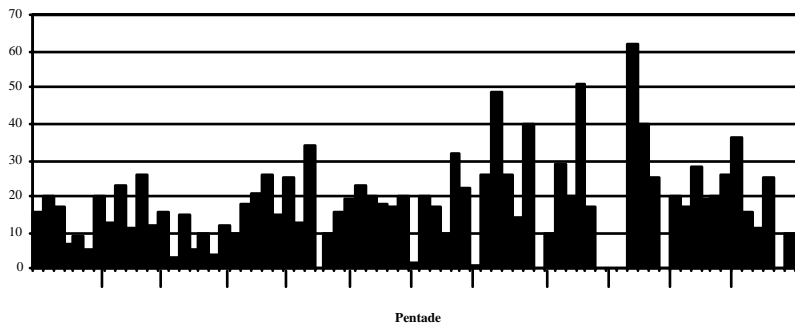
Zwergtaucher 2000



**Haubentaucher (*Podiceps cristatus*) 80**

Mitte-Januar-Bestand 17 Ex. (M. Güntert). Max. Winterbestand ca. 20 Ex. am 7. Jan. (J. Gisiger). Während FZ max. 26 Ex. am 23. Feb. (W. Zanola). Erste pull. am 22. Juni (T. Stahel), insges. ca. 12 Bruten mit ca. 12-15 Jungen. Während HZ max. 62 Ex. am 14. Okt. (W. Portmann, M. Güntert).

Haubentaucher 2000



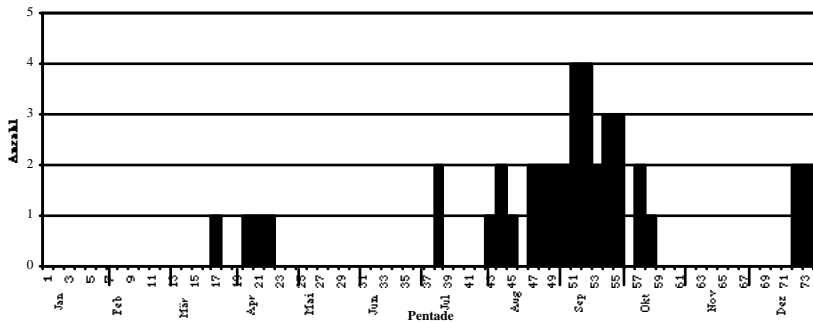
**Ohrentaucher (*Podiceps auritus*) 60**

1 Ex. im Schlichtkleid am 8. Okt. (S. Keller).

**Schwarzhalstaucher (*Podiceps nigricollis*) 70**

Beginn FZ 1 Ex. am 22. März (H. Brüngger, F. Kurz), letzte Beob. 1 Ex. am 18. Apr. (T. Stahel). 2 Ex. am 5. Juli (F. Kurz, W. Portmann), F. Iff). Während HZ max. 4 Ex. am 7., 10. und 12. Sept. (J. Hartmann, F. Nievergelt, G. Oesterhelt). Winterbestand 2000/01 2 Ex. am 21. und 29. Dez. (G. Oesterhelt, K. Colombo).

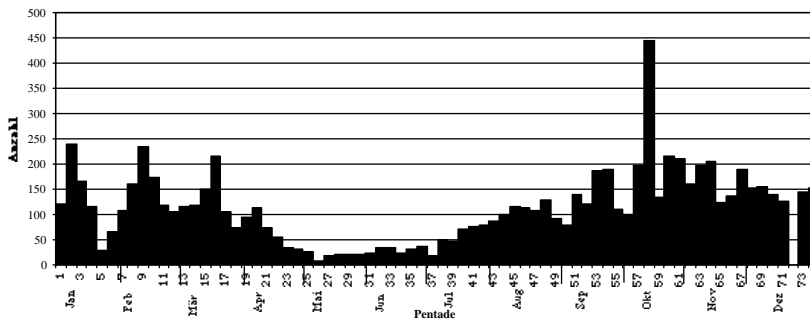
Schwarzhalstaucher 2000



**Kormoran** (*Phalacrocorax carbo*) 350

Mitte-Januar-Bestand 167 Ex. (M. Güntert). Winterbestand max. 239 Ex. am 6. Jan. (J. Hartmann). Sommerbestand 20-30 Ex. Ab Anfang Juli wieder über 40 Ex. Während HZ max. 445 Ex. 15. Okt. (S. Bächli). Winterbestand 2000/01 um ca. 150 Ex.

Kormoran 2000



**Zwergscharbe** (*Phalacrocorax pygmaeus*) 370

1 Ex. am 13./15. Okt. (A. Sutter, L. Maumary, J. Duplain, Y. Frutig) von avifaun. Kommission angenommen (erstmalige Beob.!).

**Rohrdommel** (*Botaurus stellaris*) 480

Je 1 Ex. am 2. Jan. (W. Portmann, S. Stutz, W. Zanola), 5. Feb. (W. Zanola). Ebenfalls je 1 Ex. am 14. Okt. (S. Stutz), 27. Dez. (P. Walser) und 30. Dez. (W. Portmann).

**Zwergreihher** (*Ixobrychus minutus*) 470

1 M. am 28. Juni und 19. Juli (F. Iff), am 3. Aug. ebenfalls 1 M. (W. Zanola), am 6. Aug. 1 juv. Ex. (M. Thoma); fand tatsächlich eine Brut statt? Weitere Bestätigungen liegen nicht vor. 1 Ex. am 9. Aug. (P. Brändli) und 1 M. am 19. Aug. (W. Zanola, S. Stutz).

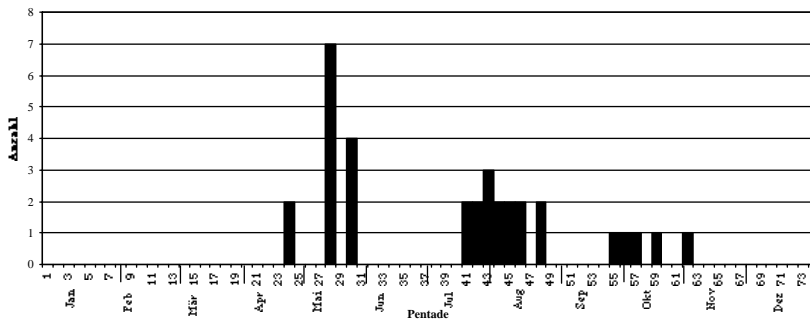
**Nachtreihher** (*Nycticorax nycticorax*) 460

2-3 Ex. am 21. April (U. Kägi, R. Freuler, T. Roth). Je 1 Ex. am 7. Mai (T. Stahel, R. Freuler), 27. Mai (W. Portmann, E. Weiss). Je 1 Ex. am 17. Juli (F. Kurz) und 7. Aug. (H. Klopfenstein, M. Burkhardt, P. Kunz).

**Seidenreihher** (*Egretta garzetta*) 450

Beginn FZ 2 Ex. am 28. Apr. (A. Gerber, M. Suter), max. 7 Ex. am 28. Mai (W. Leuthold, P. Walser, F. Iff). 2 Ex. vom 19. bis Ende Juli (div. Beob.). Während HZ max. 3 Ex. am 31. Juli (S. Keller), letzte Beob. 1 Ex. am 4. Nov. (J. Hartmann).

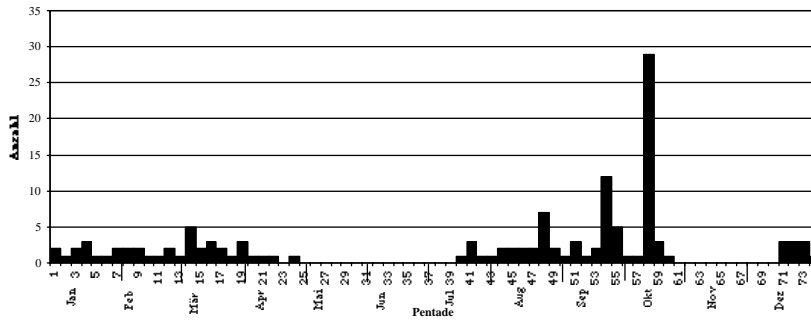
Seidenreihher 2000



**Silberreihher** (*Egretta alba*) 440

3 Überwinternde. Während FZ max. 5 Ex. am 9. März (J. Hartmann), letzte Beob. 1 Ex. am 29. Apr. (S. Stutz). Beginn HZ 1 Ex. am 16. Juli (T. Stahel, S. Bächli, E. Weiss), max. 29 Ex. am 15. Okt. (div. Beob.), letzte Beob. 1 am 23. Okt. (M. Suter). Winterbestand 2000/01 3 Ex. (div. Beob.).

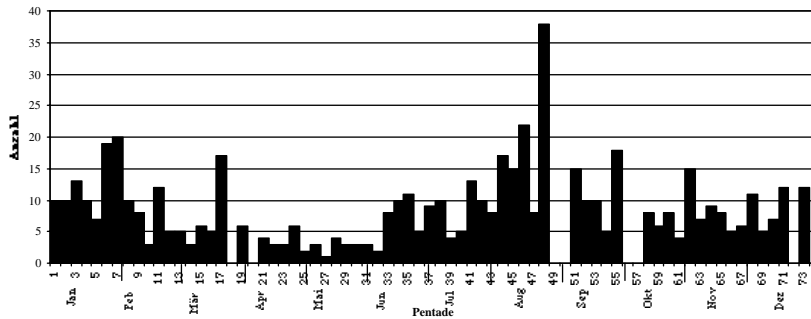
Silberreiher 2000



**Graureiher (*Ardea cinerea*) 390**

Mitte-Januar-Bestand 13 Ex. (M. Güntert). Winterbestand max. um 20 Ex. Während FZ max. 17 Ex. am 21. März (S. Stutz). Während HZ max. mind. 38 Ex. (M. Alig).

Graureiher 2000



**Purpurreiher (*Ardea purpurea*) 400**

1 Ex. am 4. Mai (P. Korner)

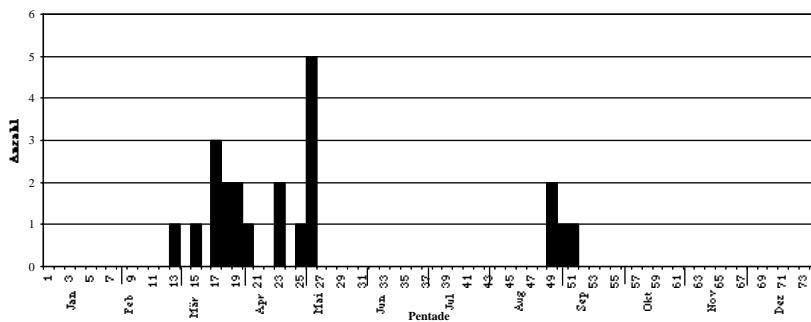
**Schwarzstorch (*Ciconia nigra*) 510**

Keine Beob. aus dem FZ. Beginn HZ 1 Ex. am 16. Aug. (M. Suter), max. 3 Ex. an versch. Tagen (div. Beob.), letzte Beob. 1 Ex. am 19. Okt. (L.&K. Felix).

**Weissstorch (*Ciconia ciconia*) 500**

Beginn FZ 1 Ex. am 5. März (W. Portmann), max. 5 Ex. am 5. Mai (M. Suter), letzte Beob. FZ 1 Ex. am 8. Mai (S. Keller). Beginn HZ 2 Ex. am 1. Sept. (=Max.) (H. Klopfenstein), letzte Beob. 1 Ex. am 11. Sept. (U. Kägi).

Weissstorch 2000



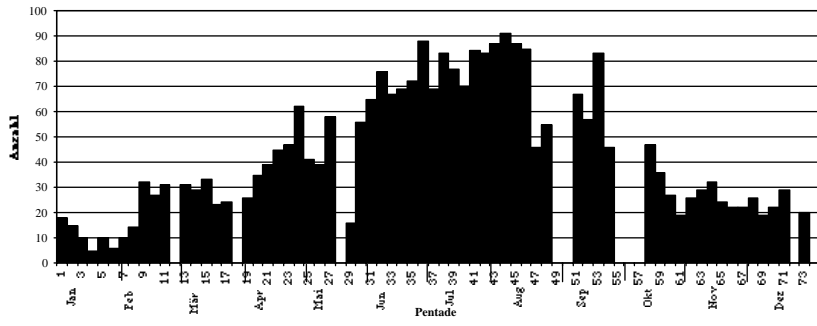
**Löffler (*Platalea leucorodia*) 520**

1 Ex. am 6. Mai (S. Stutz). Die letzten Beobachtungen stammen von 1990.

**Höckerschwan (*Cygnus olor*) 570**

Mitte-Januar-Bestand 10 Ex. (M. Güntert), Winterbestand max. 18 Ex. am 4. Jan. L.&K. Felix). Erste Junge ab 26. Mai (J. Hartmann), 4 erfolgreiche Bruten mit insges. 20 Jungen. Während Mauserzeit max. 91 Ex. am 7. Aug. (J. Hartmann).

Höckerschwan 2000



**Schwarzschan / Trauerschan (*Cygnus atratus*) 571**  
1 Ex. Gefangenschaftsflüchtling vom 23. Feb. bis 25. Nov. (div. Beob.).

**Zwergschwan** (*Cygnus columbianus*) 560

2 Ex. mit gelber Halsbandmarkierung (341A und 342A) vom 15. Jan. bis 2. Feb. (div. Beob.). Die selben beiden Ex. wieder ab 9. Dez. (M. Burkhardt, H. Meier).

**Weisse Hausgans**

1 Ex. während ganzer Berichtsperiode anwesend (div. Beob.).

**Graugans** (*Anser anser*) 590

1 Ex. Gefangenschaftsflüchtling vom 4. März bis 2. Mai (div. Beob.).  
8 Ex. vom 27. bis 31. Dez. (W. Christen, W. Portmann, U. Kägi, R. Freuler).

**Rothalsgans** (*Branta ruficollis*) 690

1 Ex. am 26. Okt. (J. Hartmann) (vorbehaltlich avifaun. Komm.).

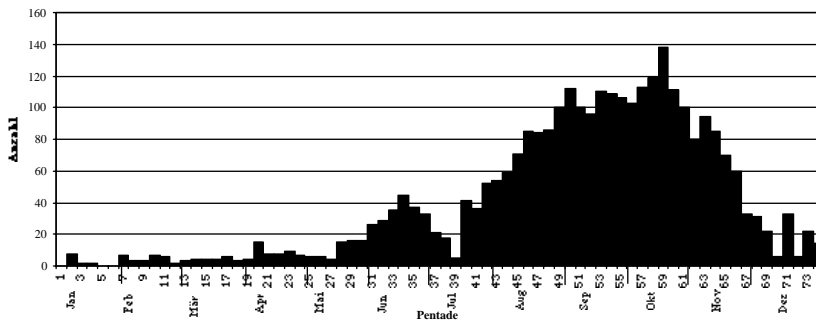
**Mähngans** (*Chenonetta jubata*) 692

2 Ex vom 31. März (P. Walser, E. Weiss) bis 10. Apr. (J. Hartmann).

**Rostgans** (*Tadorna ferruginea*) 700 und **Graukopfkasarka** (*Tadorna cana*) 701

Mitte-Januar-Bestand 2 Ex. (M. Güntert). Winterbestand max. 8 Ex. am 8. Jan. (W. Zanola). 2 Bruten mit 9 bzw. 4 Jungen (div. Beob.). Max. 138 Ex. am 19. Okt. (L.&K. Felix) (neuer Rekord).

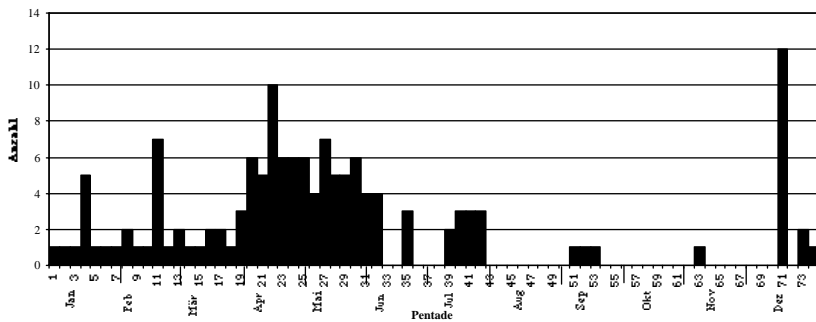
Rostgans 2000



**Brandente** (*Tadorna tadorna*) 710

Mitte-Januar-Bestand 1 Ex. (M. Güntert). Winterbestand max. 5-7 Ex. Während FZ max. 10 Ex. am 15. Apr. (R. Gautier). Am 25. Juli 1 Paar mit 1 flüggen Jungvogel (jedoch kaum Brut vom Klingnauer) (F. Sigg). Winterbestand 2000/01 max. 12 Ex. am 16. Dez. (J. Hartmann).

Brandente 2000



**Rotschulterente** (*Callonetta leucophris*) 712

1 ad M. ab 15. Jan. während des ganzen Jahres (div. Beob.) (Gefangenschaftsflüchtling).

**Mandarinente** (*Aix galericulata*) 810

Je 1 Ex. am 1. Feb. (F. Amann, J. Hartmann) und 20. Apr. (M. Güntert, W. Portmann).

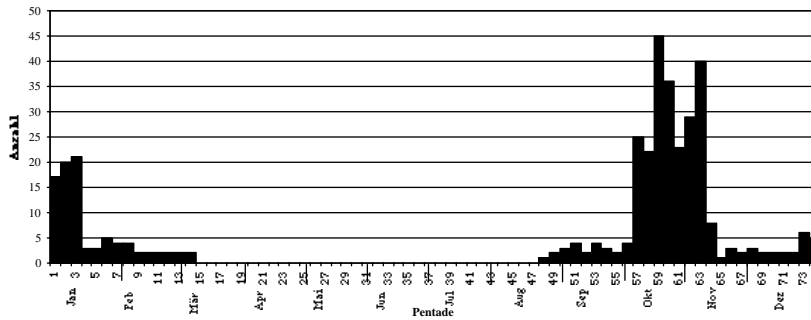
**Brautente** (*Aix sponsa*) 811

1 Ex. am 29. Dez. (Gefangenschaftsflüchtling) (K. Colombo).

**Pfeifente** (*Anas penelope*) 800

Mitte-Januar-Bestand 5 Ex. (M. Güntert). Winterbestand max. 21 Ex. am 11. Jan. (J. Hartmann), letzte Beob. 2 Ex. am 6. März (F. Iff). Beginn HZ 1 Ex. am 23. Aug. (A. Goldstein), max. 45 Ex. am 18. Okt. (P. Walser). Winterbestand 2000/01 6 Ex. am 29. Dez. (K. Colombo).

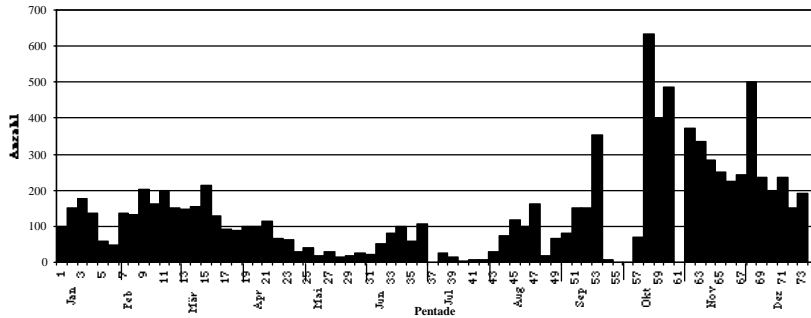
Pfeifente 2000



**Schnatterente** (*Anas strepera*) 820

Mitte-Januar-Bestand 178 (M. Güntert). Während FZ max. 213 Ex. am 11. März (M. Güntert, W. Portmann). Erste Jungen ab 22. Juni (F. Kurz), insges. ca. 4 Bruten mit total 16 Jungen. Während HZ max. 633 Ex. (M. Güntert, W. Portmann).

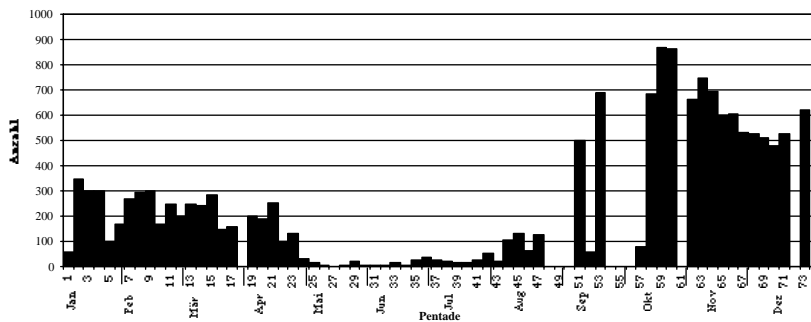
Schnatterente 2000



**Krickente** (*Anas crecca*) 750

Mitte-Januar-Bestand Ex. (M. Güntert). Winterbestand max. 350 Ex. am 7. Jan. (J. Gisiger). Brutzeitbeobachtungen deuten nicht auf sicheres Brüten. Während HZ max. 866 Ex. am 20. Okt. (J. Hartmann).

Krickente 2000

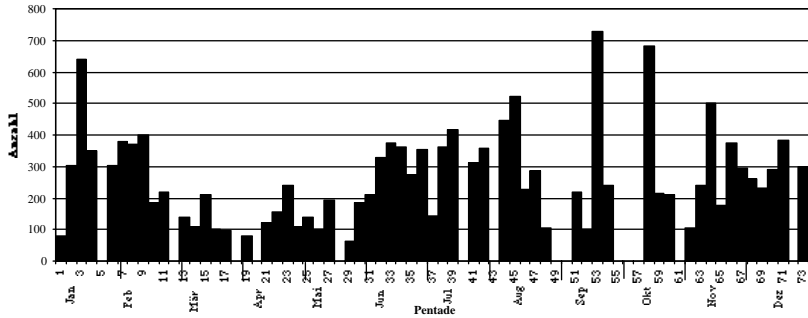




**Stockente (*Anas platyrhynchos*) 720**

Mitte-Januar-Bestand 639 Ex. (=max. Winterbestand) (M. Güntert). Erste Jungen ab 30. Apr. (F. Kurz) insges. mind. 13 Bruten (J. Hartmann). Während HZ max. 730 Ex. am 17. Sept. (W. Portmann).

Stockente 2000



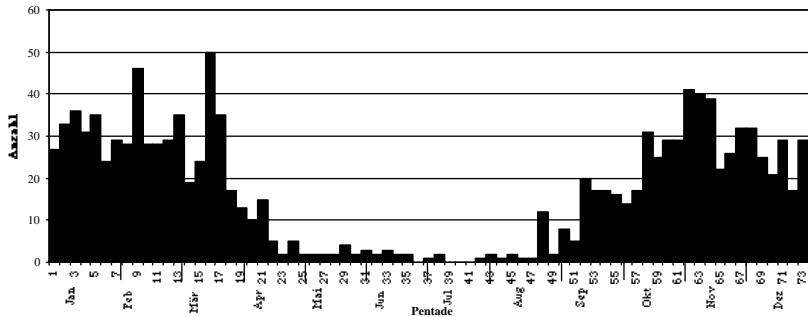
**Hausente (*Anas sp.*) 838**

W. Portmann und M. Güntert meldeten zu versch. Zeitpunkten 1-5 Ex.

**Spießente (*Anas acuta*) 780**

Mitte-Januar-Bestand 36 Ex. (M. Güntert). Während FZ max. ca. 50 Ex. am 20. März (P. Walser). Während Brutzeit stets ein Paar anwesend, jedoch keine Hinweise auf sichere Brut. Während HZ max. 41 Ex. am 4. Nov. (J. Hartmann).

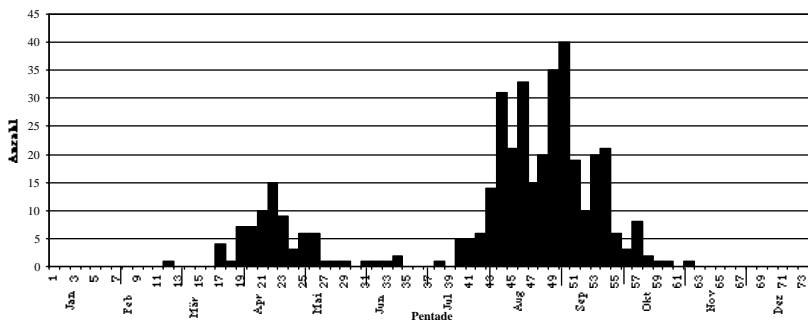
Spießente 2000



**Knäkente (*Anas querquedula*) 740**

Erste Beob. FZ 1 Ex. am 26. Feb. (M. Alig), max. 15 Ex. am 15. Apr. (R. Gautier). Zur Brutzeit stets 1 Ex. (div. Beob.). Beginn HZ 5 Ex. am 17. Juli (F. Kurz, A. Gerber), max. ca. 40 Ex. am 5. Sept. (R. Aye), letzte Beob. 1 Ex. am 5. Nov. (W. Portmann).

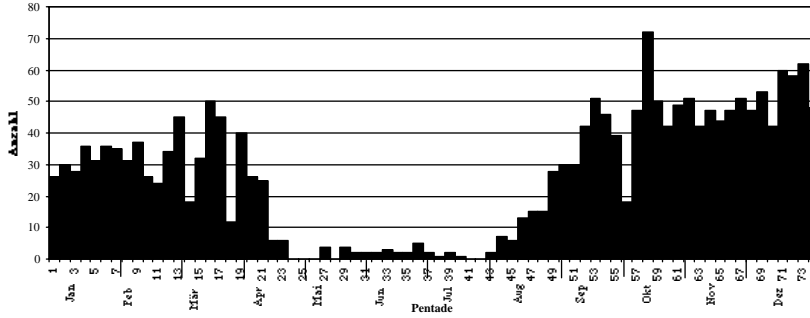
Knäkente 2000



**Löffelente** (*Anas clypeata*) 830

Mitte-Januar-Bestand 27 Ex. (M. Güntert). Während FZ max. ca. 50 Ex. am 16. März (P. Walser). Während Brutzeit stets mind. 1 Paar anwesend, jedoch keine Hinweise auf sichere Brut. Während HZ max. 72 Ex. am 14. Okt. (M. Güntert).

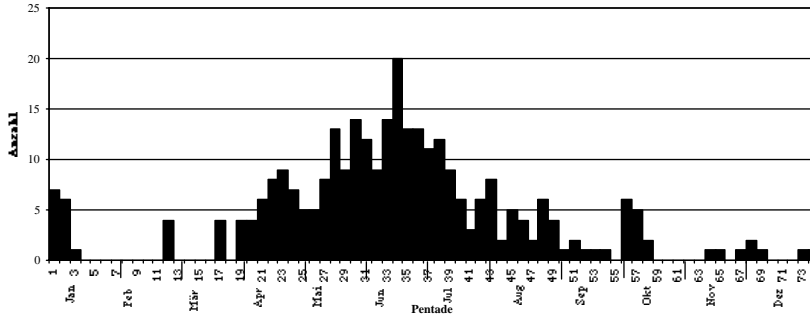
Löffelente 2000



**Kolbenente** (*Netta rufina*) 850

Mitte-Januar-Bestand 1 Ex. (M. Güntert). Winterbestand max. 7 Ex. am 2. und 4. Jan. (div. Beob.). 1 Brut mit 7 Jungen ab 16. Mai (div. Beob.), insges. 3 Bruten mit total ca. 17 Jungen (J. Hartmann, F. Sigg). Bestandesmaximum 20 Ex. inkl. Jungen am 15. Juni (F. Sigg).

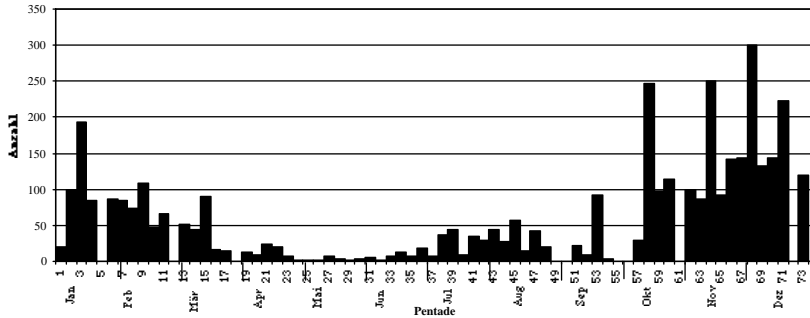
Kolbenente 2000



**Tafelente** (*Aythya ferina*) 860

Mitte-Januar-Bestand 194 Ex. (=max. Winterbestand) (M. Güntert). Brutzeitbeobachtungen lassen nicht auf sichere Brut schließen.

Tafelente 2000



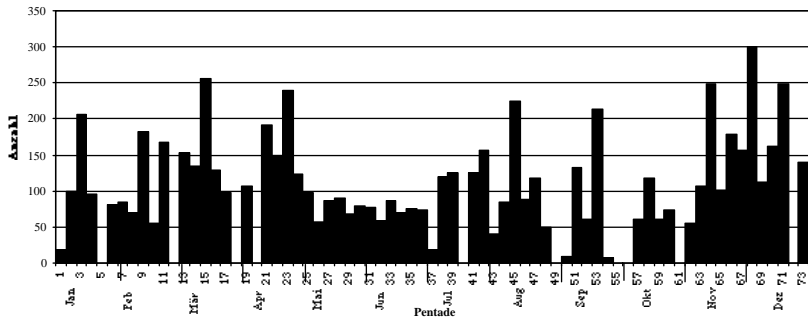
**Moorente** (*Aythya nyroca*) 880

1 W. am 10. Juni (J. Hartmann).

**Reiherente** (*Aythya fuligula*) 870

Mitte-Januar-Bestand 206 Ex. (M. Güntert). Währen FZ max. 256 Ex. am 11. März (M. Güntert, W. Portmann). Erste Jungen ab 5. Juli (F. Iff), insges. mind. 9 Bruten mit total ca. 47 Jungen (J. Hartmann, u.a.).

Reiherente 2000



**Bergente** (*Aythya marila*) 890

1 Ex. am 30. Dez. (M. Schweizer).

**Eiderente** (*Somateria mollissima*) 950

2 Ex. am 12. Nov. (M. Suter).

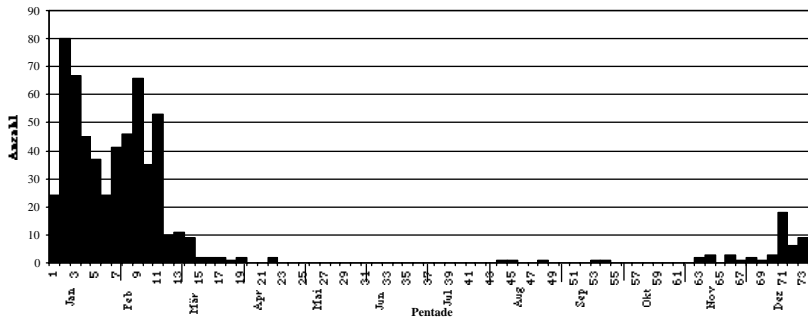
**Hybridenten**

1 Ex. am 12. Aug. (M. Güntert, W. Portmann), 1 Ex. mit Merkmalen von Stockente und Kolbenente am 17. Sept. (M. Güntert, W. Portmann), 2 Ex. am 11. Nov. (M. Güntert, W. Portmann) und 1 M. mit Merkmalen von Stockente und Kolbenente am 18. Nov. (R. Aye).

**Schellente** (*Bucephala clangula*) 900

Mitte-Januar-Bestand 67 Ex (M. Güntert), max. Winterbestand ca. 80 Ex. am 7. Jan. (J. Gisiger), letzte Beob. 2 Ex. am 15. Apr. (W. Portmann). 1 W. vom 7. bis 27. Aug. (div. Beob.). Im Winter 2000/01 bisher max. 18 Ex. am 20. Dez. (S. Keller).

Schellente 2000



**Zwergsäger** (*Mergus albellus*) 1040

1 W. zwischen Gänsesäger-Trupp am 3. Dez. (W. Portmann).

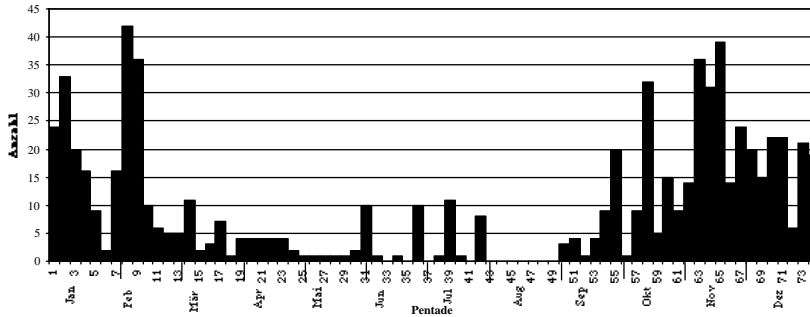
**Mittelsäger** (*Mergus serrator*) 1060

Je 1 Ex. am 12. Feb. (M. Güntert, W. Portmann), 27. Feb. (W. Portmann, E. Weiss) und 22. Apr. (A. Sutter).

**Gänsesäger (*Mergus merganser*) 1050**

Mitte-Januar-Bestand 20 Ex. (M. Güntert), max. Winterbestand 33 Ex. am 6. Jan. Während FZ max. 42 Ex. am 7. Feb. (J. Hartmann). Nach 1998 und 1999 erneut 1-2 erfolgreiche Bruten: 8 ca. 2 Wochen alte Juv. am 31. Mai (J. Hartmann) und 1 W. mit 9 pull. am 28. Juni (F. Iff). Im Herbst max. 39 Ex. am 18. Nov. (J. Hartmann).

Gänsesäger 2000

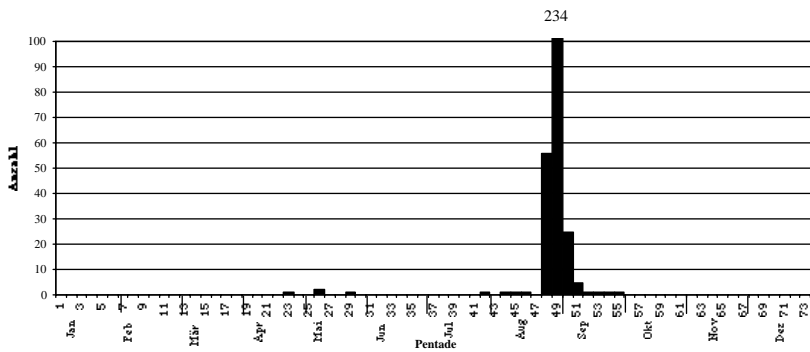


**Schwarzkopfruderente (*Oxyura jamaicensis*) 1021**

Durchgehend 1 M. (div. Beob.).

**Wespenbussard (*Pernis apivorus*) 1080**

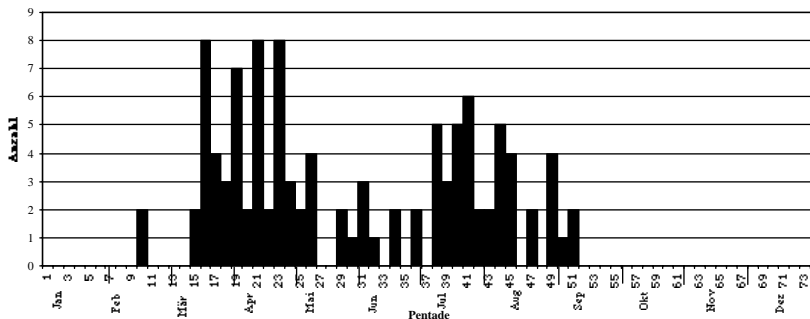
3 Beob. während FZ: 1 Ex. am 22. Apr. (S. Kurmann), 2 Ex. am 5. Mai (M. Suter) und 1 Ex. am 20. Mai (A. Sutter). Beginn HZ 1 Ex. am 24. Juli (A. Huber), max. 234 Ex. am 1. Sept. (H. Klopfenstein), letzte Beob. 1 Ex. am 28. Sept. (F. Kurz).



**Schwarzmilan (*Milvus migrans*) 1100**

Erste Feststellung 1 Ex. am 16. Feb. (J. Hartmann). Während FZ max. 8 Ex. an versch. Tagen (div. Beob.). 1 sichere Brut mit 2 Jungen (W. Portmann, T. Stahel, M. Güntert, W. Zanola). Während HZ max. 6 Ex. am 22. Juli (J. Hartmann), letzte Beob. 2 Ex. am 8. Sept. (L.&K. Felix).

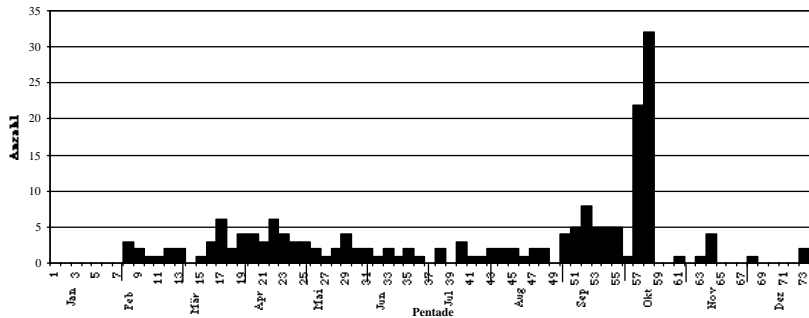
Schwarzmilan 2000



**Rotmilan (*Milvus milvus*) 1090**

Während FZ max. 6 Ex. am 25. März (S. Stutz) und 16. Apr. (M. Burkhardt). 1 Brut (W. Portmann, T. Stahel). Während HZ max. 32 Ex. am 13. Okt. (A. Sutter) und 30 Ex. am 16. Okt. (R. Aye).

Rotmilan 2000



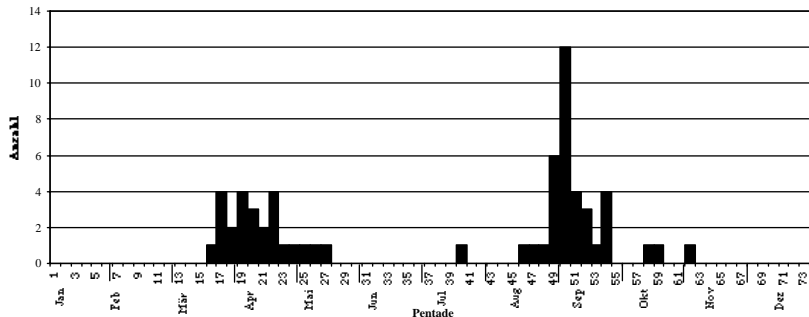
**Seeadler (*Haliaeetus albicilla*) 1270**

1 Ex. 1. KJ. am 30. Dez. (P. Lustenberger), (vorbeh. Avifaun. Komm.)

**Rohrweihe (*Circus aeruginosus*) 1360**

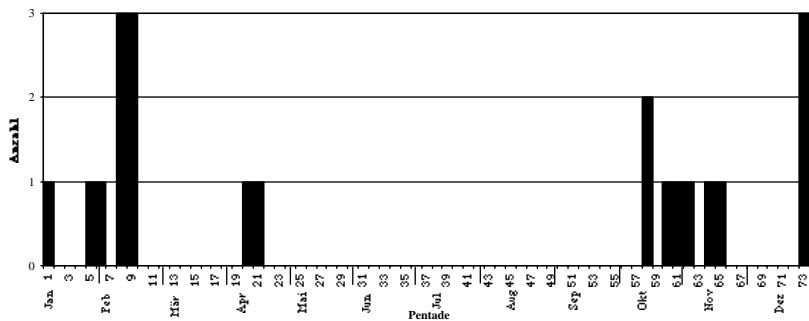
Erste Beob. FZ 1 Ex. am 19. März (W. Portmann), max. 4 Ex. an versch. Tagen (P. Walser, L.&K. Felix, T. Stahel), letzte Beob. 1 Ex. am 11. Mai (O. Hurt). Beginn HZ 1 Ex. am 18. Juli (L.&K. Felix), max. 12 Ex. am 5. Sept. (H. Klopfenstein, R. Aye), letzte Beob. 1 Ex. am 4. Nov. (S. Stutz, W. Zanola).

Rohrweihe 2000



**Kornweihe (*Circus cyaneus*) 1330**

1 Ex. Überwinterer. Während FZ max. 3 Ex. am 5. Feb. (S. Stutz, W. Zanola) und 10. Feb. (E. Weiss). 1 Ex. am 8. und 10. Apr. (T. Roth bzw. P. Walser). Während HZ max. 2 Ex. am 16. Okt. (M. Suter). Im Winter 2000/01 3 Ex. am 30. Dez. (P. Lustenberger).



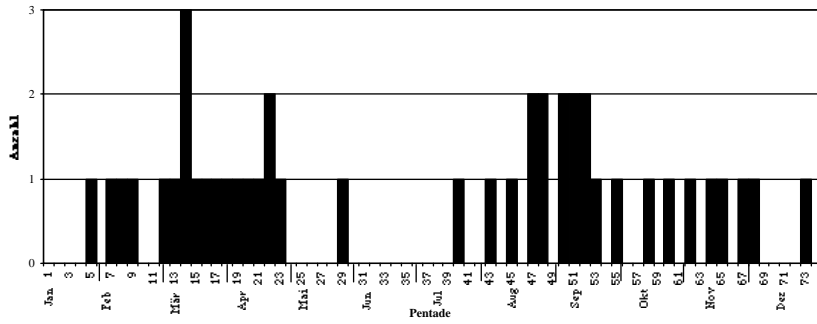
**Wiesenweihe (*Circus pygargus*) 1350**

1 M. am 29. Aug. (M. Burkhardt), 1 juv. am 5. Sept. (H. Klopfenstein, R. Aye) und 1 Ex. am 25. Sept. (H. Klopfenstein).

**Habicht** (*Accipiter gentilis*) 1110

Während FZ max. 3 Ex. am 10. März (M. Burkhardt).

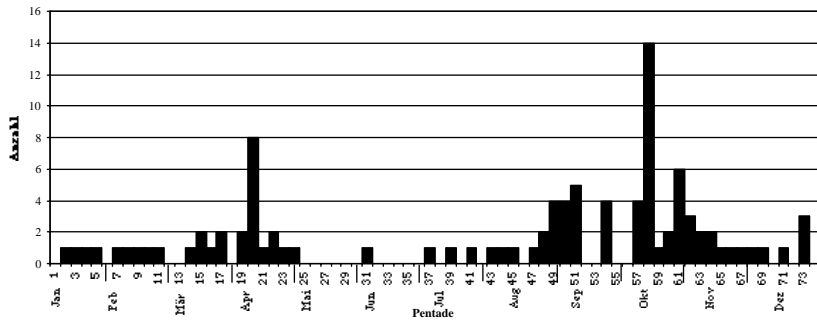
Habicht 2000



**Sperber** (*Accipiter nisus*) 1130

Während FZ max. 8 Ex. am 8. Apr. (T. Roth). Während HZ max. 14 Ex. am 16. Okt. (R. Aye).

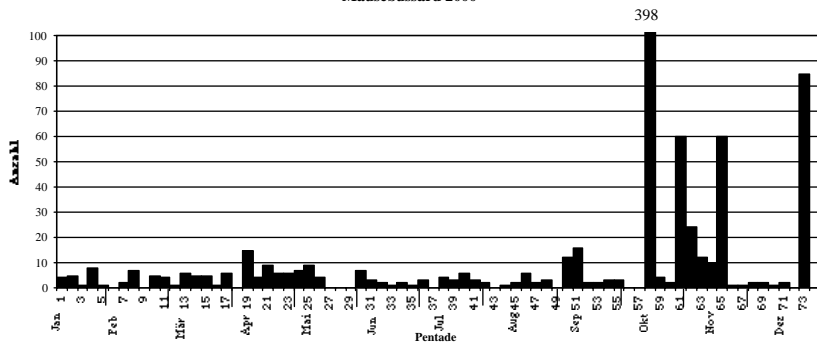
Sperber 2000



**Mäusebussard** (*Buteo buteo*) 1150

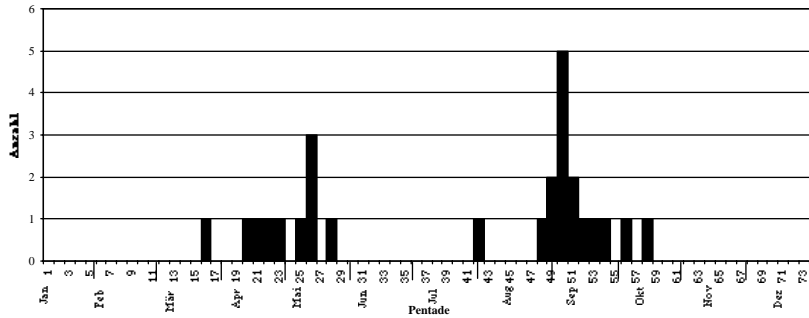
Während FZ max. 15 Ex. am 3. Apr. (L.&K. Felix). Während HZ max. 398 Ex. am 16. Okt. (R. Aye). 85 Ex. am 30. Dez. (Winterflucht) (P. Lustenberger).

Mäusebussard 2000

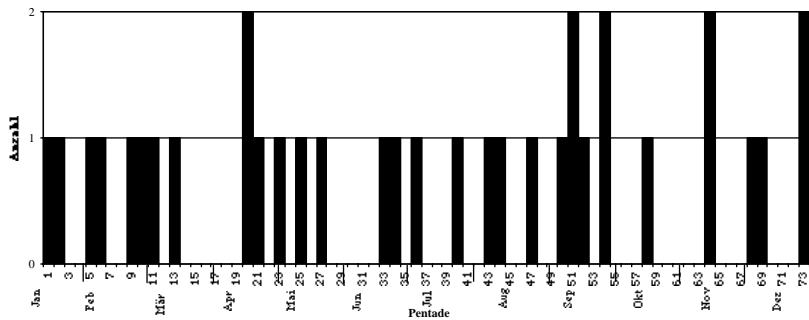


**Fischadler** (*Pandion haliaetus*) 1380

Erste Beob. FZ 1 Ex. am 19. März (W. Portmann), max. 3 Ex. am 5. Mai (M. Suter), letzte Beob. 1 Ex. am 17. Mai (F. Iff), 1 Ex. am 24. Juli (A. Huber). Während HZ max. 5 Ex. am 5. Sept. (H. Klopfenstein, R. Aye), letzte Beob. 1 Ex. am 15. Okt. (S. Bächli).



**Turmfalke** (*Falco tinnunculus*) 1480



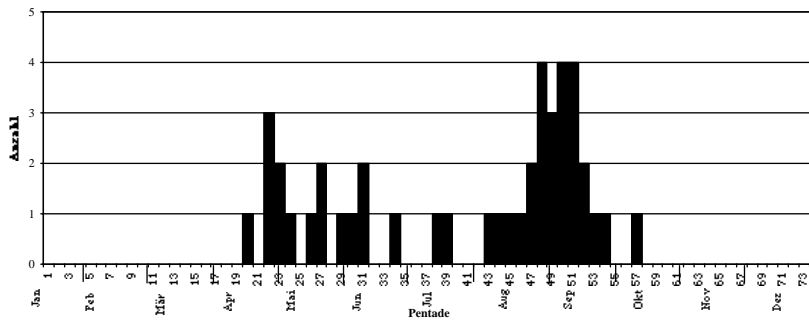
**Merlin** (*Falco columbarius*) 1450

1 Ex. am 17. Okt. (J. Lichtsteiner).

**Baumfalke** (*Falco subbuteo*) 1430

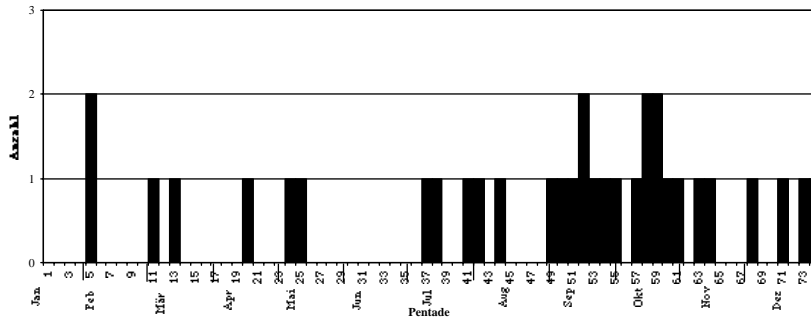
Erste Feststellung 1 Ex. am 8. Apr. (T. Roth). Während FZ max. 3 Ex. am 19. Apr. (U. Kägi). Während HZ max. 4 Ex. an versch. Tagen (div. Beob.), letzte Beob. 1 Ex. am 7. Okt. (A. Sutter).

**Baumfalke 2000**



**Wanderfalke (*Falco peregrinus*) 1420**

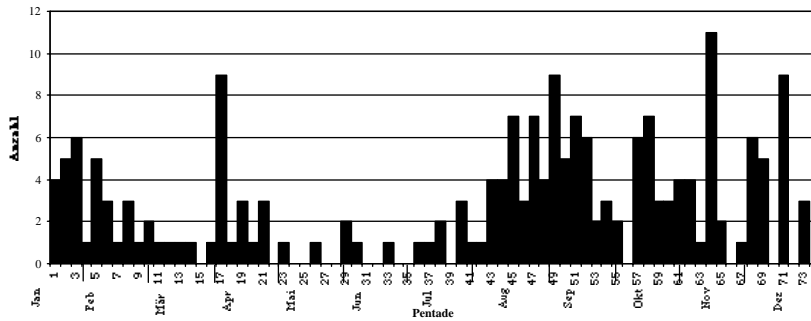
Wanderfalke 2000



**Wasserralle (*Rallus aquaticus*) 1670**

Mitte-Januar-Bestand 6 Ex. (M. Güntert). Während FZ max. 9 Ex. am 22. März (F. Kurz). Erste Jungen ab 27. Mai (W. Portmann), Anzahl Bruten nicht bekannt. Während HZ max. 11 Ex. am 11. Nov. (M. Güntert, W. Portmann).

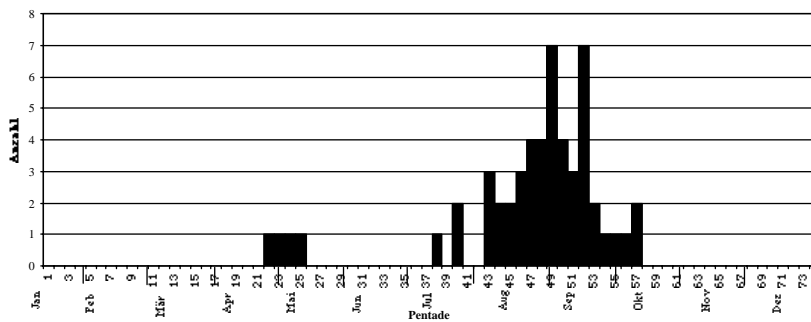
Wasserralle 2000



**Tüpfelsumpfhuhn (*Porzana porzana*) 1710**

Beginn 1 Ex. (=Max.) am 18. Apr. (T. Stahel, U. Kägi), letzte Beob. 1 Ex. 2. Mai (B. Volet). Beginn HZ 1 Ex. am 8. Juli (W. Zanola), max. 7 Ex. am 29. Aug. und 13. Sept. (beide P. Walser), letzte Beob. 2 Ex. am 7. Okt. (A. Sutter, W. Portmann).

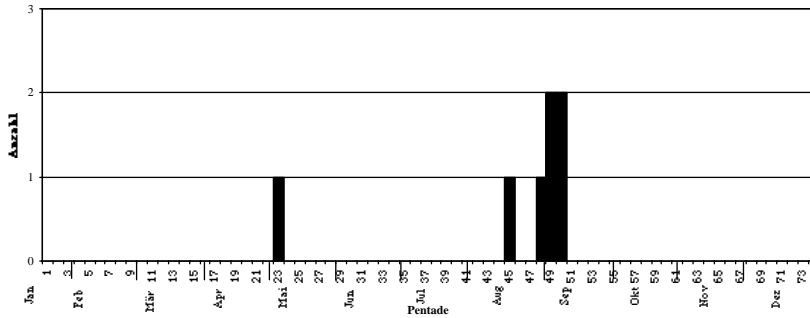
Tüpfelsumpfhuhn 2000





**Kleines Sumpfhuhn (*Porzana parva*) 1690**

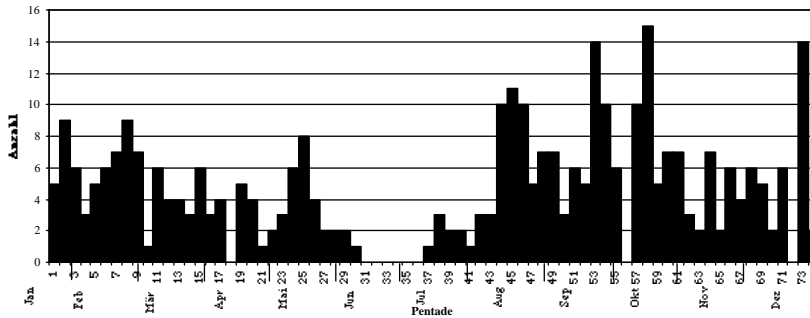
1 Ex. am 24. Apr. (div. Beob). Beginn HZ 1 Ex. am 9. Aug. (W. Zanola), max. 2 Ex. an versch. Tagen (div. Beob), letzte Beob. 2 Ex. am 5. Sept. (H. Klopfenstein, R. Aye, S. Stutz).



**Teichhuhn (*Gallinula chloropus*) 1730**

Mitte-Januar-Bestand 6 Ex. (M. Güntert), Winterbestand max. 9 Ex. am 9. Jan. (L. Hüppin) und 5. Feb. (W. Zanola). Erste Jungen ab 17. Mai (P. Walser), insges. mind. 3 Bruten. Während HZ max. 15 Ex. am 14. Okt. (M. Güntert, W. Portmann).

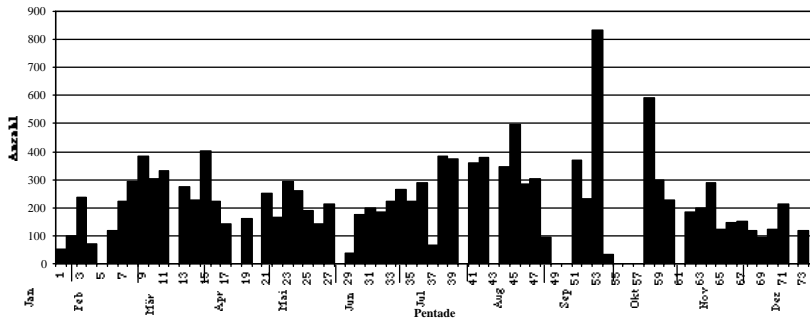
Teichhuhn 2000



**Blässhuhn (*Fulica atra*) 1770**

Mitte-Januar-Bestand 238 Ex. (M. Güntert). Während FZ max. 405 Ex. am 11. März (M. Güntert). Erste Jungen bereits ab 31. März (A. Goldstein), M. Güntert zählte am 13. Mai 43 Nester, Anz. erfolgreiche Bruten nicht bekannt. Während HZ max. 835 Ex. am 17. Sept. (M. Güntert, W. Portmann).

Blässhuhn 2000



**Kranich (*Grus grus*) 1640**

1 Ex. am 30. Dez. (P. Lustenberger).

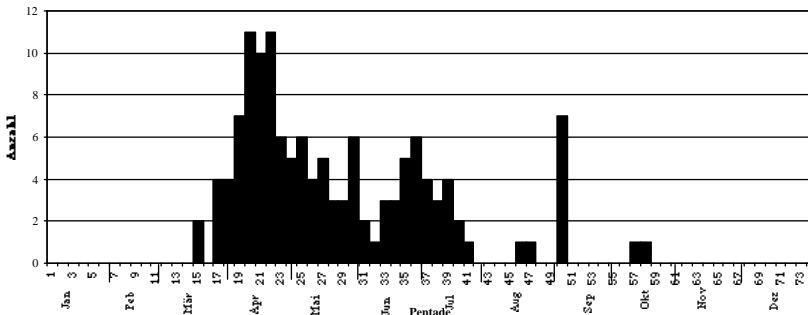
**Austernfischer (*Haematopus ostralegus*) 1820**

1 Ex. am 6. Mai (W. Portmann, B. Volet, E. Weiss).

**Flussregenpfeifer** (*Charadrius dubius*) 1920

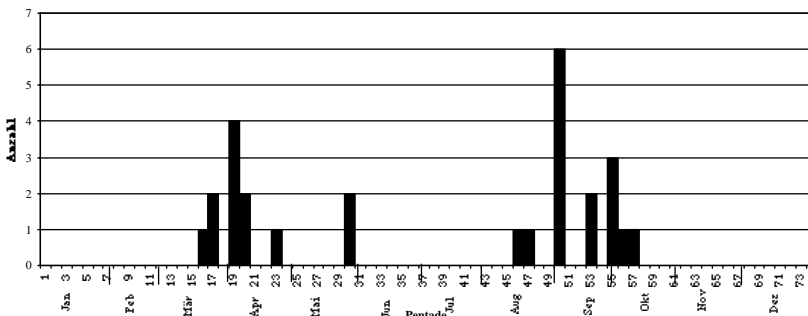
Erste Beob. FZ 1 Ex. am 12. März (R. Freuler), max. 11 Ex. am 6. und 16. Apr. (M. Suter, bzw. T. Stahel, S. Bächli). Die vorhandenen Brutzeitbeobachtungen lassen nicht auf sicheres Brüten schliessen. Während HZ max. 7 Ex. am 6. Sept. (G. Viel), letzte Meldung 1 Ex. am 12. Okt. (F. Kurz).

Flussregenpfeifer 2000



**Sandregenpfeifer** (*Charadrius hiaticula*) 1910

Beginn FZ 1 Ex. am 18. März (S. Stutz), max. 4 Ex. am 1. Apr. (O. Hurt). Während HZ max. 6 Ex. am 6. Sept. (W. Zanola), letzte Beob. 1 Ex. am 7. Okt. (A. Sutter, W. Portmann, S. Stutz, W. Zanola).



**Goldregenpfeifer** (*Pluvialis apricaria*) 1880

1 Ex. vom 23. bis 26. Juni (W. Portmann, J. Hartmann, E. Weiss).

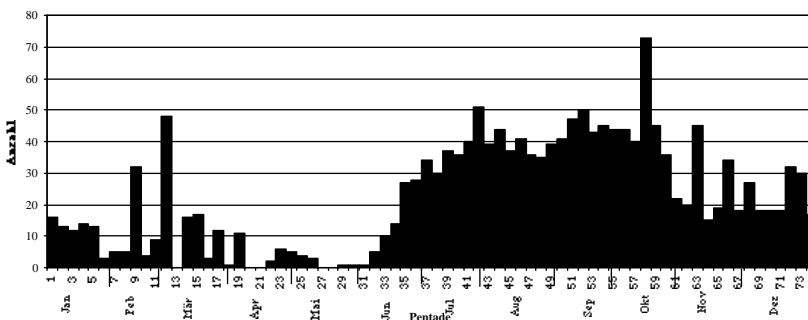
**Kiebitzregenpfeifer** (*Pluvialis squatarola*) 1870

1 Ex. vom 6. bis 8. Aug. (div. Beob.).

**Kiebitz** (*Vanellus vanellus*) 1850

Mitte-Januar-Bestand 12 Ex. (M. Güntert), Winterbestand max. 16 Ex. am 4. Jan. (L.&K. Felix). Während FZ max. 48 Ex. am 26. Feb. (S. Stutz). Keine Brut. Während Mauserzeit max. 51 Ex. am 28. Juli (J. Hartmann). Während HZ max. 73 Ex. am 16. Okt. (F. Kurz).

Kiebitz 2000



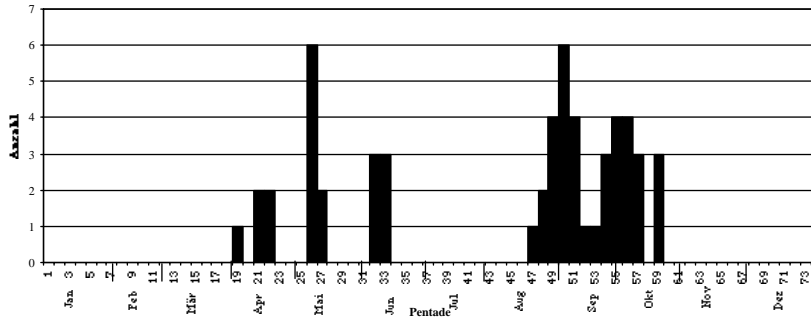
**Sanderling** (*Calidris alba*) 2240

4 Ex. am 29. Apr. (V. Suter-Tague, S. Stutz) und 1 Ex. am 17. Sept. (M. Güntert, W. Portmann).

**Zwergstrandläufer (*Calidris minuta*) 2270**

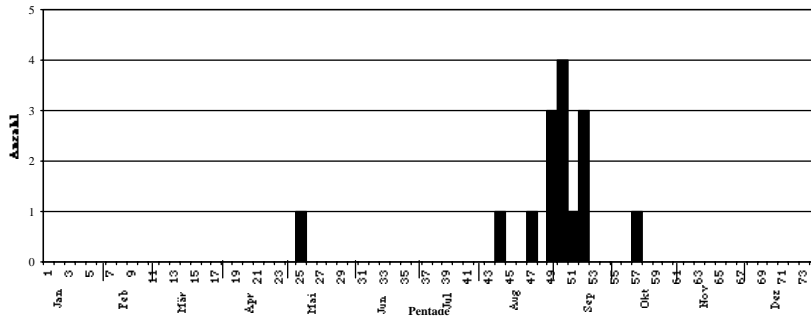
Beginn FZ 1 Ex. am 31. März (div. Beob.), max. 6 Ex. am 8. Mai (F. Kurz, S. Keller), letzte Beob. 3 Ex. am 11. Juni (S. Trösch). Beginn HZ 1 Ex. am 22. Aug. (E. Weiss), max. 6 Ex. am 2. Sept. (A. Sutter), letzte Beob. 3 Ex. am 19. Okt. (L&K. Felix).

Zwergstrandläufer 2000



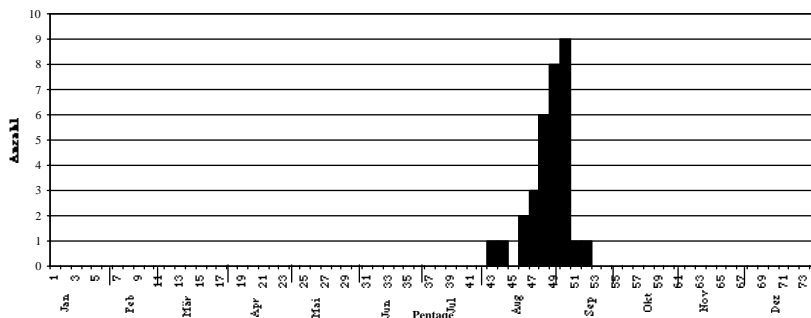
**Temminckstrandläufer (*Calidris temminckii*) 2280**

FZ 1 Ex. am 2. Mai (B. Volet). Beginn HZ 1 Ex. am 4. Aug. (H. Klopfenstein), max. 4 Ex. 5. Sept. (F. Kurz, B. Volet), letzte Beob. 1 Ex. am 8. Okt. (S. Bächli).



**Sichelstrandläufer (*Calidris ferruginea*) 2360**

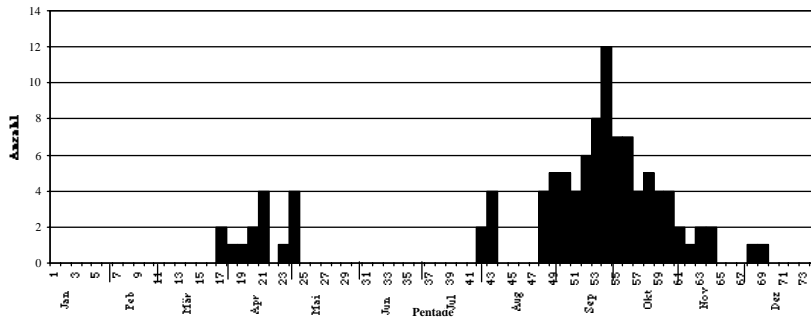
Keine Beob. aus FZ. Beginn HZ 1 Ex. am 31. Juli (S. Keller, P. Walser), max. 9 Ex. am 2. Sept. (div. Beob.), letzte Beob. 1 Ex. am 16. Sept. (M. Schweizer).



**Alpenstrandläufer** (*Calidris alpina*) 2350

Erste Beob. FZ 2 Ex. am 21. März (S. Stutz), max. 4 Ex. am 13. und 29. Apr. (M. Suter bzw. V. Suter-Tague). Beginn HZ 2 Ex. am 27. Juli (H. Brünnger, T. Stahel), max. 12 Ex. am 22. Sept. (S. Kurmann), letzte Beob. 1 Ex. am 9. Dez. (div. Beob.).

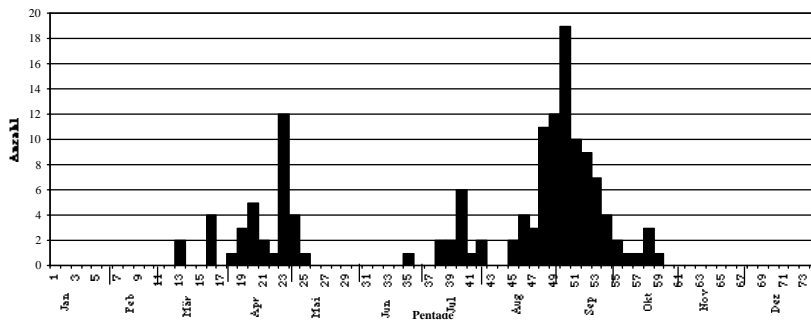
Alpenstrandläufer 2000



**Kampfläufer** (*Philomachus pugnax*) 2390

Beginn FZ 1 Ex. am 4. März (W. Portmann), max. 12 Ex. am 24. Apr. (div. Beob.), letzte Beob. 1 Ex. am 4. Mai (W. Portmann). 1 Ex. am 23. Juni (W. Portmann). Während HZ erstes Maximum mit 6 Ex. am 15. Juli, zweites Maximum mit 19 Ex. am 4. Sept. (B. Volet), letzte Beob. 1 Ex. am 17. Okt. (A. Gerber, L. Juillerat).

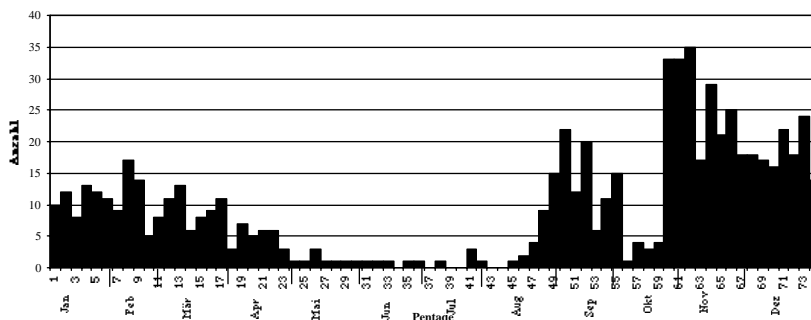
Kampfläufer 2000



**Bekassine** (*Gallinago gallinago*) 2210

Mitte-Januar-Bestand 2 Ex. (M. Güntert), max. Winterbestand ca. 13 Ex. Während FZ max. 17 Ex. am 5. Feb. (W. Zanola). Zur Brutzeit regelm. 1 Ex. Auf dem HZ mit 22 Ex. erstes Maximum am 2. Sept. (W. Zanola) und ein zweites Maximum mit 35 Ex. am 5. Nov. (S. Bächli).

Bekassine 2000



**Uferschnepfe** (*Limosa limosa*) 2030

Beginn FZ 2 Ex. am 19. März (W. Portmann), danach regelm. 1 Ex. bis 20. Apr., 2 Ex. am 31. März (div. Beob.). Einzige Meldung während HZ 1 Ex. am 9. Aug. (P. Brändli).

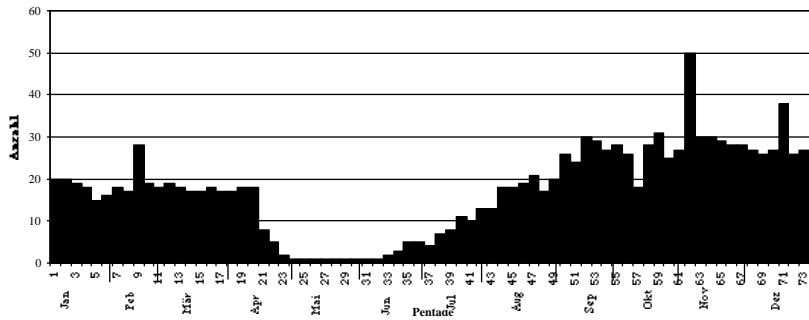
**Pfuhlschnepfe** (*Limosa lapponica*) 2040

Je 1 Ex. vom 18. Sept. bis 16. Okt. (div. Beob.).

**Grosser Brachvogel (*Numenius arquata*) 2020**

Mitte-Januar-Bestand 19 Ex. (M. Güntert). Max. Winterbestand 20 Ex. am 9. Jan. (L. Hüppin), 28. Ex. am 10. Feb. (H. Schibli). Während ganzen Sommer 1 Ex. (div. Beob.). Während HZ max. mind. 50 Ex. am 1. Nov. (M. Suter).

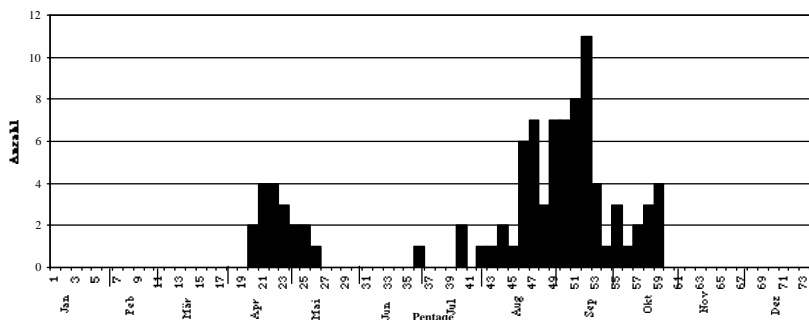
Grosser Brachvogel 2000



**Dunkler Wasserläufer (*Tringa erythropus*) 2050**

Erste Beob. FZ 2 Ex. am 7. Apr. (O. Hurt, P. Walser, E. Weiss), max. 4 Ex. am 14. und 19. Apr. (W. Oberhänsli, bzw. F. Iff), letzte Beob. 1 Ex. am 6. Mai (S. Stutz). Beginn HZ 1 Ex. am 27. Juni (J. Hartmann, E. Weiss), max. 11 Ex. am 13. Sept. (F. Caduff), letzte Beob. 2 Ex. am 20. Okt. (J. Hartmann).

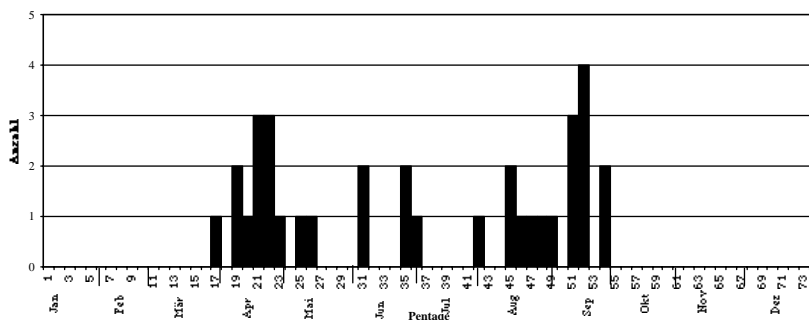
Dunkler Wasserläufer 2000



**Rotschenkel (*Tringa totanus*) 2060**

Erste Beob. FZ 1 Ex. am 22. März (F. Kurz), max. 3 Ex. am 14. und 19. Apr. (J. Hartmann, W. Portmann, M. Suter, E. Weiss). 2 bzw. 1 Ex. am 23. bzw. 25. Juni (W. Portmann). Während HZ max. 4 Ex. am 12. und 14. Sept. (A. Goldstein, S. Trinkler), letzte Beob. 2 Ex. am 22. Sept. (S. Kurmann).

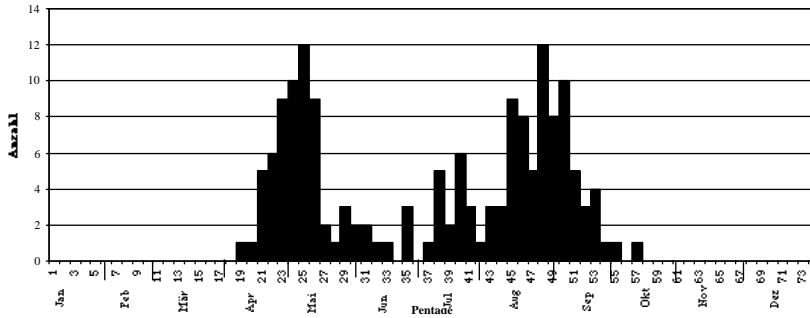
Rotschenkel 2000



**Grünschenkel (*Tringa nebularia*) 2090**

Erste Beob. FZ 1 Ex. am 31. März (W. Portmann), max. 12 Ex. am 30. Apr. (T. Stahel) und 1. Mai (P. Bosshard). Aus dem Juni liegen 6 Beobachtungen von 1-3 Ex. vor. Während HZ max. 12 Ex. am 24. Aug. (M. Suter), letzte Beob. 1 Ex. am 7. Okt. (A. Sutter, W. Portmann).

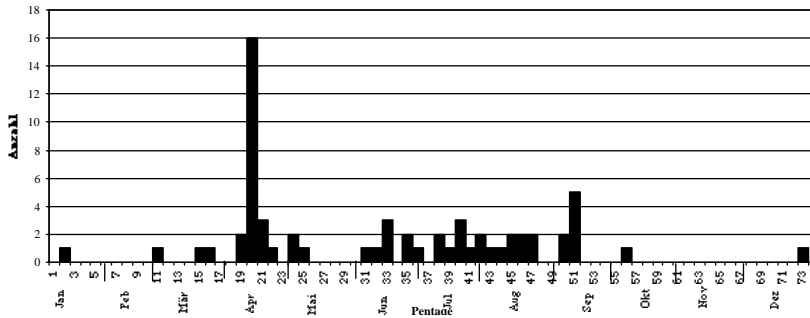
Grünschenkel 2000



**Waldwasserläufer (*Tringa ochropus*) 2110**

1 Überwinterer. Während FZ max. 16 Ex. am 7. Apr. (E. Weiss, P. Walser), letzte Beob 1 Ex. am 1. Mai (R. Freuler). In der ersten Juni-Dekade wurde jeweils 1 Ex. beobachtet. Während HZ max. 5 Ex. am 8. Sept. (O. Hurt). 1 Ex. Überwinterer 2000/01.

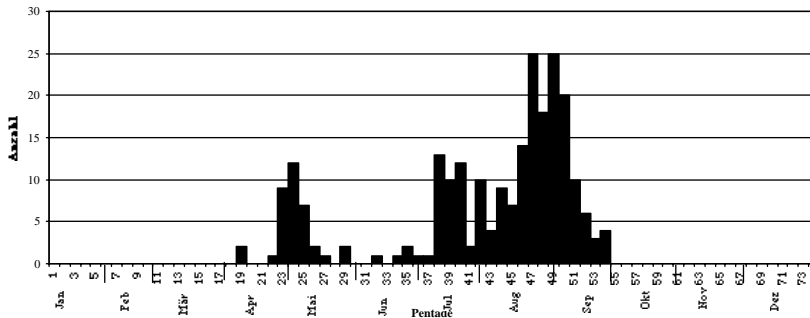
Waldwasserläufer 2000



**Bruchwasserläufer (*Tringa glareola*) 2130**

Erste Beob. 2 Ex. am 3. Apr. (L.&K. Felix, P. Walser, W. Leuthold), max. 12 Ex. am 28. Apr. (A. Gerber). 6 Beob. von je 1 Ex. aus den ersten beiden Juni-Dekaden (div. Beob.). Während HZ max. 25 Ex. am 19. Aug. (S. Stutz, W. Zanola) und am 1. Sept. (H. Klopfenstein), letzte Beob. 1 Ex. am 23. Sept. (W. Portmann, W. Zanola).

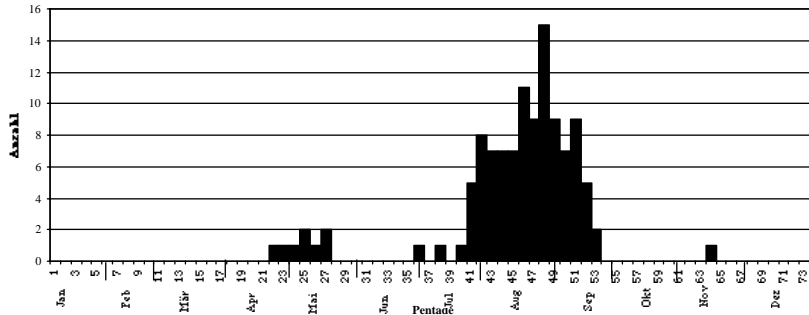
Bruchwasserläufer 2000



**Flussuferläufer (*Actitis hypoleucos*) 2140**

Erste Beob. FZ 1 Ex. am 16. Apr. (div. Beob.), max. 2 Ex. am 4. und 13. Mai (P. Korner, M. Güntert, W. Portmann). Beginn HZ 1 Ex. am 27. Juni (E. Weiss), max. 15 Ex. am 27. Aug. (G. Oesterheld, S. Keller), letzte Beob. 2 Ex. am 17. Sept. (M. Burkhardt) und 1 Ex. am 11. Nov. (M. Güntert, W. Portmann).

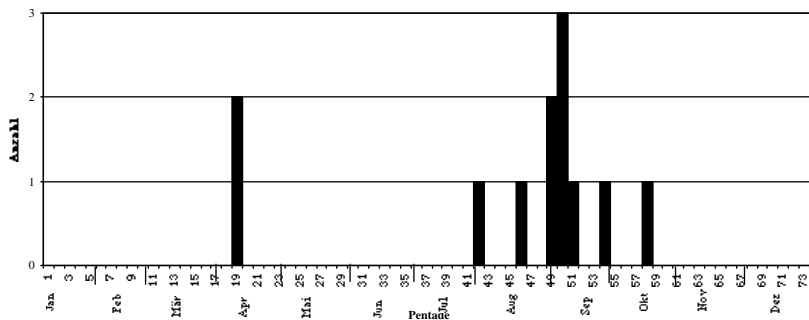
Flussuferläufer 2000



**Schwarzkopfmöwe (*Larus melanocephalus*) 2620**

FZ 2 Ex. am 2. Apr. (T. Stahel, U. Kägi). Beginn HZ 1 Ex. am 24. Juli (A. Huber), max. 3 Ex. am 2. und 5. Sept. (div. Beob.), letzte Beob. 1 Ex. am 16. Okt. (R. Aye).

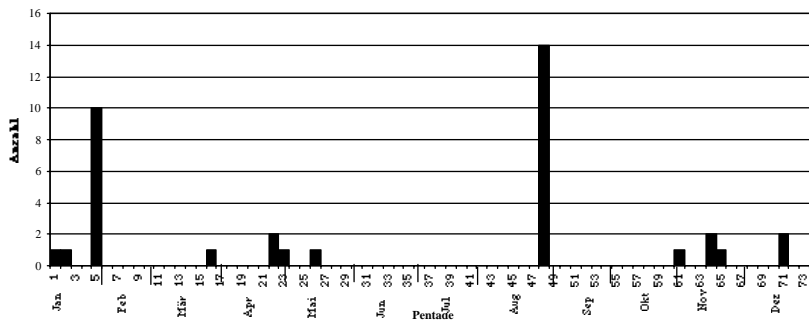
Schwarzkopfmöwe 2000



**Zwergmöwe (*Larus minutus*) 2660**

1 Überwinterer. 10 Ex.! am 22. Jan. (G. Oesterheld, P. Walser). Während FZ max. 2 Ex. am 16. Apr. (M. Suter). 14 Ex. am 26. Aug. (U. Kägi). 1-2 Ex. Überwinterer 2000/01.

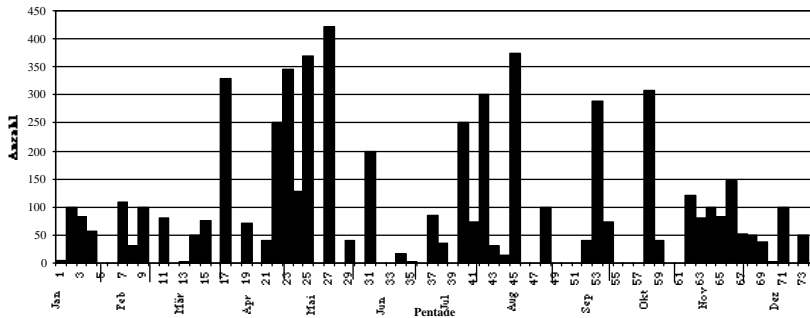
Zwergmöwe 2000



**Lachmöwe (*Larus ridibundus*) 2630**

Mitte-Januar-Bestand 84 Ex. (M. Güntert), Winterbestand max. mind. 100 Ex. am 7. Jan. (J. Gisiger). Während FZ max. 422 Ex. am 13. Mai (M. Güntert), W. Portmann). 53 Nester am 13. Mai (M. Güntert, W. Portmann), erste pull. ab 6. Juni (J. Hartmann).

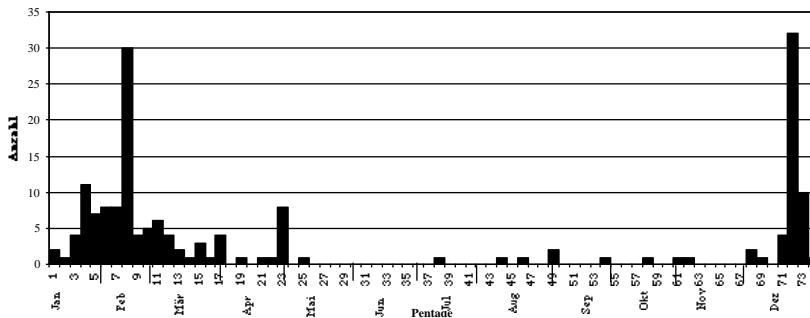
Lachmöwe 2000



**Sturmmöwe (*Larus canus*) 2550**

Mitte-Januar-Bestand 3 Ex. (M. Güntert), Winterbestand max. 30 Ex. am 6. Feb. (L.&K. Felix), letzte Beob. 1 Ex. am 30. Apr. (E. Weiss). 1 Ex. am 5. Juli (F. Iff). Ab 7. Aug. unregelm. 1-2 Ex. Winterbestand 2000/01 max. 32 Ex. am 21. Dez. (G. Oesterheld).

Sturmmöwe 2000



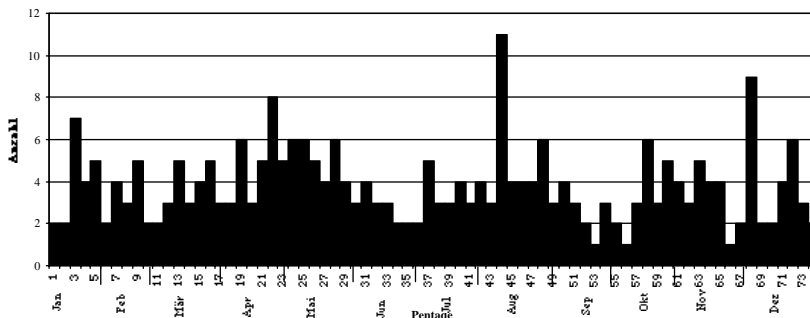
**Heringsmöwe (*Larus fuscus*) 2570**

1 Ex. am 19. März (U. Kägi, R. Freuler), 3 Ex. am 13. Apr. (W. Zanola) und 1 Ex. am 31. Mai (J. Hartmann). HZ: Je 1 Ex. am 6. und 23. Aug. (D. Jutz, M. Thoma, W. Leuthold) sowie 1 Ex. am 5. und 6. Sept. (H. Klopfenstein, R. Aye, G. Viel).

**Silber-/ Weisskopfmöwe 2560 / 2563**

Winterbestand max. 7 Ex. am 11. Jan. (J. Hartmann). Brütende Altvögel am 19. Apr. (F. Iff), 7. Mai (T. Stahel, R. Freuler) und 14. Mai (M. Burkhardt).

Silber-/ Weisskopfmöwe 2000



**Silbermöwe (*Larus argentatus*) 2561**

Je 1 Ex. am 8. und 20. Jan. (S. Stutz, W. Zanola, R. Berger-Thalman). Je 1 Ex. am 18. Nov. (J. Hartmann, M. Suter), 20. und 21. Dez. (S. Keller, G. Oesterheld) und 4 Ex. am 31. Dez. (U. Kägi, R. Freuler).

**Dreizehenmöwe (*Rissa tridactyla*) 2680**

1 Ex. am 2. Jan. (M. Schäfer).

**unbest. Kleinsmöwe**



1 Ex. am 22. März (P. Walser).

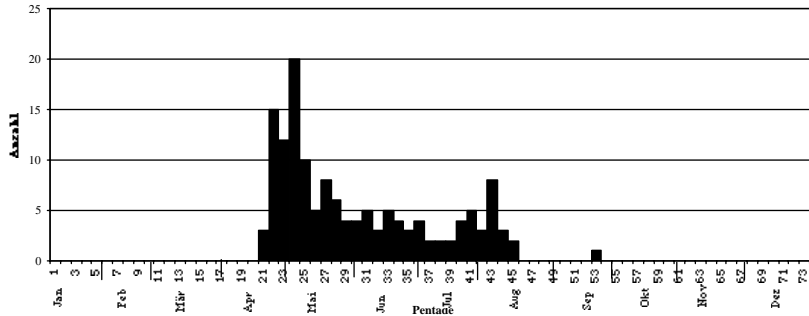
**Raubseeschwalbe (*Sterna caspia*) 2740**

2 Ex. am 6. Aug. (D. Jutz, M. Thoma).

**Flusseeeschwalbe (*Sterna hirundo*) 2750**

Erste Beob. 3 Ex. am 14. Apr. (div. Beob.), 2 Nester mit brütenden Altvögeln ab 13. Mai (M. Güntert), erste Jungen ab 22. Juni (J. Hartmann), insges. mind. 2 Junge. Letzte Beob. 2 Ex. am 9. Aug. (W. Zanola, P. Brändli, F. Iff) und 1 Ex. am 19. Sept. (W. Leuthold).

Flusseeeschwalbe 2000



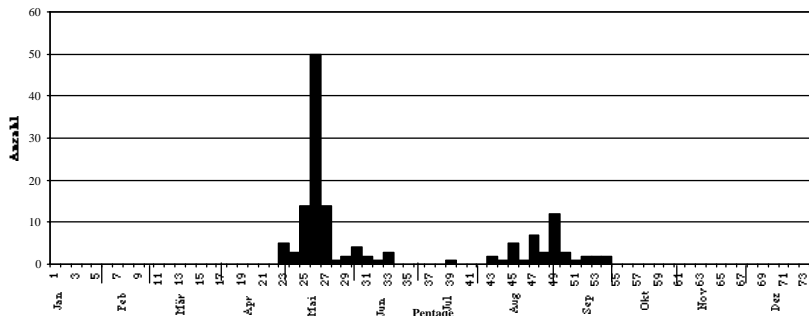
**Weissbartseeschwalbe (*Chlidonias hybridus*) 2700**

2 Ex. am 26. Apr. (F. Iff), 1 Ex. am 16. Mai (F. Kurz, J. Hartmann, E. Weiss) und 4 Ex. am 31. Mai (J. Hartmann, S. Stutz).

**Trauerseeschwalbe (*Chlidonias niger*) 2720**

Erste Beob. FZ 5 Ex. am 24. Apr. (M. Suter), max. mind. 50 Ex. am 7. Mai (T. Stahel, R. Freuler), letzte Beob. 2 Ex. am 11. Juni (S. Trösch). Beginn HZ 1 Ex. am 9. Juli (W. Portmann), max. 12 Ex. am 1. Sept. (H. Klopfenstein), letzte Beob. 2 Ex. am 26. Sept. (W. Portmann, S. Stutz).

Trauerseeschwalbe 2000



**Weissflügelseeschwalbe (*Chlidonias leucopterus*) 2710**

2 Ex. am 4. Mai (P. Grimm, W. Portmann).

**Hohltaube (*Columba oenas*) 2980**

1 Ex. am 5. Aug. (P. Walser), 23 Ex. am 13. Okt. (A. Sutter) und 4 Ex. am 16. bzw. 18. Okt. (R. Aye, P. Walser).

**Ringeltaube (*Columba palumbus*) 2990**

u.a. 1700 Ex. während HZ am 12./13. Okt. (A. Sutter, P. Brändli).

**Kuckuck (*Cuculus canorus*) 3040**

Erste Feststellung am 15. Apr. (div. Beob.), max. 3 Rufer, letzte am Feststellung am 27. Aug. (G. Oesterheld, S. Keller).

**Mauersegler (*Apus apus*) 3270**

Erste Beob. am 2. Apr. (H. Klopfenstein, W. Portmann), letzte am 17. Sept. (M. Burkhardt).

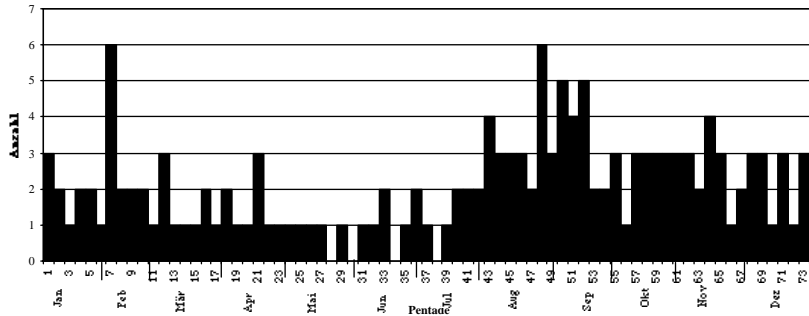
**Alpensegler (*Apus melba*) 3260**

Erste Beob. am 2. Apr. (H. Klopfenstein, W. Portmann, P. Grimm), letzte am 6. Sept. (W. Zanola).

**Eisvogel (*Alcedo atthis*) 3320**

Bis 3 Überwinternde. FZ: Max. 6 Ex. am 4. Feb. (A. Sutter). Hinweise auf mögliches Brüten liegen vor. Während HZ max. 6 Ex am 27. Aug. (S. Keller). 3 Überwinternde 2000/01.

Eisvogel 2000



**Wiedehopf (*Upupa epops*) 3360**

1 Ex. am 30. Apr. (T. Stahel).

**Mittelspecht (*Dendrocopus medius*) 3430**

Je 1 Ex. am 2. Jan. (S. Stutz, W. Zanola), 8. Apr. (R. Berger-Thalman). Je 1 Ex. am 15. Nov. (J. Hartmann) und 30. Dez. (M. Schweizer).

**Heidelerche (*Lullula arborea*) 3560**

1 Ex. am 16. Okt. (R. Aye).

**Uferschwalbe (*Riparia riparia*) 3650**

Erste Beob. am 20. März (P. Walser), letzte am 8. Okt. (E. Weiss)

**Rauchschwalbe (*Hirundo rustica*) 3610**

Erste Beob. 16. März (W. Christen), letzte am 5. Nov. (P. Grimm).

**Mehlschwalbe (*Delichon urbica*) 3640**

Erste Beob. am 2. Apr. (H. Klopfenstein), letzte am 20. Okt. (J. Hartmann).

**Baumpieper (*Anthus trivialis*) 4970**

Erste Beob. am 18. Apr. (T. Stahel), letzte Beob. am 18. Okt. (P. Walser).

**Zitronenstelze (*Motacilla citreola*) 5100**

1 Ex. am 1. Mai (J. Hartmann, P. Bosshard) erstmalige Feststellung!

**Wasseramsel (*Cinclus cinclus*) 3970**

1-2 Ex. Überwinternde. Keine Brutzeitbeobachtungen.

**Nachtigall (*Luscinia megarhynchos*) 4020**

Einzige Feststellung 1 Ex. am 14. Apr. (W. Oberhänsli).

**Blaukehlchen (*Luscinia svecica*) 4040**

Während FZ max. 3 Ex. am 30. März (P. Walser). Während HZ je 1 Ex. am 19. und 30. Aug. (W. Zanola, U. Kägi, R. Freuler, S. Stutz).

**Gartenrotschwanz (*Phoenicurus phoenicurus*) 4070**

Erste Beob. am 13. Apr. (W. Zanola), letzte am 17. Okt. (L. Juillerat).

**Braunkehlchen (*Saxicola rubetra*) 4090**

Erste Beob. am 13. Apr. (M. Suter, W. Zanola), letzte am 23. Sept. (W. Portmann).

**Schwarzkehlchen (*Saxicola torquata*) 4100**

Erste Beob. am 5. März (P. Steg-Schmidlin), letzte am 25. Nov. (W. Zanola).

**Steinschmätzer (*Oenanthe oenanthe*) 4120**

Erste Beob. am 16. Apr. (div. Beob.), letzte am 7. Okt. (S. Stutz, W. Zanola).

**Rotdrossel (*Turdus iliacus*) 4300**

1 Ex. Überwinterer am 2. Jan. (S. Stutz, W. Zanola).

**Feldschwirl (*Locustella naevia*) 4390**

1 Ex vom 19. Apr. bis 4. Mai (div. Beob.), am 22. Apr. 2 Ex. (S. Kurmann).

**Rohrschwirl** (*Locustella luscinioides*) 4430

Erste Feststellung am 10. Apr. (P. Walser). Ab 16. Apr. ± regelm. 2 und ab 20. Apr. 3 Sänger. Letzte Feststellung am 27. Juli (T. Stahel).

**Schilfrohrsänger** (*Acrocephalus schoenobaenus*) 4500

Erste Feststellung am 16. Apr. (div. Beob.). Max. 2 Sänger an versch. Tagen.

**Teichrohrsänger** (*Acrocephalus scirpaceus*) 4460

Erste Feststellung am 16. Apr. (P. Grimm). Max. 28 Sänger am 5. Mai (J. Hartmann). letzte Feststellung am 11. Nov. (M. Güntert, W. Portmann).

**Drosselrohrsänger** (*Acrocephalus arundinaceus*) 4450

Erste Feststellung am 1. Mai (E. Weiss), max. 3 Sänger am 11. Mai (P. Walser), letzte Feststellung 21. Aug. (H. Klopfenstein).

**Klappergrasmücke** (*Sylvia curruca*) 4620

Erste Feststellung Sänger am 19. Apr. (U. Kägi), letzte am 7. Okt. (S. Stutz, W. Zanola).

**Dorngrasmücke** (*Sylvia communis*) 4610

Erste Feststellung 2 Ex. am 18. Apr. (P. Walser), letzte 21. Apr. (T. Roth).

**Gartengrasmücke** (*Sylvia borin*) 4600

Erste Feststellung am 29. Apr. (S. Stutz), letzte am 17. Sept. (M. Burri).

**Mönchsgrasmücke** (*Sylvia atricapilla*) 4570

Erste Feststellung am 25. März (S. Stutz, W. Zanola), letzte am 19. Okt. (S. Stutz).

**Zilpzalp** (*Phylloscopus collybita*) 4730

Bis 7 Überwinternde.

**Fitis** (*Phylloscopus trochilus*) 4720

Erste Feststellung am 26. März (W. Portmann, H. Schibli), letzte am 14. Okt. (S. Stutz).

**Sommergoldhähnchen** (*Regulus ignicapillus*) 4830

1-2 Überwinternde.

**Bartmeise** (*Panurus biarmicus*) 3900

1 Ex. am 16. Okt (R. Aye).

**Beutelmeise** (*Remiz pendulinus*) 3890

Erste Beob. 2 Ex. am 16. März (V. Suter-Tague), während FZ max. 12 Ex. am 10. Apr. (S. Keller). Während HZ max. 8 Ex. am 13. Okt. (A. Sutter), letzte Beob. 6 Ex. am 22. Okt. (M. Schweizer, M. Burkhardt, R. Freuler).

**Pirol** (*Oriolus oriolus*) 3660

Erste Feststellung 2 Ex. 29. Apr. (V. Suter-Tague), max. 4 Ex. am 6. Mai (S. Stutz), letzte Beob. 2 Ex. am 23. Juli (T. Stahel).

**Neuntöter** (*Lanius collurio*) 5160

Erste Beob. 1 Ex. am 17. Mai (W. Leuthold), letzte am 9. Sept. (M. Gerber).

**Dohle** (*Corvus monedula*) 3710

U.a. mind. 300 Ex. am 15. Okt. (S. Bächli, A. Sutter).

**Saatkrähe** (*Corvus frugilegus*) 3700

U.a. ca. 1400 Ex. am 28. Okt. (A. Sutter).

**Kolkrabe** (*Corvus corax*) 3670

1 Ex. am 12. Aug. (A. Sutter), 2 Ex. am 28. Aug. (M. Roost), je 1 Ex. am 7. Okt. (A. Sutter) und 4. Dez. (L.&K. Felix) und 4 Ex. am 29. Dez. (K. Colombo).

**Bergfink** (*Fringilla montifringilla*) 5560

U.a. mind. 1000 Ex. am 29. Jan. (S. Stutz).

**Girlitz** (*Serinus serinus*) 5460

Während FZ u.a. 150 Ex. am 6. Apr. (M. Suter).

**Kernbeisser** (*Coccothraustes coccothraustes*) 5320

U.a. mind. 500 Ex. am 22. Jan. (M. Alig).

**Ortolan** (*Emberiza hortulana*) 5670

3 Ex. am 16. Apr. (H. Klopfenstein, M. Suter), je 1 Ex. am 19., 20. und 21. Apr. (U. Kägi, E. Weiss, R. Freuler) und 3 Ex. am 26. Apr. (W. Zanola).

**Grauanmer** (*Miliaria calandra*) 5570

1 Ex. am 21. Apr. (S. Bächli).



**Artenliste 2000 (alphabetisch)**

| Artnr | Artname              | Artnr | Artname             | Artnr                 | Artname                     |
|-------|----------------------|-------|---------------------|-----------------------|-----------------------------|
| 3260  | Alpensegler          | 5250  | Haussperling        | 3700                  | Saatkrähe                   |
| 2350  | Alpenstrandläufer    | 2971  | Haustaube           | 2240                  | Sanderling                  |
| 4240  | Amsel                | 4900  | Heckenbraunelle     | 1910                  | Sandregenpfeifer            |
| 1820  | Austernfischer       | 3560  | Heidelerche         | 5060                  | Schafstelze                 |
| 5030  | Bachstelze           | 2570  | Heringsmöwe         | 5065                  | Schafstelze                 |
| 3900  | Bartmeise            | 570   | Höckerschwan        | (M.f.cinereoocapilla) |                             |
| 1430  | Baumfalke            | 2980  | Hohltaube           | 5063                  | Schafstelze (M.f.thunbergi) |
| 4970  | Baumpieper           | 898   | Hybridente          | 900                   | Schellente                  |
| 2210  | Bekassine            | 2390  | Kampfläufer         | 4500                  | Schilfrohrsänger            |
| 890   | Bergente             | 5320  | Kernbeisser         | 820                   | Schnatterente               |
| 5560  | Bergfink             | 1850  | Kiebitz             | 3880                  | Schwanzmeise                |
| 5050  | Bergstelze           | 1870  | Kiebitzregenpfeifer | 70                    | Schwarzhalstaucher          |
| 3890  | Beutelmeise          | 4620  | Klappergrasmücke    | 4100                  | Schwarzkehlchen             |
| 1770  | Blässhuhn            | 3910  | Kleiber             | 2620                  | Schwarzkopfmöwe             |
| 4040  | Blaukehlchen         | 1690  | Kleines Sumpfhuhn   | 1021                  | Schwarzkopfruderente        |
| 3800  | Blaumeise            | 3450  | Kleinspecht         | 1100                  | Schwarzmilan                |
| 710   | Brandente            | 740   | Knäkente            | 571                   | Schwarzschan                |
| 4090  | Braunkehlchen        | 3790  | Kohlmeise           | 3400                  | Schwarzspecht               |
| 811   | Brautente            | 850   | Kolbenente          | 510                   | Schwarzstorch               |
| 2130  | Bruchwasserläufer    | 3670  | Kolkrabe            | 1270                  | Seeadler                    |
| 5550  | Buchfink             | 350   | Kormoran            | 450                   | Seidenreier                 |
| 3410  | Buntspecht           | 1330  | Kornweihe           | 2360                  | Sichelstrandläufer          |
| 5350  | Distelfink           | 1640  | Kranich             | 2560                  | Silber-/ Weisskopfmöwe      |
| 3710  | Dohle                | 750   | Krickente           | 2561                  | Silbermöwe                  |
| 4610  | Dorngrasmücke        | 3040  | Kuckuck             | 440                   | Silberreier                 |
| 2680  | Dreizehenmöwe        | 2630  | Lachmöwe            | 4310                  | Singdrossel                 |
| 4450  | Drosselrohrsänger    | 830   | Löffelente          | 4830                  | Sommersgoldhähnchen         |
| 2050  | Dunkler Wasserläufer | 520   | Löffler             | 1130                  | Sperber                     |
| 3750  | Eichelhäher          | 692   | Mähnenente          | 780                   | Spiessente                  |
| 950   | Eiderente            | 1150  | Mäusebussard        | 5180                  | Star                        |
| 3320  | Eisvogel             | 810   | Mandarinente        | 4120                  | Steinschmätzer              |
| 3720  | Elster               | 3270  | Mauersegler         | 720                   | Stockente                   |
| 5360  | Erlenzeisig          | 3640  | Mehlschwalbe        | 2550                  | Sturmmöwe                   |
| 3570  | Feldlerche           | 1450  | Merlin              | 3860                  | Sumpfmeise                  |
| 4390  | Feldschwirl          | 4320  | Misteldrossel       | 4470                  | Sumpfrohrsänger             |
| 5280  | Feldsperling         | 1060  | Mittelsäger         | 860                   | Tafelente                   |
| 3630  | Felsenschwalbe       | 3430  | Mittelspecht        | 3820                  | Tannenmeise                 |
| 1380  | Fischadler           | 4570  | Mönchsgrasmücke     | 1730                  | Teichhuhn                   |
| 4720  | Fitis                | 3870  | Mönchsmeise         | 4460                  | Teichrohrsänger             |
| 1920  | Flussregenpfeifer    | 880   | Moorente            | 2280                  | Temminckstrandläufer        |
| 2750  | Flussseeschwalbe     | 4020  | Nachtigall          | 4860                  | Trauerschnäpper             |
| 2140  | Flussuferläufer      | 460   | Nachtreiher         | 2720                  | Trauerseeschwalbe           |
| 1050  | Gänsesäger           | 3682  | Nebelkrähe          | 1710                  | Tüpfelsumpfhuhn             |
| 3950  | Gartenbaumläufer     | 5160  | Neuntöter           | 3020                  | Türkentaube                 |
| 4600  | Gartengrasmücke      | 60    | Ohrentaucher        | 1480                  | Turmfalke                   |
| 4070  | Gartenrötel          | 5670  | Ortolan             | 3000                  | Turteltaube                 |
| 5480  | Gimpel               | 800   | Pfeifente           | 2030                  | Uferschnepfe                |
| 5460  | Girlitz              | 2040  | Pfuhlschnepfe       | 3650                  | Uferschwalbe                |
| 5580  | Goldammer            | 3660  | Pirol               | 2699                  | unbest. Kleinmöwe           |
| 1880  | Goldregenpfeifer     | 400   | Purpureiher         | 4290                  | Wacholderdrossel            |
| 5570  | Grauammer            | 3680  | Raben(Nebel-)krähe  | 3940                  | Waldbaumläufer              |
| 590   | Graugans             | 3681  | Rabenkrähe          | 4750                  | Waldlaubsänger              |
| 701   | Graukopfkasarka      | 2740  | Raubseeschwalbe     | 2110                  | Waldwasserläufer            |
| 390   | Graureiher           | 3610  | Rauchschwalbe       | 1420                  | Wanderfalke                 |
| 4840  | Grauschnäpper        | 870   | Reiherente          | 3970                  | Wasseramsel                 |
| 3390  | Grauspecht           | 2990  | Ringeltaube         | 5000                  | Wasserpieper                |
| 2020  | Grosser Brachvogel   | 5740  | Rohrammer           | 1670                  | Wasserralle                 |
| 5330  | Grünfink             | 480   | Rohrdommel          | 2700                  | Weissbartseeschwalbe        |
| 2090  | Grünschenkel         | 4430  | Rohrschwirl         | 2710                  | Weissflügelseeschwalbe      |
| 3380  | Grünspecht           | 1360  | Rohrweihe           | 2563                  | Weisskopfmöwe               |
| 1110  | Habicht              | 700   | Rostgans            | 500                   | Weissstorch                 |
| 5370  | Hänfling             | 4300  | Rotdrossel          | 4042                  | Weissterniges Blaukehlchen  |
| 3830  | Haubenmeise          | 690   | Rothalsgans         | 1080                  | Wespenbussard               |
| 80    | Haubentaucher        | 4000  | Rotkehlchen         | 3360                  | Wiedehopf                   |
| 838   | Hausente             | 1090  | Rotmilan            | 4930                  | Wiesenpieper                |
| 628   | Hausgans             | 2060  | Rotschenkel         | 1350                  | Wiesenweihe                 |
| 4060  | Hausrötel            | 712   | Rotschulterente     | 4820                  | Wintergoldhähnchen          |

|      |                   |
|------|-------------------|
| 3980 | Zaunkönig         |
| 4730 | Zilpzalp          |
| 5100 | Zitronenstelze    |
| 2660 | Zwergmöwe         |
| 470  | Zwergreiher       |
| 1040 | Zwergsäger        |
| 370  | Zwergscharbe      |
| 560  | Zwergschwan       |
| 2270 | Zwergstrandläufer |
| 50   | Zwergtaucher      |

**Liste Beobachterinnen und Beobachter (alphabetisch)**

| Name               | Vorname    | ID   | Name           | Vorname      | ID   |
|--------------------|------------|------|----------------|--------------|------|
| Aebischer          | Adrian     | 1750 | Roth           | Tobias       | 2045 |
| Alig               | Markus     | 1476 | Salm           | André        | 1845 |
| Amann              | Fritz      | 1275 | Schäfer        | Martin       | 1955 |
| Aye                | Raffael    | 2153 | Schibli        | Hans         | 1762 |
| Bächli             | Simon      | 1724 | Schwaller      | Thomas       | 1314 |
| Berger-Thalman     | Rita       | 1989 | Schweizer      | Matthias     | 1225 |
| Blaser             | Peter      | 1013 | Sigg           | Fritz        | 1598 |
| Bosshard           | Paul       | 1826 | Stahel         | Thomas       | 1281 |
| Brändli            | Paul J.    | 2211 | Steg-Schmidlin | Pia          | 1638 |
| Brünger            | Hans       | 1025 | Straubhaar     | Michael      | 1966 |
| Burkhardt          | Marcel     | 1574 | Stutz          | Stefan       | 2159 |
| Bürkli             | Wolfram    | 1031 | Suter          | Maja + Fritz | 2171 |
| Burri              | Markus     | 1759 | Suter-Tague    | Vreni        | 2087 |
| Bütler             | Bruno      | 1706 | Sutter         | André        | 1189 |
| Caduff             | Felix      | 2043 | Thoma          | Marco        | 2081 |
| Christen           | Walter     | 1319 | Trinkler       | Sirio        | 1253 |
| Colombo            | Konrad     | 1837 | Trösch         | Stephan      | 1195 |
| Disch              | Bernhard   | 1    | Viel           | Guido        | 1199 |
| Duplain            | Jérôme     | 2125 | Volet          | Bernard      | 1745 |
| Elsenberger        | Urs        | 1666 | Walser         | Paul         | 2241 |
| Felix              | K.&L.      | 2058 | Wartmann       | Beat         | 1203 |
| Feuz               | Pius       | 2121 | Weiss          | Ernst        | 2255 |
| Freuler            | Reto       | 1626 | Widmer         | Erich        | 1952 |
| Frutig             | Yvan       | 2207 | Wiprächtiger   | Peter        | 286  |
| Gautier            | Roland     | 2234 | Wüst-Graf      | Ruedi        | 1392 |
| Gerber             | Martin     | 2050 | Zanola         | Werner       | 2173 |
| Gerber             | Anatole    | 2049 | Zumbühl        | Max          | 1777 |
| Gisiger            | Jean-Marie | 4053 |                |              |      |
| Goldstein          | Alexander  | 1731 |                |              |      |
| Grimm              | Peter      | 1653 |                |              |      |
| Güntert            | Marcel     | 961  |                |              |      |
| Gysel              | Steffen    | 1075 |                |              |      |
| Hartmann           | Jakob      | 1654 |                |              |      |
| Heeg               | Otto       | 1367 |                |              |      |
| Herrmann           | Siegfried  | 2220 |                |              |      |
| Hersberger         | Heinz      | 1880 |                |              |      |
| Hoogeveen          | Freddy     | 1947 |                |              |      |
| Huber              | Alois      | 1764 |                |              |      |
| Hüppin             | Leo        | 2129 |                |              |      |
| Hurt               | Othmar     | 1997 |                |              |      |
| Iff                | Franz      | 3234 |                |              |      |
| Juillerat          | Laurent    | 2148 |                |              |      |
| Jutz               | Dani       | 1863 |                |              |      |
| Kägi               | Urs        | 1615 |                |              |      |
| Katzenmaier        | Christoph  | 1305 |                |              |      |
| Keller             | Theres     | 9901 |                |              |      |
| Keller             | Simon      | 2203 |                |              |      |
| Klopfenstein       | Hannes     | 1320 |                |              |      |
| Koller             | Claudio    | 1807 |                |              |      |
| Korner             | Pius       | 1704 |                |              |      |
| Kronauer           | Daniel     | 1730 |                |              |      |
| Kunz               | Hansrudolf | 1991 |                |              |      |
| Kunz               | Pius       | 1652 |                |              |      |
| Kurmann            | Silvio     | 2114 |                |              |      |
| Kurz               | Felix      | 1387 |                |              |      |
| Leuthold-Glinz     | Walter     | 2014 |                |              |      |
| Leuzinger          | Martin     | 1112 |                |              |      |
| Lustenberger       | Peter      | 1478 |                |              |      |
| Maumary            | Lionel     | 1576 |                |              |      |
| Meier              | Hansruedi  | 1645 |                |              |      |
| Meier-Freiburghaus | Lotti      | 2130 |                |              |      |
| Nievergelt         | Fränzi     | 2075 |                |              |      |
| Oberhänsli         | Waltraud   | 1346 |                |              |      |
| Oesterhelt         | Gottfried  | 2048 |                |              |      |
| Portmann           | Werner     | 1742 |                |              |      |
| Rohr               | Fritz      | 1151 |                |              |      |
| Roost              | Martin     | 1722 |                |              |      |