

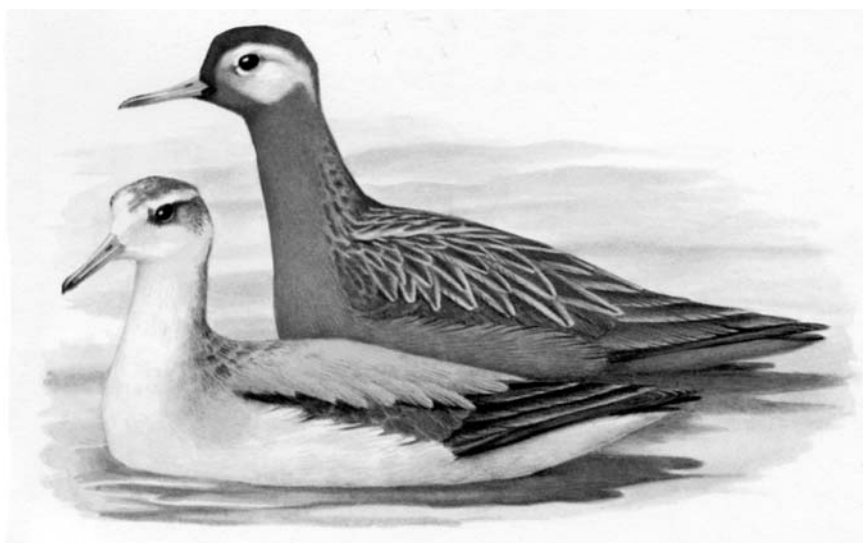
# Klingnauer Stausee Bulletin



**Nr. 41**

Jahresübersicht 2001

Beobachtungsperiode: vom 1. Januar bis 31. Dezember 2001



Thorshühchen

zusammengestellt von  
Max Ruckstuhl  
im Auftrag der Ornithologischen Arbeitsgruppe Klingnauer Stausee  
Baudepartement Aargau  
Abt. Landschaft und Gewässer, Sektion Natur und Landschaft  
Kontaktadresse:  
Max Ruckstuhl Laufferweg 6, 8006 Zürich, Tel. 01 / 363 15 46  
email: [aellen.ruckstuhl@bluewin.ch](mailto:aellen.ruckstuhl@bluewin.ch)

Zürich, Juni 2002

Liebe Mitarbeiterinnen und Mitarbeiter

Für die vorliegende Jahresübersicht standen über 26'000 Beobachtungen zur Verfügung. Insgesamt konnten in der Berichtsperiode vom 1. Januar bis 31. Dezember 2001 212 Vogelarten festgestellt werden. Zu diesem erneut eindrucklichen Ergebnis trugen 92 Beobachterinnen und Beobachter bei. Herzlichen Dank!

Wie gewohnt finden Sie für viele Arten phänologische Diagramme, welche Ihnen auf einen Blick zeigen, wann und in welcher Anzahl welche Vogelart im letzten Jahr am Klingnauer Stausee anzutreffen war.

Die Daten stehen Ihnen für Ihren Eigengebrauch zur Verfügung. Für Publikationen und dergleichen bitte ich Sie, mit mir Kontakt aufzunehmen.

Leider kommt die Jahresübersicht 2001 sehr spät zu Ihnen. Aus beruflichen Gründen war es mir leider nicht möglich, die Daten eher zu verarbeiten. Ich hoffe, dass Sie das Bulletin trotzdem noch mit Interesse lesen und mir allfällige Fehler melden.

Ich wünsche Ihnen einen schönen, warmen Herbst und grüsse Sie herzlich!

Max Ruckstuhl

Nicht vergessen:

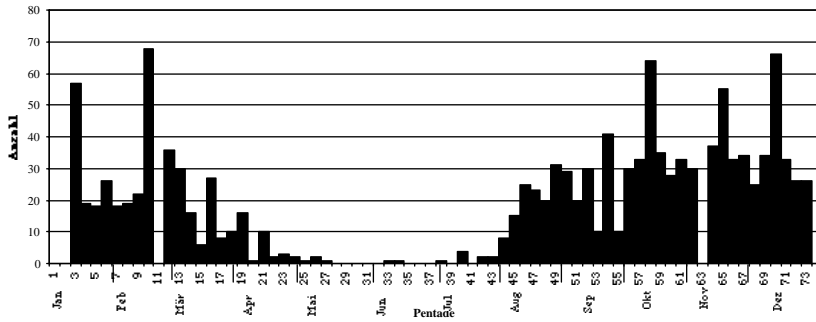
**Redaktionsschluss für das nächste Bulletin: 15. März 2003**

**Beobachtungen:**

**Zwergtaucher (*Tachybaptus ruficollis*) 50**

Mitte-Januar-Bestand 57 Ex. (M. Güntert, W. Portmann). Während FZ max. 68 Ex. am 17. Feb (M. Güntert, W. Portmann). Erste Meldung sicherer Brut am 9. Mai (S. Keller), insges. ca. 2-3 Bruten, Anzahl Junge schwer feststellbar. Während HZ max. 64 Ex. am 13. Okt. (M. Güntert, W. Portmann). Max. Winterbestand 2001/02 66 Ex. am 15. Dez. (M. Güntert, W. Portmann).

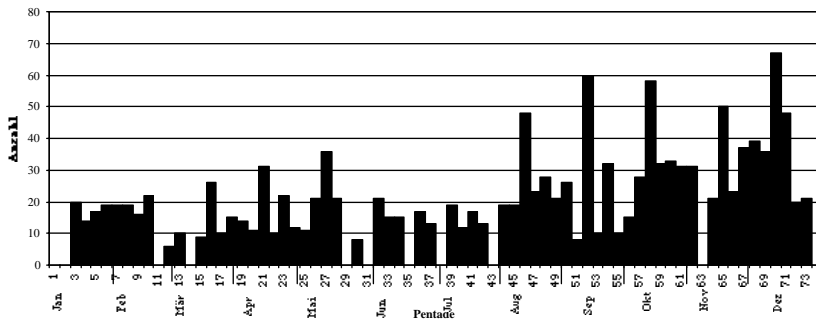
Zwergtaucher 2001



**Haubentaucher (*Podiceps cristatus*) 80**

Mitte-Januar-Bestand 20 Ex. (M. Güntert, W. Portmann). Während FZ 20-25 Ex. Erste Junge ab 13. Juli (W. Portmann), insges. nur ca. 6 Bruten? Während HZ max. 60 Ex. am 15. Sept. (M. Güntert, W. Portmann). Max. Winterbestand 2001/02 67 Ex. am 15. Dez. (M. Güntert, W. Portmann).

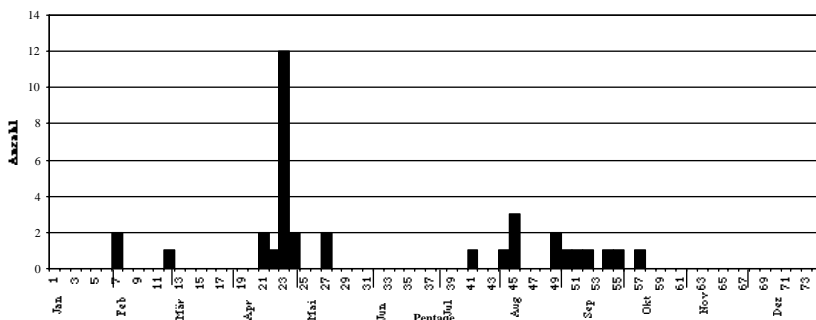
Haubentaucher 2001



**Schwarzhalstaucher (*Podiceps nigricollis*) 70**

2 Ex. am 1. Feb. (L.&K. Felix) und 1 Ex. am 25. Feb. (P. Walser). Während FZ max. 12 Ex. am 22. Apr. (div. Beob), letzte Beob. FZ 2 Ex. am 12. Mai (A. Sutter, M. Güntert, W. Portmann). Beginn HZ 1 Ex. am 22. Juli (P. Brändli), max. 3 Ex. am 11. Aug. (A. Sutter, U. Kägi), letzte Beob. 1 Ex. am 10. Okt. (M. Suter).

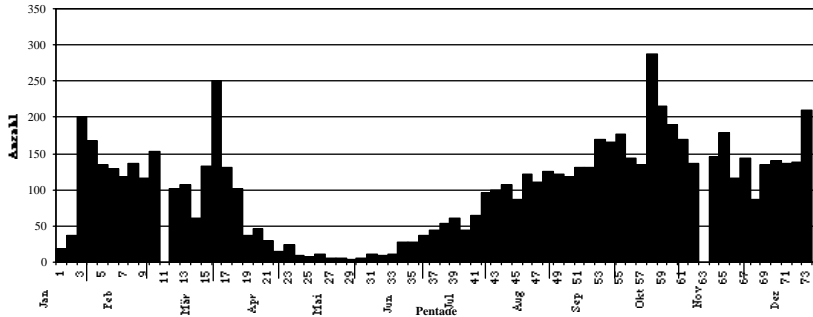
Schwarzhalstaucher 2001



**Kormoran** (*Phalacrocorax carbo*) 350

Mitte-Januar-Bestand 200 Ex. Maximaler Bestand mind. 250 Ex. am 19. März (F. Kurz). Sommerbestand um 10 Ex., ab Mitte Juni wieder deutliche Zunahme. Herbstbestand max. 287 Ex. am 14. Okt. (F. Kurz). Winterbestand 2001/02 bisher max. mind. 210 Ex. am 30. Dez. (F. Kurz).

Kormoran 2001



**Rohrdommel** (*Botaurus stellaris*) 480

Je 1 Ex. am 3. Jan. (O. Hurt) und 24. März (U. Kägi). Während HZ ebenfalls je 1 Ex. am 1. und 3. Nov. (S. Stutz, A. Sutter, W. Zanola). Ab 7. Dez. regelm. 1 Ex. (Wintergast) (div. Beob.), am 24. Dez. 2 Ex. (A. Sutter).

**Zwergreiher** (*Ixobrychus minutus*) 470

1 Ex. am 6. und 9. Aug. (A. Sutter, T. Schwaller).

**Nachtreiher** (*Nycticorax nycticorax*) 460

1 Ex. am 12. Juli (E. Elmer).

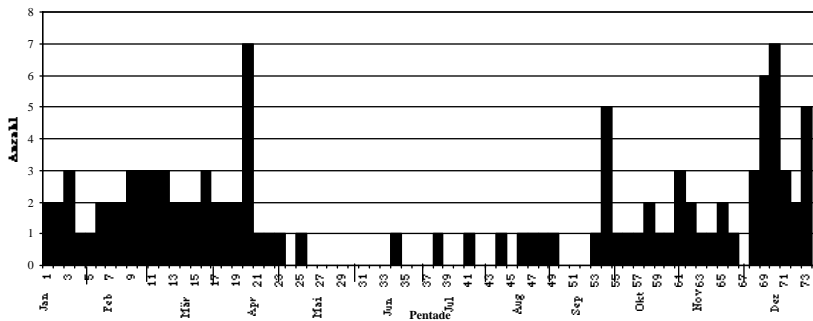
**Seidenreiher** (*Egretta garzetta*) 450

Je 1 Ex. am 13. Mai (W. Portmann) und 21./22. Juli (E. Weiss, P. Grimm).

**Silberreiher** (*Egretta alba*) 440

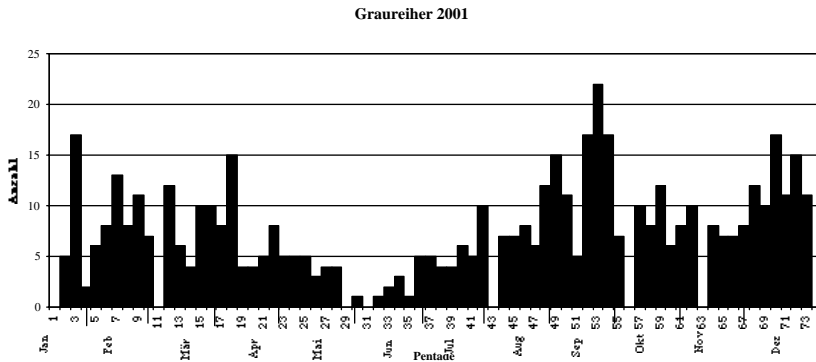
3 Überwinternde. Während FZ max. 7 Ex. am 8. Apr. (M. Burkhardt, Y. Frutig, W. Portmann, O. Hurt), letzte Beob. 1 Ex. am 1. Mai (div. Beob). Von Juni bis Mitte Sept. unregelm. 1 Ex. (div. Beob). Während HZ max. 5 Ex. am 23. / 24. Sept. (M. Sutter, T. Stahel, M. Schweizer, H. Hersberger). 6 Ex. am 8. Dez. und 7 Ex. am 15. Dez. (S. Stutz, W. Zanola).

Silberreiher 2001



**Graureiher** (*Ardea cinerea*) 390

Mitte-Januar-Bestand 17 Ex. Während FZ max. 15 Ex. am 27. März (J. Hartmann). Während HZ max. 22 Ex. am 19. Sept. (S. Stutz)



**Purpureiher** (*Ardea purpurea*) 400

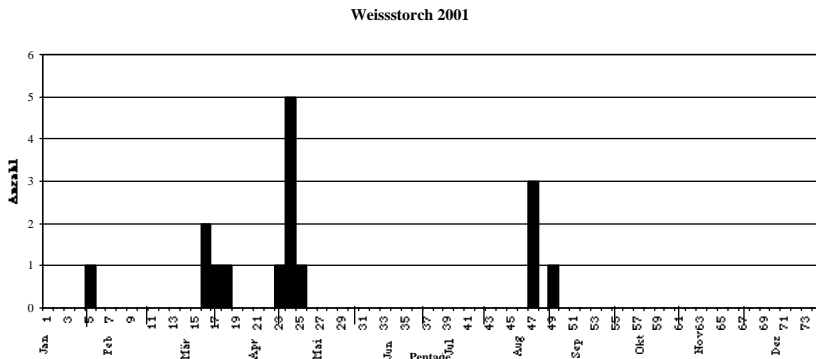
Je 1 Ex. am 5. Mai (W. Zanola, S. Stutz), 17. Juli (T. Stahel) sowie 2 Ex. am 17. Okt. (J. Hartmann).

**Schwarzstorch** (*Ciconia nigra*) 510

Einzig Beob. während FZ 1 Ex. am 18. März (R. Wüst). HZ: 9 Ex. am 7. Sept. (S. Bächli), 2 Ex. am 15. Sept. (A. Sutter, S. Stutz), je 1 Ex. am 20. und 22. Sept. (P. Korner, W. Zanola, S. Stutz), 2 Ex. am 26. Sept. (A. Sutter, W. Leuthold) und 1 Ex am 30. Sept. (S. Stutz).

**Weisstorch** (*Ciconia ciconia*) 500

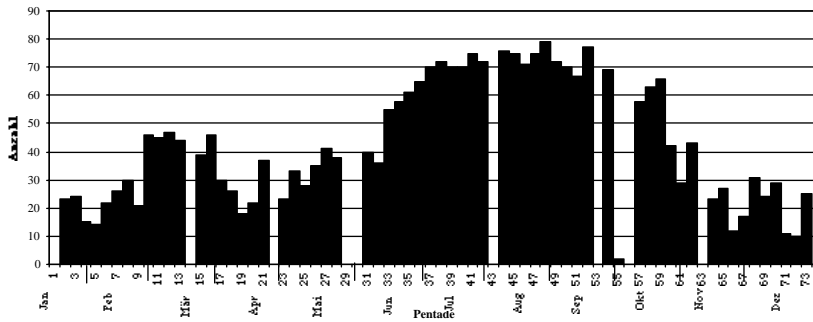
1 Ex. am 23. Jan. (W. Portmann). Beginn FZ 2 Ex. am 18. März (T. Stahel), max. 5 Ex. am 28. Apr. (W. Portmann, T. Stahel). 2 Beob. während HZ: 3 Ex. am 20. Aug. (M. Thoma) und 1 Ex. am 1. Sept. (T. Stahel).



**Höckerschwan** (*Cygnus olor*) 570

Mitte-Januar-Bestand 24 Ex., Winterbestand max. 47 Ex. am 27. Feb. (J. Hartmann). 6 besetzte Nester am 12. Mai (M. Güntert), gleichentags erste Pull. (W. Zanola). Mind. 3-4 erfolgreiche Bruten. Während Mauserzeit max. 79 Ex. (J. Hartmann).

Höckerschwan 2001



**Schwarzschwan / Trauerschwan** (*Cygnus atratus*) 571

1 Ex. am 5. Feb. (F. Amann) sowie 1 Ex. vom 6. bis 22. Okt. (viele Beob.) (Gefangenschaftsflüchtling)

**Singschwan** (*Cygnus cygnus*) 550

1 immat. am 15. Dez. (M. Güntert, W. Portmann) und 1 Ex. am 31. Dez. (V. Suter).

**Blässgans** (*Anser albifrons*) 600

1 juv. am 15. Dez. (M. Güntert, W. Portmann).

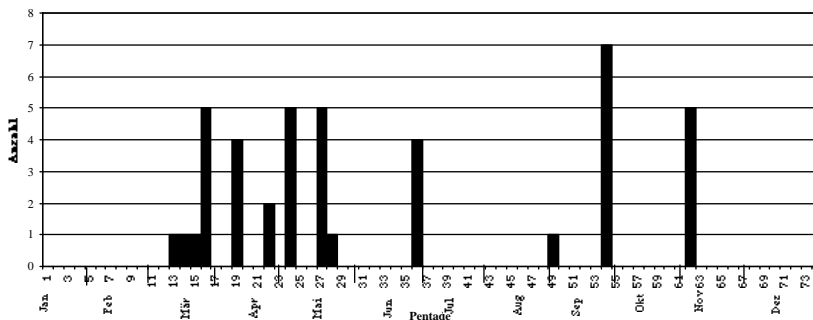
**weisse Hausgans**

unregelmässig während der ganzen Berichtsperiode 1 Ex. anwesend. Am 12. Mai und 19. Okt. 2 Ex. (M. Güntert, W. Portmann und M. Suter).

**Graugans** (*Anser anser*) 590

Erste Beob 1 Ex. am 5. März (F. Kurz), während FZ max. 5 Ex zwischen 18. März und 13. Mai (div. Beob.). Während HZ max. 7 Ex. am 23. Sept (H. Hersberger), letzte Beob. 5 Ex. am 5. Nov. (J. Hartmann, E. Weiss).

Graugans 2001

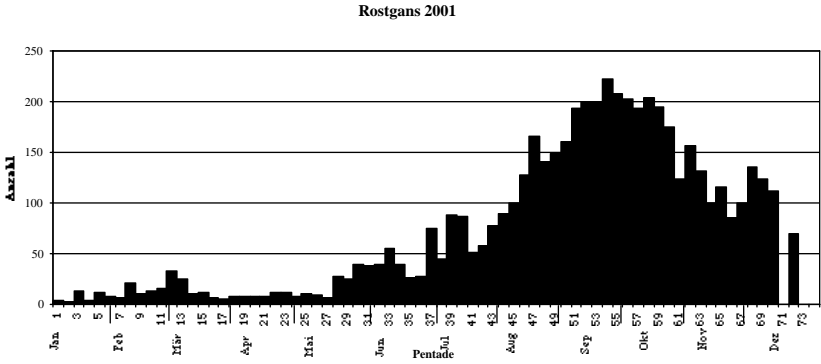


**Nilgans** () 704

Durchgehend während ganzer Berichtsperiode 3 Ex. (viele Beob.).

**Rostgans** (*Tadorna ferruginea*) 700

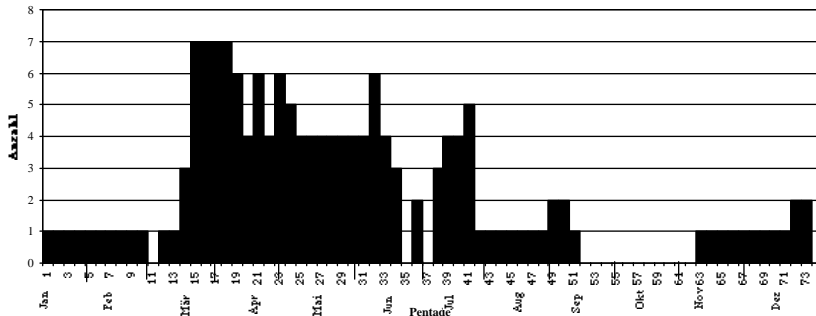
Mitte-Januar-Bestand 9 Ex. 1 erfolgreiche Brut mit 9 Pullis. Am 26. Sept. zählte F. Iff 222 Ex., neuer Rekord!



**Brandente** (*Tadorna tadorna*) 710

1 Ex. überwinterte. Während FZ max 7 Ex zwischen 16. und 30. März (div. Beob.). Verschiedene Beobachtungen zur Brutzeit vorhanden, aber keine erfolgreichen Bruten gemeldet. 1 juv. am 18. Aug. stammt nicht von hier.

Brandente 2001



**Rotschulterente** (*Callonetta leucophris*) 712

1 M. von Jan. bis Anfang Mai (div. Beob), 2 Ex. am 19. Okt. (W. Zanola) sowie 1 Ex. am 27. Okt. (E. Weiss, S. Stutz, W. Portmann).

**Mandarinente** (*Aix galericulata*) 810

1 Ex. am 17. Feb. (F. Kurz, W. Portmann, M. Güntert).

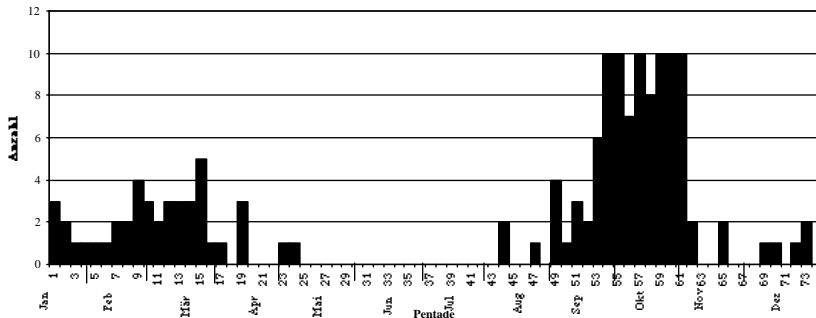
**Brautente** (*Aix sponsa*) 811

1 Ex. am 12. Apr. (G. Oesterhelt, E. Weiss, T. Stahel) und 1 Ex. am 2 Sept. (T. Stahel).

**Pfeifente** (*Anas penelope*) 800

3 Überwinterende. Während FZ max. 5 Ex. am 16. März (P. Brändli), letzte Beob. 1 Ex. am 30. Apr. (div. Beob.). Beginn HZ 2 Ex. am 7. Aug. (G. Oesterhelt, F. Kurz, L. & K. Felix), max. 10 Ex. an verschiedenen Tagen zwischen 23. Sept. und 1. Nov. (div. Beob.).

Pfeifente 2001

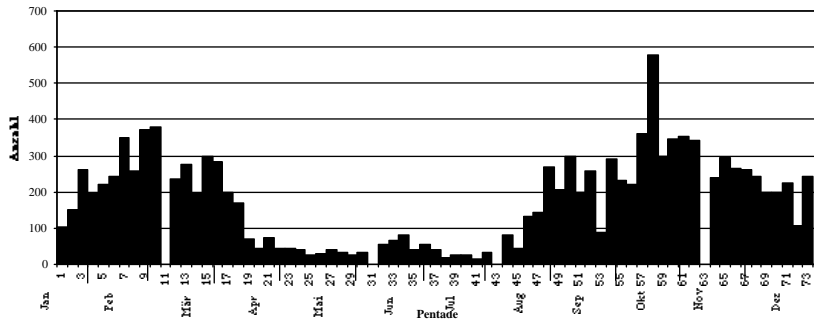


**Schnatterente** (*Anas strepera*) 820

Mitte-Januar-Bestand 263 Ex. Max. Winterbestand 378 Ex. am 17. Feb. (M. Güntert, W. Portmann). Insges. 3 erfolgreiche Bruten mit total 14 Jungen (J. Hartmann). Während HZ max. 579 Ex. am 13. Okt. (M. Güntert, W. Portmann).



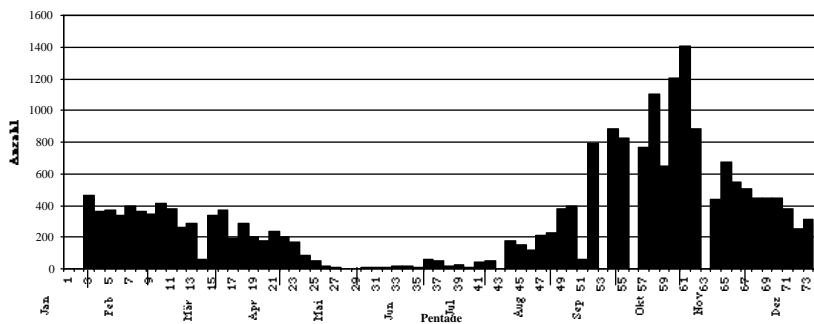
Schnatterente 2001



**Krickente (*Anas crecca*) 750**

Mitte-Januar-Bestand 462 Ex. Brutzeitbeobachtungen deuten nicht auf sicheres Brüten. Während HZ max 1406 Ex. am 31 Okt. (F. Iff), neuer Rekord!

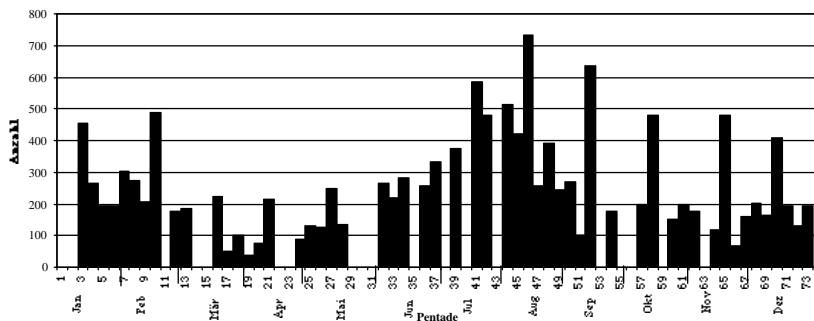
Krickente 2001



**Stockente (*Anas platyrhynchos*) 720**

Mitte-Januar-Bestand 456 Ex. Während FZ max. 488 Ex. am 17. Feb. (M. Güntert, W. Portmann). Erste Junge ab 9. Mai (W. Portmann), Anzahl Bruten unbekannt. Max. Bestand 734 Ex. am 18. Aug. (M. Güntert, W. Portmann).

Stockente 2001



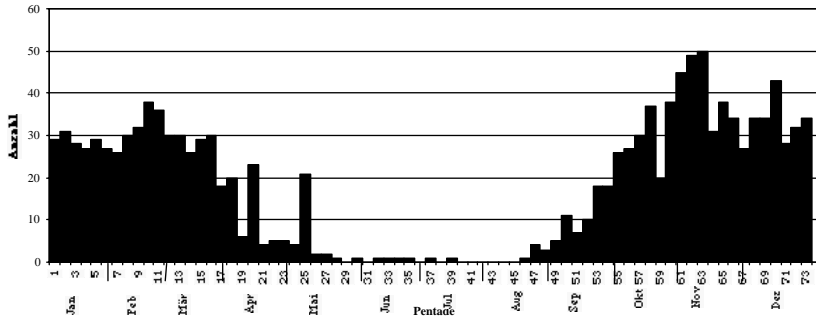
**Hausente / Stockenten-Hybriden**

M. Güntert und W. Portmann meldeten zu versch. Zeitpunkten 1-5 Ex. Weitere Stockentenbastarde wurden von F. Amann, M. Thoma und M. Suter gemeldet.

**Spiessente (*Anas acuta*) 780**

Mitte-Januar-Bestand 28 Ex. Max. Winterbestand 31 Ex. am 7. Jan. (P. Grimm). Vorhandene Brutzeitbeobachtungen deuten nicht auf sicheres Brüten. Max. Bestand mind. 50 Ex. am 10. Nov. (Übergang HZ-Winterbestand) (M. Burkhardt).

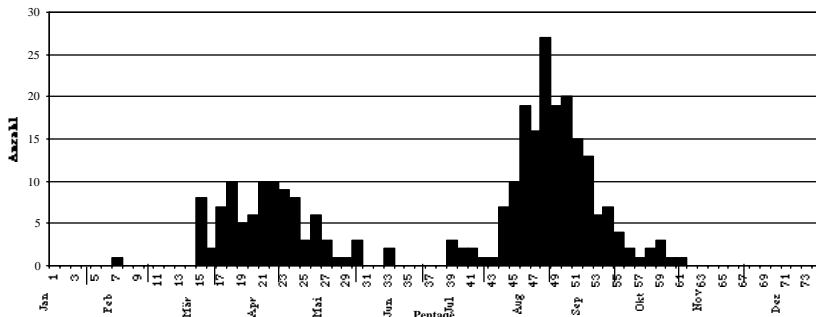
Spiessente 2001



**Knäkente (*Anas querquedula*) 740**

1 Ex. 1. Feb. (L.&K. Felix). Beginn des eigentlichen FZ 8 Ex. am 12. März (J. Hartmann), max. 10 Ex. an versch. Tagen (div. Beob.). Im Juni 1-2 M. (W. Portmann, F. Iff, J. Hartmann). Beginn HZ 3 Ex. am 13. Juli (W. Portmann), max. 27 Ex. am 28. Aug. (M. Burkhardt), letzte Beob. 1 Ex. am 30. Okt. (F. Kurz).

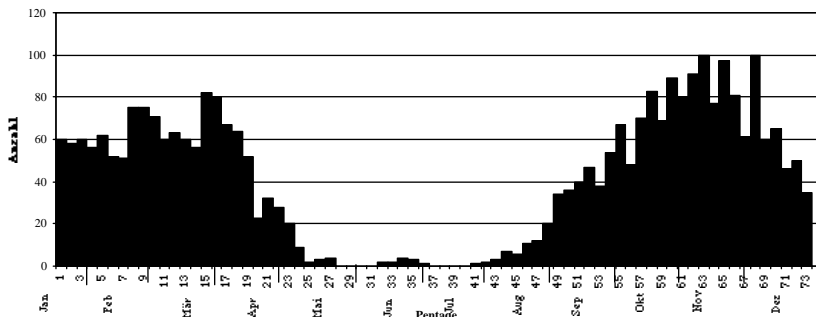
Knäkente 2001



**Löffelente (*Anas clypeata*) 830**

Mitte-Januar-Bestand 50 Ex. Winterbestand 60-70 Ex. Während FZ bis 82 Ex. am 16. März (L.&K. Felix, M. Suter). Während HZ max um 100 Ex. am 11. und 17. Nov. und 3. Dez. (F. Nievergelt, M. Güntert, W. Portmann, M. Hofer).

Löffelente 2001



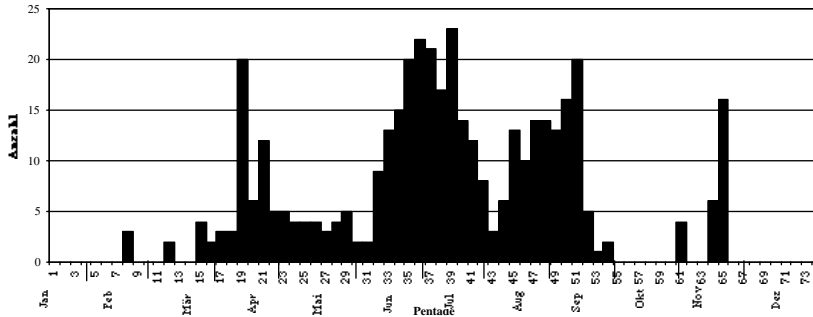
**Bahamaente (*Anas bahamensis*) 781**

1 Ex. vom 15. bis 23. Aug. (div. Beob.), 2 Ex. am 29. Sept. (A. Sutter) und 1 Ex. vom 12. bis 21. Okt. (div. Beob.).

**Kolbenente (*Netta rufina*) 850**

Keine Beob. im Januar. Während FZ max. mind. 20 Ex. am 1. Apr. (S. Keller). Erste Jungen ab 26. Juni (G. Oesterhelt), insges mind. 4 Bruten mit total ca. 15 Jungen. Max. Bestand 23 Ex. am 12. Juli (E. Weiss). Während HZ max. 16 Ex. am 17. Nov. (W. Portmann).

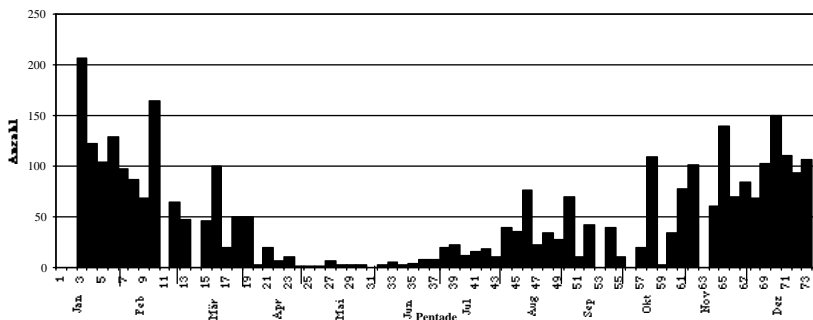
Kolbenente 2001



**Tafelente (*Aythya ferina*) 860**

Mitte-Januar-Bestand 206 Ex. Brutzeitbeobachtungen lassen nicht auf erfolgreiche Brut schliessen.

Tafelente 2001



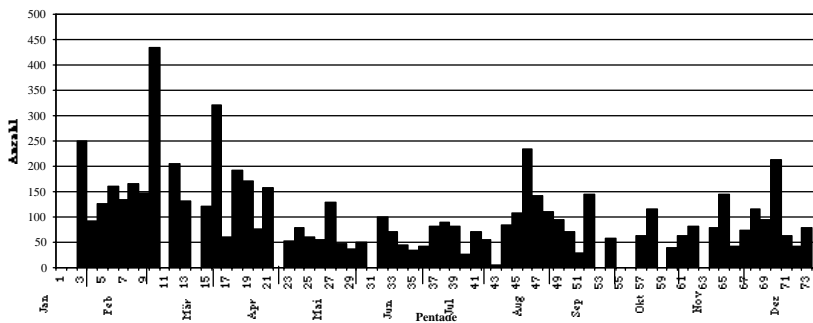
**Moorente (*Aythya nyroca*) 880**

1 Ex. am 19. Mai (O. Heeg, F. Sigg, H. Klopfenstein) und ebenfalls 1 Ex vom 8. Aug. bis 5. Sept. (div. Beob.).

**Reihente (*Aythya fuligula*) 870**

Mitte-Januar-Bestand 227 Ex. Max. Winterbestand um 250 Ex. am 15. Jan. (S. Keller). Während FZ max. 435 Ex. am 17 Feb. (M. Güntert, W. Portmann). Erste Junge ab 10. Juli (J. Hartmann, F. Kurz), insges. 13 Bruten mit total 56 Jungen (J. Hartmann).

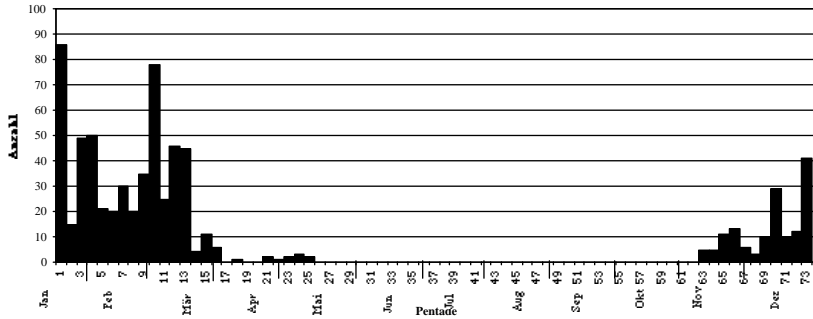
Reihente 2001



**Schellente** (*Bucephala clangula*) 900

Mitte-Januar-Bestand 49 Ex. Max. Winterbestand 86 Ex. am 3. Jan. (F. Iff) und 78 Ex. am 17. Feb. (M. Güntert, W. Portmann). Letzte Beob. von 1 Paar am 2. Mai (div. Beob.). Erste Beob. Winter 2001/02 5 Ex. am 11. Nov. (F. Nievergelt, P. Korner), max. 41 Ex. am 30. Dez. (E. Weiss).

Schellente 2001



**Zwergsäger** (*Mergus abellus*) 1040

Je 1 W. am 17. Nov. (M. Günter, W. Portmann) und am 31. Dez. (V. Suter).

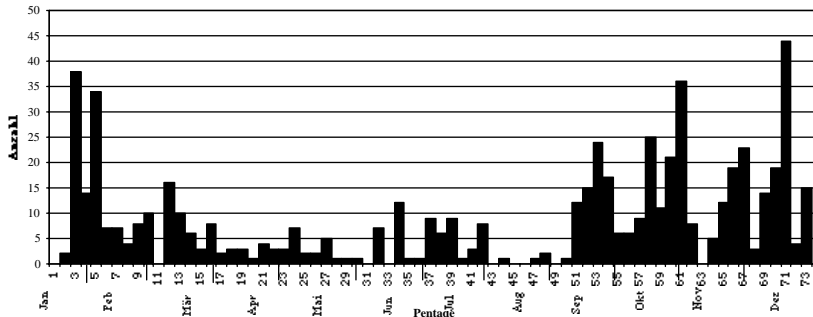
**Mittelsäger** (*Mergus serrator*) 1060

1 W. am 13. Okt. (M. Güntert, W. Portmann)

**Gänsesäger** (*Mergus merganser*) 1050

Mitte-Januar-Bestand 38 Ex. 2 Bruten mit 4 bzw. 6 Jungen (J. Hartmann, F. Iff). Winterbestand 2001/02 max. 44 Ex. am 19. Dez. (J. Hartmann).

Gänsesäger 2001



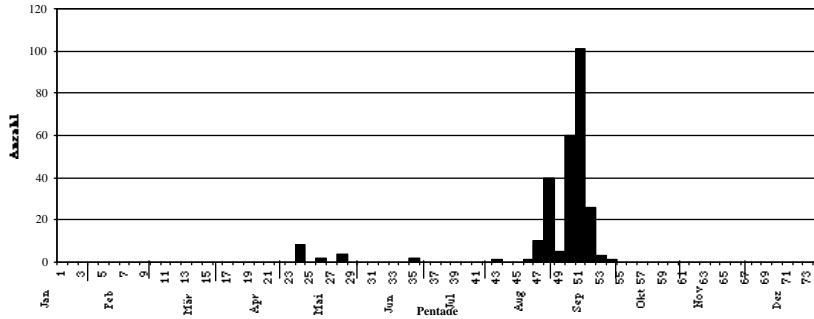
**Schwarzkopfruderente** (*Oxyura jamaicensis*) 1021

1 M. während des ganzen Jahres (div. Beob.).

**Wespenbussard (*Pernis apivorus*) 1080**

Erste Beob. FZ 8 Ex. am 30. Apr. (=Maximum) (F. Iff), letzte Beob. 4 Ex. am 16. Mai (F. Iff). 2 Ex. am 20. Juni (F. Iff). Beginn HZ 1 Ex. am 1. Aug. (A. Sutter), max. 101 Ex. am 9. Sept. (R. Freuler), letzte Beob. 1 Ex. am 26. Sept. (A. Sutter).

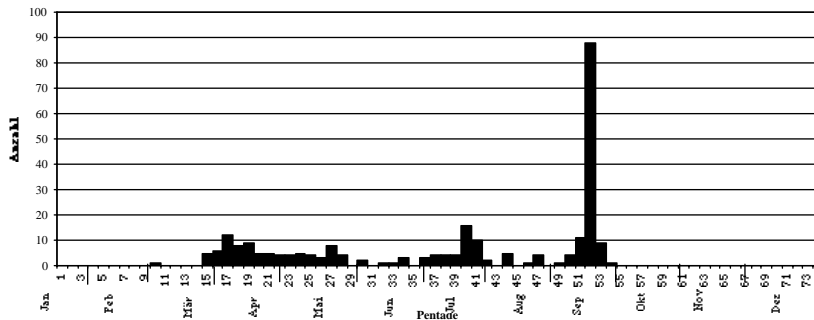
Wespenbussard 2001



**Schwarzmilan (*Milvus migrans*) 1100**

Erste Beob. 1 Ex. am 18. Feb. (M. Alig), während FZ max 12 Ex. am 24. März (M. Suter). 1 erfolgreiche Brut (W. Portmann, u.a.). Während HZ max. 88 Ex. (A. Sutter), letzte Beob. 1 Ex. am 26. Sept. (A. Sutter).

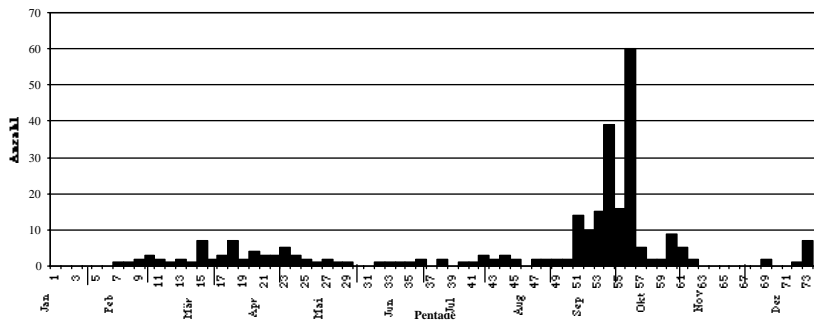
Schwarzmilan 2001



**Rotmilan (*Milvus milvus*) 1090**

Während FZ max. 7 Ex. am 16., 27. und 31. März (L.&K. Felix). Während HZ max. mind. 60 Ex. am 4. Okt. (M. Burkhardt).

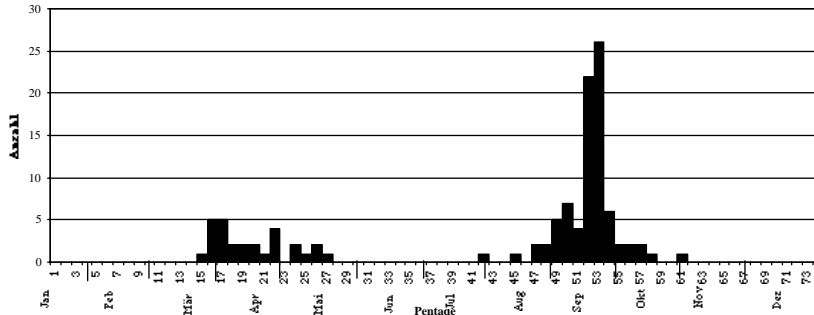
Rotmilan 2001



**Rohrweihe** (*Circus aeruginosus*) 1360

Erste Beob. 1 Ex. am 12. März (J. Hartmann), während FZ max. 5 Ex. an versch. Tagen (div. Beob.), letzte Beob. 1 Ex. am 12. Mai (J. Hartmann). Beginn HZ 1 Ex. am 26. Juli (W. Portmann), max. 26 Ex. am 19. Sept. (S. Stutz, U. Kägi), letzte Beob. 1 Ex. am 30. Okt. (W. Leuthold).

Rohrweihe 2001



**Kornweihe** (*Circus cyaneus*) 1330

Je 1 Ex. am 20. Jan (S. Stutz), 1. Feb. (L.&K. Felix), 24. und 31. März (M. Suter, R. Wüst), 2., 18. und 27. Apr. (M. Suter, M. Leuzinger, L.&K. Felix). 2 Ex. am 27. Okt. (S. Stutz, W. Zanola, W. Portmann) und je 1 Ex. am 17. Nov. (W. Portmann, M. Güntert) und 23. Dez. (B. Disch, T. Stahel), 4 Ex. am 24. Dez. (A. Sutter), 1 Ex. am 26. Dez. (T. Stahel), 3 Ex. am 27. Dez. (P. Lustenberger) und 1 Ex. am 30. Dez. (W. Portmann).

**Wiesenweihe** (*Circus pygargus*) 1350

1 W. am 23. Apr. (F. Kurz) und 1 Ex. 15. Sept. (A. Sutter)

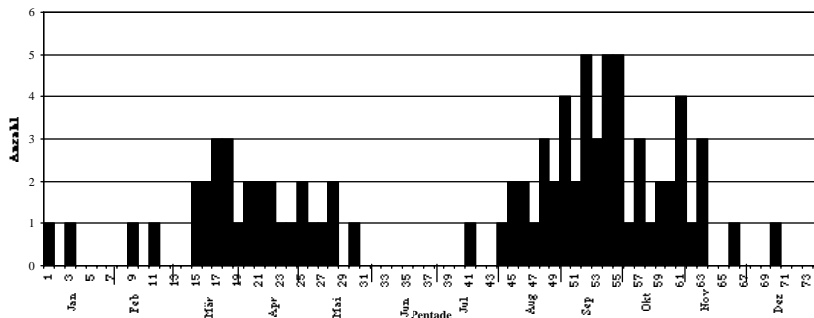
**Habicht** (*Accipiter gentilis*) 1110

Ausser in den Monaten Mai und Juni unregelm. 1(-2) Ex.

**Sperber** (*Accipiter nisus*) 1130

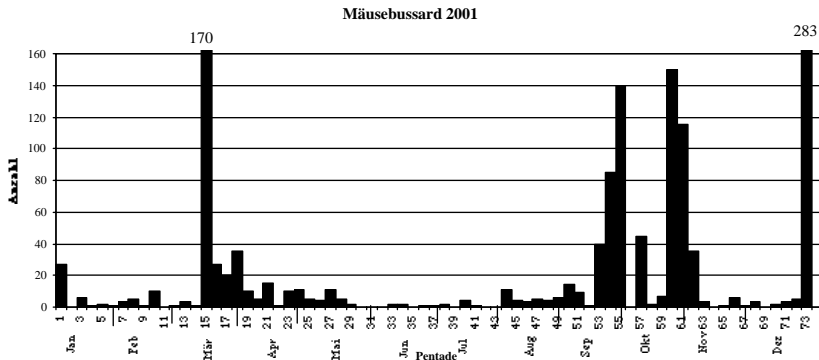
Während FZ max. 3 Ex. an versch. Tagen (div. Beob.). Während HZ max. 5 Ex. an versch. Tagen.

Sperber 2001



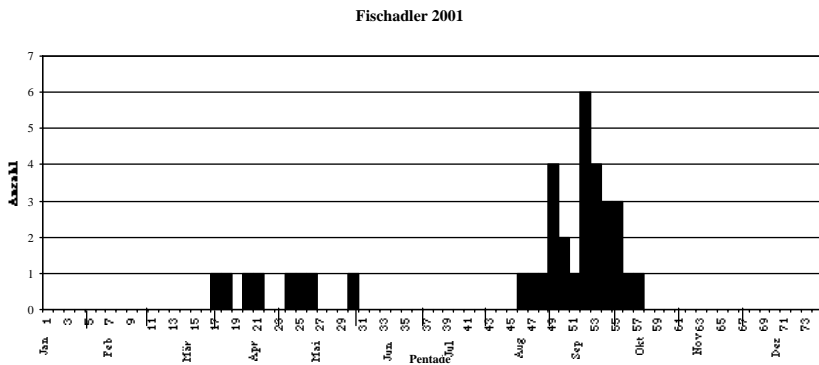
**Mäusebussard (*Buteo buteo*) 1150**

27 Ex. am 1. Jan. (H. Klopfenstein). Während FZ max. 170 Ex. am 16. März (M. Suter). Während HZ max. 150 Ex. am 27. Okt. (S. Stutz, W. Zanola). 283 Ex. am 27. Dez. (Winterflucht) (P. Lustenberger).

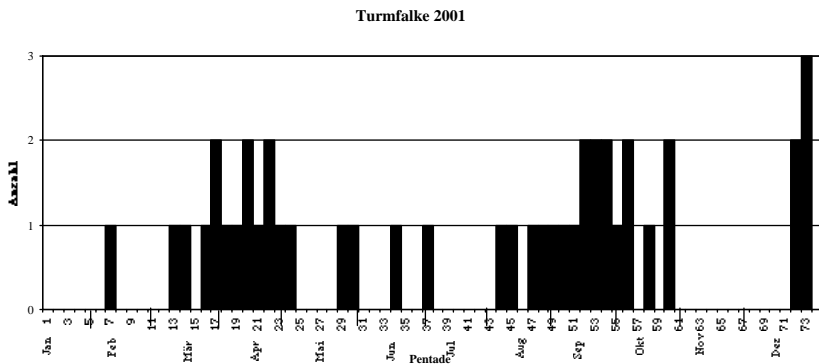


**Fischadler (*Pandion haliaetus*) 1380**

Erste Beob. 1 Ex. am 24. März (A. Sutter, U. Kägi), letzte Beob. 1 Ex. am 26. Mai (O. Heeg). Erste Beob. HZ 1 Ex. am 15. Aug. (F. Iff), max. 6 Ex. am 15. Sept. (A. Sutter), letzte Beob. 1 Ex. am 9. Okt. (H. Klopfenstein, S. Kurmann).



**Turmfalke (*Falco tinnunculus*) 1480**



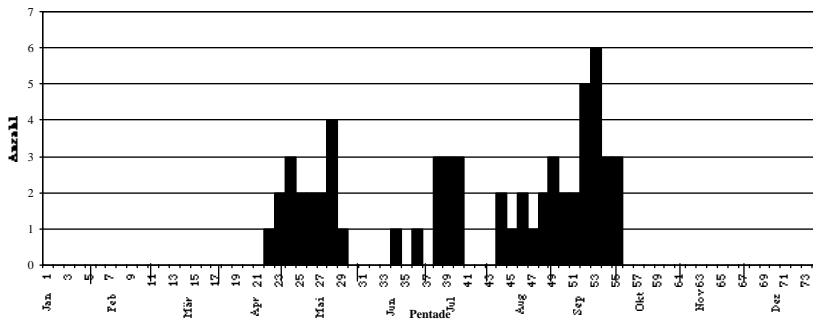
**Merlin (*Falco columbarius*) 1450**

Je 1 Ex. am 2. und 17. Apr. (M. Suter, M. Burkhardt).

**Baumfalke** (*Falco subbuteo*) 1430

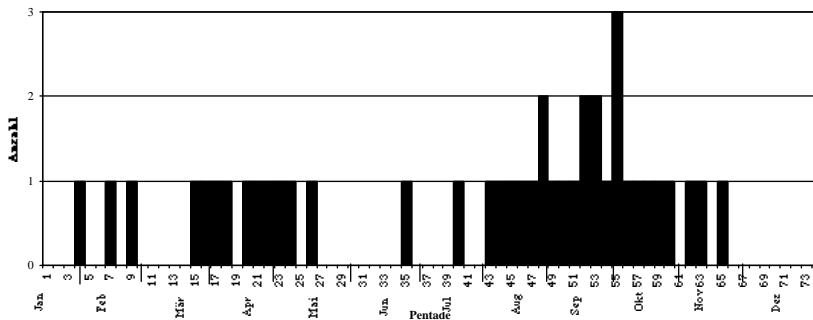
Erste Beob. FZ 1 Ex. am 17. Apr. (T. Stahel, H. Schibli, A. Sutter, M. Burkhardt), max. 4 Ex. am 17. Mai (P. Walser).  
Während HZ max. 6 Ex. am 20. Sept. (P. Korner), letzte Beob. 2 Ex. am 1. Okt. (H. Klopfenstein).

Baumfalke 2001



**Wanderfalke** (*Falco peregrinus*) 1420

Wanderfalke 2001



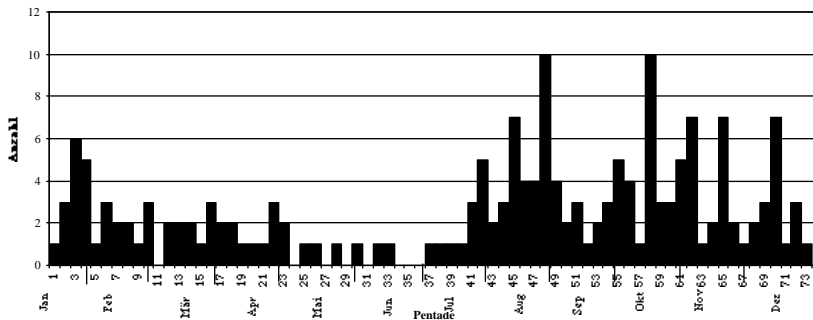
**Fasan** (*Phasianus colchicus*) 1620

1 Ex. am 10. Aug. (M. Thoma).

**Wasserralle** (*Rallus aquaticus*) 1670

Mitte-Januar-Bestand 6 Ex. (=max. Winterbestand). 1-2 Bruten mit je 2-3 Jungen.

Wasserralle 2001

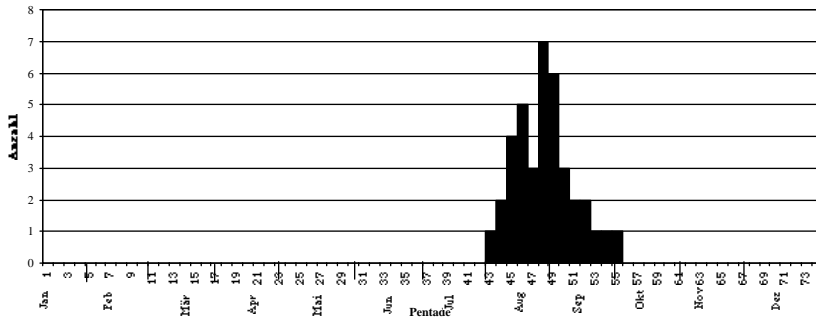




**Tüpfelsumpfhuhn (*Porzana porzana*) 1710**

Keine Beob. aus FZ. Beginn HZ 1 Ex. am 1. Aug. (A. Sutter), max. 7 Ex. am 26. Aug. (W. Portmann), letzte Beob. 1 Ex. am 29. Sept. (A. Sutter, S. Stutz).

Tüpfelsumpfhuhn 2001



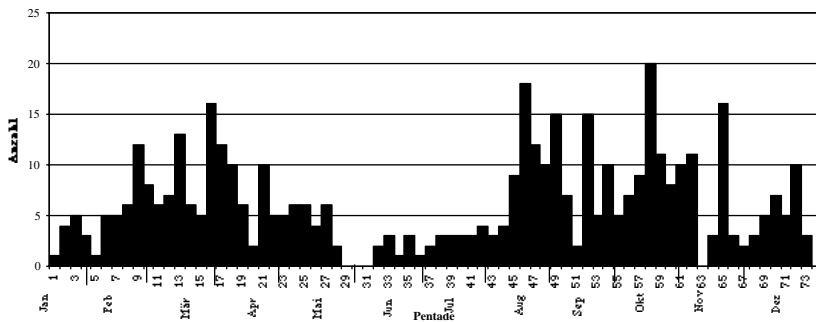
**Kleines Sumpfhuhn (*Porzana parva*) 1690**

1 Ex. am 19. Aug. (S. Bächli) und 1 Ex. vom 1. bis 9 Sept. (div. Beob.).

**Teichhuhn (*Gallinula chloropus*) 1730**

Mitte-Januar-Bestand 5 Ex. Während FZ max. 16 Ex. am 18. März (M. Gerber). Erste Junge ab 23. Juni (W. Portmann), insges. ca. 3 Bruten.

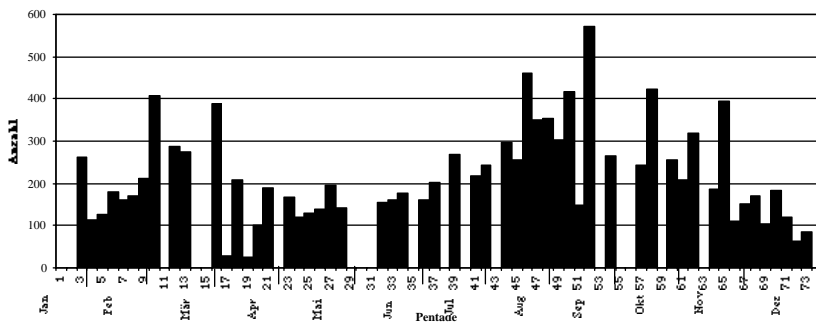
Teichhuhn 2001



**Blässhuhn (*Fulica atra*) 1770**

Mitte-Januar-Bestand 261 Ex. Max. Winterbestand 407 Ex. am 17. Feb. (M. Güntert, W. Portmann). Erste Junge ab 6. Mai (P. Grimm), 25 Nester am 12. Mai (M. Güntert, W. Portmann). Max. Bestand 571 Ex. am 15. Sept. (M. Güntert, W. Portmann).

Blässhuhn 2001



**Kranich (*Grus grus*) 1640**

6-10 Ex am 16. März (L.&K. Felix, P. Brändli).

**Austernfischer** (*Haematopus ostralegus*) 1820

Je 1 Ex. am 25. März (W. Portmann, R. Freuler, U. Kägi, T. Stahel) und 21. Sept. (M. Leuzinger).

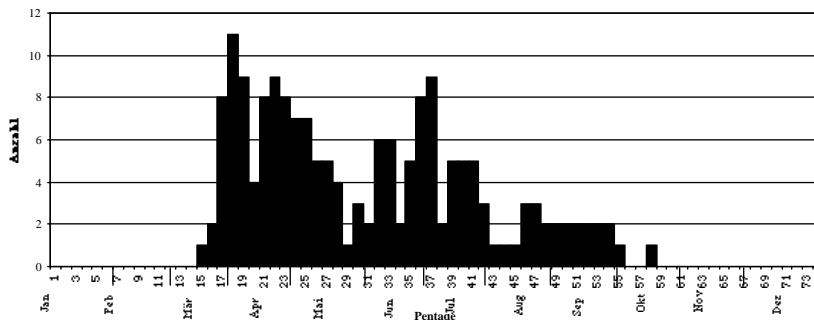
**Säbelschnäbler** (*Recurvirostra avosetta*) 2410

Je 1 Ex. vom 26. bis 29. Apr. (div. Beob.) und 4. Juni (P. Grimm).

**Flussregenpfeifer** (*Charadrius dubius*) 1920

Erste Beob. FZ 1 Ex. am 16. März (J. Hartmann, P. Brändli, E. Weiss), max. 11 Ex. am 27. März (J. Hartmann, W. Portmann). Während HZ max. 9 Ex. am 30. Juni (A. Sutter), letzte Beob. 1 Ex. am 17. Okt. (E. Gunzinger).

Flussregenpfeifer 2001



**Sandregenpfeifer** (*Charadrius hiaticula*) 1910

2 Ex. am 26. März (S. Keller), 1 Ex. am 28. März (H. Brünger), 2 Ex. am 11. Apr. (S. Keller), je 1 Ex. am 27. / 28. Apr. (L.&K. Felix, S. Stutz, W. Zanola), 12. Juli (E. Elmer, G. Oesterheld), 10. Aug. (O. Hurt), 12. Sept. (S. Stutz, W. Zanola), 29. Sept. (A. Sutter), 4 Ex. am 30. Sept. (div. Beob.) und je 1 Ex. am 1. und 17. bis 20. Okt. (H. Klopfenstein, P. Kunz, A. Huber, S. Stutz, W. Zanola, W. Portmann).

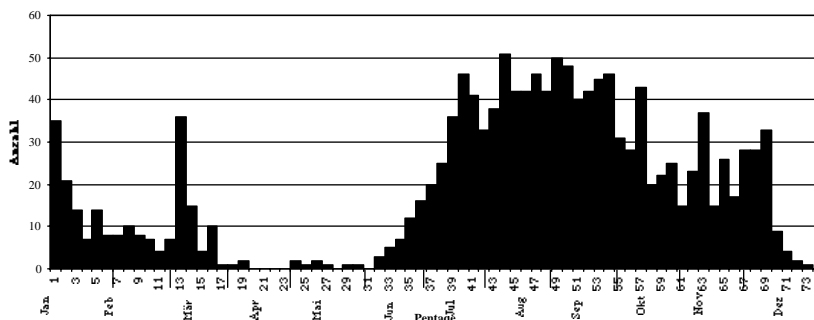
**Kiebitzregenpfeifer** (*Pluvialis squatarola*) 1870

1 Ex. am 17. Juli (L.&K. Felix).

**Kiebitz** (*Vanellus vanellus*) 1850

Mitte-Januar-Bestand 8 Ex. Max. Winterbestand 35 Ex. am 1. Jan. (H. Klopfenstein). Während FZ max. 36 Ex. am 5. März (L.&K. Felix, S. Stutz). Während Mauserzeit max. 51 Ex. am 5. Aug. (U. Kägi, R. Freuler), kontinuierlicher Übergang in HZ.

Kiebitz 2001



**Knutt** (*Calidris canutus*) 2250

4 Ex. am 20. Apr., 2 Ex. vom 21. bis 23. Apr. (jeweils div. Beob.) und 2 Ex. am 4. Mai (F. Kurz).

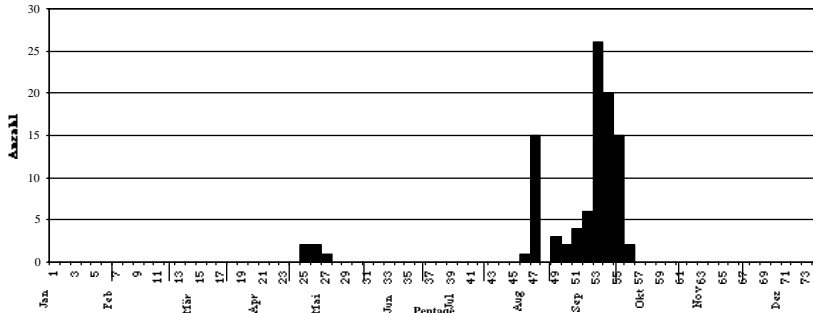
**Sanderling** (*Calidris alba*) 2240

1 Ex. am 12. Sept. (W. Leuthold).

**Zwergstrandläufer (*Calidris minuta*) 2270**

Erste Beob. 1 Ex. am 2. Mai (W. Zanola), während HZ max. 2 Ex. an verschiedenen Tagen, letzte Beob. 1 Ex. am 13. Mai (S. Bächli). Beginn HZ 1 Ex. am 15. Aug. (W. Portmann, P. Bosshard, E. Weiss), max. 26 Ex. am 22. Sept. (S. Stutz., W. Zanola), letzte Beob. 1 Ex. am 4. Okt. (M. Burkhardt).

Zwergstrandläufer 2001



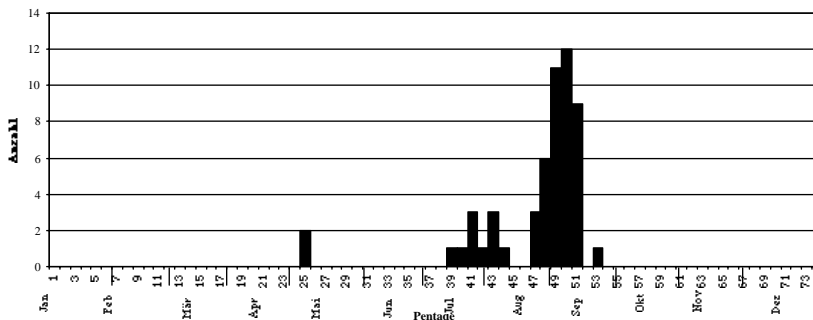
**Temminckstrandläufer (*Calidris temminckii*) 2280**

1 vom 2. bis 7. Mai (div. Beob.), 2 Ex. am 12. und 13. Mai (div. Beob.), je 1 Ex. am 20. Mai (F. Kurz), 25. / 26. Juli (E. Weiss, J. Hartmann), 2 Ex. am 19. Aug. (F. Kurz), 1 Ex. am 21. Aug. (S. Keller), 1 Ex. am 6. Sept. (G. Oesterheld), 1-2 Ex. vom 12. bis 20. Sept. (div. Beob.).

**Sichelstrandläufer (*Calidris ferruginea*) 2360**

Während FZ 2 Ex. vom 3. bis 5. Mai (div. Beob.). Beginn HZ 1 Ex. am 10. Juli (F. Kurz, J. Hartmann), max. 12 Ex. am 5. Sept. (S. Stutz), letzte Beob. 1 Ex. am 19. Sept. (F. Iff).

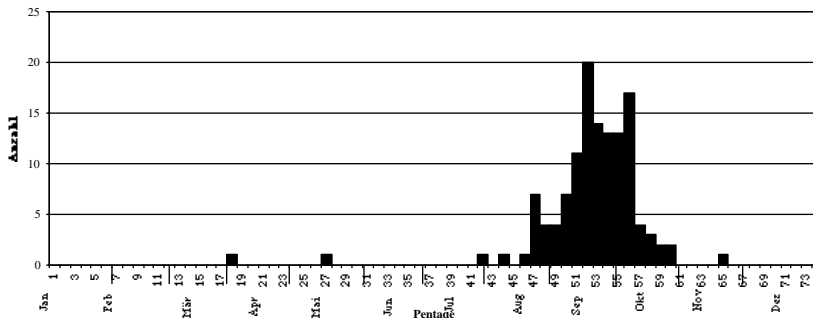
Sichelstrandläufer 2001



**Alpenstrandläufer (*Calidris alpina*) 2350**

Je 1 Ex. am 31. März (div. Beob.) und 12. Mai (div. Beob.). Beginn HZ 1 Ex. am 25. Juli (E. Weiss), max. 20 Ex. am 15. Sept. (S. Stutz), letzte Beob. 1 Ex. am 20. Nov. (J. Hartmann).

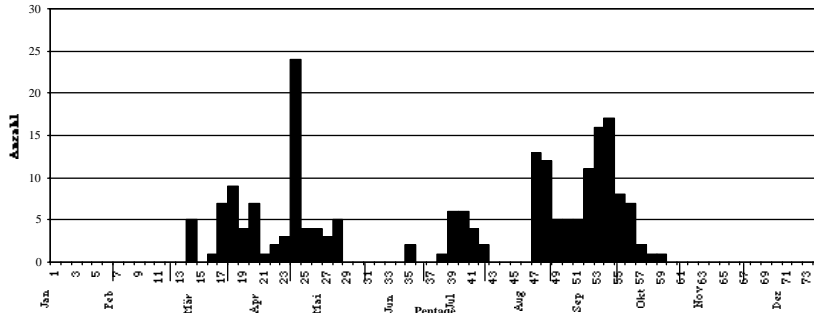
Alpenstrandläufer 2001



**Kampfläufer** (*Philomachus pugnax*) 2390

Beginn FZ 5 Ex. am 7. März (F. Iff), max. 24 Ex. am 28. Apr. (div. Beob.), Ende FZ 5 Ex. am 20. Mai (F. Kurz).  
Beginn HZ 1 Ex. am 20. Juni (E. Weiss), max. 17 Ex. am 27. Sept. (L.&K. Felix), letzte Beob. 1 Ex. am 19. Okt. (W. Zanola).

Kampfläufer 2001



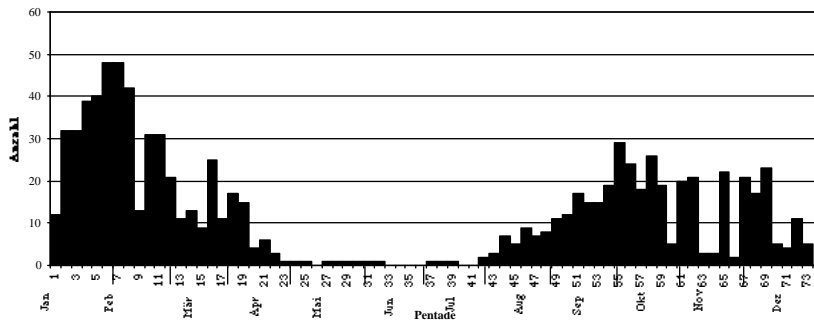
**Zwergschnepfe** (*Lymnocyptes minimus*) 2220

1 Ex. am 21. Apr. (E. Weiss, W. Portmann).

**Bekassine** (*Gallinago gallinago*) 2210

Mitte-Januar-Bestand 32 Ex., max. Winterbestand mind. 48 Ex. am 29. Jan. (M. Suter). Während Brutzeit regelmässig 1 Ex. Während HZ max. 29 Ex. am 29. Sept. (F. Sigg).

Bekassine 2001



**Uferschnepfe** (*Limosa limosa*) 2030

4 Ex. am 25. März (T. Stahel, U. Kägi, R. Freuler), 3 Ex. am 8. / 9. Apr. (div. Beob.), 1 Ex. am 21. Apr. (F. Nievergelt) und 1 Ex. am 8. Juni (J. Hartmann).

**Pfuhschnepfe** (*Limosa lapponica*) 2040

1 Ex. vom 20. Apr. bis 9. Mai (div. Beob.) und 1 Ex. am 12. Sept. (S. Stutz, W. Zanola).

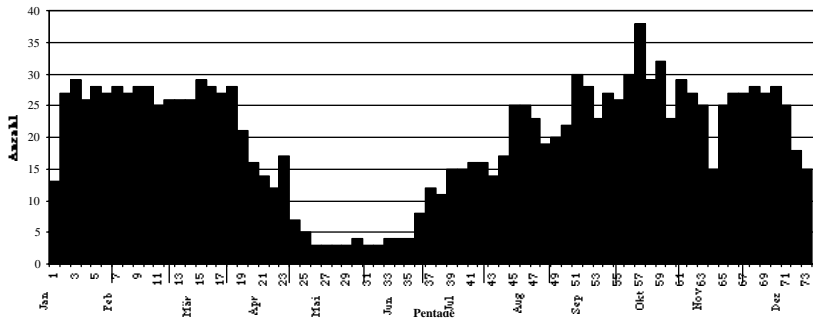
**Regenbrachvogel** (*Numenius phaeopus*) 2000

1 Ex. am 20. Apr. (div. Beob.), 1 Ex. am 2. Mai (W. Leuthold) und 2 Ex. am 21. Aug. (S. Keller).

**Grosser Brachvogel (*Numenius arquata*) 2020**

Mitte-Januar-Bestand 29 Ex. (=max. Winterbestand). Während HZ max. 38 Ex. am 9. Okt. (S. Trinkler).

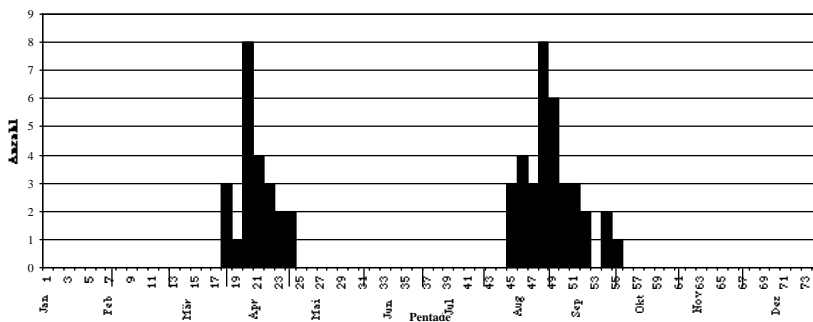
Grosser Brachvogel 2001



**Dunkler Wasserläufer (*Tringa erythropus*) 2050**

Erste Beob. FZ 3 Ex. am 27. März (div. Beob.), max. 8 Ex. am 7. Apr. (S. Stutz), letzte Beob. 2 Ex. am 30. Apr. (F. Iff). Beginn HZ 1 Ex. am 11. Aug. (A. Sutter, U. Kägi), max. 8 Ex. am 25. / 26. Aug. (E. Weiss, S. Keller), letzte Beob. 1 Ex. am 30. Sept. (div. Beob.).

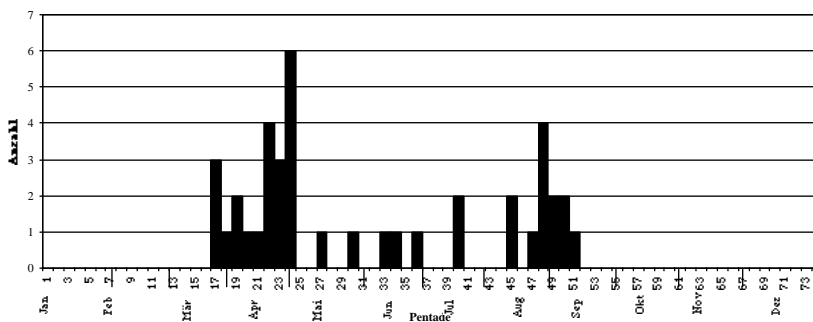
Dunkler Wasserläufer 2001



**Rotschenkel (*Tringa totanus*) 2060**

Erste Beob. FZ 2 Ex. am 23. März (A. Huber), max. 6 Ex. am 28. Apr. (div. Beob.), im Mai und Juni ± regelmässig 1 Ex. Während HZ max. 4 Ex. am 26. Aug. (S. Kurmann), letzte Beob. 1 Ex. am 12. Sept. (W. Leuthold).

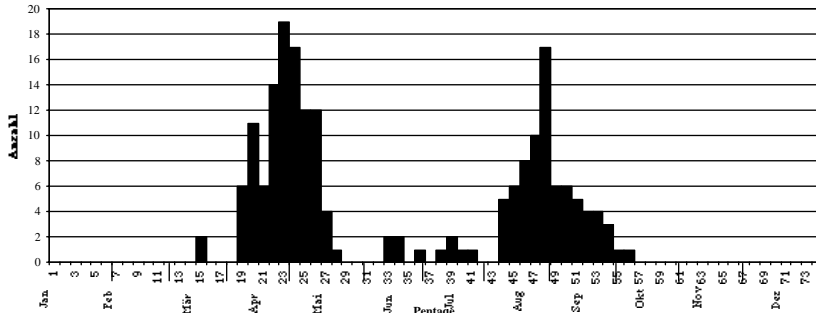
Rotschenkel 2001



**Grünschenkel (*Tringa nebularia*) 2090**

Erste Beob. FZ 2 Ex. am 16. März (J. Hartmann, E. Weiss), max. 19 Ex. am 21. Apr. (S. Stutz), letzte Beob. 1 Ex. am 19. Mai (F. Sigg, W. Portmann). Im Juni und Juli unregelm. 1-2 Ex. Während HZ max. 17 Ex. am 24. Aug. (G. Viel), letzte Beob. 1 Ex. am 3. Okt. (T. Stahel, F. Iff).

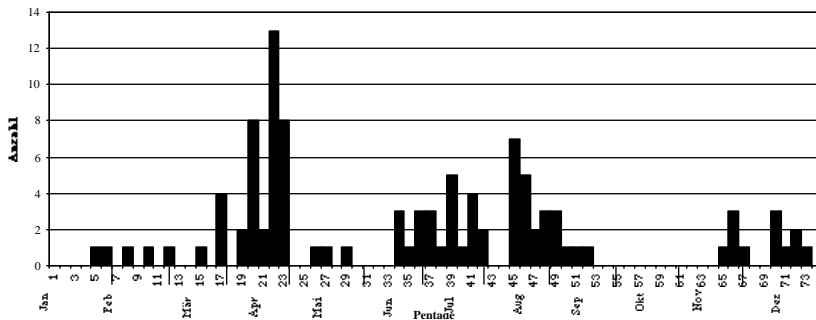
Grünschenkel 2001



**Waldwasserläufer (*Tringa ochropus*) 2110**

1 Überwinterer. Während FZ max. 13 Ex. am 20. Apr. (W. Zanola). 1 Ex ± während ganzen Sommer. Während HZ max. 7 Ex. am 10 Aug. (O. Hurt). 1-3 Ex. im November und Dezember (div. Beob).

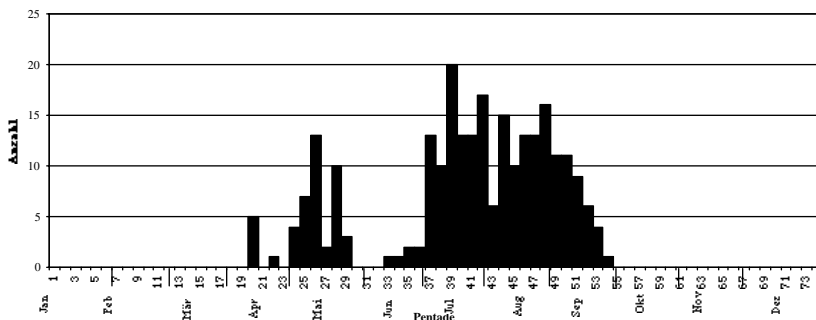
Waldwasserläufer 2001



**Bruchwasserläufer (*Tringa glareola*) 2130**

Erste Beob. FZ 5 Ex. am 7. Apr. (R. Pfüller), max. 13 Ex. am 6. Mai (T. Stahel, S. Bächli), letzte Beob. 3 Ex. am 22. Mai (E. Weiss). Beginn HZ 1 Ex. am 12. Juni (E. Weiss), max. 20 Ex. am 12. Juli (E. Weiss), 2. Maximum (Durchzug Jungvögel) mit 16 Ex. am 25. Aug. (J. Hartmann) letzte Beob. 1 Ex. am 23. Sept. (M. Suter).

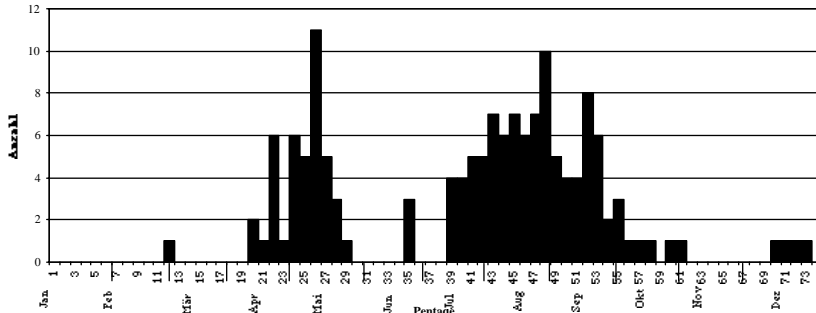
Bruchwasserläufer 2001



**Flussuferläufer (*Actitis hypoleucos*) 2140**

1 Ex. am 28. Feb. (F. Iff). Beginn FZ 2 Ex. am 7. Apr. (R. Pfüller), max. 11 Ex. am 6. Mai (S. Bächli), letzte Beob. 1 Ex. am 25. Mai (S. Stutz). Beginn HZ 3 Ex. am 21. Juni (F. Kurz), max. 10 Ex. am 28. Juni (div. Beob.), letzte Beob. 1 Ex. am 1. Nov. (J. Hartmann). Bis Ende Dez. 1 Ex. (div. Beob.).

Flussuferläufer 2001



**Steinwälzer (*Arenaria interpres*) 2180**

1 Ex. 30. Aug. (F. Iff).

**Odinshühnchen (*Phalaropus lobatus*) 2430**

1 Ex. im Jugendkleid vom 28. Sept. bis 1. Okt. (viele Beob) (von SAK anerkannt)

**Thorshühnchen (*Phalaropus fulicarius*) 2420**

1 Ex. am 2. und 4. Nov. (H. Berrut, W. Portmann, P. Grimm). (Erstmalige Beobachtung! von SAK anerkannt!)

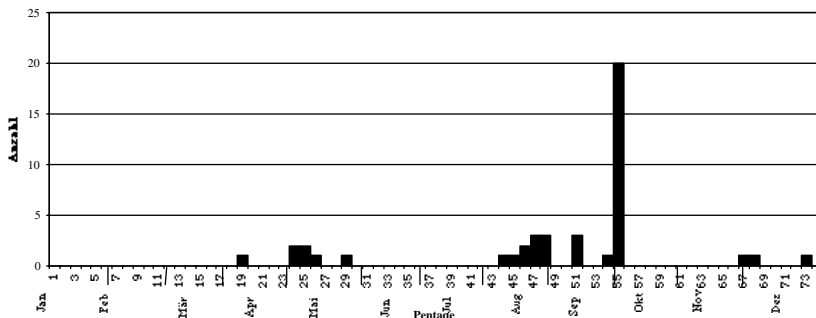
**Schwarzkopfmöwe (*Larus melanocephalus*) 2620**

1 Ex. am 18. März (R. Wüst, M. Burkhardt), je 2 Ex. am 24. März (div. Beob.), 1., 8. und 29. Apr. (F. Kurz, S. Keller, W. Portmann, T. Stahel) und 4. Mai (A. Sutter), je 1 Ex. am 6./7. Mai (E. Elmer, F. Kurz), 2 Ex. am 9. Mai (W. Zanola, S. Keller), 1 Ex. am 12. Mai (J. Hartmann), 2 Ex. am 13. Mai (S. Bächli). Je 1 Ex. am 18. Juli (W. Portmann), 12. Aug. (W. Portmann, E. Weiss) und 5. Sept. (P. Korner), 2 Ex. am 21. Okt. (E. Weiss) und 1 Ex. am 27. Okt. (W. Portmann, E. Weiss).

**Zwergmöwe (*Larus minutus*) 2660**

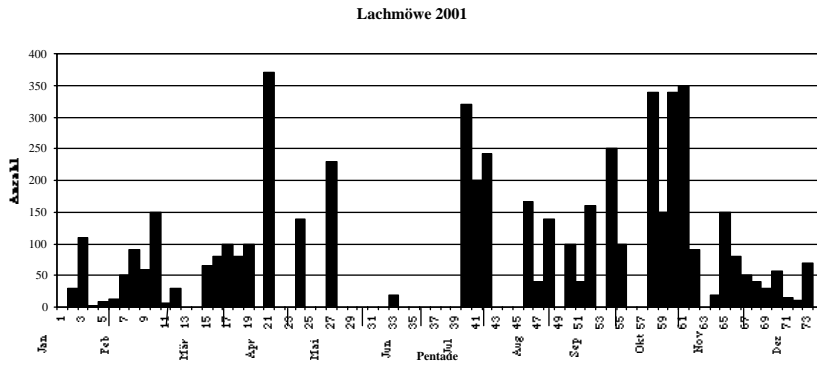
Erste Beob. FZ 1 Ex. am 2. Apr. (M. Suter), max. 2 Ex. an verschiedenen Tagen (div. Beob.), letzte Beob. 1 Ex. am 24. Mai (J. Hartmann). Beginn HZ 1 Ex. am 8. Aug. (M. Suter, E. Weiss), max. mind. 20 Ex. am 1. Okt. (P. Kunz). Die letzten Beobachtungen von je 1 Ex. stammen vom 1., 12. und 31. Dez. (J. Hartmann, V. Suter).

Zwergmöwe 2001



**Lachmöwe (*Larus ridibundus*) 2630**

Mitte-Januar-Bestand 110 Ex. Während FZ max. 371 Ex. am 13. Apr. (Schlafplatzzählung) (M. Güntert, W. Portmann). 72 Nester am 12. Mai (M. Güntert, W. Portmann), erste pull. ab 7. Juni (F. Kurz).

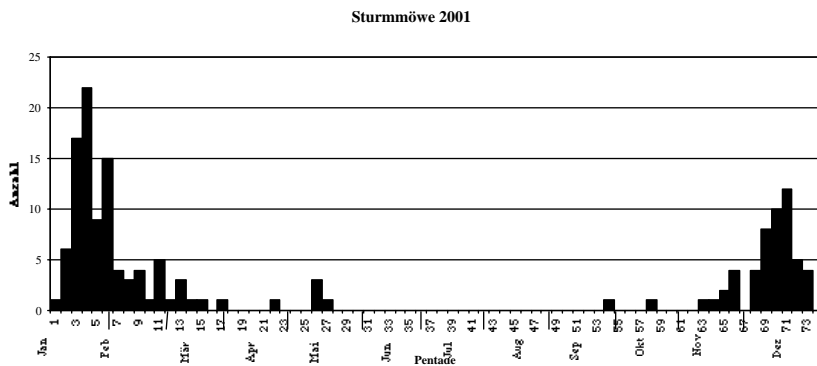


**Dünnschnabelmöwe (*Larus genei*) 2640**

1 Ex. im Prachtkleid am 13. Mai (T. Stahel, U. Elsenberger, S. Bächli, W. Portmann, E. Weiss). Erstmalige Beobachtung am Klingnauer Stausee!

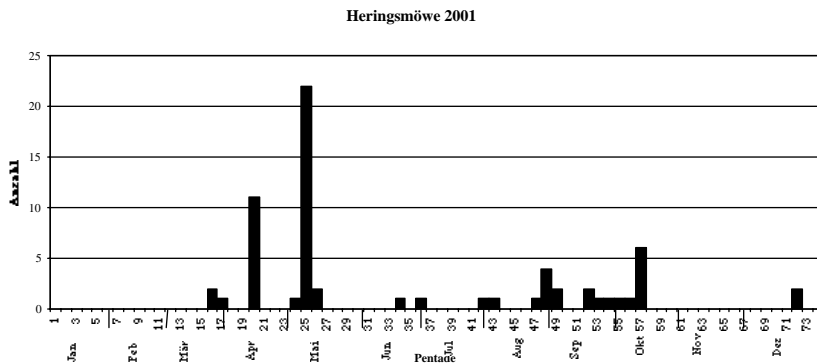
**Sturmmöwe (*Larus canus*) 2550**

Mitte-Januar-Bestand 17 Ex., max 22 Ex. Überwinterer am 17. Jan. (P. Bosshard), letzte Beob. 1 Ex. am 13. Mai (S. Bächli). Erste Beob. HZ 1 Ex. am 23. Sept. (H. Hersberger). Winterbestand 2001/02 bisher max. 12 Ex. am 19. Dez. (F. Iff).



**Heringsmöwe (*Larus fuscus*) 2570**

Während FZ max. 22 Ex. am 1. Mai (F. Kurz, W. Portmann). Während HZ max. 6 Ex. am 11. Okt. (W. Oberhänsli, F. Sigg).



**Silbermöwe (*Larus argentatus*) 2561**

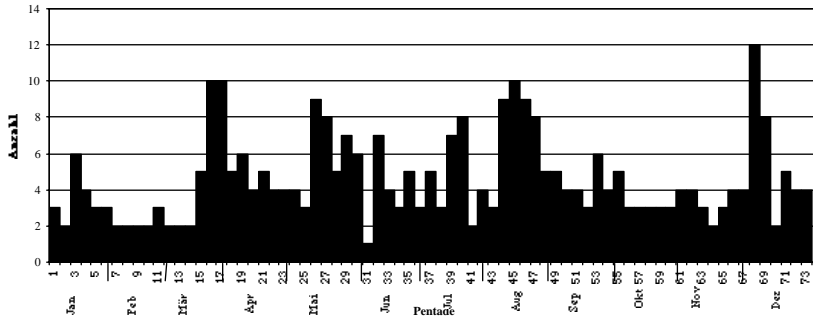
1 Ex. am 26. Aug. (A. Huber)



**Silber-/Weisskopfmöwe 2560 / 2563**

Mitte-Januar-Bestand 3 Ex., Winterbestand max. 6 Ex. am 13. Jan. (V. Suter). Während FZ max. ca. 10 Ex. am 19. März (H. Klopfenstein). Erstmalige sichere Brut mit 2 pulli am 12. Mai (J. Hartmann S. Stutz, W. Zanola), danach viele Bestätigungen.

Silber-/ Weisskopfmöwe 2001



**unbest. Grossmöwe**

12 Ex. am 7. Mai (F. Kurz) und 2 Ex. am 28. Aug. (G. Oesterhelt).

**Raubseeschwalbe (*Sterna caspia*) 2740**

2 Ex. am 17. Apr. (A. Sutter, T. Stahel, H. Schibli, W. Zanola, E. Weiss).

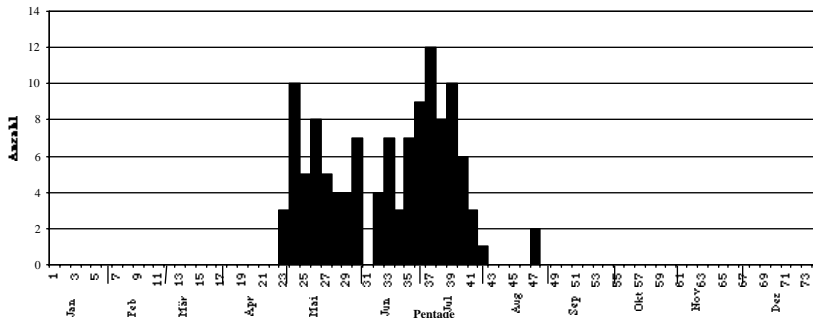
**Brandseeschwalbe (*Sterna sandvicensis*) 2820**

6-7 Ex. am 20. Juni (F. Iff, E. Weiss), 2 Ex. am 12. Juli (E. Elmer, G. Oesterhelt, E. Weiss, F. Iff).

**Flusseeschwalbe (*Sterna hirundo*) 2750**

Erste Beob. 2 Ex. am 22. Apr. (div. Beob.). 2 Nester mit brütenden Altvögeln am 12. Mai (M. Güntert, W. Portmann, A. Sutter), erste Jungen ab 23. Mai (F. Iff), insges. 2-3 Bruten. Max. Bestand 12 Ex. am 30. Juni (7ad., 5 pull) (A. Sutter). Letzte Beob. 2 Ex. am 19. Aug. (S. Bächli, R. Freuler, T. Stahel).

Flusseeschwalbe 2001



**Zwergseeschwalbe (*Sterna albifrons*) 2800**

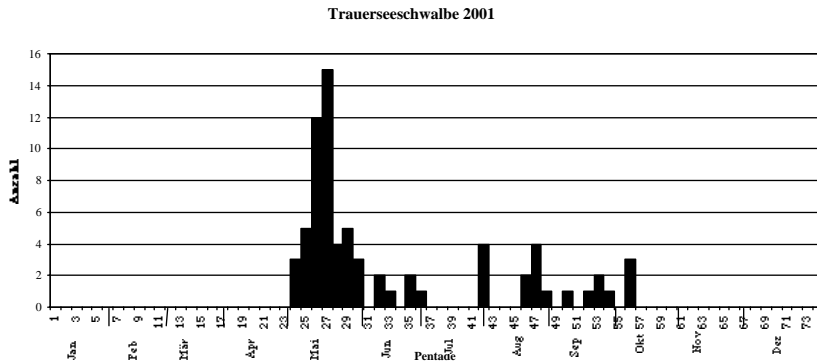
1 Ex. am 27. Mai (P. Grimm, W. Portmann)

**Weissbartseeschwalbe (*Chlidonias hybridus*) 2700**

1-2 Ex. am 30. Apr. (div. Beob.).

**Trauerseeschwalbe (*Chlidonias niger*) 2720**

Erste Beob. FZ 2 Ex. am 28. Apr. (div. Beob.), max. 15 Ex. am 12. Mai (div. Beob.), letzte Beob. 1 Ex. am 26. Juni (E. Weiss, G. Oesterheld). Während HZ max. 4 Ex. am 26. Juli (= Beginn HZ) (W. Portmann) und 19. Aug. (T. Stahel, R. Freuler), letzte Beob. 3 Ex. am 3. Okt. (H. Schibli, T. Stahel).



**Hohltaube (*Columba oenas*) 2980**

Während FZ max. 8 Ex. am 18. März (R. Wüst, M. Burkhardt). Während HZ max 22 Ex. am 26. Sept. (A. Sutter).

**Ringeltaube (*Columba palumbus*) 2990**

U.a. 1000 Ex. während HZ am 6. Okt. (A. Sutter).

**Kuckuck (*Cuculus canorus*) 3040**

Erste Feststellung am 29. Apr. (M. Alig), letzte am 17. Juni (T. Stahel).

**Sumpfohreule (*Asio flammeus*) 3180**

1 Ex. am 22. Apr. (W. Portmann).

**Mauersegler (*Apus apus*) 3270**

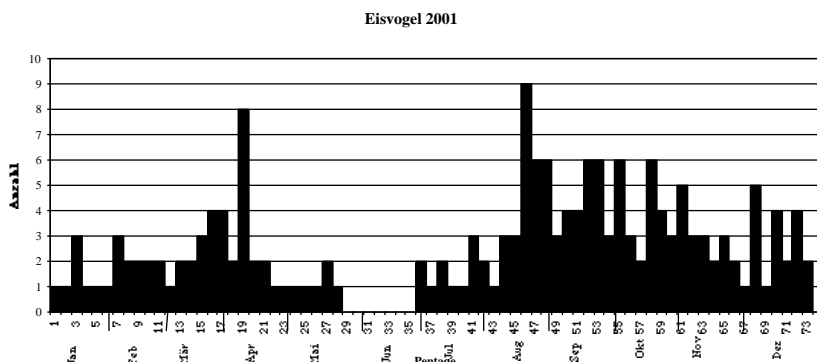
Erste Beob. am 17. Apr. (div. Beob.), letzte am 27. Sept. (L.&K. Felix, S. Stutz).

**Alpensegler (*Apus melba*) 3260**

Erste Beob. am 26. März (H. Klopfenstein), letzte am 20. Sept. (P. Korner).

**Eisvogel (*Alcedo atthis*) 3320**

Bis 3 Ex. überwinterte. Während FZ max. 8 Ex. am 1. Apr. (S. Keller). Keine Meldung sicherer Brut. Während HZ max. 9 Ex. am 18. Aug. (M. Güntert, W. Portmann).



**Wendehals (*Jynx torquilla*) 3370**

Je 1 Ex. vom 29. bis 31. März (P. Walser, V. Suter) und am 21. Apr. (F. Nievergelt).

**Mittelspecht (*Dendrocopus medius*) 3430**

Je 1 Ex. am 15. Jan. (S. Keller), 1. Apr. (T. Stahel) und 26. Aug. (S. Keller).

**Heidelerche** (*Lullula arborea*) 3560

20 Ex. am 10. März (A. Weiss)

**Uferschwalbe** (*Riparia riparia*) 3650

Erste Beob. am 19. März (M. Güntert, H. Klopfenstein, W. Portmann), letzte am 27. Sept. (S. Stutz, L.&K. Felix).

**Rauchschwalbe** (*Hirundo rustica*) 3610

Erste Beob. am 10. Apr. (A. Weiss), letzte am 30. Sept. (A. Huber, S. Stutz).

**Mehlschwalbe** (*Delichon urbica*) 3640

Erste Beob. am 26. März (M. Suter), letzte am 10. Okt. (M. Suter).

**Baumpieper** (*Anthus trivialis*) 4970

Erste Beob. am 30. März (P. Walser), letzte am 1. Okt. (M. Thoma).

**Wasseramsel** (*Cinclus cinclus*) 3970

1 Überwinterer. Keine Brutzeitbeobachtungen.

**Nachtigall** (*Luscinia megarhynchos*) 4020

Insges. 3 Meldungen: 1 Ex. am 10. Mai, 2 Ex. am 30. Mai sowie 1 Ex. am 20. Juni (alle F. Iff).

**Blauehlchen** (*Luscinia svecica*) 4040 (weisssterniges)

Erste Beob. 1 Ex. am 13. März (G. Oesterhelt), während FZ max. 4 Ex. am 31. März (div. Beob.), letzte Beob. 3 Ex. am 17. Apr. (W. Zanola, M. Burkhardt). Keine Beob. während HZ.

**Gartenrotschwanz** (*Phoenicurus phoenicurus*) 4070

Erste Beob. 1 Ex. am 17. Apr. (W. Zanola), letzte am 10. Okt. (W. Leuthold).

**Braunkehlchen** (*Saxicola rubetra*) 4090

Erste Beob. 2. Ex. am 20. Apr. (T. Stahel, M. Suter, W. Zanola), während FZ max. 17 Ex. am 28. Apr. (S. Stutz, W. Zanola), während HZ max. 9 Ex. an versch. Tagen im September, letzte Beob. 1 Ex. am 29. Sept. (S. Stutz).

**Schwarzkehlchen** (*Saxicola torquata*) 4100

1 Ex. am 15. März (R. Hauri, F. Sigg) und je 2 Ex. am 24. und 27. März (F. Kurz, W. Portmann, W. Leuthold, M. Suter).

**Steinschmätzer** (*Oenanthe oenanthe*) 4120

Erste Beob. 1 Ex. am 17. Apr. (W. Zanola), letzte Beob. 1 Ex. am 1. Okt. (H. Klopfenstein).

**Rotdrossel** (*Turdus iliacus*) 4300

1 Ex. Überwinterer (M. Güntert, W. Portmann), u.a. 15 Ex. am 4. Nov. (U. Kägi, R. Freuler).

**Feldschwirl** (*Locustella naevia*) 4390

Je 1 Ex. am 30. Apr. (J. Hartmann) und 9. Mai (S. Keller).

**Rohrschwirl** (*Locustella luscinioides*) 4430

1 Sänger vom 30. Apr. bis 13. Mai (div. Beob.).

**Schilfrohrsänger** (*Acrocephalus schoenobaenus*) 4500

1 Sänger vom 20. Apr. bis 13. Mai (div. Beob.). 1-2 Ex. vom 28. Aug. bis 6. Sept. (div. Beob.).

**Sumpfrohrsänger** (*Acrocephalus palustris*) 4470

2 Ex. am 14. Mai (S. Keller).

**Teichrohrsänger** (*Acrocephalus scirpaceus*) 4460

Erste Feststellung am 8. Apr. (Y. Frutig). Bis 30 Sänger am 14. Mai (S. Keller, J. Hartmann). Letzte Feststellung am 18. Okt. (S. Stutz).

**Drosselrohrsänger** (*Acrocephalus arundinaceus*) 4450

Erste Feststellung 1 Sänger am 30. Apr. (J. Hartmann, M. Suter, F. Iff), letzte am 28. Juli (T. Schwaler).

**Klappergrasmücke** (*Sylvia curruca*) 4620

Erste Beob. am 11. Apr. (J. Hartmann), letzte 1. Okt. (H. Klopfenstein).

**Dorngrasmücke** (*Sylvia communis*) 4610

Erste Beob. 2 Ex. am 27. Apr. (L.&K. Felix), letzte am 25. Sept. (G. Oesterhelt).

**Gartengrasmücke** (*Sylvia borin*) 4600

Erste Beob. 1 Ex. am 28. Apr. (W. Portmann, S. Stutz, W. Zanola), letzte am 27. Sept. (L.&K. Felix).

**Mönchsgrasmücke** (*Sylvia atricapilla*) 4570

Erste Beob. 1 Ex. am 16. März (L.&K. Felix, M. Suter), letzte am 4. Nov. (F. Nievergelt).

**Zilpzalp** (*Phylloscopus collybita*) 4730

Bis 4 Überwinternde.

**Fitis** (*Phylloscopus trochilus*) 4720

Erste Beob. 2 Ex. am 25. März (T. Stahel), letzte am 9. Okt. (S. Kurmann).

**Beutelmeise** (*Remiz pendulinus*) 3890

Erste Beob. 2 Ex. am 23. März (A. Huber), während FZ max. mind. 30 Ex. am 26. März (M. Suter). Während HZ max. 14 Ex. am 4. Okt. (M. Burkhardt), letzte Beob. 1 Ex. am 19. Okt. (M. Suter).

**Pirol** (*Oriolus oriolus*) 3660

Erste Beob. 2 Ex. am 30. Apr. (S. Stutz), letzte am 6. Aug. (J. Hartmann).

**Neuntöter** (*Lanius collurio*) 5160

Erste Beob. 1 Ex. am 30. Apr. (S. Stutz), letzte 1 Ex. am 5. Sept. (S. Stutz).

**Saatkrähe** (*Corvus frugilegus*) 3700

U.a. mind. 5000 Ex. ziehend am 31. Okt. (S. Stutz u.a.) sehr starker Herbstzug.

**Kolkrabe** (*Corvus corax*) 3670

Über 50 Meldungen. Seit wenigen Jahren deutlich häufiger beobachtet. U.a. 8 Ex. am 7. und 9. Sept. M. Suter, R. Freuler).

**Bergfink** (*Fringilla montifringilla*) 5560

U.a. mind. 1000 Ex. am 27. Dez. (P. Lustenberger).

**Ortolan** (*Emberiza hortulana*) 5670

1 Ex. vom 27. Apr. bis 12. Mai (div. Beob.)

**Grauanmer** (*Miliaria calandra*) 5570

1 Ex. am 28. und 29. Apr. (A. Sutter, S. Stutz, W. Zanola, M. Alig).

**Artenliste 2001 (alphabetisch)**

Artnr	Artname	Artnr	Artname	Artnr	Artname
50	Zwergtaucher	2220	Zwergschnepfe	4240	Amsel
80	Haubentaucher	2210	Bekassine	4290	Wacholderdrossel
70	Schwarzhalstaucher	2030	Uferschnepfe	4310	Singdrossel
350	Kormoran	2040	Pfuhschnepfe	4300	Rotdrossel
480	Rohrdommel	2000	Regenbrachvogel	4320	Misteldrossel
470	Zwergreiher	2020	Grosser Brachvogel	4390	Feldschwirl
460	Nachtreiher	2050	Dunkler Wasserläufer	4430	Rohrschwirl
450	Seidenreiher	2060	Rotschenkel	4500	Schilfrohrsänger
440	Silberreiher	2090	Grünschenkel	4470	Sumpfrohrsänger
390	Graureiher	2110	Waldwasserläufer	4460	Teichrohrsänger
400	Purpurreiher	2130	Bruchwasserläufer	4450	Drosselrohrsänger
510	Schwarzstorch	2140	Flussuferläufer	4620	Klappergrasmücke
500	Weissstorch	2180	Steinwälzer	4610	Dorngrasmücke
570	Höckerschwan	2430	Odinhühnchen	4600	Gartengrasmücke
550	Singschwan	2420	Thorshühnchen	4570	Mönchsgrasmücke
600	Blässgans	2620	Schwarzkopfmöwe	4750	Waldlaubsänger
590	Graugans	2660	Zwergmöwe	4730	Zilpzalp
700	Rostgans	2630	Lachmöwe	4720	Fitis
710	Brandente	2640	Dünnschnabelmöwe	4820	Wintergoldhähnchen
810	Mandarinente	2550	Sturmmöwe	4830	Sommeregoldhähnchen
800	Pfeifente	2570	Heringsmöwe	4840	Grauschnäpper
820	Schnatterente	2560	Silber-/ Weisskopfmöwe	4860	Trauerschnäpper
750	Krickente	2563	Weisskopfmöwe	3880	Schwanzmeise
720	Stockente	2561	Silbermöwe	3860	Sumpfmeise
780	Spießente	2740	Raubseeschwalbe	3870	Mönchsmeise
740	Knäke	2820	Brandseeschwalbe	3830	Haubenmeise
830	Löffelente	2750	Flussseeschwalbe	3820	Tannenmeise
850	Kolbenente	2800	Zwergseeschwalbe	3800	Blaumeise
860	Tafelente	2700	Weissbartseeschwalbe	3790	Kohlmeise
880	Moorente	2720	Trauerseeschwalbe	3910	Kleiber
870	Reiherente	2980	Hohltaube	3940	Waldbaumläufer
900	Schellente	2990	Ringeltaube	3950	Gartenbaumläufer
1040	Zwergsäger	3020	Türkentaube	3890	Beutelmeise
1060	Mittelsäger	3000	Turteltaube	3660	Pirol
1050	Gänsesäger	3040	Kuckuck	5160	Neuntöter
1080	Wespenbussard	3180	Sumpfohreule	3750	Eichelhäher
1100	Schwarzmilan	3270	Mauersegler	3720	Elster
1090	Rotmilan	3260	Alpensegler	3740	Tannenhäher
1360	Rohrweihe	3320	Eisvogel	3710	Dohle
1330	Kornweihe	3370	Wendehals	3700	Saatkrähe
1350	Wiesenweihe	3390	Grauspecht	3680	Raben(Nebel-)krähe
1110	Habicht	3380	Grünspecht	3681	Rabenkrähe
1130	Sperber	3400	Schwarzspecht	3670	Kolkrabe
1150	Mäusebussard	3410	Buntspecht	5180	Star
1380	Fischadler	3430	Mittelspecht	5250	Hausesperling
1480	Turmfalke	3450	Kleinspecht	5280	Feldsperling
1450	Merlin	3560	Heidelerche	5550	Buchfink
1430	Baumfalke	3570	Feldlerche	5560	Bergfink
1420	Wanderfalke	3650	Uferschwalbe	5460	Girlitz
1620	Fasan	3610	Rauchschwalbe	5330	Grünfink
1670	Wasserralle	3640	Mehlschwalbe	5350	Distelfink
1710	Tüpfelsumpfhuhn	4970	Baumpieper	5360	Erlenzeisig
1690	Kleines Sumpfhuhn	4930	Wiesenpieper	5370	Hänfling
1730	Teichhuhn	5000	Wasserpieper	5520	Fichtenkreuzschnabel
1770	Blässhuhn	5060	Schafstelze	5480	Gimpel
1640	Kranich	5050	Bergstelze	5320	Kernbeisser
1820	Austernfischer	5030	Bachstelze	5580	Goldammer
2410	Säbelschnäbler	3970	Wasseramsel	5670	Ortolan
1920	Flussregenpfeifer	3980	Zaunkönig	5740	Rohrammer
1910	Sandregenpfeifer	4900	Heckenbraunelle	5570	Graumammer
1870	Kiebitzregenpfeifer	4000	Rotkehlchen	2971	Haustaube
1850	Kiebitz	4020	Nachtigall	712	Rotschulterente
2250	Knutt	4040	Blaukehlchen	2589	unbest. Grossmöwe
2240	Sanderling	4042	Weissterniges Blaukehlchen	704	Nilgans
2270	Zwergstrandläufer	4060	Hausrötel	811	Brautente
2280	Temminckstrandläufer	4070	Gartenrötel	898	Hybridente
2360	Sichelstrandläufer	4090	Braunkehlchen	5063	Schafstelze (M.f.thunbergi)
2350	Alpenstrandläufer	4100	Schwarzkehlchen	571	Schwarzschwan
2390	Kampfläufer	4120	Steinschmätzer	1021	Schwarzkopfruderente

838 Hausente  
628 Hausgans

5061 Schafstelze (M.f.flava)  
781 Bahamaente

711 Stockente Hybride

## Liste der Beobachterinnen und Beobachter (alphabetisch)

Name	Vorname	ID	Name	Vorname	ID
Alig	Markus	1476	Kunz	Pius	1652
Amann	Fritz	1275	Kurmann	Silvio	2114
Bächli	Simon	1724	Kurz	Felix	1387
Baumgartner	Markus	2195	Leuthold-Glinz	Walter	2014
Berger- Thalman	Rita	1989	Leuzinger	Martin	1112
Bosshard	Paul	1826	Lustenberger	Peter	1478
Brändli	Paul J.	2211	Marques	David	2350
Brünger	Hans	1025	Meier- Freiburghaus	Lotti	2130
Bryant	Ronald V.	2133	Müller	Claudia	2347
Burkhardt	Marcel	1574	Nievergelt	Fränzi	2075
Burri	Markus	1759	Oberhänsli	Waltraud	1346
Burri	Werner	1397	Oesterhelt	Gottfried	2048
Christen	Walter	1319	Pfarr Gamble	Brigitte	2267
Disch	Bernhard	1	Pfüller	Ronny	1827
Dössegger	Hans-Ueli	2196	Portmann	Werner	1742
Duflon	Jean-Marc	1580	Publikum		9999
Elmer	Ernst	1049	Roost	Martin	1722
Elsenberger	Urs	1666	Roth	Tobias	2045
Felix	K.&L.	2058	Rüegg	Peter	1688
Freuler	Reto	1626	Schaad	Michael	2257
Frutig	Yvan	2207	Schibli	Hans	1762
Gautier	Roland	2234	Schneeberger	Anita	2375
Gerber	Martin	2050	Schwaller	Thomas	1314
Goldstein	Alexander	1731	Schweizer	Matthias	1225
Grimm	Peter	1653	Sigg	Fritz	1598
Guex	Claude	1285	Spieß	Martin	1792
Güntert	Marcel	961	Stahel	Thomas	1281
Gunzinger	Erwin	1312	Steg-Schmidlin	Pia	1638
Hartmann	Jakob	1654	Stutz	Stefan	2159
Hauri	Rolf	1082	Suter	Maja + Fritz	2171
Heeg	Otto	1367	Suter-Tague	Vreni	2087
Hersberger	Heinz	1880	Sutter	André	1189
Hildbrand	Erwin	1891	Tanner	Heidi	2024
Hofer	Martin	3273	Thoma	Marco	2081
Hoogeveen	Freddy	1947	Trinkler	Sirio	1253
Huber	Alois	1764	Vavruch	Stefan	1264
Hüppin	Leo	2129	Viel	Guido	1199
Hurt	Othmar	1997	Walser	Paul	2241
Iff	Franz	3234	Weber	Thomas	1482
Jascur	Peter	2289	Weiss	André	1910
Kägi	Urs	1615	Weiss	Ernst	2255
Katzenmaier	Christoph	1305	Wiprächtiger	Peter	286
Keller	Simon	2203	Wüst-Graf	Ruedi	1392
Klopfenstein	Hannes	1320	Zanola	Werner	2173
Korner	Pius	1704			
Kronauer	Daniel	1730			
Kunz	Hansrudolf	1991			

