

Klingnauer Stausee Bulletin



Nr. 42

Juli 2003

Beobachtungsperiode: 1. Januar bis 31. Dezember 2002



Küstenseeschwalbe

zusammengestellt von
Max Ruckstuhl
im Auftrag der Ornithologischen Arbeitsgruppe Klingnauer Stausee
Baudepartement Kt. Aargau
Abt. Landschaft und Gewässer, Sektion Natur und Landschaft
Kontaktadresse:
Max Ruckstuhl Laufferweg 6, 8006 Zürich, Tel. 01 / 363 15 46
email: aellen.ruckstuhl@bluewin.ch

4. Oktober 2006

Liebe Mitarbeiterinnen und Mitarbeiter

Für die vorliegende Jahresübersicht standen über 34'000 Beobachtungen zur Verfügung. In der Berichtsperiode vom 1. Januar bis 31. Dezember 2002 konnten insgesamt 216 Vogelarten festgestellt werden. 83 Beobachterinnen und Beobachter trugen zu diesem tollen Ergebnis bei. Im Namen der Abteilung Landschaft und Gewässer, Sektion Natur und Landschaft des Kantons Aargau und der Schweizer Vogelwarte bedanke ich mich herzlich bei Ihnen für diese wertvollen Daten.

Highlights 2002

Wachtel: Nach 1995 gelang am 28. Mai ein erneuter Nachweis

Küstenseeschwalbe: Nach 1993 zweiter anerkannter Nachweis am 5. Mai

Rotkehlpieper: Erstmalige Beobachtung am 25. April

Mit dieser Neubeobachtung liegt die Zahl der am Klingnauer Stausee beobachteten Vogelarten bei 312.

Nachtrag Bulletin Nr. 41, Jahresbericht 2001

Tannenhäher: Am 2. und 26. September 2001 gelang nach 1990 ein erneuter Nachweis von 3 bzw. 1 Ex. (H. Klopfenstein, A. Sutter)

Thorshühnchen: 2. und 4.11. (H. Berrut, W. Portmann, P. Grimm), von SAK anerkannt

Neuntöter: Erste Beob. 1 Ex. am 30. Apr. (S. Stutz) und nicht am 1. Apr.

Ich wünsche Ihnen noch allen einen schönen Spätsommer und viele spannende Beobachtungen während des Herbstzuges.

herzliche Grüsse



Max Ruckstuhl

Beobachtungen:

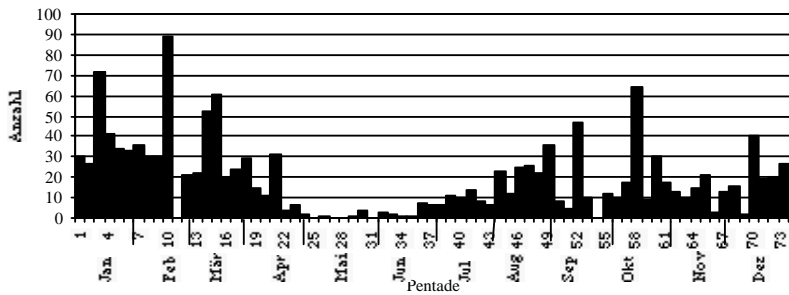
Prachtaucher (*Gavia arctica*) 20

Je 1 Ex. am 9. und 18. Dez. (J. Hartmann, T. Stahel, M. Suter)

Zwergtaucher (*Tachybaptus ruficollis*) 50

Mitte-Januar-Bestand 72 Ex. (=max. Winterbestand) (M. Güntert, W. Portmann). Während FZ max. 89 Ex. am 17. Feb. (M. Güntert, W. Portmann). Erste Meldung sicherer Brut am 27. Juni (J. Hartmann), insges. 3-4 Bruten. Während HZ max. 64 Ex. (M. Güntert, W. Portmann). Winterbestand 2002/03 um etwa 40 Ex.

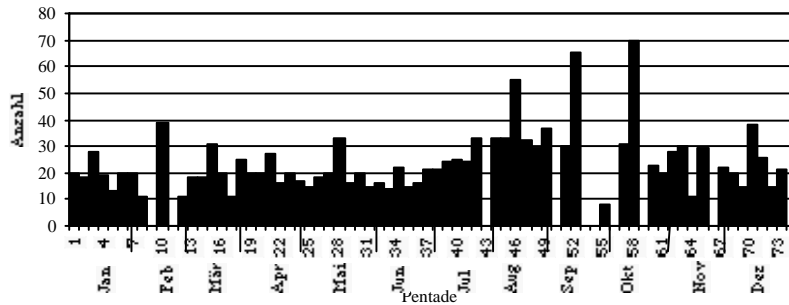
Zwergtaucher 2002



Haubentaucher (*Podiceps cristatus*) 80

Mitte-Januar-Bestand 28 Ex. (=max. Winterbestand) (M. Güntert, W. Portmann). Während FZ max. 39 Ex. am 17. Feb. (M. Güntert, W. Portmann). Erste Junge ab 5. Juli (J. Hartmann), insges. mind. 6 Bruten mit mind. 11 Jungen. Während HZ max. 70 Ex. am 13. Okt. (M. Güntert, W. Portmann). Winterbestand 2002/03 um 40 Ex.

Haubentaucher 2002



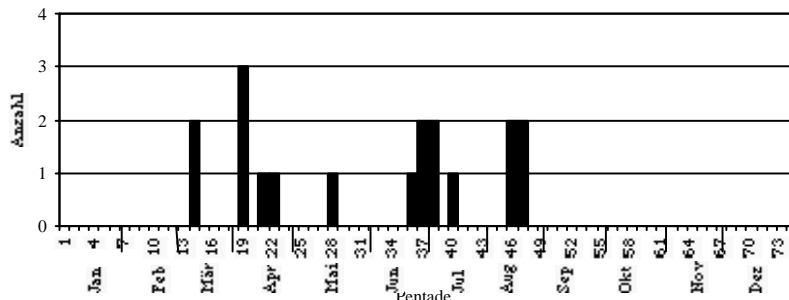
Rothalstaucher (*Podiceps grisegena*) 90

Je 1 Ex. am 25. Juni (J. Hartmann) und am 21./22. Sept. (T. Stahel, M. Suter)

Schwarzhalstaucher (*Podiceps nigricollis*) 70

Erste Beob. 2 Ex. am 8. März (H. Schibli, A. Weiss). Während FZ max. 3 Ex. am 5. Apr. (J. Hartmann). Während HZ max. 2 Ex. an versch. Tagen (div. Beob.), letzte Beob. 1 Ex. am 23. Aug. (J. Hartmann).

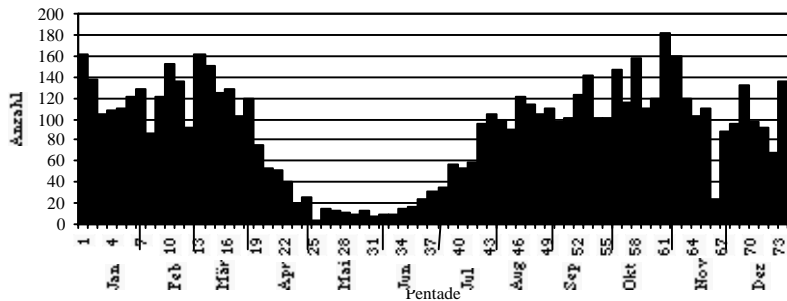
Schwarzhalstaucher 2002



Kormoran (*Phalacrocorax carbo*) 350

Mitte-Januar-Bestand 105 Ex. (M. Güntert, W. Portmann). Winterbestand max. 161 Ex. am 5. Jan. (J. Hartmann), erneut deutlicher Rückgang! Während FZ max. 162 Ex. am 4. März (P. Grimm). Im Mai regelm. ca. 15 Ex. Während HZ max. 181 Ex. am 28. Okt. (J. Hartmann). Winterbestand 2002/03 knapp 140 Ex.

Kormoran 2002



Rohrdommel (*Botaurus stellaris*) 480

2 Überwinternde. 3 Ex. am 12. Jan. (M. Güntert, W. Portmann, S. Stutz, W. Zanola). Bis Ende Jan. regelm. 1 Ex., je 1 Ex. am 11. Feb. (T. Stahel, H. Schibli), 21. Apr. (W. Portmann), 21. Juli (S. Stutz), 8. und 17. Aug. (J. Hartmann, T. Stahel), 1. Sept. (T. Stahel, S. Bächli), 30. Sept. (T. Stahel), 6 Nov. (J. Hartmann), im Dez. regelm. 1 Ex. (div. Beob.).

Zwergreiher (*Ixobrychus minutus*) 470

Je 1 Ex. am 9. Mai (C. Müller), 27. Juli (W. Portmann), 25. Aug. (G. Oesterheld, R. Berger-Thalmann) und 16. Sept. (H. Klopfenstein, R. Berger-Thalmann).

Nachtreiher (*Nycticorax nycticorax*) 460

1-2 Ex. am 6./7. Mai (V. Suter-Tague, S. Stutz, J. Hartmann), 2 Ex. am 22. Juli (G. Fischer). 1 Ex. am 28. Juli (T. Stahel) und ebenfalls je 1 Ex. von Mitte Aug. bis 5. Sept. (div. Beob.).

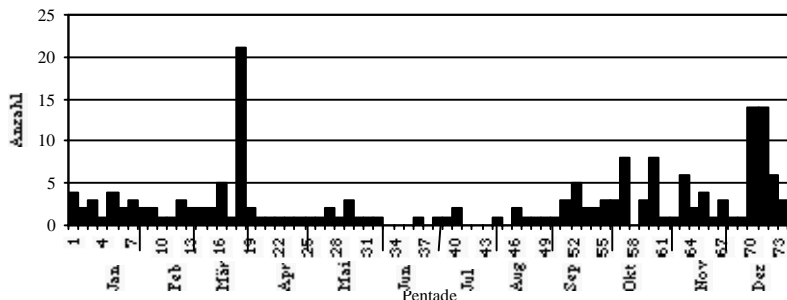
Seidenreiher (*Egretta garzetta*) 450

Erste Beob. 1 Ex. am 15. Apr. (J. Hartmann), max. 2 Ex. am 10. Mai, (R. Wüst), bis 16. Juni regelm. 1 Ex.

Silberreiher (*Egretta alba*) 440

Bis 4 Überwinternde. Während FZ max. 21! Ex. am 28. März (J. Hartmann, W. Portmann). Während HZ max. 8 Ex. am 11. und 25. Okt. (J. Hartmann, G. Fischer). Winterbestand 2002/03 max. 14 Ex. an versch. Tagen (div. Beob.).

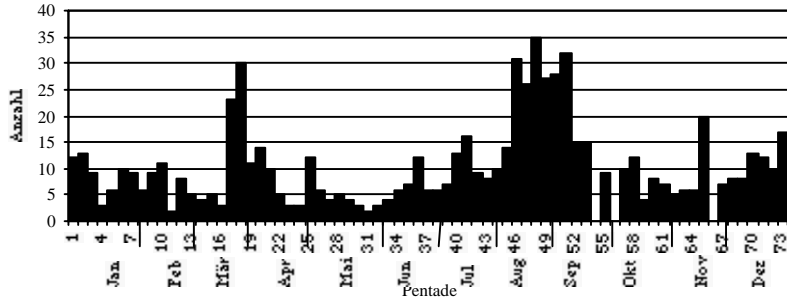
Silberreiher 2002



Graureiher (*Ardea cinerea*) 390

Mitte-Januar-Bestand 9 Ex., max. Winterbestand 13 Ex. am 7. Jan. (J. Hartmann). Während FZ max. mind. 30 Ex. am 28. März (J. Hartmann). Während HZ max. 35 Ex. am 24. Aug. (C. Müller, W. Portmann).

Graureiher 2002



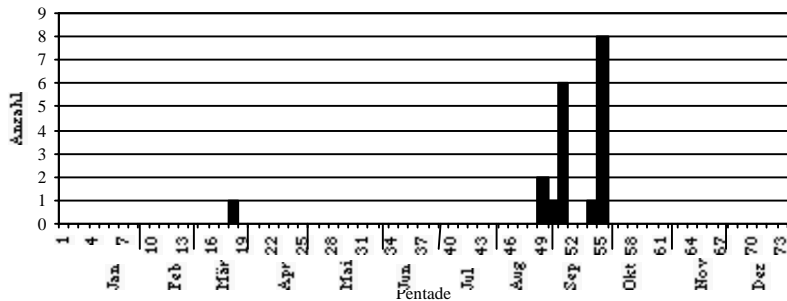
Purpureiher (*Ardea purpurea*) 400

6 Ex. am 26. Apr. (D. Kratzer), danach bis Ende Apr. stets 1 Ex. (div. Beob.), letzte Beob. 1 Ex. am 14. Mai (G. Oesterheld).

Schwarzstorch (*Ciconia nigra*) 510

1 Ex. am 29. März (A. Ankli). Beginn HZ 2 Ex. am 29. Aug., max. 8 Ex. am 29. Sept. (=letzte Beob.) (R. Wüst)

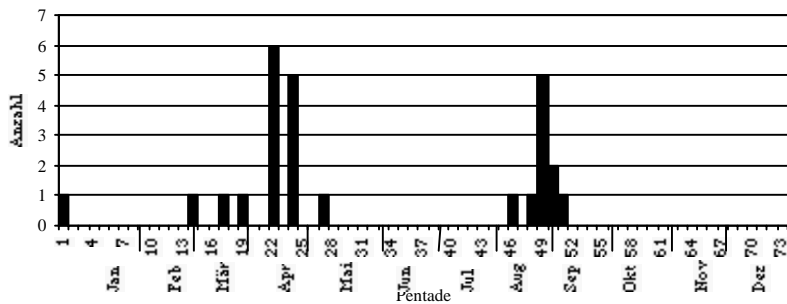
Schwarzstorch 2002



Weisstorch (*Ciconia ciconia*) 500

1 Ex. am 5. Jan. (J. Hartmann, W. Portmann, V. Suter-Tague). Während FZ max. 6 Ex. am 20. Apr. (div. Beob.). Während HZ max. 5 Ex. am 1. Sept. (S. Bächli, S. Stutz), letzte Beob. 1 Ex. am 8. Sept. (T. Stahel, M. Burkhardt).

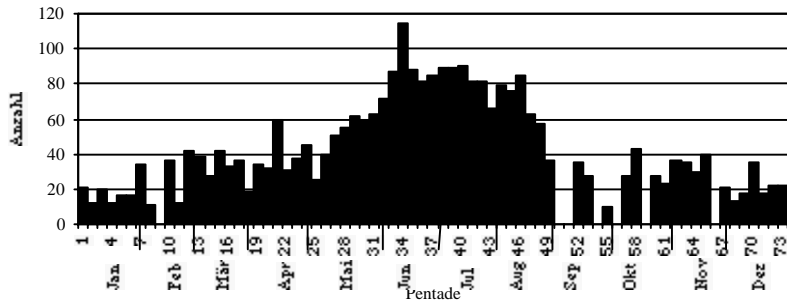
Weisstorch 2002



Höckerschwan (*Cygnus olor*) 570

Mitte-Januar-Bestand 20 Ex. 3 besetzte Nester am 14. Apr. (M. Güntert, W. Portmann), erste Pull. am 13. Mai (J. Hartmann), insges. verm. 5 Bruten mit insges. ca. 20 Jungen. Sommerbestand (Mauser) max. 114 Ex. am 17. Juni (J. Hartmann)

Höckerschwan 2002



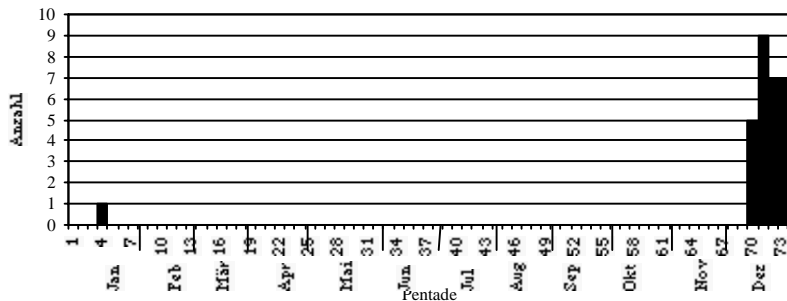
Schwarzschan / Trauerschan (*Cygnus atratus*) 571

3 ad. am 16. Juli (T. Stahel), ebenfalls 3 Ex. vom 7. bis 14. Juni (viele Beob.) und 1 Ex. am 14. Sept. (M. Burkhardt) und 20. Nov. (H. Brünger, T. Stahel, W. Oberhänsli, W. Zanola).

Singschan (*Cygnus cygnus*) 550

1 Ex. am 20. Jan. (T. Stahel, S. Stutz). Beginn Wintereinzug 2002/03 5 Ex. (3ad, 2immat) am 14. Dez. (div. Beob.), max. 9 Ex. am 19. Dez. (J. Hartmann).

Singschan 2002



Saatgans (*Anser fabalis*) 620

6 Ex. vom 14. bis 30. Dez. (viele Beob.).

Hausgans

1 weisses Ex. von Januar bis Mai (div. Beob.)

Graugans (*Anser anser*) 590

3 Ex. vom 20. bis 25. Apr. (div. Beob.), 3 Ex. am 22. Mai (F. Kurz). Je 1 Ex. am 25. Sept. (G. Viel, W. Zanola), 19. Okt. (A. Sutter, O. Heeg, W. Portmann, S. Stutz), 2 Ex. vom 8. Nov. bis 9. Dez. (viele Beob.), 4 Ex. am 6. Dez. (S. Trinkler), ab 11. Dez. bis Ende Jahr 24. Ex. (div. Beob.), am 30. Dez. 29. Ex. (S. Meyer). Neuer Rekord.

Mähnenente

1 Ex. Gefangenschaftsflüchtling mit gelbem Ring vom 11. bis 14. Juli (T. Stahel, F. Kurz, J. Hartmann, A. Sutter).

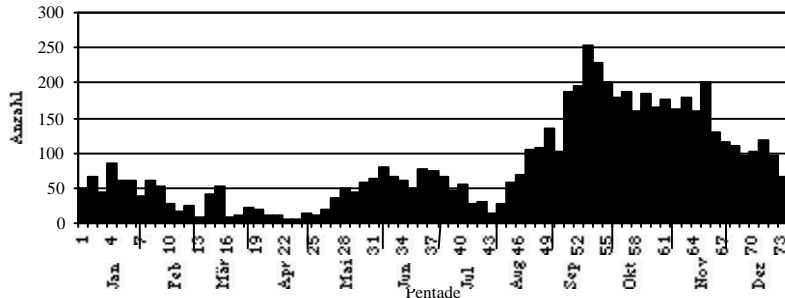
Nilgans (*Alopochen aegyptiacus*) 704

Ganzjährig 2-3 Ex. (viele Beob.), max. 4 Ex. am 22. Okt. (O. Heeg), 6. Nov. (J. Hartmann), 8. Nov. (O. Heeg) und 13. Nov. (W. Zanola)

Rostgans (*Tadorna ferruginea*) 700

Mitte-Januar-Bestand 18. Ex. (M. Güntert, W. Portmann), max. bis 84 Ex. überwintert am 19. Jan. (M. Alig). Eine Brut mit 4 Jungen ab 14. Mai (H. Klopfenstein und andere Beob.). Mit 252 Ex. neuer Höchststand am 21. Sept. (M. Suter).

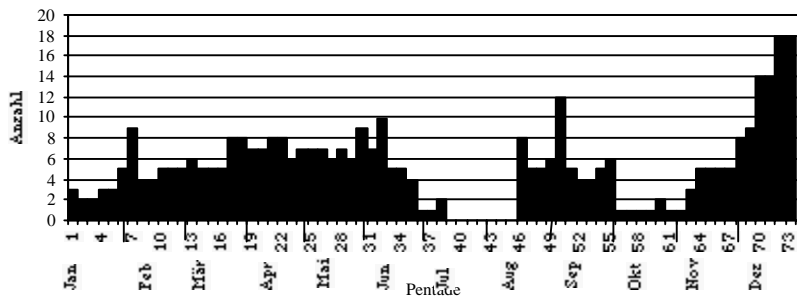
Rostgans 2002



Brandente (*Tadorna tadorna*) 710

2 Überwinternde (1 W und 1 juv.) (versch. Beob.). Während FZ max. 9 Ex. am 1. Feb. (J. Hartmann). Versch. Brutzeitbeobachtungen liegen vor, aber keine erfolgreichen Bruten. Während HZ max. 18 Ex. am 23. und 27. Dez. (M. Hofer, R. Berger-Thalmann).

Brandente 2002



Rotschulterente (*Callonetta leucophris*) 712

1 W bis 10. Nov. (viele Beob.)

Mandarinente (*Aix galericulata*) 810

Je 1 Ex. am 22. Aug. (F. Iff) und 27. Dez. (T. Schwaller, K.&L. Felix).

Brautente (*Aix sponsa*) 811

2-3 Erpel vom 9. Okt. bis 11. Dez. (versch. Beob.)

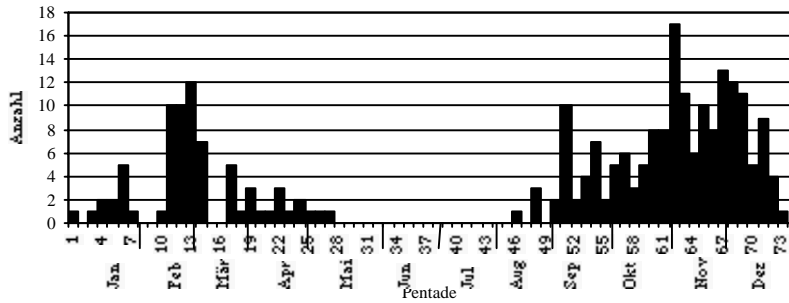
Gluckente (*Anas formosa*) 760

1 M am 17. und 21. Juni (J. Hartmann). Gefangenschaftsflüchtling.

Pfeifente (*Anas penelope*) 800

1-2 Ex. überwinterte. Während FZ max. mind. 12 Ex. am 2. März (P. Jascur), letzte Beob. 1 Ex. am 13. Mai (J. Hartmann). Beginn HZ 1 Ex. am 15. Aug. (M. Burkhardt), max. 17 Ex. am 6. Nov. (J. Hartmann).

Pfeifente 2002



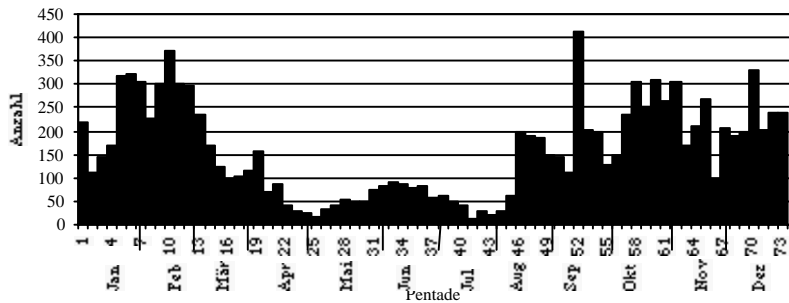
Chilpfeifente (*Anas sibilatrix*)

1 M vom 17. Nov. bis Ende Jahr (div. Beob.) Gefangenschaftsflüchtling

Schnatterente (*Anas strepera*) 820

Mitte-Januar-Bestand 146 Ex. (M. Güntert, W. Portmann), Winterbestand max. 220 Ex. am 2. Jan. (J. Hartmann) und 370 Ex. am 17. Feb. (M. Güntert, W. Portmann). 1 Brut mit 1 Jungen am 12. Juni (F. Iff). Während HZ. max. 412 Ex. am 14. Sept. (W. Portmann).

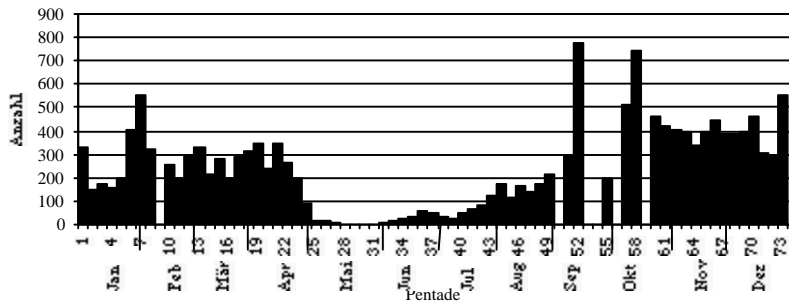
Schnatterente 2002



Krickente (*Anas crecca*) 750

Mitte-Januar-Bestand 174 Ex. (M. Güntert, W. Portmann). Winterbestand max. 552 Ex. am 31. Jan. (F. Iff). Brutzeitbeobachtungen deuten nicht auf sicheres Brüten. Während HZ max. 777 Ex. am 14. Sept. (M. Güntert, W. Portmann).

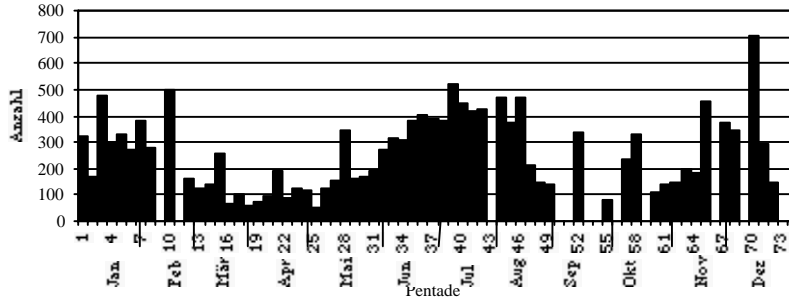
Krickente 2002



Stockente (*Anas platyrhynchos*) 720

Mitte-Januar-Bestand 480 Ex. (M. Güntert, W. Portmann). Während FZ max. 497 Ex. am 17. Feb. (M. Güntert, W. Portmann). Erste Junge ab 25. Apr. (T. Stahel), insges. mind. 16 Bruten (J. Hartmann). Während Mauserzeit max. 518 Ex. am 10. Juli (J. Hartmann). Winterbestand 2002/03 max. 708 Ex. am 14. Dez. (M. Güntert, W. Portmann).

Stockente 2002



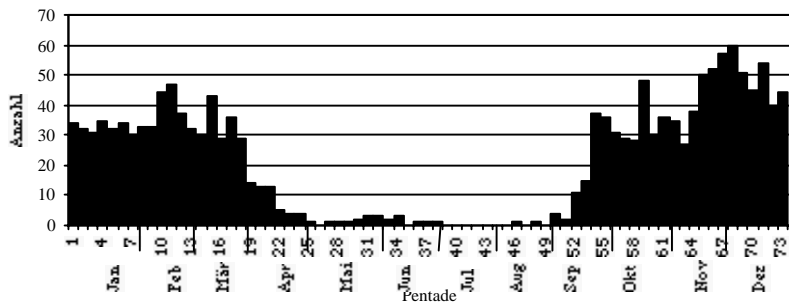
Hausente

Im Laufe des Jahres 1-3 Ex. (div. Beob.).

Spiessente (*Anas acuta*) 780

Mitte-Januar-Bestand 31 Ex. (M. Güntert, W. Portmann), Winterbestand max. 35 Ex. am 19. Jan. (A. Sutter). Während FZ max. 47 Ex. am 24. Feb. (P. Grimm). Brutzeitbeobachtungen deuten nicht auf sichere Bruten. Während HZ max. 37 Ex. am 25. Sept. (W. Zanola). Winterbestand 2002/03 max. mind. 60 Ex. am 6. Dez. (S. Trinkler).

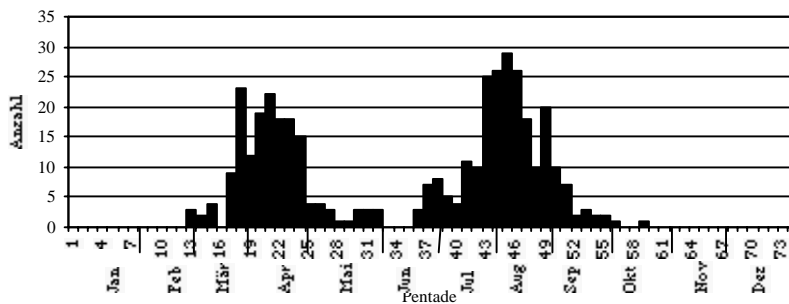
Spiessente 2002



Knäkente (*Anas querquedula*) 740

Beginn FZ 3 Ex. am 5. März (G. Oesterhelt), max. 23 Ex. am 29. März (U. Ankli). Während HZ max. 29 Ex. am 9. Aug. (J. Hartmann), letzte Beob. 19. Okt. (H. Klopfenstein).

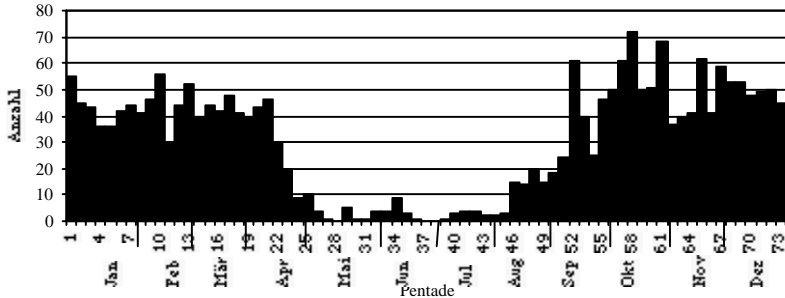
Knäkente 2002



Löffelente (*Anas clypeata*) 830

Mitte-Januar-Bestand 43 Ex. (M. Güntert, W. Portmann), Winterbestand max. 55 Ex. am 5. Jan. (U. Kägi, R. Freuler) und 56 Ex. am 17. Feb. (M. Güntert, W. Portmann), fließender Übergang in FZ. Vorhandene Brutzeitbeobachtungen lassen nicht auf sichere Bruten schliessen. Während HZ max. 72 Ex. am 13. Okt. (M. Güntert, W. Portmann).

Löffelente 2002



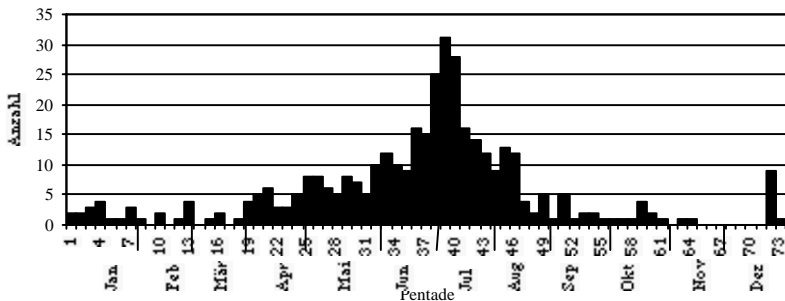
Bahamaente (*Anas bahamensis*) 781

1 Ex. (leukistische Variante) am 29. Jan. (J. Hartmann, E. Weiss). Vom 2. bis 31. Mai je 2 Ex. (leukistische Variante) (div. Beob.). Vom 11. Okt. bis 9. Dez. ebenfalls 2 Ex. leukistische Variante (div. Beob.).

Kolbenente (*Netta rufina*) 850

Winterbestand max. 4 Ex. am 17. Jan. (J. Hartmann). Erste Junge ab 28. Juni (J. Hartmann), insges. 4 Bruten mit insges. 19 Jungen (J. Hartmann et al.). Sommerbestand max. 31 Ex. (inkl. Jungen) am 10. Juli (J. Hartmann). Winterbestand 2002/03 max. 9 Ex. am 26. Dez. (A. Sutter, S. Keller).

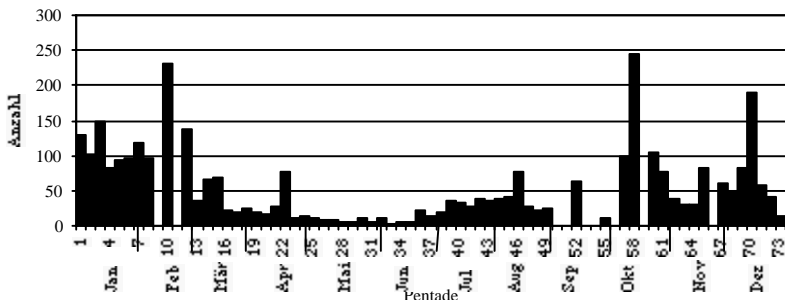
Kolbenente 2002



Tafelente (*Aythya ferina*) 860

Mitte-Januar-Bestand 148 Ex. (=max. Winterbestand) (M. Güntert, W. Portmann). Während FZ max. 230 Ex. am 17. Feb. (M. Güntert, W. Portmann). Keine Meldungen sicherer Bruten. Während HZ max. 246 Ex. am 13. Okt. (M. Güntert, W. Portmann).

Tafelente 2002



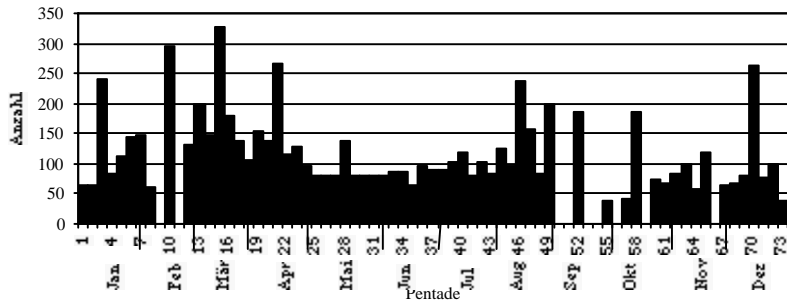
Moorente (*Aythya nyroca*) 880

1 Ex. am 4. März (J. Hartmann) und 1 M am 27. Juni (J. Hartmann).

Reiherente (*Aythya fuligula*) 870

Mitte-Januar-Bestand 242 Ex. (=max. Winterbestand) (M. Güntert, W. Portmann). Während FZ max. 329 Ex. am 16. März (M. Güntert, W. Portmann). Erste Junge ab 6. Juli (F. Sigg), insges. mind. 13 Bruten mit mind. 60 Jungen (J. Hartmann et al.).

Reiherente 2002



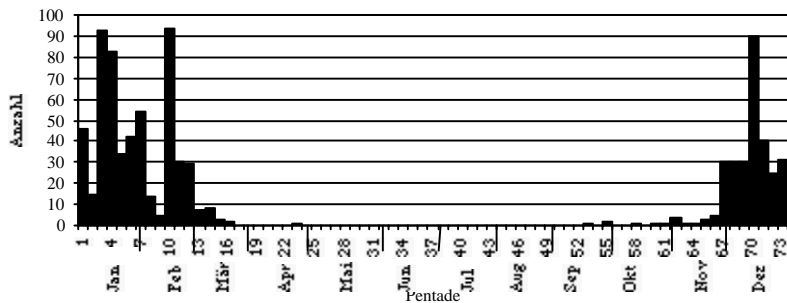
Bergente (*Aythya marila*) 890

1 Ex. am 25. März (S. Keller).

Schellente (*Bucephala clangula*) 900

Mitte-Januar-Bestand 93 Ex. (M. Güntert, W. Portmann), Winterbestand max. 94 Ex. am 17. Feb. (M. Güntert, W. Portmann), letzte Beob. 1 Ex. am 21. März (J. Hartmann) und 1 Ex. am 23. Apr. (G. Oesterheld). Erste Wintergäste 2002/03 ab 22. Sept. max. 90 Ex. am 14. Dez. (M. Güntert, W. Portmann).

Schellente 2002



Zwergsäger (*Mergus albellus*) 1040

1 Ex. vom 4. bis 7. Jan. (div. Beob.) und 1 Ex. am 21. Jan. (J. Hartmann). Je 1 Ex. vom 8. bis 29. Aug. (div. Beob.).

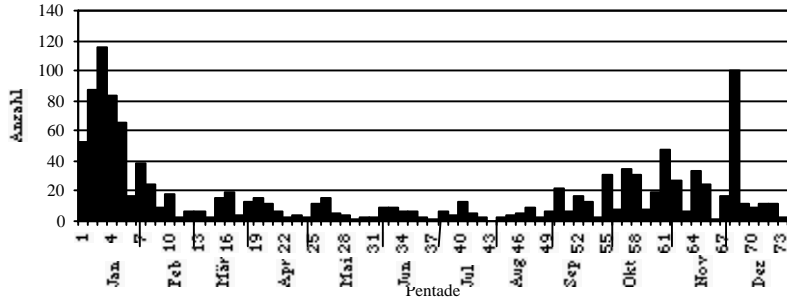
Mittelsäger (*Mergus serrator*) 1060

Je 1 Ex. vom 4. bis 21. Jan. (div. Beob.).

Gänsesäger (*Mergus merganser*) 1050

Mitte-Januar-Bestand 116 Ex. (=max. Winterbestand) (M. Güntert, W. Portmann). 1 erfolgreiche Brut mit 8 Jungen ab 15. Mai (F. Iff, J. Hartmann et al.). Winterbestand 2002/03 max. mind. 100 Ex. am 6. Dez. (M. Suter).

Gänsesäger 2002



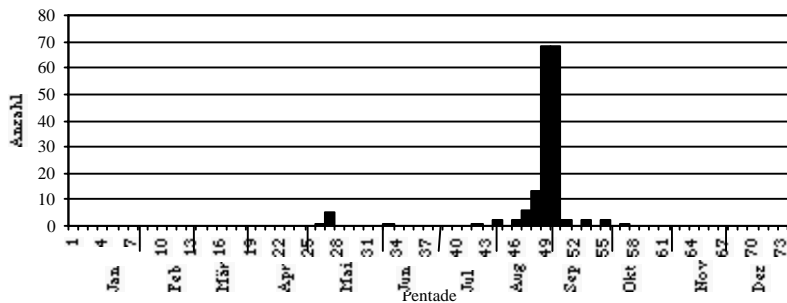
Schwarzkopfruderente (*Oxyura jamaicensis*) 1021

Durchgehend 1 M (viele Beob.).

Wespenbussard (*Pernis apivorus*) 1080

Beginn FZ 1 Ex. am 8. Mai (H. Klopfenstein, J. Hartmann), max. 5 Ex. am 14. Mai (S. Stutz), letzte Beob. 1 Ex. am 11. Juni (J. Hartmann). Beginn HZ 1 Ex. am 26. Juli (T. Stahel, J. Hartmann), max. 68 Ex. am 1. Sept. (S. Bächli) und 4. Sept. (H. Klopfenstein), letzte Beob. 1 Ex. am 9. Okt. (S. Stutz).

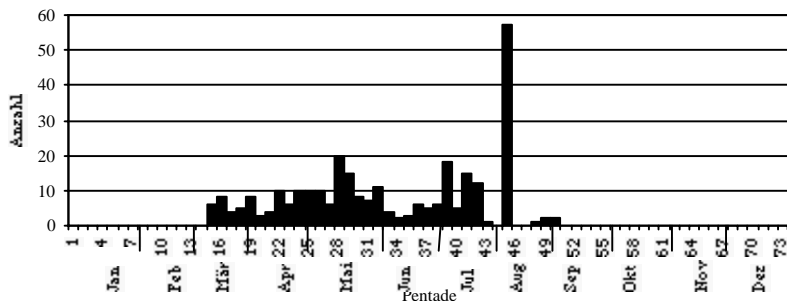
Wespenbussard 2002



Schwarzmilan (*Milvus migrans*) 1100

Erste Beob. 2 Ex. am 12. März (J. Hartmann), max. 20 Ex. am 20. Mai (D. Kratzer). Während HZ max. 57 Ex. am 9. Aug. (J. Hartmann), letzte Beob. 1 Ex. am 4. Sept. (H. Klopfenstein).

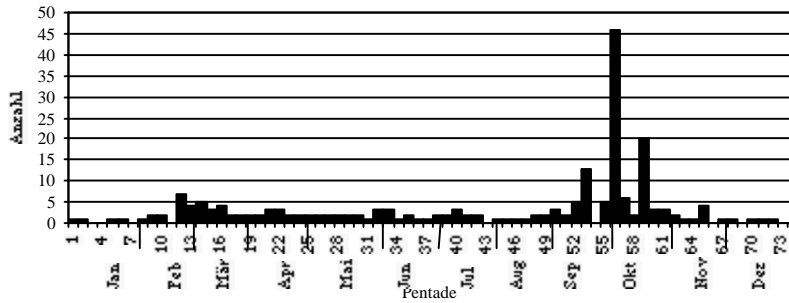
Schwarzmilan 2002



Rotmilan (*Milvus milvus*) 1090

Winterbestand 1 Ex. Während FZ max. 7 Ex. am 28. Feb. (J. Hartmann). Während HZ max. 46 Ex. am 7. Okt. (T. Stahel).

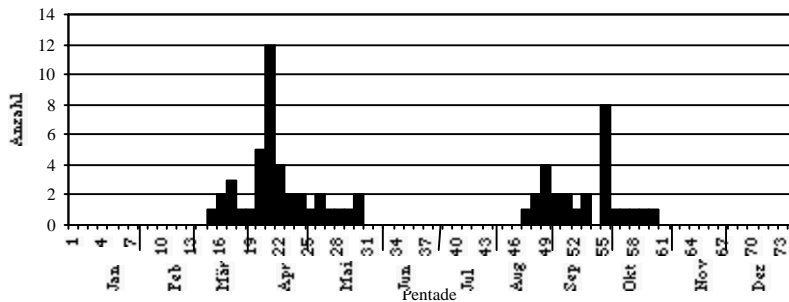
Rotmilan 2002



Rohrweihe (*Circus aeruginosus*) 1360

Erste Beob. FZ 1 Ex. am 15. März (J. Hartmann), max. 12 Ex. am 14. Apr. (C. Koller), letzte Beob. 1 Ex. am 30. Mai (T. Stahel). Beginn HZ 1 Ex. am 21. Aug. (W. Zanola), max. 8 Ex. am 29. Sept. (R. Wüst), letzte Beob. 1 Ex. am 26. Okt. (W. Portmann).

Rohrweihe 2002



Kornweihe (*Circus cyaneus*) 1330

Je 1 Ex am 14. und 23. Jan. (H. Schibli, J. Hartmann), 3. Okt. (T. Stahel, O. Heeg), 1. Nov. (T. Stahel), 17. Nov. (U. Kägi, R. Freuler), 24. Nov. (R. Freuler) und 26. Dez. (A. Sutter).

Wiesenweihe (*Circus pygargus*) 1350

1 Ex. am 28. Apr. (D. Kratzer).

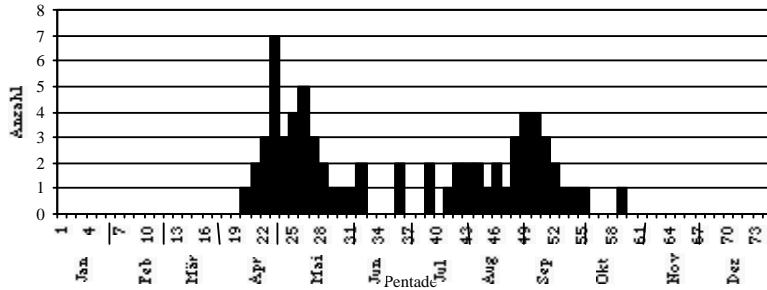
Habicht (*Accipiter gentilis*) 1110

Ausser in den Monaten Juni und Juli 1 bis max. 3 Ex. (div. Beob.).

Baumfalke (*Falco subbuteo*) 1430

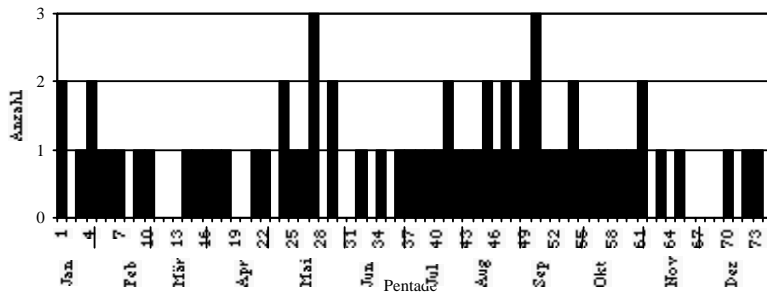
Erste Beob. 1 Ex. am 10. Apr. (J. Hartmann), max. 7 Ex. am 21. Apr. (S. Keller). Während HZ max. 4 Ex. am 29. Aug. (A. Sutter) und 4. Sept. (H. Klopfenstein), letzte Beob. 1 Ex. am 22. Okt. (H. Klopfenstein).

Baumfalke 2002



Wanderfalke (*Falco peregrinus*) 1420

Wanderfalke 2002



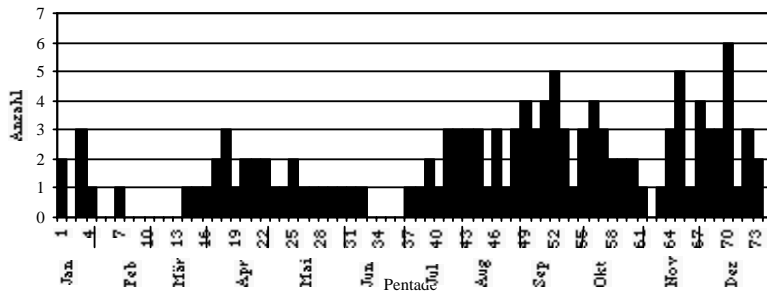
Wachtel (*Coturnix coturnix*) 1610

1 Ex. am 28. Mai (T. Stahel, D. Kratzer) (letztmals am 6. Mai 1995 beobachtet).

Wasserralle (*Rallus aquaticus*) 1670

Mitte-Januar-Bestand 3 Ex. (M. Güntert, W. Portmann). 1 erfolgreiche Brut am 24. Juli (T. Stahel).

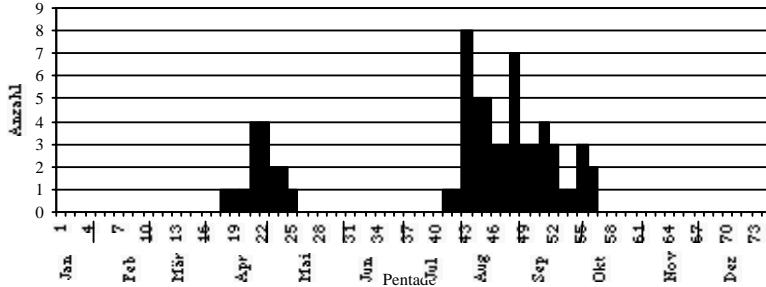
Wasserralle 2002



Tüpfelsumpfhuhn (*Porzana porzana*) 1710

Erste Beob. FZ 1 Ex. am 29. März (U. Kägi, R. Freuler), max. 4 Ex. am 15. Apr. (J. Hartmann, S. Stutz), letzte Beob. 1 Ex. am 1. Mai (H. Schibli). Beginn HZ 1 Ex. am 22. Juli (G. Fischer), max. 8 Ex. am 2. Aug. (T. Stahel, S. Stutz), letzte Beob. 1 Ex. am 7. Okt. (H. Klopfenstein).

Tüpfelsumpfhuhn 2002



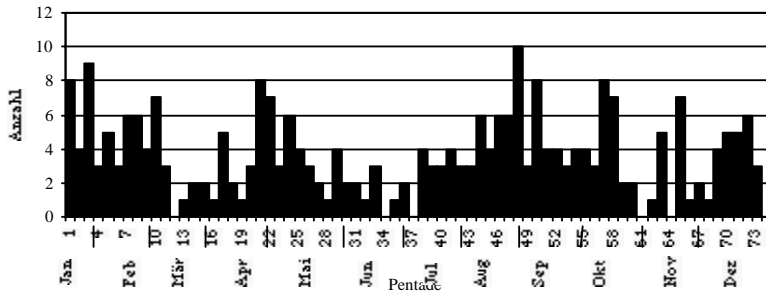
Kleines Sumpfhuhn (*Porzana parva*) 1690

1 Ex. am 19. Okt. (A. Sutter, H. Klopfenstein, O. Heeg, W. Portmann, S. Stutz).

Teichhuhn (*Gallinula chloropus*) 1730

Mitte-Januar-Bestand 9 Ex. (=max. Winterbestand) (M. Güntert, W. Portmann). Während FZ max. 8 Ex. am 14. Apr. (M. Güntert, W. Portmann). Erste Junge ab 5. Juli (J. Hartmann), insges. ca. 3 Bruten.

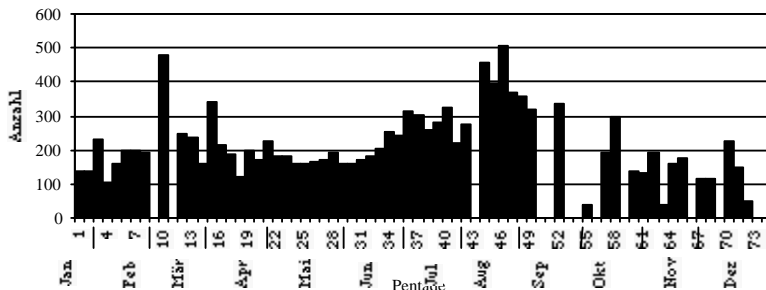
Teichhuhn 2002



Blässhuhn (*Fulica atra*) 1770

Mitte-Januar-Bestand 233 Ex. (M. Güntert, W. Portmann), Winterbestand max. 481 Ex. am 17. Feb. (M. Güntert, W. Portmann). 8 Nester am 14. Apr. (M. Güntert, W. Portmann), erste Junge ab 8. Mai (W. Leuthold), am 17. Mai 22 Nester (M. Güntert, W. Portmann). Max. Bestand 507 Ex. am 17. Aug. (M. Güntert, W. Portmann).

Blässhuhn 2002



Austernfischer (*Haematopus ostralegus*) 1820

1 Ex. am 18. Apr. (div. Beob.).

Stelzenläufer (*Himantopus himantopus*) 2400

1 Ex. vom 25. bis 27. Apr. (div. Beob.), 2 Ex. am 20. Mai (T. Stahel, J. Hartmann, D. Kratzer), 1 Ex. am 22. Mai (F. Kurz, J. Hartmann, F. Iff), 2 Ex. vom 23. bis 28. Mai (div. Beob.) und 1 Ex. vom 29. bis 31. Mai (div. Beob.).

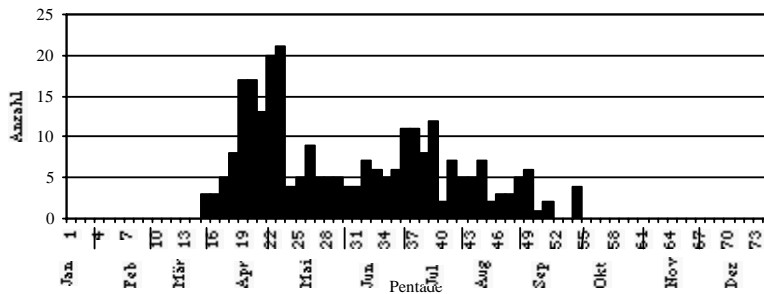
Säbelschnäbler (*Recurvirostra avosetta*) 2410

1 Ex. vom 23. bis 29. Apr. (div. Beob.), 4 Ex. vom 2. bis 5. Mai (div. Beob.) und 1 Ex. vom 4. bis 6. Juni (E. Weiss, J. Hartmann, F. Iff).

Flussregenpfeifer (*Charadrius dubius*) 1920

Erste Beob. FZ 1 Ex. am 12. März (G. Oesterheld), max. 21 Ex. am 21. Apr. (W. Portmann). Während HZ max. 12 Ex. am 10. Juli (J. Hartmann), letzte Beob. 4 Ex. am 25. Sept. (G. Viel).

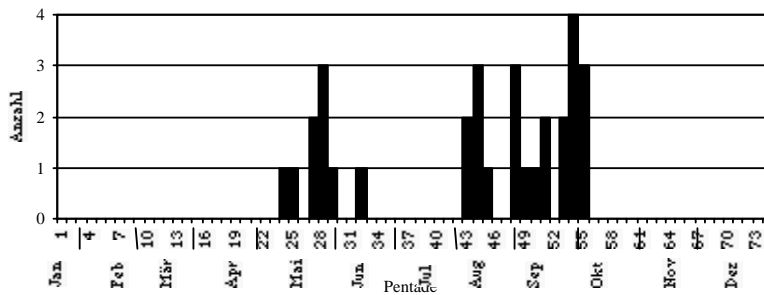
Flussregenpfeifer 2002



Sandregenpfeifer (*Charadrius hiaticula*) 1910

Erste Beob. 1 Ex. am 29. Apr. (J. Hartmann, S. Stutz, W. Zanola, E. Weiss, D. Kratzer), max. 3 Ex. am 19./20. Mai (E. Weiss, C. Müller, T. Stahel, J. Hartmann, D. Kratzer), letzte Beob. 1 Ex. am 5. Juni (J. Hartmann). Beginn HZ 2 Ex. am 3. Aug. (F. Kurz, M. Burkhardt), max. 4 Ex. am 25. Sept. (W. Zanola), letzte Beob. 3 Ex. am 2. Okt. (W. Zanola).

Sandregenpfeifer 2002



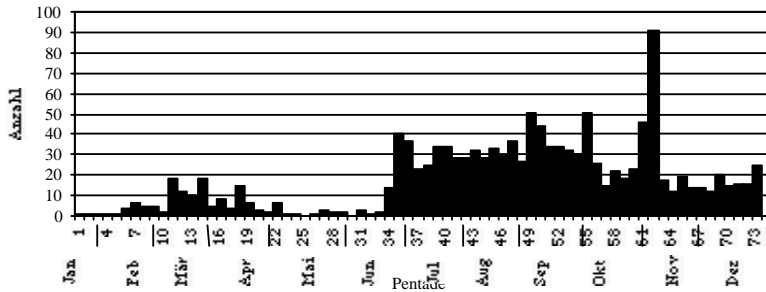
Kiebitzregenpfeifer (*Pluvialis squatarola*) 1870

1 Ex. vom 10. bis 13. Aug. (div. Beob.).

Kiebitz (*Vanellus vanellus*) 1850

Mitte-Januar-Bestand erstmals keine Beobachtung! Während FZ max. 18 Ex. am 24. Feb. (C. Müller) und 9. Feb. (J. Hartmann). Keine Brut. Während Mauser max. 50 Ex. am 31. Aug. Während HZ max. 91 Ex. am 6. Nov. (E. Weiss).

Kiebitz 2002



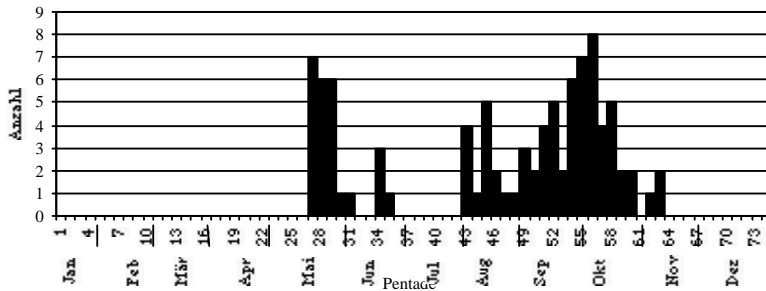
Sanderling (*Calidris alba*) 2240

2 Ex. am 2. Mai (E. Weiss, J. Hartmann), je 1 Ex. am 23. Juli (S. Stutz), 10. Sept. (M. Suter) und 28. Sept. (A. Sutter, G. Viel, T. Stahel, W. Portmann, E. Weiss).

Zwergstrandläufer (*Calidris minuta*) 2270

Erste Beob. FZ 4 Ex. am 11. Mai (div. Beob.), max. 7 Ex. am 12. Mai (div. Beob.), letzte Beob. 1 Ex. am 21. Juni (J. Hartmann). Erste Beob. HZ 4 Ex. am 3. Aug. (F. Kurz, M. Burkhardt, P. Korner), max. 8 Ex. am 3. Okt. (T. Stahel, O. Heeg), letzte Beob. 2 Ex. am 10. Nov. (O. Heeg).

Zwergstrandläufer 2002



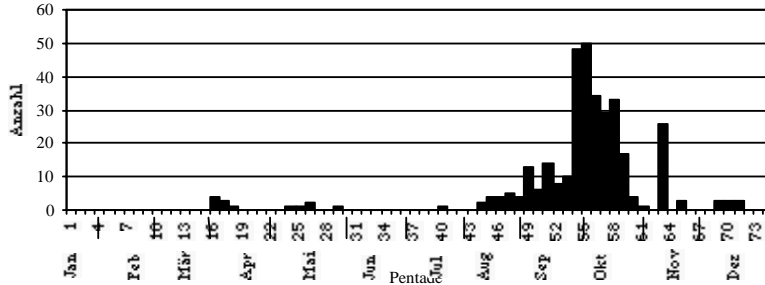
Temminckstrandläufer (*Calidris temminckii*) 2280

Je 1 Ex. vom 6. bis 10. Mai (div. Beob.), 14. und 23. Juli (A. Sutter, G. Oesterhelt

Alpenstrandläufer (*Calidris alpina*) 2350

Beginn FZ 4 Ex. am 20. März (=Max.)(J. Hartmann), letzte Beob. 1 Ex. am 21. Mai (G. Oesterhelt, D. Kratzer). Beginn HZ 1 Ex. am 19. Juli (H. Brüngger, R. Bryant), max. 50 Ex. am 28. Sept. (A. Sutter, G. Viel, W. Portmann), letzte Beob. 3 Ex. am 18. Dez. (T. Stahel, J. Hartmann, M. Suter).

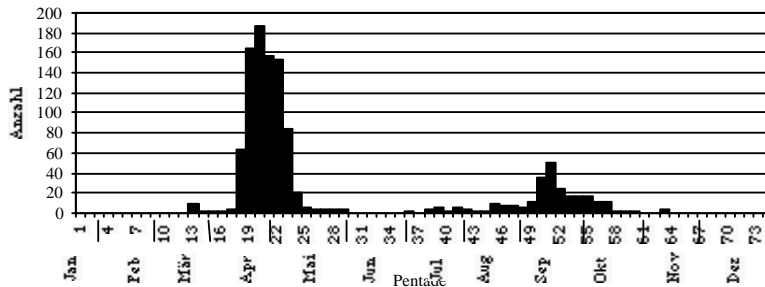
Alpenstrandläufer 2002



Kampfläufer (*Philomachus pugnax*) 2390

Erste Beob. FZ 10 Ex. am 3. März (H. Klopfenstein, P. Grimm), max. 187 Ex. am 9. Apr. (E. Weiss), letzte Beob. 2 Ex. am 24. Mai (J. Hartmann, T. Graber, S. Stutz, M. Suter, E. Weiss). Beginn HZ 1 Ex. am 25. Juni (J. Hartmann), max. mind. 50 Ex. am 9. Sept. (A. Schneeberger), letzte Beob. 3 Ex. am 10. Nov. (O. Heeg).

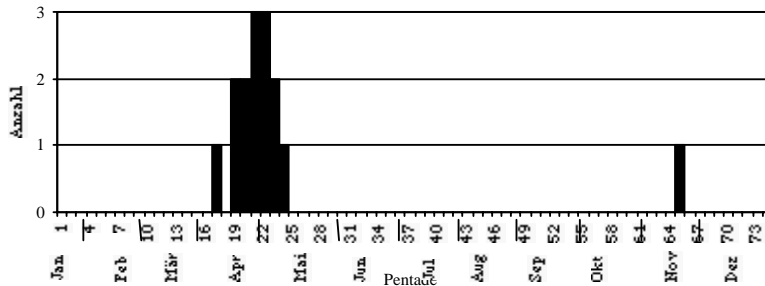
Kampfläufer 2002



Zwergschnepfe (*Lymnocyrtus minimus*) 2220

Erste Beob. FZ 1 Ex. am 25. März (S. Keller), max. 3 Ex. am 15. Apr. (J. Hartmann, W. Portmann, S. Stutz), letzte Beob. 1 Ex. am 30. Apr. (T. Stahel, J. Hartmann, V. Suter-Tague). Während HZ 1 Ex. am 17. Nov. (C. Koller, D. Marques).

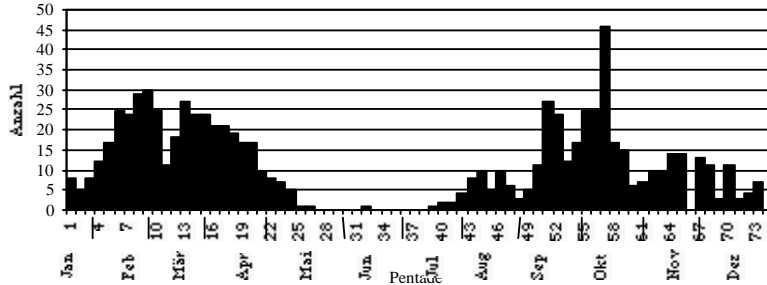
Zwergschnepfe 2002



Bekassine (*Gallinago gallinago*) 2210

Mitte-Januar-Bestand 2 Ex. (M. Güntert, W. Portmann). Während FZ max. 30 Ex. am 11. Feb. (H. Klopfenstein), letzte Beob. 1 Ex. am 8. Mai (W. Leuthold, J. Hartmann, D. Kratzer). 1 Ex. am 5./6. Juni (J. Hartmann). Beginn HZ 1 Ex. am 10. Juli (J. Hartmann), max. 46 Ex. am 11. Okt. (T. Stahel, E. Weiss).

Bekassine 2002



Uferschnepfe (*Limosa limosa*) 2030

1 Ex. am 28. Apr. (B. Disch).

Pfuhschnepfe (*Limosa lapponica*) 2040

1 Ex. am 20. Apr. (F. Korner).

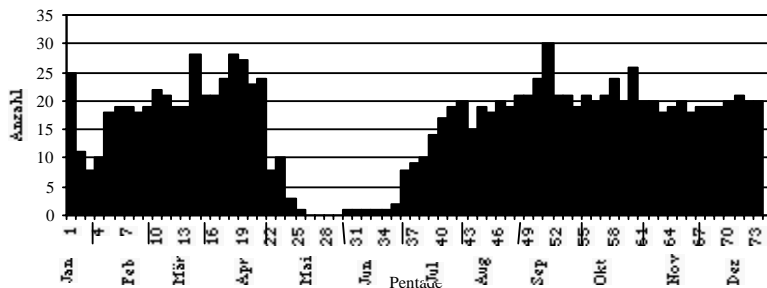
Regenbrachvogel (*Numenius phaeopus*) 2000

1 Ex. am 11. Apr. (O. Heeg, J. Hartmann).

Grosser Brachvogel (*Numenius arquata*) 2020

Mitte-Januar-Bestand 1 Ex. (M. Güntert, W. Portmann), Winterbestand max. 25 Ex. am 2. Jan. (F. Korner). Während FZ max. 28 Ex. am 29. März (U. Ankli), letzte Beob. 1 Ex. am 1. Mai (M. Suter, D. Kratzer). Während HZ max. mind. 30 Ex. am 9. Sept. (A. Schneeberger). Winterbestand 2002/03 ca. 20 Ex.

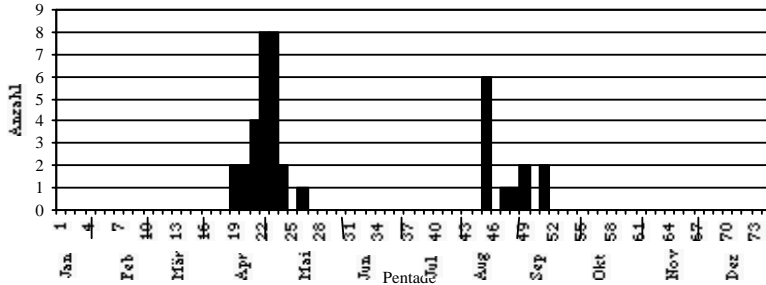
Grosser Brachvogel 2002



Dunkler Wasserläufer (*Tringa erythropus*) 2050

Beginn FZ 1 Ex. am 3. Apr. (T. Stahel, J. Hartmann, M. Suter), max. 8 Ex. am 17. Apr. (U. Kägi, W. Leuthold) und 21. Apr. (S. Keller), letzte Beob. 1 Ex. am 10. Mai (F. Kurz). Beginn HZ 6 Ex. am 11. Aug. (=Max.) (W. Portmann, B. Mächler), letzte Beob. 2 Ex. am 12. Sept. (L.&K. Felix).

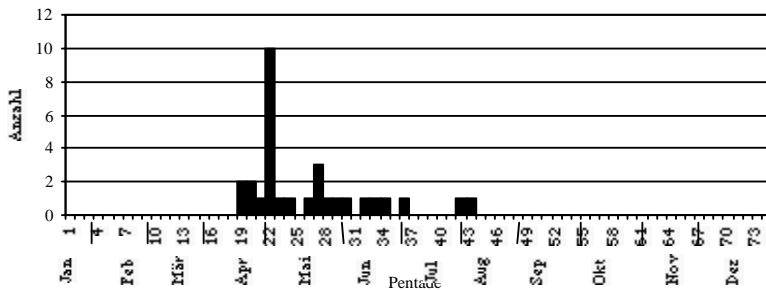
Dunkler Wasserläufer 2002



Rotschenkel (*Tringa totanus*) 2060

Erste Beob. FZ 2 Ex. am 1. Apr. (div. Beob.), max. 10 Ex. am 20. Apr. (F. Korner). Während HZ jeweils 1 Ex. vom 27. Juli bis 2. Aug. (div. Beob.).

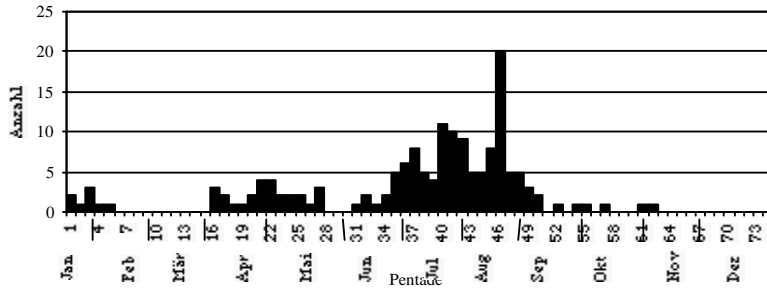
Rotschenkel 2002



Waldwasserläufer (*Tringa ochropus*) 2110

5 Überwinternde. Beginn FZ 2 Ex. am 17. März (T. Stahel, F. Kurz, W. Portmann, S. Stutz), max. 4 Ex. am 15. Apr. (div. Beob.) und 18. Apr. (div. Beob.). Während HZ max. 20 Ex. am 14. Aug. (S. Stutz, W. Zanola).

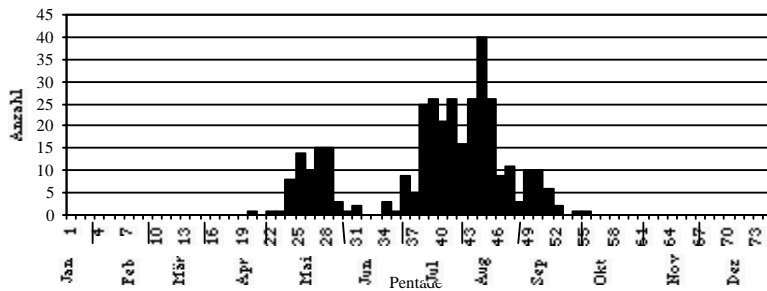
Waldwasserläufer 2002



Bruchwasserläufer (*Tringa glareola*) 2130

Erste Beob. FZ 1 Ex. am 8. Apr. (O. Heeg, J. Hartmann, M. Suter), max. 14 Ex. am 5. Mai (M. Suter, W. Zanola). Während HZ max. 40 Ex. am 7. Aug. (T. Stahel, S. Stutz), letzte Beob. 1 Ex. am 29. Sept. (R. Wüst).

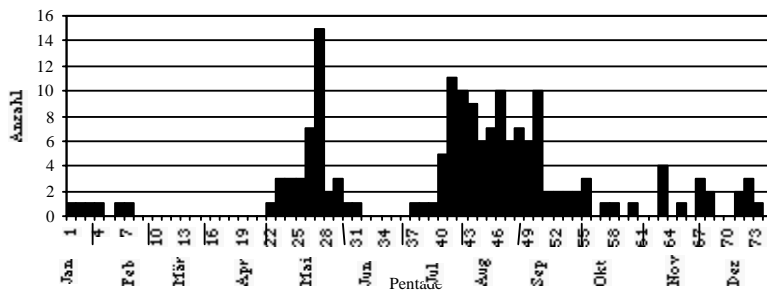
Bruchwasserläufer 2002



Flussuferläufer (*Actitis hypoleucos*) 2140

1 Ex. überwinternd. Beginn FZ 1 Ex. am 17. Apr. (F. Iff), max. 15 Ex. am 13. Mai (J. Hartmann), letzte Beob. 1 Ex. am 1. Juni (P. Nietlisbach). Beginn HZ 1 Ex. am 4. Juli (G. Oesterheld), max. 11 Ex. am 21. Juli (S. Stutz). 2–3 Ex. überwinternd 2002/03.

Flussuferläufer 2002



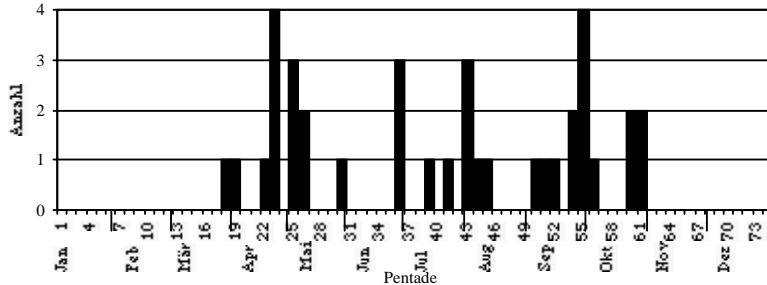
Steinwälzer (*Arenaria interpres*) 2180

Je 1 Ex. am 4. Mai (J. Hartmann) und 12. Aug. (G. Viel, J. Hartmann).

Schwarzkopfmöwe (*Larus melanocephalus*) 2620

Erste Beob. 1 Ex. am 30. März (E. Weiss), während FZ max. 4 Ex. am 23. Apr. (D. Kratzer). Brutzeitmeldungen von bis zu 3 Ex. deuten nicht auf Brut. Während HZ max. 4 Ex. am 1. Okt. (D. Kratzer), letzte Beob. 2 Ex. am 28. Okt. (H. Klopfenstein, H. Brünger).

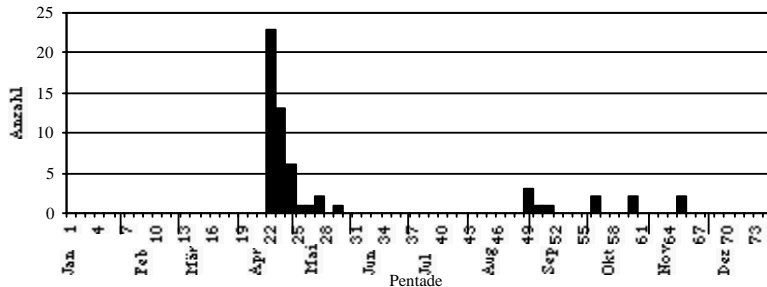
Schwarzkopfmöwe 2002



Zwergmöwe (*Larus minutus*) 2660

Erste Beob. FZ 6 Ex. am 18. Apr. (div. Beob.), max. 23 Ex. am 19. Apr. (M. Leuzinger), letzte Beob. 1 Ex. am 21. Mai (G. Oesterheld, D. Kratzer). Beginn HZ 1 Ex. am 29. Aug. (T. Sattler), max. 3 Ex. am 1. Sept. (T. Stahel, D. Marques), letzte Beob. 2 Ex. am 19. Nov. (H. Klopfenstein).

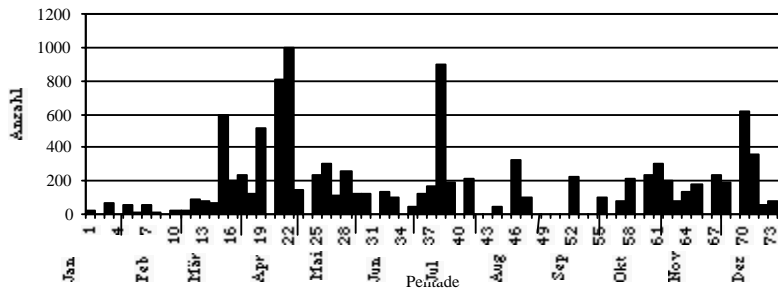
Zwergmöwe 2002



Lachmöwe (*Larus ridibundus*) 2630

Mitte-Januar-Bestand 69 Ex. (M. Güntert, W. Portmann). Während FZ max. ca. 1000 Ex. am 16. Apr. (J. Hartmann). Erste Jungen ab 17. Mai, 99 Nester (M. Güntert, W. Portmann).

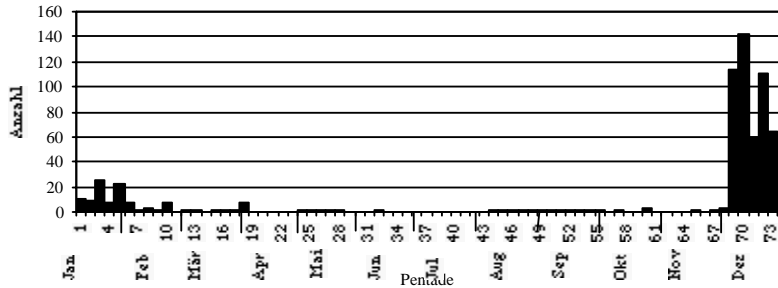
Lachmöwe 2002



Sturmmöwe (*Larus canus*) 2550

Winterbestand max. 25 Ex. am 15. Jan. (G. Oesterhelt). Winterbestand 2002/03 max. 142 Ex. (M. Güntert, W. Portmann).

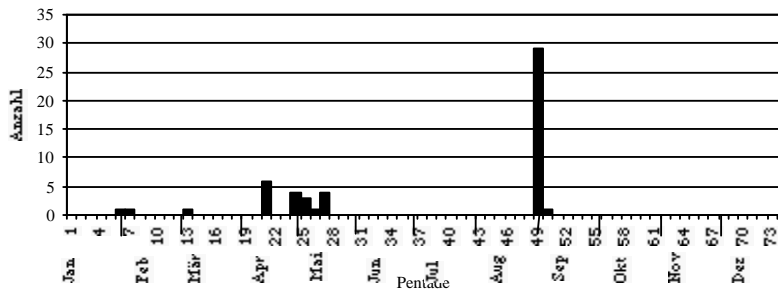
Sturmmöwe 2002



Heringsmöwe (*Larus fuscus*) 2570

1 Ex. am 30./31. Jan. (J. Hartmann, F. Iff). Während FZ max. 6 Ex. am 14. Apr. (M. Güntert). Während HZ max. 29 Ex. am 1. Sept. (W. Portmann)

Heringsmöwe 2002



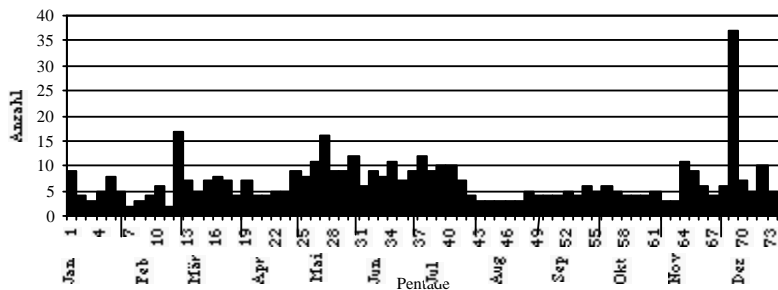
Silbermöwe (*Larus argentatus*) 2561

Je 1 Ex. am 17., 26. und 30. Jan. (J. Hartmann). 1 Ex. am 9. Sept. (G. Viel), 1. Okt. (G. Oesterhelt) und 18. Dez. (M. Suter).

Weisskopfmöwe (*Larus cachinnans*) 2560 / 2563

Mitte-Januar-Bestand 3 Ex. (M. Güntert, W. Portmann), Winterbestand max. 9 Ex. am 4. Jan. (P. Bosshard). 17 Ex. am 26. Feb. (G. Oesterhelt). 1 erfolgreiche Brut mit 3 Jungen (div. Beob.) Sommerbestand max. 16 Ex. am 14. Mai (J. Hartmann). Winterbestand 2002/03 max. 37 Ex. am 9. Dez. (J. Hartmann).

Weisskopfmöwe 2002



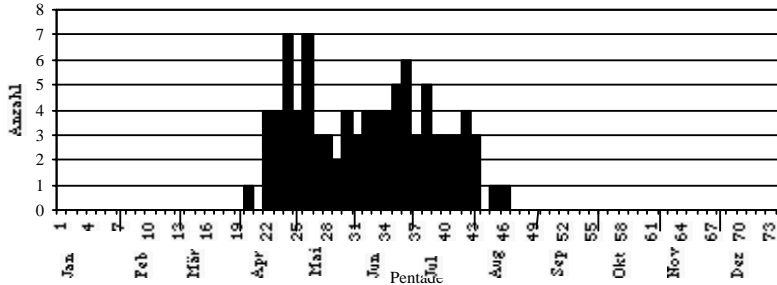
Raubseeschwalbe (*Sterna caspia*) 2740

3 Ex. vom 29. Aug. bis 3. Sept. (div. Beob.), 2 Ex. vom 4. bis 13. Sept. (div. Beob.).

Flusseeeschwalbe (*Sterna hirundo*) 2750

Erste Beob. 1 Ex. am 7. Apr. (T. Stahel, U. Kägi, R. Freuler), max. 7 Ex. am 26. Apr. (D. Kratzer) und 6. Mai (O. Heeg). 2 Bruten, 2 Junge ab 18. Juni (J. Hartmann), zwei weitere Junge 29. Juni (T. Stahel, W. Portmann). Letzte Beob. 1 Ex. am 17. Aug. (T. Stahel, S. Stutz).

Flusseeeschwalbe 2002



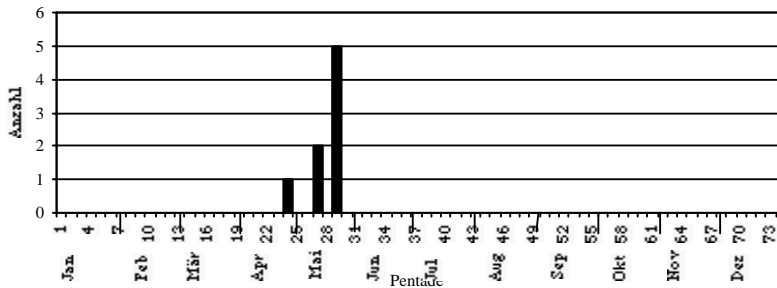
Küstenseeschwalbe (*Sterna paradisaea*) 2760

1 Ex. am 5. Mai (D. Kratzer und weitere Beobachtende), Nach 1993 der zweite anerkannte Nachweis!

Weissbartseeschwalbe (*Chlidonias hybridus*) 2700

Erste Beob. 1 Ex. am 29. Apr. (div. Beob.), max. 5 Ex. am 23./24. Mai (A. Sutter, J. Hartmann, S. Stutz, M. Suter, E. Weiss).

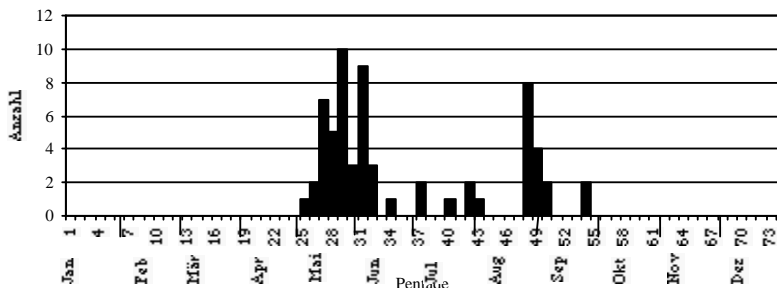
Weissbartseeschwalbe 2002



Trauerseeschwalbe (*Chlidonias niger*) 2720

Erste Beob. FZ 1 Ex. am 1. Mai (D. Kratzer), max. ca.10 Ex. am 24. Mai (T. Graber). 1-2 Ex. im Juli. Während HZ max. 8 Ex. am 26. Aug. (S. Keller), letzte Beob. 2 Ex. am 27. Sept. (F. Ammann, B. Mächler).

Trauerseeschwalbe 2002



Hohltaube (*Columba oenas*) 2980

Keine Beob. während FZ. Während HZ max. 25 Ex. am 28. Sept. (A. Sutter).

Ringeltaube (*Columba palumbus*) 2990

U.a. 2150 Ex. am 7. Okt. während HZ (T. Stahel).

Kuckuck (*Cuculus canorus*) 3040

Erste Feststellung am 18. Apr. (J. Hartmann), insges. mind. 2 Sänger, letzte Feststellung am 26. Aug. (S. Keller).

Mauersegler (*Apus apus*) 3270

Erste Beob. am 30. März (M. Suter), u.a. ca. 1500 Ex. am 5. Mai (D. Kratzer), letzte Beob. am 4. Sept. (H. Klopfenstein).

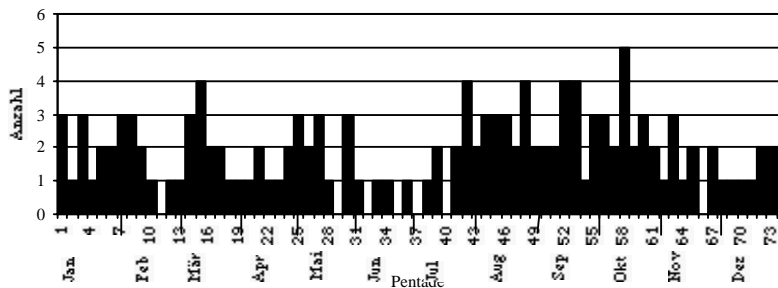
Alpensegler (*Apus melba*) 3260

Erste Beob. am 23. März (A. Sutter, G. Oesterhelt), letzte am 13. Aug. (G. Oesterhelt).

Eisvogel (*Alcedo atthis*) 3320

3 Ex. überwinternde. Mind. je 1 Revier am Stausee und im Gippinger Grien am 10. Mai (T. Stahel). Max. 5 Ex. am 13. Okt. (M. Güntert, W. Portmann).

Eisvogel 2002



Wiedehopf (*Upupa epops*) 3360

1 Ex. am 9. und 10. Mai (M. Suter, S. Bächli, F. Kurz).

Wendehals (*Jynx torquilla*) 3370

1 Ex. am 26. Apr. (D. Kratzer).

Heidelerche (*Lullula arborea*) 3560

2 Ex. am 29. Sept. (R. Wüst).

Uferschwalbe (*Riparia riparia*) 3650

Erste Beob. 1 Ex. am 16. März (A. Sutter), letzte am 1. Okt. (D. Kratzer).

Rauchschwalbe (*Hirundo rustica*) 3610

Erste Beob. am 17. März (F. Kurz, U. Kägi, R. Freuler), letzte am 10. Nov. (S. Keller).

Mehlschwalbe (*Delichon urbica*) 3640

Erste Beob. am 7. Apr. (T. Stahel, R. Freuler), letzte am 2. Okt. (R. Hauri).

Brachpieper (*Anthus campestris*) 4950

Je 1 Ex. am 23., 24. und 28. Apr. (D. Kratzer) sowie 1 Ex. am 27. Aug. (A. Sutter).

Baumpieper (*Anthus trivialis*) 4970

Erste Beob. 2 Ex. am 11. Apr. (L.&K. Felix), letzte 3 Ex. am 1. Okt. (D. Kratzer).

Wiesenpieper (*Anthus pratensis*) 4930

U.a. 1200 Ex. am 1. Okt. (D. Kratzer)

Rotkehlpieper (*Anthus cervinus*) 4990

Erstmalige Feststellung! 1 Ex. vom 25. bis 27. Apr. (viele Beob.).

Wasseramsel (*Cinclus cinclus*) 3970

1 Ex. überwinternd.

Nachtigall (*Luscinia megarhynchos*) 4020

1 Ex. vom 27. Apr. bis 19. Mai (versch. Beob.).

Blaukehlchen (*Luscinia svecica*) 4040

Erste Beob. FZ 1 Ex. am 16. März (A. Sutter), max. 2 Ex. an versch. Tagen im März (versch. Beob.), auf dem Herbstzug max. 3 Ex. am 3./4. Sept. (M. Suter, S. Stutz, W. Zanola, W. Portmann), letzte Beob. 1 Ex. 22. Sept. W. Zanola).

Weisssterniges Blaukehlchen (*Luscinia svecica cyaneacula*)

Je 1 Ex. am 29. März (W. Portmann) und 6. Apr. (M. Burkhardt), 2 Ex. am 14. Apr. (D. Marques) und 1 Ex. am 18. Apr. (O. Heeg).

Gartenrotschwanz (*Phoenicurus phoenicurus*) 4070

Je 1 Ex. am 23. und 28. Apr. (versch. Beob.) und 8. Mai (H. Klopfenstein). Je 1 Ex. am 25. Aug. sowie am 12., 16. und 29. Sept. (versch. Beob.), letzte Beob. 1 Ex. am 24. Okt. (W. Leuthold).

Braunkehlchen (*Saxicola rubetra*) 4090

Erste Beob. 1 Ex. am 15. Apr. (T. Stahel), während FZ max. 6 Ex. am 25. Apr. (S. Stutz). Während HZ max. 10 Ex. an versch. Tagen (A. Sutter, W. Leuthold, S. Stutz), letzte Beob. 1 Ex. am 7. Okt. (T. Stahel).

Schwarzkehlchen (*Saxicola torquata*) 4100

Keine Beob. während FZ. Während HZ max. 4 Ex. am 26. Okt. (E. Weiss), letzte Beob. 1 Ex. am 17. Nov. (div. Beob.).

Steinschmätzer (*Oenanthe oenanthe*) 4120

Erste Beob. 1 Ex. am 30. März (A. Sutter), letzte Beob. 3 Ex. am 28. Sept. (A. Sutter).

Feldschwirl (*Locustella naevia*) 4390

1 Ex. am 28. Apr. (T. Stahel, R. Freuler), 4 Ex. am 5. Mai (M. Burkhardt), je 1 Ex. am 6. und 8. Mai (A. Sutter, D. Kratzer, W. Portmann), letzte Beob. 1 Ex. am 16. Aug. (H. Tanner).

Rohrschwirl (*Locustella luscinioides*) 4430

Durchgehend 1 Sänger am 14. Apr. bis 15. Juni (versch. Beob.) (die Art hat möglicherweise gebrütet), danach eine einzige Feststellung am 4. Aug. (T. Stahel).

Schilfrohrsänger (*Acrocephalus schoenobaenus*) 4500

1 Sänger vom 18. Apr. bis 6. Mai (versch. Beob.), 1 Ex. vom 3. bis 22. Sept. (versch. Beob.) sowie 1 Ex. am 19. Okt. (A. Sutter, W. Portmann).

Sumpfrohrsänger (*Acrocephalus palustris*) 4470

1 Sänger vom 13. Mai bis 11. Juni (versch. Beob.), je 1 Sänger am 16., 19. und 22. Juli (T. Stahel, H. Brüngger, S. Keller).

Teichrohrsänger (*Acrocephalus scirpaceus*) 4460

Erste Feststellung 1 Sänger am 10. Apr. (S. Stutz), max. mehr als 53 Sänger am 17. Mai (M. Güntert, W. Portmann), letzte Feststellung 4 Ex. am 19. Okt. (S. Stutz).

Drosselrohrsänger (*Acrocephalus arundinaceus*) 4450

1 Sänger vom 6. bis 12. Mai (versch. Beob.) sowie je 1 Sänger am 1. Juni und 27. Juli (E. Weiss, S. Stutz).

Gelbspötter (*Hippolais icterina*) 4530

1 Ex. am 22. Mai (F. Iff).

Klappergrasmücke (*Sylvia curruca*) 4620

Erste Feststellung 1 Ex. am 19. Apr. (A. Sutter, T. Stahel), max. 5 Sänger am 27. Apr. (T. Stahel), letzte Feststellung 1 Ex. am 5. Okt. (T. Stahel)

Dorngrasmücke (*Sylvia communis*) 4610

1 Sänger am 25. und 28. Apr. (D. Kratzer), mind. 1 Sänger am 14. Mai (S. Stutz) sowie 1 Ex. am 1. Okt. (G. Oesterheld).

Gartengrasmücke (*Sylvia borin*) 4600

Erste Feststellung 1 Sänger am 1. Mai (W. Portmann, D. Kratzer), max. 6 Sänger am 5. Juni (F. Iff), letzte Feststellung am 29. Sept. (R. Wüst).

Berglaubsänger (*Phylloscopus bonelli*) 4740

Je 1 Ex. am 6. Mai (J. Hartmann) und 17. Aug. (T. Stahel)

Zilpzalp (*Phylloscopus collybita*) 4730

U.a. 1 Ex. überwintert am 5. Jan. (T. Weber). Vom Dezember liegen Meldungen von 1-4 Ex. vor (div. Beob.)

Fitis (*Phylloscopus trochilus*) 4720

Erste Feststellung 1 Sänger am 26. März (J. Hartmann), max. 9 Sänger am 15. Apr. (T. Stahel), letzte Beob. 3 Sänger am 1. Okt. (D. Kratzer)

Bartmeise (*Panurus biarmicus*) 3900

1 Ex. am 24. März (T. Stahel) und 2 Ex. am 10. Nov. (S. Keller).

Beutelmeise (*Remiz pendulinus*) 3890

Erste Beob. 1 Ex. am 29. März (T. Stahel), max. 50 Ex. am 1. Okt. (D. Kratzer), letzte Beob. 5 Ex. am 22. Okt. (O. Heeg).

Pirol (*Oriolus oriolus*) 3660

Erste Beob. 1 Sänger am 23. Apr. (S. Stutz), max. 4 Sänger am 26. Mai (T. Stahel), letzte Beob. 1 Sänger am 27. Aug. (A. Sutter, T. Stahel).

Neuntöter (*Lanius collurio*) 5160

Erste Beob 1 W am 6. Mai (A. Sutter), letzte Beob. 1 Ex. am 12. Sept. (L.&K. Felix).

Saatkrähe (*Corvus frugilegus*) 3700

U.a. 2900 Ex. am 27. Okt. (F. Korner).

Kolkrabe (*Corvus corax*) 3670

Max. 6 Ex. 3. Juli (F. Iff).

Ortolan (*Emberiza hortulana*) 5670

Erste Feststellung 2 Ex. am 24. Apr. (T. Stahel), max. 4 Ex. am 27. Apr. und 7. Mai (T. Stahel, D. Kratzer, S. Stutz), letzte Beob. 3 Ex. am 8. Mai (W. Zanola). 1 Ex. am 12. Sept. (L.&K. Felix).

Tigerfink (*Amardava amardava*) 6015

1 Sänger am 3. Aug. (P. Korner) Gefangenschaftsflüchtling.

Artenliste Jahr (alphabetisch)

Artnr	Artname	Artnr	Artname	Artnr	Artname
20	Prachtaucher	1730	Teichhuhn	5061	Schafstelze (M.f.flava)
50	Zwergtaucher	1770	Blässhuhn	5065	Schafstelze
80	Haubentaucher	1820	Austernfischer		(M.f.cinereoocapilla)
90	Rothalstaucher	2400	Stelzenläufer	5050	Bergstelze
70	Schwarzhalstaucher	2410	Säbelschnäbler	5030	Bachstelze
350	Kormoran	1920	Flussregenpfeifer	3970	Wasseramsel
480	Rohrdommel	1910	Sandregenpfeifer	3980	Zaunkönig
470	Zwergreiher	1870	Kiebitzregenpfeifer	4900	Heckenbraunelle
460	Nachtreiher	1850	Kiebitz	4000	Rotkehlchen
450	Seidenreiher	2240	Sanderling	4020	Nachtigall
440	Silberreiher	2270	Zwergstrandläufer	4040	Blaukehlchen
390	Graureiher	2280	Temminckstrandläufer	4042	Weissterniges Blaukehlchen
400	Purpurreiher	2360	Sichelstrandläufer	4060	Hausrötel
510	Schwarzstorch	2350	Alpenstrandläufer	4070	Gartenrötel
500	Weissstorch	2390	Kampfläufer	4090	Braunkehlchen
570	Höckerschwan	2220	Zwergschnepfe	4100	Schwarzkehlchen
571	Schwarzschwan	2210	Bekassine	4120	Steinschmätzer
550	Singschwan	2030	Uferschnepfe	4240	Amsel
620	Saatgans	2040	Pfuhschnepfe	4290	Wacholderdrossel
628	Hausgans	2000	Regenbrachvogel	4310	Singdrossel
590	Graugans	2020	Grosser Brachvogel	4300	Rotdrossel
692	Mähnenente	2050	Dunkler Wasserläufer	4320	Misteldrossel
704	Nilgans	2060	Rotschenkel	4390	Feldschwirl
700	Rostgans	2080	Teichwasserläufer	4430	Rohrschwirl
710	Brandente	2090	Grünschenkel	4500	Schilfrohrsänger
712	Rotschulterente	2110	Waldwasserläufer	4470	Sumpfrohrsänger
810	Mandarinente	2130	Bruchwasserläufer	4460	Teichrohrsänger
811	Brautente	2140	Flussuferläufer	4450	Drosselrohrsänger
800	Pfeifente	2180	Steinwälzer	4530	Gelbspötter
802	Chilepfeifente	2620	Schwarzkopfmöwe	4620	Klappergrasmücke
760	Gluckente	2660	Zwergmöwe	4610	Dorngrasmücke
820	Schnatterente	2630	Lachmöwe	4600	Gartengrasmücke
750	Krickente	2550	Sturmmöwe	4570	Mönchsgrasmücke
720	Stockente	2570	Heringsmöwe	4740	Berglaubsänger
838	Hausente	2560	Silber-/ Weisskopfmöwe	4750	Waldbaubsänger
780	Spießente	2563	Weisskopfmöwe	4730	Zilpzalp
740	Knäke	2561	Silbermöwe	4720	Fitis
830	Löffelente	2740	Raubseeschwalbe	4820	Wintergoldhähnchen
781	Bahamaente	2750	Flusseeschwalbe	4830	Sommeregoldhähnchen
781	Bahamaente	2760	Küstenseeschwalbe	4840	Grauschläpper
850	Kolbenente	2700	Weissbartseeschwalbe	4860	Trauerschnäpper
860	Tafelente	2720	Trauerseeschwalbe	3900	Bartmeise
880	Moorente	2980	Hohltaube	3880	Schwanzmeise
870	Reiherente	2990	Ringeltaube	3860	Sumpfmeise
890	Bergente	3020	Türkentaube	3870	Mönchsmeise
900	Schellente	3040	Kuckuck	3830	Haubenmeise
1040	Zwergsäger	2971	Haustaube	3820	Tannenmeise
1060	Mittelsäger	3270	Mauersegler	3800	Blaumeise
1050	Gänsesäger	3260	Alpensegler	3790	Kohlmeise
1021	Schwarzkopfruderente	3320	Eisvogel	3910	Kleiber
1080	Wespenbussard	3360	Wiedehopf	3940	Waldbaumläufer
1100	Schwarzmilan	3370	Wendehals	3950	Gartenbaumläufer
1090	Rotmilan	3390	Grauspecht	3890	Beutelmeise
1360	Rohrweihe	3380	Grünspecht	3660	Pirol
1330	Kornweihe	3400	Schwarzspecht	5160	Neuntöter
1350	Wiesenweihe	3410	Buntspecht	3750	Eichelhäher
1110	Habicht	3430	Mittelspecht	3720	Elster
1130	Sperber	3450	Kleinspecht	3710	Dohle
1150	Mäusebussard	3560	Heidelerche	3700	Saatkrähe
1170	Rauhfußbussard	3570	Feldlerche	3680	Raben(Nebel-)krähe
1380	Fischadler	3650	Uferschwalbe	3681	Rabenkrähe
1480	Turmfalke	3610	Rauchschwalbe	3670	Kolkrahe
1460	Rotfußfalke	3640	Mehlschwalbe	5180	Star
1430	Baumfalke	4950	Brachpieper	5250	Hausesperling
1420	Wanderfalke	4970	Baumpieper	5280	Feldesperling
1610	Wachtel	4930	Wiesenieper	5550	Buchfink
1670	Wasserralle	4990	Rotkehlpieper	5560	Bergfink
1710	Tüpfelsumpfhuhn	5000	Wasserpieper	5460	Girlitz
1690	Kleines Sumpfhuhn	5060	Schafstelze	5330	Grünfink

5350 Distelfink
5360 Erlenzeisig
5370 Hänfling
5520 Fichtenkreuzschnabel
5480 Gimpel
5320 Kernbeisser
5580 Goldammer
5670 Ortolan
5740 Rohrammer
6015 Tigerfink

Liste der Beobachterinnen und Beobachter (alphabetisch)

Name	Vorname	ID	Name	Vorname	ID	
Alig		Markus	1476	Leuzinger	Martin	1112
Amann		Fritz	1275	Mächler	Barbara	2397
Ankli		Urs	3180	Marques	David	2350
Bächli		Simon	1724	Meier-Freiburghaus	Lotti	2130
Berger-Thalmann		Rita	1989	Menzi-Schweizer	Marianne	2342
Bosshard		Paul	1826	Meyer	Sebastian	2394
Brändli		Paul J.	2211	Müller	Claudia	2347
Bryant		Ronald V.	2133	Nietlisbach	Pirmin	2420
Burkhardt		Marcel	1574	Oberhänsli	Waltraud	1346
Burri		Markus	1759	Oesterhelt	Gottfried	2048
Colombo		Konrad	1837	Pfarr Gambke	Brigitte	2267
Felix		Koni und Lilly	2058	Portmann	Werner	1742
Fischer		Georges	2430	Reusser	Stefan	1852
Freuler		Reto	1626	Rohr	Fritz	1151
Gautier		Roland	2234	Roost	Martin	1722
Gerber		Martin	2050	Sattler	Thomas	1856
Graber		Thomas	2038	Schaub	Michael	1509
Grimm		Peter	1653	Schneeberger	Anita	2375
Güntert		Marcel	961	Schwaller	Thomas B.	1314
Gunzinger		Erwin	1312	Schweizer	Matthias	1225
Gysel		Steffen	1075	Sigg	Fritz	1598
Hartmann		Jakob	1654	Stahel	Thomas	1281
Hauri		Rolf	1082	Stutz	Stefan	2159
Heeg		Otto	1367	Surber	Hansjörg	1263
Hofer		Martin	3273	Suter	Maja + Fritz	2171
Hoogeveen		Freddy	1947	Suter-Tague	Vreni	2087
Hüppin		Leo	2129	Sutter	André	1189
Hurt		Othmar	1997	Thoma	Marco	2081
Iff		Franz	3234	Trinkler	Sirio	1253
Jascur		Peter	2289	Veszeli	Marcel	2238
Kägi		Urs	1615	Viel	Guido	1199
Keist		Bruno	1107	Walser	Paul	2241
Keller		Simon	2203	Weber	Thomas	1482
Keller		Theres	3287	Weiss	André	1910
Kleiner		Daniel	3259	Weiss	Ernst	2255
Klopfenstein		Hannes	1320	Wüst-Graf	Ruedi	1392
Knaus		Peter	1961	Zanola	Werner	2173
Koller		Claudio	1807	Zickendraht	Katrin	2310
Korner		Fränzi	2075			
Korner		Pius	1704			
Kronauer		Daniel	1730			
Kunz		Hans-Rudolf	1991			
Kurmann		Silvio	2114			
Kurz		Felix	1387			
Leuthold-Glinz		Walter	2014			