

Klingnauer Stausee Bulletin



Nr. 44

Jahresübersicht 2004

Beobachtungsperiode: 1. Januar bis 31. Dezember 2004



Sumpfläufer

zusammengestellt von
Max Ruckstuhl
im Auftrag der Ornithologischen Arbeitsgruppe Klingnauer Stausee
Baudepartement Kt. Aargau
Abt. Landschaft und Gewässer, Sektion Natur und Landschaft
Kontaktadresse:
Max Ruckstuhl Laufferweg 6, 8006 Zürich, Tel. 044 / 363 15 46
Email: aellen.ruckstuhl@bluewin.ch

19. Juli 2005

Liebe Mitarbeiterinnen und Mitarbeiter

Über 27'000 Meldungen von rund 210 Arten wurden für dieses 44. Klingnauer Bulletin verarbeitet. 96 Beobachterinnen und Beobachter trugen zu dieser grossen Datenmenge bei. Ich möchte mich an dieser Stelle wieder einmal herzlich für Ihre wertvolle Mitarbeit danken. Es ist nicht selbstverständlich, dass Sie all die Arten verlässlich notieren und zählen.

Die Schlagzeilen:

Triel 1 Ex. am 8. April 2004 (neue Art für den Klingnauer Stausee)

Schwarzflügelbrachschwalbe: 1 Ex. am 7. September (neue Art für den Klingnauer Stausee)

Sumpfläufer: 1 Ex. am 31. Mai / 1. Juni

Lachmöwen: erstmals keine Brut (Grund: Weisskopfmöwen)

Weisskopfmöwe: Zahl der Brutpaare steigend, bereits drei Bruten!

Flusseeeschwalben: erstmals keine Brut (Grund: Weisskopfmöwen)

Die Internetsite, welche ich im letzten Bulletin angekündigt habe, gedeiht. Allerdings nehmen Aufbau der Internet-Datenbank, Beschreibung der Artentwicklung und die gesamte Gestaltung sehr viel Zeit in Anspruch. Ich bin zuversichtlich, dass wir es bis Ende 2005 geschafft haben. Selbstverständlich werde ich Sie informieren, sobald wir online sind.

herzliche Grüsse

Max Ruckstuhl

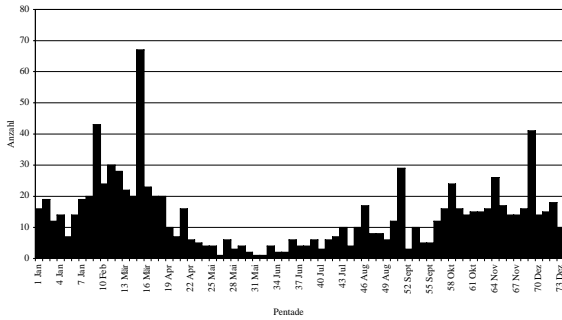
P.S. Falls Sie künftige Bulletins nicht mehr wünschen oder es lieber elektronisch als PDF erhalten möchten, teilen Sie mir doch dies bitte mit!

Beobachtungen:

Zwergtaucher (*Tachybaptus ruficollis*) 50

Mitte-Januar-Bestand 14 Ex. (M. Güntert, W. Portmann). Während FZ max. 67 Ex. am 14. März (M. Güntert, W. Portmann). Erste Meldung sicherer Brut erst am Aug. (G. Oesterhelit). Insgesamt mind. 4 Reviere. Während HZ max. 29 Ex. am 11. Sept. und 41 Ex. am 11. Dez. (beide M. Güntert, W. Portmann). Winterbestand 2004/05 ca. 15 Ex.

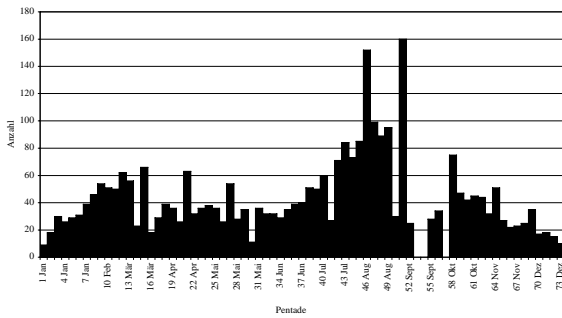
Zwergtaucher 2004



Haubentaucher (*Podiceps cristatus*) 80

Mitte-Januar-Bestand 26 Ex. (M. Güntert, W. Portmann). Während FZ max. 66 Ex. am 14. März (M. Güntert, W. Portmann). 19 Familien mit insges. 57 Jungen sowie 5 noch benutzte Nester am 15. August (M. Güntert, W. Portmann).

Haubentaucher 2004



Rothalstaucher (*Podiceps grisegena*) 90

1 Ex. am 17. Okt. (M. Güntert, W. Portmann).

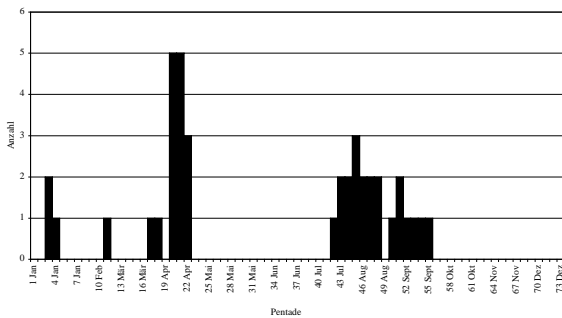
Ohrentaucher (*Podiceps auritus*) 60

1 Ex. am 6. Dez. (J. Hartmann).

Schwarzhalstaucher (*Podiceps nigricollis*) 70

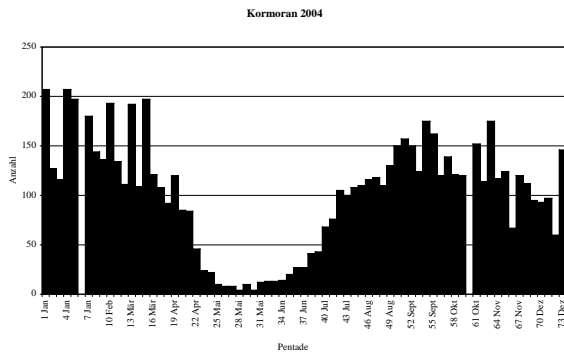
2 Überwinternde. Während FZ max. 5 Ex. vom 8. und 15. Apr. (J. Hartmann, E. Weiss). Keine Meldungen im Mai und Juni. Beginn HZ 1 Ex. am 26. Juli (J. Hartmann), max. 3 Ex. am 11. Aug. (J. Hartmann), letzte Beob. 1 Ex. am 30. Sept. (M. Leuzinger).

Schwarzhalstaucher 2004



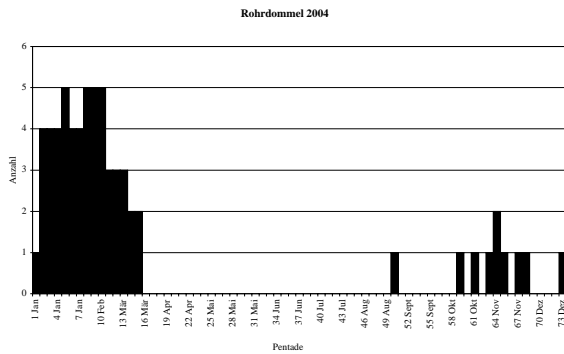
Kormoran (*Phalacrocorax carbo*) 350

Mitte-Januar-Bestand 207 Ex. (Schlafplatzzählung) (M. Güntert, W. Portmann) (=max. Winterbestand). Während HZ max. mind. 175 Ex. am 26. Sept. und 8. Nov. (A. Weiss, J. Hartmann). Winterbestand 2004/05 um 150 Ex.



Rohrdommel (*Botaurus stellaris*) 480

4-5 Überwinterer (div. Beob). Letzte Beobachtung der Wintergäste 1 Ex. am 16. März (P. Walser). Winterinzug 2004/05: 1 Ex. am 5. Sept. (P. Walser), ab 20. Okt. mehr oder weniger regelmässig 1 Ex. (div. Beob), max. 2 Ex. am 15. Nov. (G. Oesterhelt, B. Mächler).



Zwergreiher (*Ixobrychus minutus*) 470

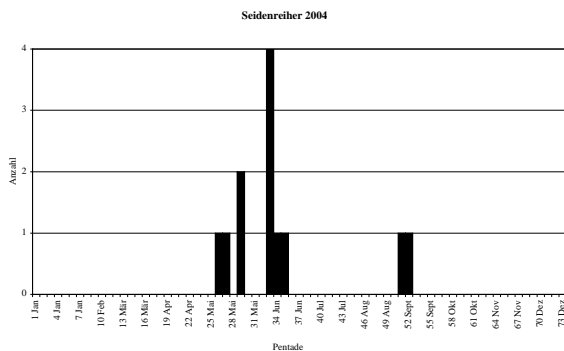
1-2 Ex. vom 29. Mai bis 7. Juni (W. Portmann, J. Hartmann, G. Oesterhelt, D. Kleiner). 1 Ex. zwischen 25. Juni und 13. Juli (J. Hartmann, T. Stahel, A. Huber). Und ebenfalls 1 Ex. am 8. August (M. Suter, P. Walser).

Nachtreiher (*Nycticorax nycticorax*) 460

1 Ex. ab 8. Apr. (J. Hartmann). Dieses subadulte Ind. wurde bis Ende August immer wieder in der Machme beobachtet (div. Beob.). Am 6. Juli wurde zusätzlich noch ein juv. Ex. gemeldet.

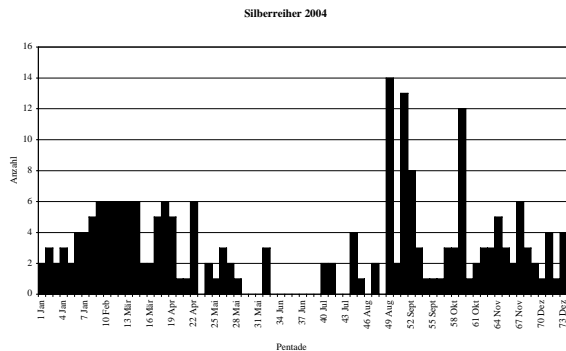
Seidenreiher (*Egretta garzetta*) 450

Erste Beob. FZ 1 Ex am 6. Mai (D. Kratzer), max. 4 Ex. am 11. Juni (J. Hartmann), letzte Beob. 1 Ex. am 22. Juni (G. Oesterhelt, T. Stahel, J. Hartmann). Während des HZ 1 Ex. vom 11. bis 16. Sept. (div. Beob.).



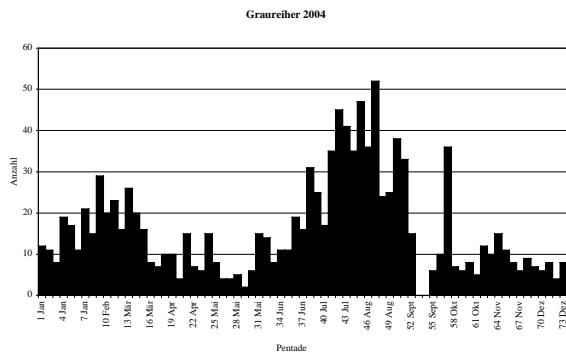
Silberreiher (*Egretta alba*) 440

2-3 Überwinterer. Vom 14. Februar bis 22. Apr. konnten regelmässig 6 Ex. beobachtet werden. Während des Herbstzuges wurden bis 13-14 Ex. am 2. Sept. gezählt (S. Stutz, M. Suter). Der Winterbestand 2004/05 liegt bei ca. 4 Ex.



Graureiher (*Ardea cinerea*) 390

Mitte-Januar-Bestand 19 Ex. (M. Güntert, W. Portmann). Während FZ max. 29 Ex. am 14. Feb. (M. Güntert, W. Portmann). Während HZ max. 52 Ex. am 23. Aug. (J. Hartmann).

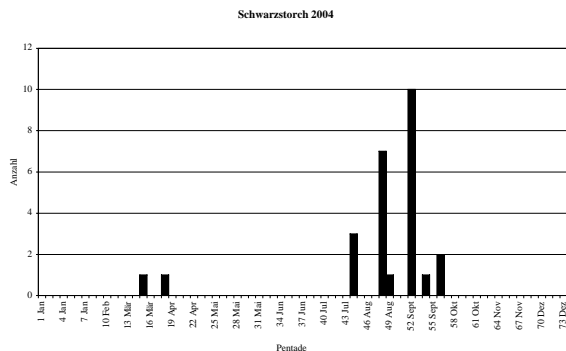


Purpurreiher (*Ardea purpurea*) 400

1 Ex. vom 2. bis 4. Mai (U. Kägi, R. Freuler, P. Grimm, G. Fischer, F. Kurz).

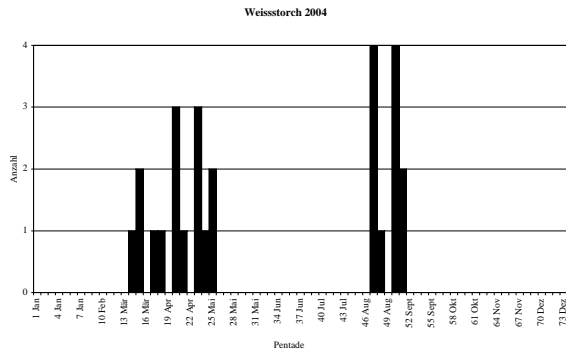
Schwarzstorch (*Ciconia nigra*) 510

Während FZ je 1 Ex. am 16. und 27. März (L.&K. Felix, A. Sutter). Beginn HZ 3 Ex. am 6. Aug. (E. Weiss), max. 10 Ex. am 16. Sept. (S. Stutz, T. Stahel, W. Portmann), letzte Beob. 2 Ex. am 7. Okt. (J. Hartmann).



Weisstorch (*Ciconia ciconia*) 500

Beginn FZ 1 Ex. am 7. März (P. Korner), max. 3 Ex. am 10. und 25. Apr. (A. Sutter, W. Portmann, S. Bächli), letzte Beob. 2 Ex. am 2. Mai (T. Stahel). Beginn HZ 4 Ex. (= Maximum) am 22. Aug. (S. Bächli) und ebenfalls 4 Ex. am 4. Sept. (C. Baumberger), letzte Beob. 2 Ex. am 10. Sept. (A. Sutter).

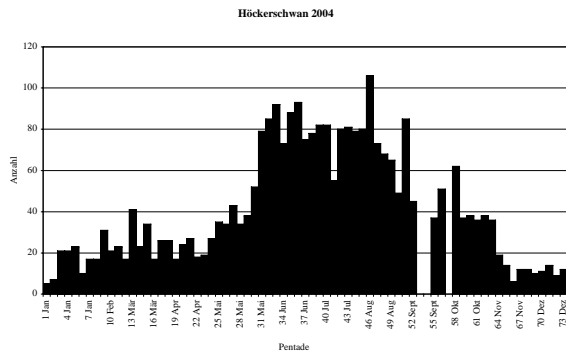


Löffler (*Platalea leucorodia*) 520

1 Ex. durchgehend vom 16. Juni bis 19. Juli (viele Beob.).

Höckerschwan (*Cygnus olor*) 570

Mitte-Januar-Bestand 21 Ex. (M. Güntert, W. Portmann). Erste Junge ab 11. Mai (J. Hartmann), insges. 6 Bruten mit total 26 Jungen (J. Hartmann). Max. Sommerbestand (Mauser) 106 Ex. (inkl. diesjähriger juv). Am 15. Aug. (M. Güntert, W. Portmann).



Singschwan (*Cygnus cygnus*) 550

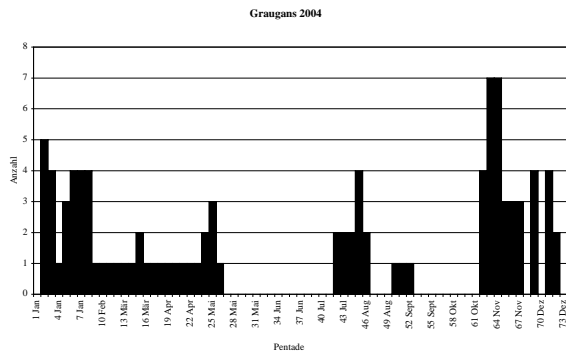
10 Ex. am 25. Feb. (W. Oberhänsli) und 2 Ex. am 8. Nov. (J. Hartmann).

Zwerggans (*Anser erythropus*) 610

1 Gefangenschaftsflüchtling vom 17. Aug. bis 12. Nov. (viele Beob.).

Graugans (*Anser anser*) 590

Bis 5 Überwinterer. Im Juli und August 2-4 Ex. Während des Herbstzuges max. 7 Ex. vom 10. bis 12. Nov. (J. Hartmann, A. Huber, G. Fischer). Winterbestand 2004/05 ca. 5 Ex.

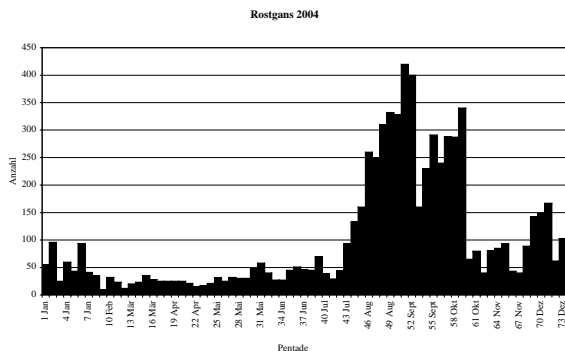


Nonnengans / Weisswangengans (*Branta leucopsis*) 670

4 Ex. vom 6. Jan. bis 14. März (viele Beob.) von SAK als Wildvögel angenommen.

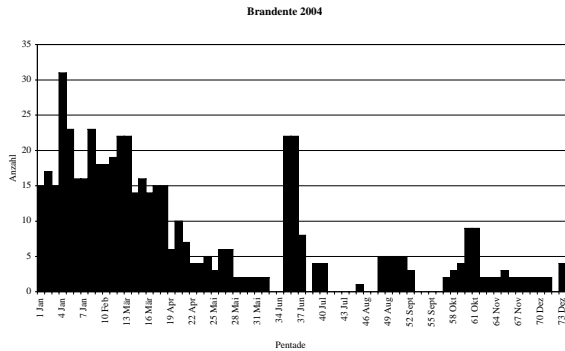
Rostgans (*Tadorna ferruginea*) 700

Rund 100 Ex. Überwinterer. Mitte-Januar-Bestand 8 Ex. (M. Güntert, W. Portmann). Insges. mind. 3 Bruten mit 11 Jungen. Sommerbestand (Mausser) erneut gestiegen, neuer Höchststand 420 Ex. am 10. Sept. (S. Trinkler, G. Fischer).



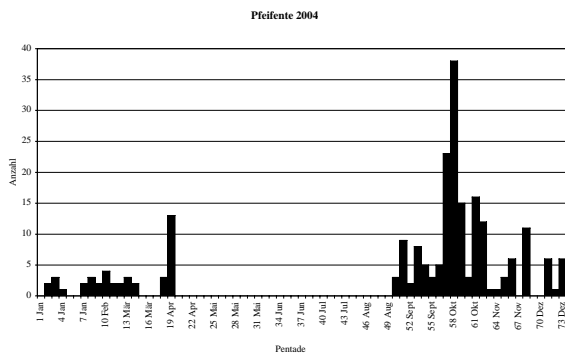
Brandente (*Tadorna tadorna*) 710

Mitte-Januar-Bestand 16 Ex. (3 M, 13 W) (M. Güntert, W. Portmann). Max. Winterbestand 31 Ex. am 17. Jan. (C. Meier-Zwicky). 22 Ex. vom 23. bis 27. Juni (div. Beob.) ungewöhnlich hohe Anzahl zu dieser Jahreszeit. Kein Hinweis auf sichere Brut. Der Herbstzug fiel mit max. 9 Ex. am 27. / 28. Okt. bescheiden aus (div. Beob.). Auch der Winterbestand 2004/05 ist mit 2-4 Ex. eher gering.



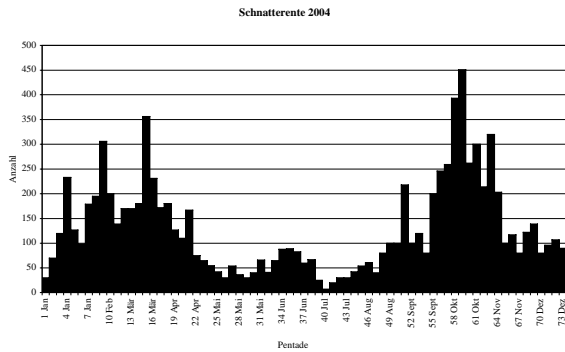
Pfeifente (*Anas penelope*) 800

2-3 Überwinterer. Während FZ max. 13 Ex. am 3. Apr. (D. Kratzer). Beginn HZ mind. 1 Ex. am 4. Sept. (C. Baumberger), max. 38 Ex. am 17. Okt. (M. Güntert, W. Portmann). Winterbestand 2004/05 ca. 6 Ex.



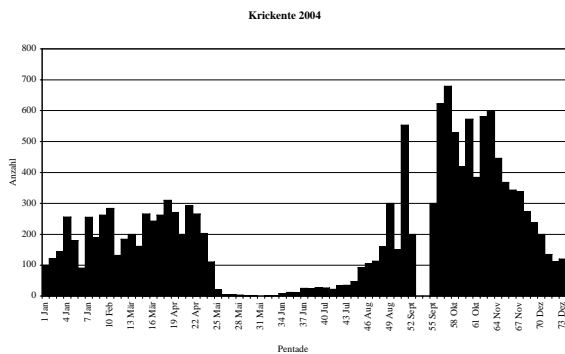
Schnatterente (*Anas strepera*) 820

Mitte-Januar-Bestand 213 Ex. (M. Güntert, W. Portmann). Während FZ max. 356 Ex. (M. Güntert, W. Portmann). Nur 1 Brut mit 9 Jungen im Gippinger Grien) (G. Oesterheld). Mauserbestand max. 89 Ex. am 21. Juni (J. Hartmann). Während des Herbstzuges max. 451 Ex. am 21. Okt. (J. Hartmann). Winterbestand 2004/05 ca. 100 Ex.



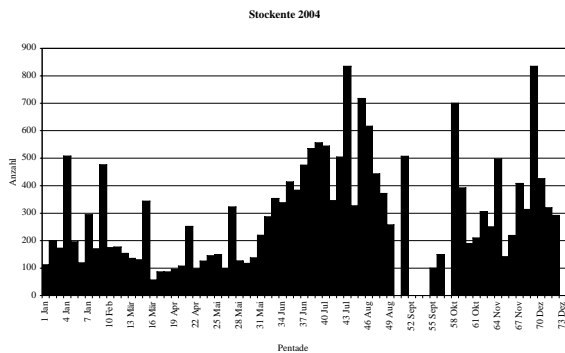
Krickente (*Anas crecca*) 750

Mitte-Januar-Bestand 256 Ex. (M. Güntert, W. Portmann). Während FZ max. 310 Ex. am 30. März (J. Hartmann). Abrupter Heimzug Ende April. Brutzeitbeobachtungen geben keine Hinweise auf sichere Brut. Während HZ max. 679 Ex. am 12. Okt. (J. Hartmann). Winterbestand 2004/05 ca. 100 Ex.



Stockente (*Anas platyrhynchos*) 720

Mitte-Januar-Bestand 508 Ex. (M. Güntert, W. Portmann). Erste Jungen ab 3. Mai (W. Leuthold-Glinz), 80 pulli am 15. Mai (W. Portmann). Anzahl Bruten aus den vorhandenen Daten nicht eruierbar. Während Mauserzeit max. 835 Ex. am 1. Aug. (J. Hartmann). Ebenfalls 835 Ex. am 11. Dez. (M. Güntert, W. Portmann).

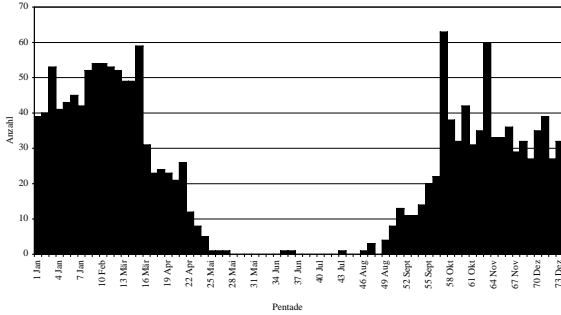


Spießente (*Anas acuta*) 780

Mitte-Januar-Bestand 41 Ex. (M. Güntert, W. Portmann). Während FZ max. 59 Ex. am 14. März (M. Güntert, W. Portmann), letzte Beob. 1 Ex. am 15. Mai (W. Portmann). 1 M. am 22. und 25. Juni (T. Stahel, A. Sutter). Beginn HZ 1 Ex. am 31. Juli (A. Sutter, E. Weiss), max. 63 Ex. am 11. Okt. (J. Hartmann). Winterbestand 2004/05 ca. 32 Ex.

1 Ex. „Kleine Spießente“ am 15. Aug. (M. Güntert, W. Portmann) (verm. Gefangenschaftsflüchtling).

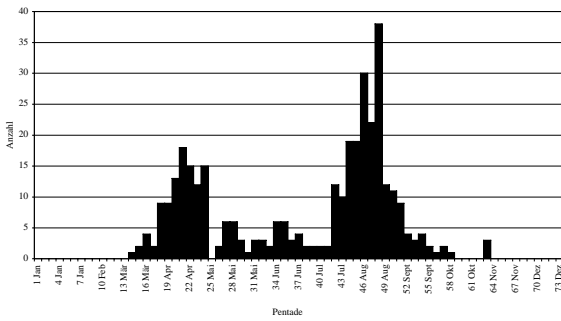
Spießente 2004



Knäkente (*Anas querquedula*) 740

Erste Beob. FZ 1 Ex. am 11. März (J. Hartmann), max. 13 Ex. am 10. Apr. (A. Sutter). Es liegen Sommerbeobachtungen zu versch. Daten von bis zu 6 Ex. vor (div. Beob.). Während HZ max. 38 Ex. am 25. Aug. (J. Hartmann) letzte Beob 3 Ex. am 7. Nov. (H. Schmaljohann).

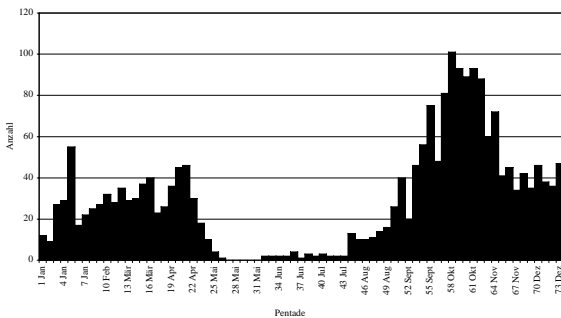
Knäkente 2004



Löffelente (*Anas clypeata*) 830

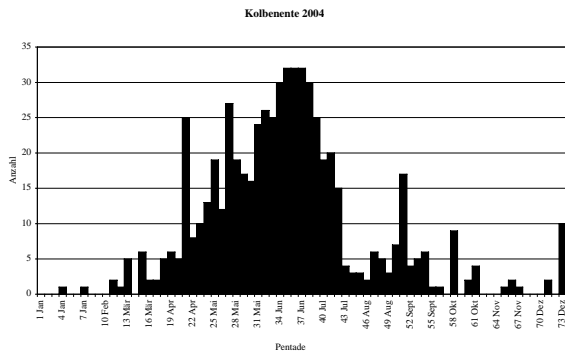
Mitte-Januar-Bestand 29 Ex. (M. Güntert, W. Portmann), max. Winterbestand 55 Ex. am 23. Jan. (P. Jascur). Während FZ max. 46 Ex. am 15. Apr. (J. Hartmann), letzte Beob. 1 Ex. am 10. Mai (J. Hartmann). Während HZ max. 101 Ex. am 17. Okt. (M. Güntert, W. Portmann). Winterbestand 2004/05 ca. 40 Ex.

Löffelente 2004



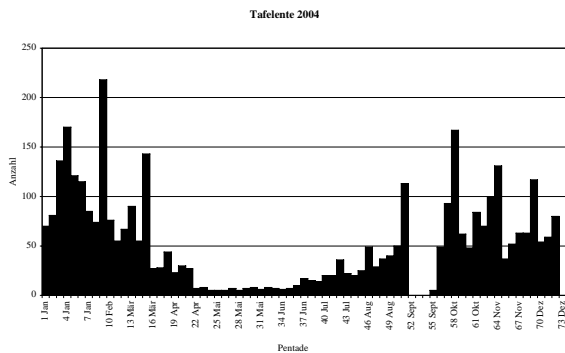
Kolbenente (*Netta rufina*) 850

Zwei Junge geführt von Stockente ab 22. Juni (E. Weiss) und ab 15. Aug. 1 Junges in einer Reiherentenfamilie (E. Weiss, M. Güntert). Max. Sommerbestand (Mauser) 32 Ex. an versch. Tagen (J. Hartmann, T. Stahel).



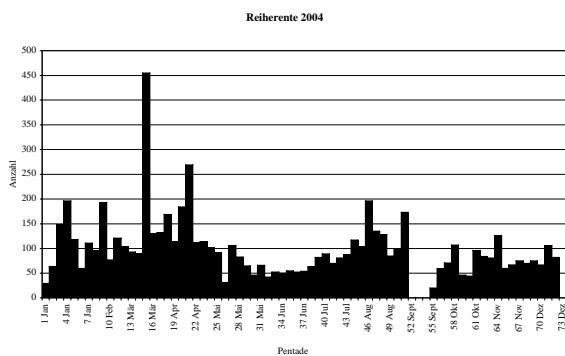
Tafelente (*Aythya ferina*) 860

Mitte-Januar-Bestand 170 Ex. (M. Güntert, W. Portmann). Während FZ max. 218 Ex. am 14. Feb. (M. Güntert, W. Portmann). Keine Meldungen sicherer Bruten. Während HZ max. 167 Ex. am 17. Okt. (M. Güntert, W. Portmann).



Reiherente (*Aythya fuligula*) 870

Mitte-Januar-Bestand 196 Ex. (M. Güntert, W. Portmann). Während FZ max. 455 Ex. am 14. März (M. Güntert, W. Portmann). Erste Jungen ab 17. Juli (J. Hartmann), insges. mind. 6 Bruten mit Total mind. 20 Jungen (J. Hartmann). Sommerbestand max. 196 Ex. am 18. Aug. (inkl. Jungen) (J. Hartmann).



Moorente (*Aythya nyroca*) 880

1 Ex. am 16. März (J. Hartmann). 1 Hybride mit Merkmalen der Reiherente am 1. Sept. (F. Amann).

Bergente (*Aythya marila*) 890

Je 1 Ex. am 15. Feb. (R. Wüst-Graf) und 19. Apr. (S. Keller).

Eiderente (*Somateria mollissima*) 950

1 W. vom 30. Apr. bis 7. Mai (div. Beob.) und 1 W. am 9. Juni (J. Hartmann).

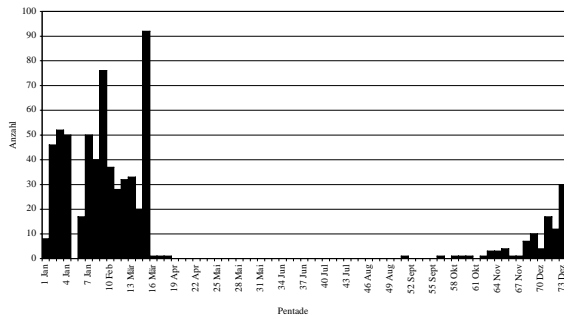
Samtente (*Melanitta fusca*) 990

4 Ex. am 23. Nov. (J. Hartmann, R. Berger-Thalman).

Schellente (*Bucephala clangula*) 900

Mitte-Januar-Bestand 23 Ex. (M. Güntert, W. Portmann). Während FZ max. 92 Ex. am 14. März (M. Güntert, W. Portmann), letzte Beob. 1 W. am 27. März (A. Sutter). Erste Beob. Wintergäste 2004/05 1 Ex. am 10. Sept. (A. Sutter).

Schellente 2004



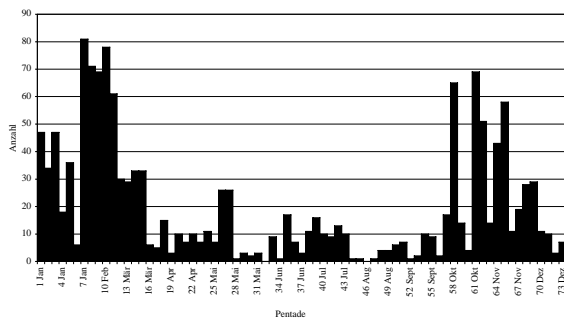
Mittelsäger (*Mergus serrator*) 1060

2 Ex. vom 2. bis 5. Jan. (C. Müller, E. Weiss, J. Hartmann), 11 Ex. am 3. März (F. Kurz) und 1 Ex. am 19. März (G. Fischer).

Gänsesäger (*Mergus merganser*) 1050

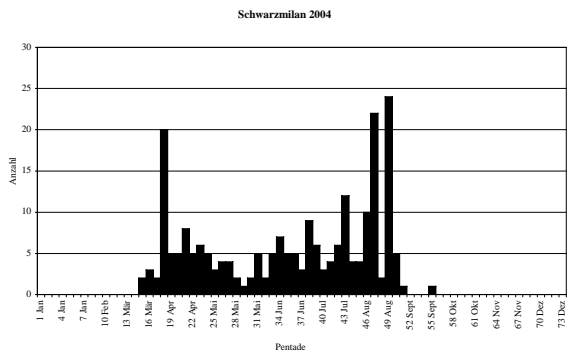
Mitte-Januar-Bestand 16 Ex. (M. Güntert, W. Portmann). Während FZ max. 81 Ex. am 3. Feb. (J. Hartmann). 2 Bruten mit insges. 9 Jungen (J. Hartmann, W. Leuthold-Glinz, G. Oesterhelt, A. Sutter, T. Stahel). Während HZ max. 69 Ex. am 1. Nov. (J. Hartmann).

Gänsesäger 2004



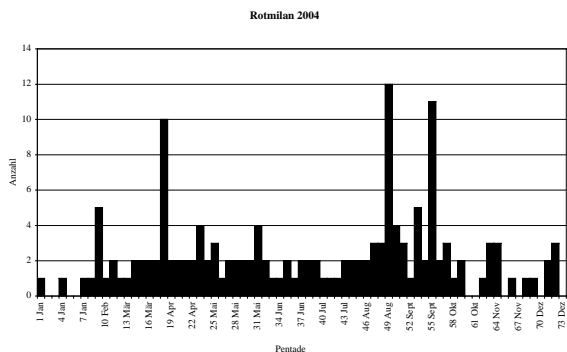
Schwarzmilan (*Milvus migrans*) 1100

Erste Beob. FZ 1 Ex. am 13. März (G. Oesterhelt), max. mind. 20 Ex. am 27. März (A. Sutter). Möglicherweise 1 Brut im Gebiet (G. Oesterhelt, M. Güntert). Während HZ max. 24 Ex. am 29. Aug. (S. Bächli), letzte Beob. 1 Ex. am 30. Sept. (T. Stahel, W. Portmann, S. Stutz).



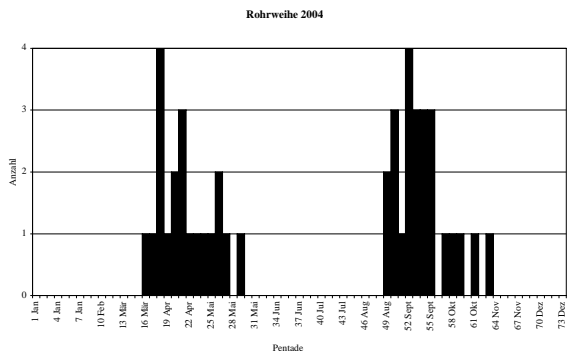
Rotmilan (*Milvus milvus*) 1090

1 Überwinterer. Während FZ max. mind. 10 Ex. 27. März (A. Sutter). Die Art dürfte irgendwo in der näheren Umgebung gebrütet haben. Während HZ max. 12 Ex. am 31. Aug. (H. Klopfenstein) und 11 Ex. am 2. Okt. (A. Sutter).



Rohrweihe (*Circus aeruginosus*) 1360

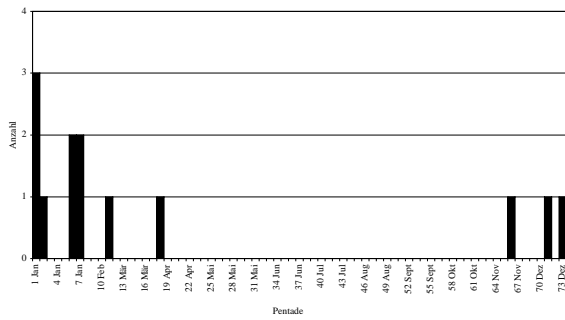
Erste Beob. FZ 1 Ex. am 19. März (J. Hartmann), max. 4 Ex. am 31. März (T. Stahel, S. Stutz), letzte Beob. FZ 1 Ex. am 22. Mai (T. Stahel, J. Hartmann, W. Portmann). Beginn HZ 2 Ex. am 29. Aug. (S. Bächli), max. 4 Ex. am 15. Sept. (T. Stahel), letzte Beob. 1 Ex. am 7. Nov. (H. Schmaljohann).



Kornweihe (*Circus cyaneus*) 1330

Im Winter 2003/04 max. 3 Ex. am 3. Jan. (T. Stahel, S. Bächli). Wegzug der Wintergäste mit 1 Ex. am 28. März abgeschlossen (S. Bächli). Herbstzug / Wintergäste 2004/05: je 1 Ex. am 23. Nov. (R. Berger-Thalmann), 20. Dez. (J. Hartmann) und 27. Dez. (R. Berger-Thalmann).

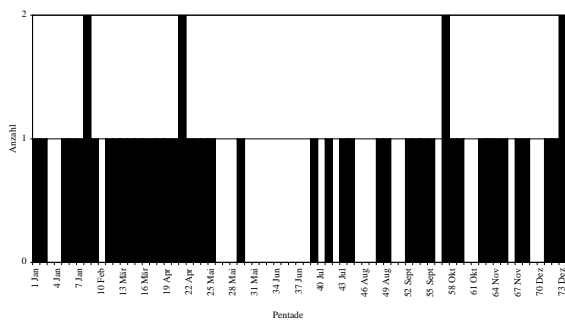
Kornweihe 2004



Habicht (*Accipiter gentilis*) 1110

Ausser im Juni liegen durchgehend Meldungen von mind. 1 Ex. vor.

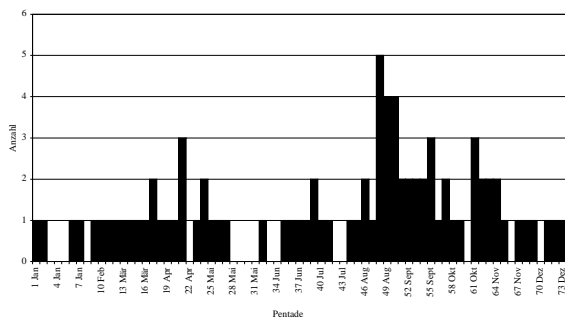
Habicht 2004



Sperber (*Accipiter nisus*) 1130

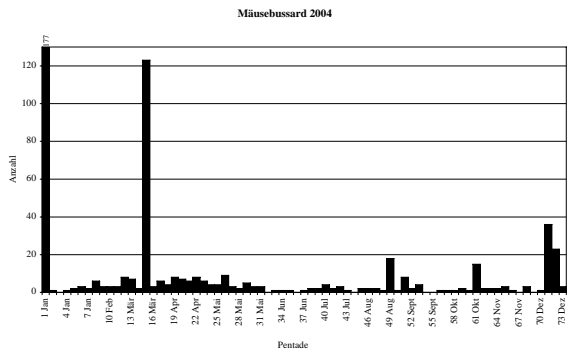
1 Ex. Überwinterer. Während FZ max. 3 Ex. am 13. Apr. (H. Klopfenstein). Während HZ max. 5 Ex. am 28. Aug. (W. Zanola).

Sperber 2004



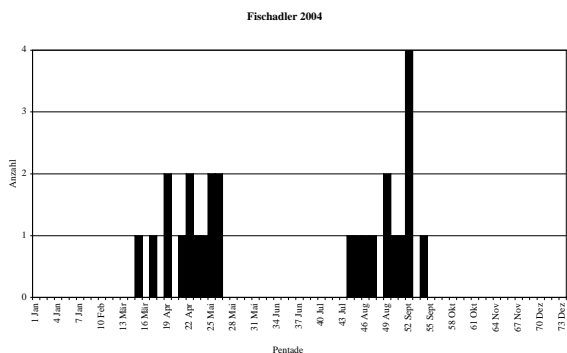
Mäusebussard (*Buteo buteo*) 1150

177 Ex. durchziehend (Winterflucht) am 3. Jan. (S. Bächli, S. Stutz, T. Stahel). Während FZ max. 123 Ex. am 15. März (L.&K. Felix). Während HZ max. 18 Ex. am 1. Sept. (L.&K. Felix). Witterungsbedingte Zugbewegungen: 36 Ex. am 20. Dez. (J. Hartmann) und 23 Ex. am 25. Dez. (J. Hartmann).

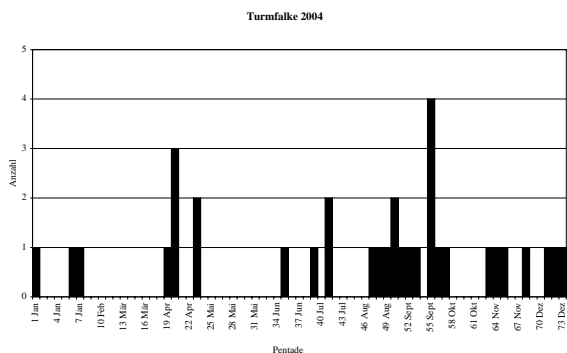


Fischadler (*Pandion haliaetus*) 1380

Erste Beob. FZ 1 Ex. am 16. März (P. Walser), max. 2 Ex. an versch. Tagen (div. Beob.), letzte Meldung FZ 2 Ex. am 10. Mai (M. Schweizer, H. Klopfenstein). Erste Beob. HZ 1 Ex. am 5. Aug. (D. Kronauer), max. 4 Ex. am 15. Sept. (W. Portmann, E. Weiss), letzte Beob. 1 Ex. am 27. Sept. (T. Stahel).



Turmfalke (*Falco tinnunculus*) 1480

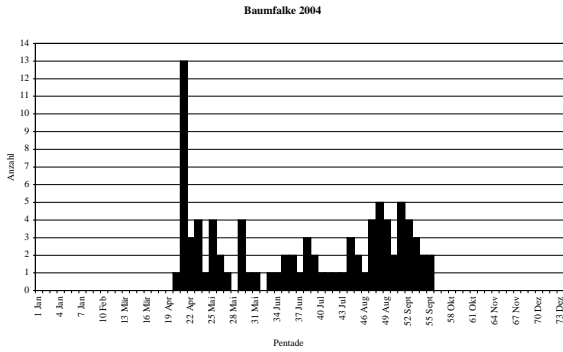


Merlin (*Falco columbarius*) 1450

Je 1 Ex. am 28. März (R. Freuler, U. Kägi) und 27. Sept. (T. Stahel).

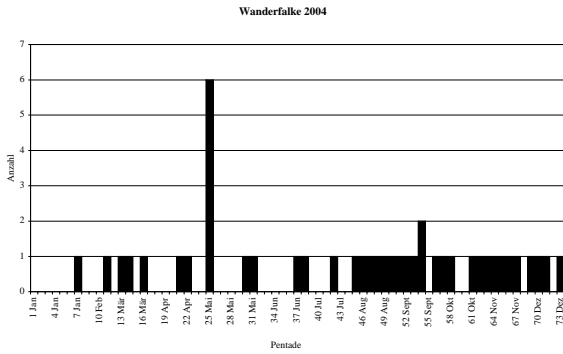
Baumfalke (*Falco subbuteo*) 1430

Erste Beob. FZ 1 Ex. am 9. Apr. (T. Stahel, R. Freuler, S. Stutz, W. Zanola), max. 13 Ex. am 14. Apr. (T. Stahel). Während HZ max. je 5 Ex. 28. Aug. (S. Stutz) und 11. Sept. (R. Wüst-Graf), letzte Meldung 2 Ex. am 30. Sept. (S. Stutz).



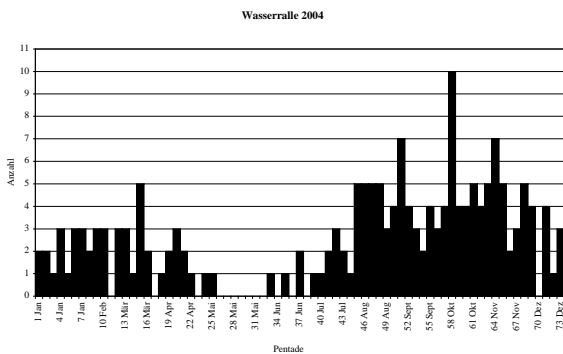
Wanderfalke (*Falco peregrinus*) 1420

Fast durchgehend 1 Ex. Ein Durchzugsmuster kann nicht erkannt werden. Während FZ max. 6 in der Umgebung (H. Kälin).



Wasserralle (*Rallus aquaticus*) 1670

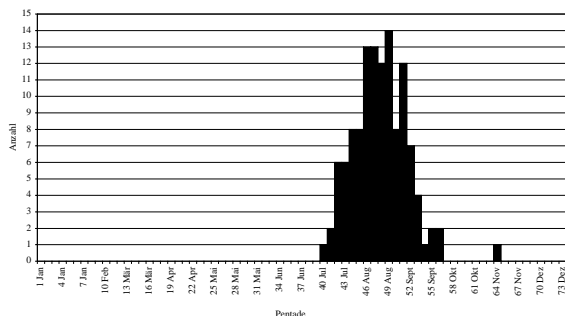
Mitte-Januar-Bestand 3 Ex. (M. Güntert, W. Portmann). Während FZ max. 5 Ex. am 14. März (M. Güntert, W. Portmann). 2 Bruten: kürzlich ausgeflogene Jungen am 3. Juli (T. Stahel) und 7. Sept. (A. Sutter). Während HZ max. 10 Ex. am 17. Okt. (M. Güntert, W. Portmann).



Tüpfelsumpfhuhn (*Porzana porzana*) 1710

Keine Meldungen aus dem Frühjahrszug. Beginn HZ 1 Ex. am 19. Juli (T. Stahel), max. 14 Ex. am 2. Sept. (S. Stutz), letzte Beob. HZ 2 Ex. am 4. Okt. (T. Stahel) und 1 Ex. am 12. Nov. (G. Fischer).

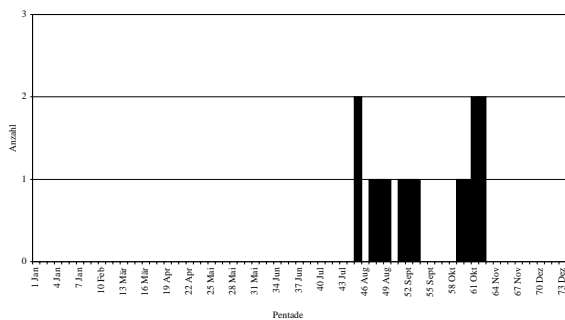
Tüpfelsumpfhuhn 2004



Kleines Sumpfhuhn (*Porzana parva*) 1690

Keine Meldungen aus dem Frühjahrszug. Beginn HZ 1 Ex. am 10. Aug. (W. Portmann), max. je 2 Ex. am 11. Aug. (J. Hartmann), 1. Nov. (T. Stahel, W. Portmann) und 5. Nov. (T. Stahel), letzte Beob. 1 Ex. am 6. Nov. (W. Portmann, J. Hartmann) (von SAK angenommen).

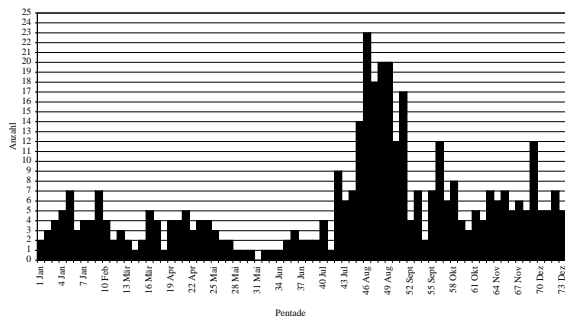
Kleines Sumpfhuhn 2004



Teichhuhn (*Gallinula chloropus*) 1730

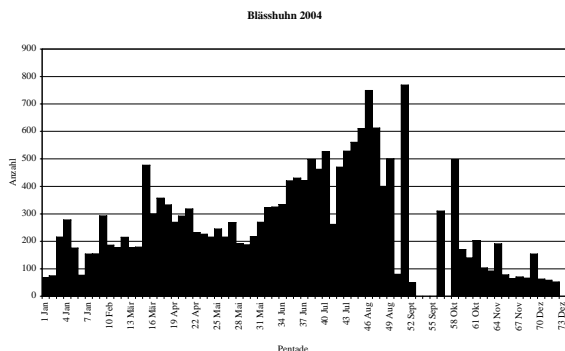
Mitte-Januar-Bestand 5 Ex. (2 ad, 3 juv) (M. Güntert, W. Portmann), max. Winterbestand 7 Ex. am 21. Jan. (J. Hartmann) und 14. Feb. (M. Güntert, W. Portmann). Mind. 2 erfolgreiche Bruten mit 9 Jungen. Während HZ max. 23 Ex. am 18. Aug. (J. Hartmann).

Teichhuhn 2004



Blässhuhn (*Fulica atra*) 1770

Mitte-Januar-Bestand 278 Ex. (M. Güntert, W. Portmann). Während FZ max. 477 Ex. am 14. März (M. Güntert, W. Portmann). Anzahl Bruten nicht eruierbar. Max. Bestand 769 Ex. am 11. Sept. (M. Güntert).



Kranich (*Grus grus*) 1640

1 Ex. am 8. Apr (J. Hartmann) und 4 Ex. (3 ad, 1 immat.) vom 16. bis 22. Okt. (div. Beob.).

Austernfischer (*Haematopus ostralegus*) 1820

1 Ex. am 27. Apr. (D. Hagist).

Säbelschnäbler (*Recurvirostra avosetta*) 2410

2 Ex. am 24. Sept. (T. Stahel, A. Sutter).

Triel (*Burhinus oedicnemus*) 2440

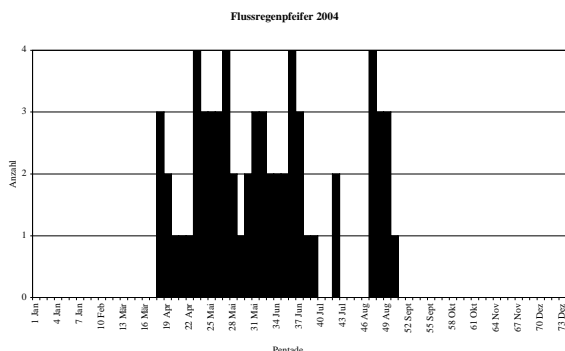
1 Ex. am 8. Apr. (D. Kratzer). Erstmalige Beobachtung!

Schwarzflügelbrachschwalbe (*Glareola nordmanni*) 2480

1 Ex am 7. Sept. (R. Lévêque) von SAK angenommen. Erstmalige Beobachtung!

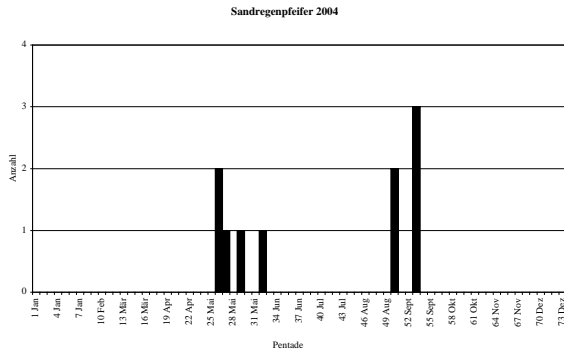
Flussregenpfeifer (*Charadrius dubius*) 1920

Erste Beob. FZ 2 Ex. am 27. März (A. Sutter), max. 4 Ex. an versch. Tagen (div. Beob.). Während HZ ebenfalls max. 4 Ex. am 23. Aug. (J. Hartmann), letzte Meldung 1 Ex. am 6. Sept. (A. Sutter).



Sandregenpfeifer (*Charadrius hiaticula*) 1910

Beginn FZ 1 Ex. am 6. Mai (D. Kratzer), max. 2 Ex. am 10. Mai (T. Stahel, H. Klopfenstein, J. Hartmann), letzte Beob. 1 Ex. am 5. Juni (A. Sutter). HZ: 2 Ex. am 6. und 7. Sept. und 3 Ex. am 18. Sept. (alle A. Sutter).

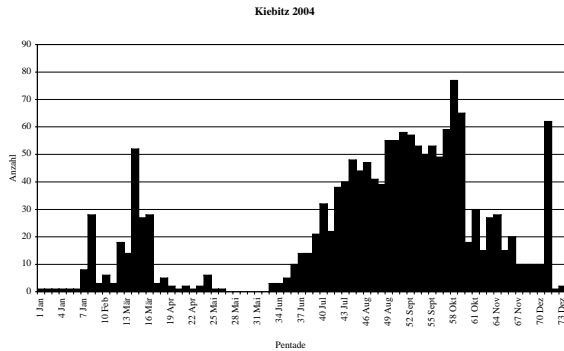


Kiebitzregenpfeifer (*Pluvialis squatarola*) 1870

1 Ex. am 29. Mai (E. Weiss, W. Portmann, A. Sutter).

Kiebitz (*Vanellus vanellus*) 1850

Nur 1 Ex. hat überwintert. (div. Beob.). Während FZ max. 52 Ex. am 7. März (P. Korner). Zwischen 10. Mai und 10. Juni liegen erstmals keine Meldungen vor! Während der Mauserzeit hielten sich ca. 45 Ex. am Stausee auf. Während HZ max. 77 Ex. am 14. Okt. (M. Suter) und 62 Ex. am 21. Dez. (J. Hartmann) (relativ später Durchzug).



Knutt (*Calidris canutus*) 2250

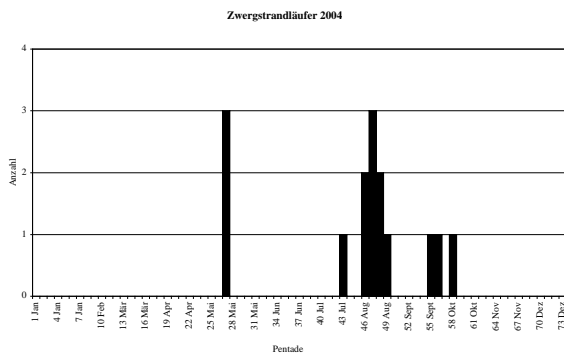
3 Ex. am 10. Mai (M. Schweizer, T. Stahel, H. Klopfenstein, F. Sigg, J. Hartmann) und 1 Ex. vom 13. bis 22. Aug. (div. Beob.).

Sanderling (*Calidris alba*) 2240

1 Ex. am 10. Mai (M. Schweizer, T. Stahel, H. Klopfenstein, F. Sigg, J. Hartmann).

Zwergstrandläufer (*Calidris minuta*) 2270

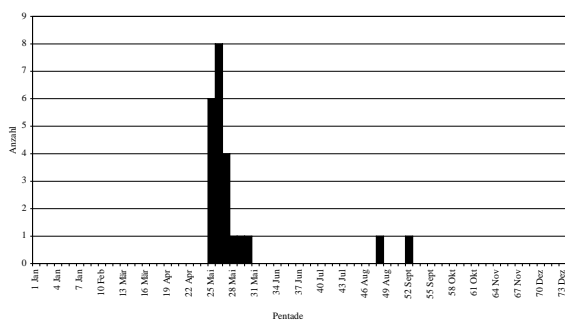
Einzig Meldung FZ 3 Ex. am 12. Mai (R. Freuler). Beginn HZ 1 Ex. am 31. Juli (A. Sutter, J. Hartmann, E. Weiss), max. 3 Ex. am 23. Aug. (D. Kleiner), letzte Beob. 1 Ex am 16. Okt. (E. Sauser).



Temminckstrandläufer (*Calidris temminckii*) 2280

Beginn FZ 2 Ex. am 1. Mai (A. Sutter, J. Hartmann, E. Weiss), max. 8 Ex. am 10. Mai (H. Klopfenstein, J. Hartmann), letzte Beob. 1 Ex am 29. Mai (A. Sutter). Herbstzug: je 1 Ex. am 28. Aug. (W. Portmann, W. Zanola, H. Schmaljohann) und am 17. Sept. (H. Klopfenstein, W. Portmann, B. Mächler).

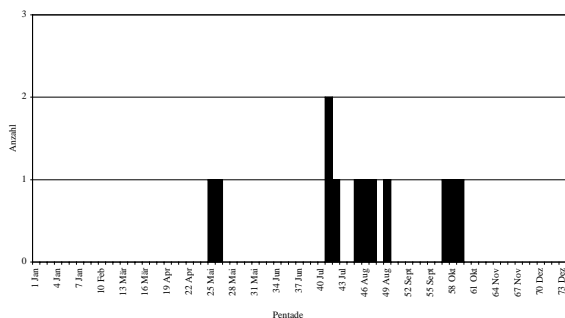
Temminckstrandläufer 2004



Sichelstrandläufer (*Calidris ferruginea*) 2360

Frühjahrszug: 1 Ex. vom 3. bis 6. Mai (J. Hartmann, T. Stahel, S. Stutz, J. Hartmann, D. Kratzer). Herbstzug: Erste Beob. 2 Ex. (=Maximum) am 24. Juli (A. Sutter, T. Stahel, J. Hartmann, E. Weiss). letzte Beob. 1 Ex am 21. Okt. (S. Stutz).

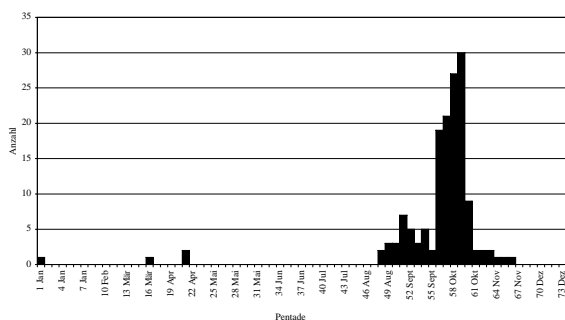
Sichelstrandläufer 2004



Alpenstrandläufer (*Calidris alpina*) 2350

1 Ex. am 2. Januar (M. Ernst). Frühjahrszug: 1 Ex. am 19. März (G. Fischer) und 2 Ex. am 15. Apr. (S. Stutz). Der Herbstzug ist wesentlich ausgeprägter: Erste Beob. 2 Ex. am 26. Aug. (T. Roth), max. mind. 30 am 20. Okt. (T. Stahel, S. Stutz), letzte Beob. 1 Ex. am 23. Nov. (J. Hartmann).

Alpenstrandläufer 2004

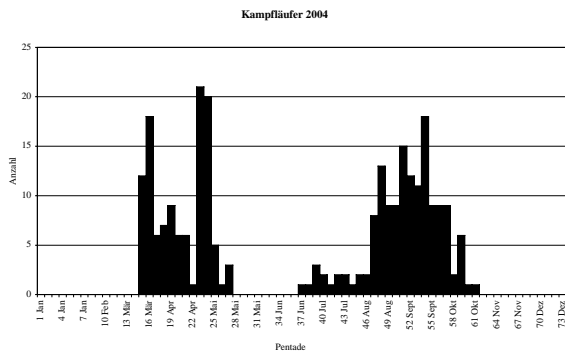


Sumpfläufer (*Limicola falcinellus*) 2370

1 Ex. 31. Mai und 1. Juni (T. Stahel, S. Zimmerli) von SAK angenommen. (letztmalige Meldung stammt vom August 1993).

Kampfläufer (*Philomachus pugnax*) 2390

Erste Beob. FZ 2 Ex. am 15. März (H. Klopfenstein), max. 20-21 Ex. vom 24. bis 26. Apr. (div. Beob.), letzte Beob. 2 Ex. am 14. Mai (J. Hartmann). Beginn HZ 1 Ex. am 4. Juli (B. Volet), max. 18 Ex. am 23. Sept. (G. Oesterheld), letzte Meldung 1 Ex. am 1. Nov. (J. Hartmann, W. Portmann).

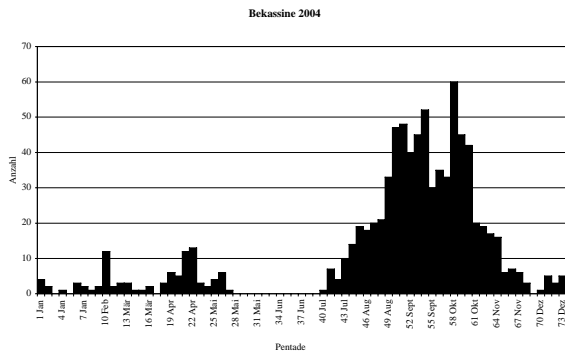


Zwergschnepfe (*Lymnocyptes minimus*) 2220

Je 1 Ex. am 7. Jan (H. Brünger) und am 10 und 12. Apr. (A. Sutter, E. Sauser).

Bekassine (*Gallinago gallinago*) 2210

4 Ex. haben überwintert. Während FZ max. 12 Ex. am 16. Feb. (R. Freuler) und 13 Ex. am 18. Apr. (D. Kratzer). Keine Beobachtungen im Juni. Beginn HZ 1 Ex. am 19. Juli (T. Stahel), max. mind. 60 Ex. am 14. Apr. (M. Suter).



Uferschnepfe (*Limosa limosa*) 2030

1-2 Ex. vom 20. bis 25. März (div. Beob.) und 1 Ex. vom 11. bis 13. Apr. (div. Beob.).

Pfuhschnepfe (*Limosa lapponica*) 2040

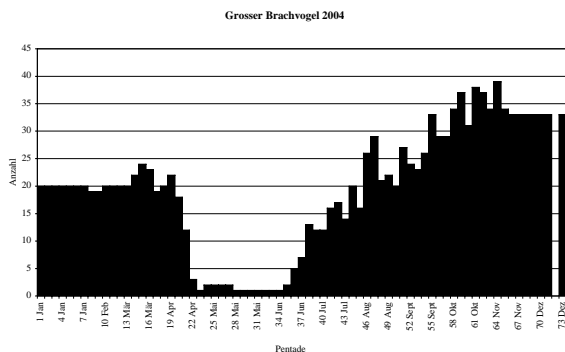
Je 1 Ex. am 24. März (T. Bischof), 21. Apr. (M. Güntert) und 7. Mai (D. Kratzer).

Regenbrachvogel (*Numenius phaeopus*) 2000

4 Ex. am 8. Apr. (D. Kratzer), je 1 Ex. am 29. Apr. (S. Kohl, J. Hartmann), 7. Mai (D. Kratzer) und vom 14. bis 16. Aug. (T. Stahel, J. Hartmann, A. Schneeberger).

Grosser Brachvogel (*Numenius arquata*) 2020

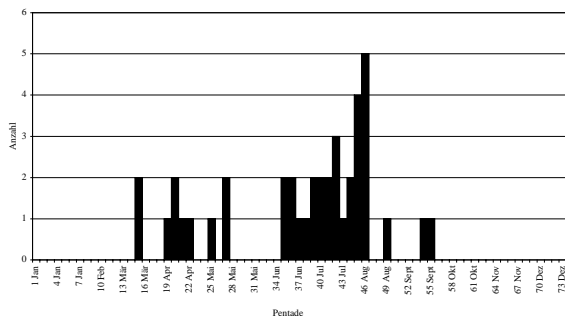
20 Ex. Überwinterer. 40 Ex. am 11. Jan. (K. Bösch). Während FZ max. 24 Ex. am 16. März (R. Berger-Thalmann). Im Mai hielt sich durchgehend 1-2 Ex. am Stausee auf. Gegen Ende Juni zahlenmässig deutlicher Anstieg. Während HZ max. 38 Ex. am 1. Nov. (J. Hartmann). Im Nov. und Dez. konstant 33 Ex. (J. Hartmann, M. Güntert, W. Portmann, T. Stahel, R. Berger-Thalmann).



Dunkler Wasserläufer (*Tringa erythropus*) 2050

Erste Beob. FZ 2 Ex. am 15. Apr. (P. Jascur), Maximum von 2 Ex. an versch. Tagen (div. Beob.), letzte Meldung FZ 2 Ex. am 12. Mai (R. Freuler). Beginn HZ 2 Ex. am 24. Juni (J. Hartmann), max. 5 Ex. am 14. Aug. (J. Hartmann), letzte Beob. 1 Ex. am 1. Okt. (W. Leuthold-Glinz).

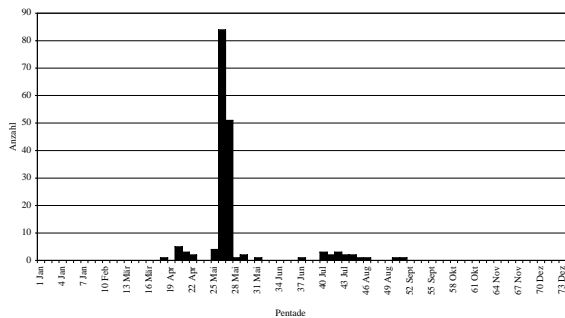
Dunkler Wasserläufer 2004



Rotschenkel (*Tringa totanus*) 2060

Erste Beob. FZ 1 Ex. am 30 März (F. Kurz, J. Hartmann, G. Oesterhelt, E. Weiss, A. Huber), max. 84 Ex. am 10. Mai (T. Stahel), letzte Beob. 1 Ex. am 31. Mai (J. Hartmann). Beginn HZ 1 Ex. am 2. Juli (E. Weiss), max. 3 Ex. am 19. und 27. Juli (T. Stahel, L.&K. Felix), letzte Beob. 1 Ex. am 11. Sept. (R. Wüst-Graf).

Rotschenkel 2004



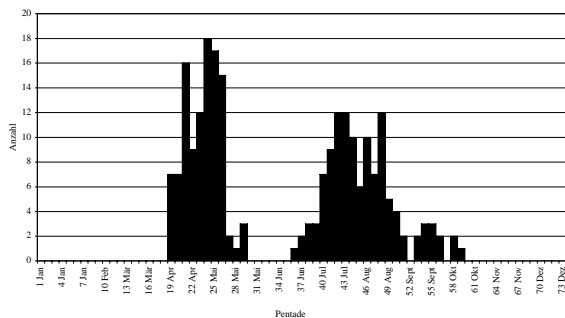
Teichwasserläufer (*Tringa stagnatilis*) 2080

1 Ex. vom 24. bis 27. Juli (E. Sausser, T. Stahel, M. Alig, G. Oesterhelt, S. Stutz, P. Brändli).

Grünschenkel (*Tringa nebularia*) 2090

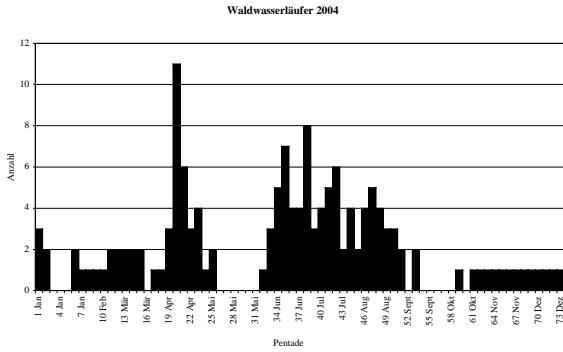
Erste Beob. FZ 7 Ex. am 3. Apr. (J. Hartmann, D. Kratzer, T. Bischof), max. 18 Ex. am 27. Apr. (G. Oesterhelt, D. Hagist), letzte Beob. 1 Ex. am 24. Mai (D. Kleiner). Beginn HZ 1 Ex. am 29. Juni (J. Hartmann, G. Oesterhelt), max. 12 Ex. an versch. Tagen (div. Beob.), letzte Beob. 1 Ex am 18. Okt. (G. Oesterhelt).

Grünschenkel 2004



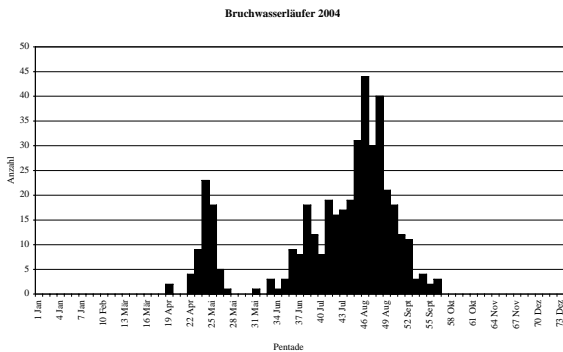
Waldwasserläufer (*Tringa ochropus*) 2110

2-3 Ex. haben überwintert. Während FZ max. 11 Ex. am 9. Apr. (T. Stahel, U. Kägi, R. Freuler, W. Portmann, S. Stutz, W. Zanola), letzte Beob. 1 Ex. am 2. Mai (G. Fischer). Beginn HZ 1 ex. am 9. Juni (J. Hartmann), max. 8 Ex. am 7. Juli (J. Hartmann). Von Okt. bis Dez. regelmässig 1 Ex. (div. Beob.).



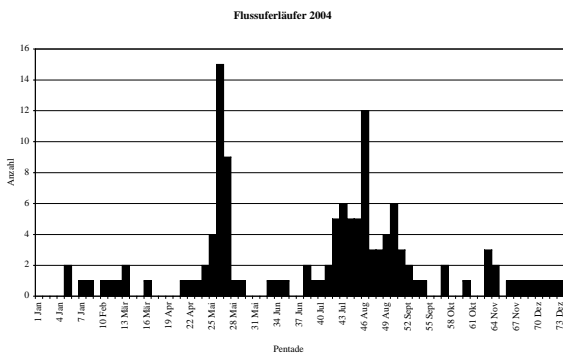
Bruchwasserläufer (*Tringa glareola*) 2130

Erste Beob. FZ 2 Ex. am 2. Apr. (J. Hartmann), max. 23 Ex. am 28. Apr. (S. Stutz, T. Stahel), letzte Beob. 1 Ex. am 14. Mai (J. Hartmann). 1 Ex. am 31. Mai (T. Stahel). Max. während HZ 44 Ex. am 18. Aug. (T. Stahel), letzte Beob. 2 Ex. am 7. Okt. (J. Hartmann).



Flussuferläufer (*Actitis hypoleucos*) 2140

Während FZ max. 15 Ex. am 10. Mai (H. Klopfenstein). Während HZ max. 12 Ex. am 15. Aug. (M. Güntert). Im November und Dezember durchgehend 1 Ex. (div. Beob.).

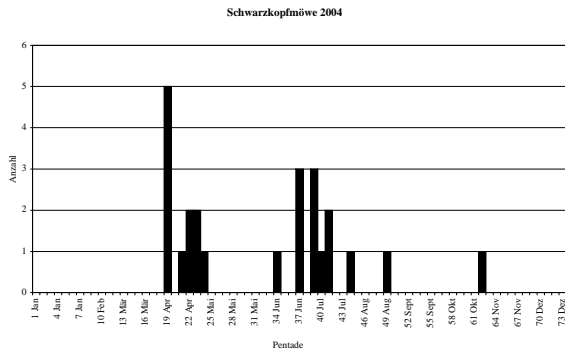


Steinwälzer (*Arenaria interpres*) 2180

1 Ex. am 1. Mai (C. Beerli, J. Hartmann, A. Sutter).

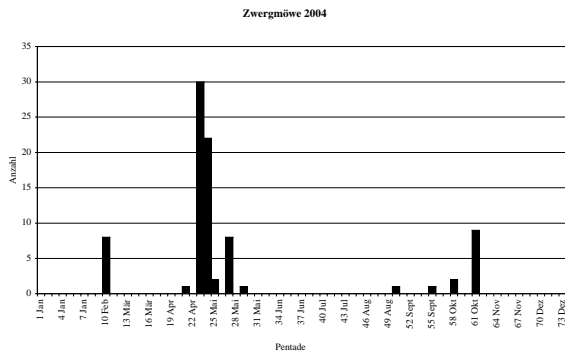
Schwarzkopfmöwe (*Larus melanocephalus*) 2620

Erste Beob. FZ 5 Ex. am 4. Apr. (=Maximum) (T. Stahel), letzte Beob. 1 Ex. am 28. Apr. (T. Stahel, S. Stutz, E. Weiss). Erste Beob. HZ 1 Ex. am 15. Juni (J. Hartmann), max. 3 Ex. am 4. Juli (P. Grimm) und 14. Juli (T. Stahel, J. Hartmann), letzte Beob. 1 Ex. am 4. Nov. (J. Hartmann).



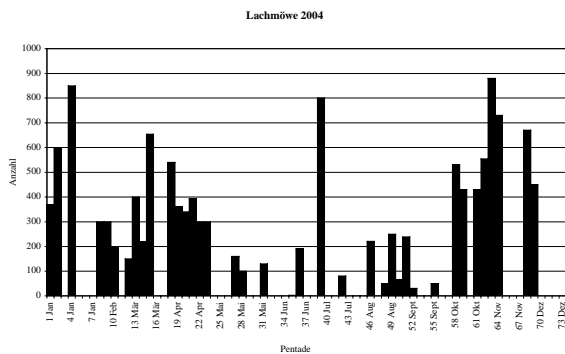
Zwergmöwe (*Larus minutus*) 2660

Während FZ max. mind. 30 Ex. am 24. Apr. (M. Alig). Während HZ max. 9 Ex. am 1. Nov (=letzte Beob.) (T. Stahel, J. Hartmann, W. Portmann).



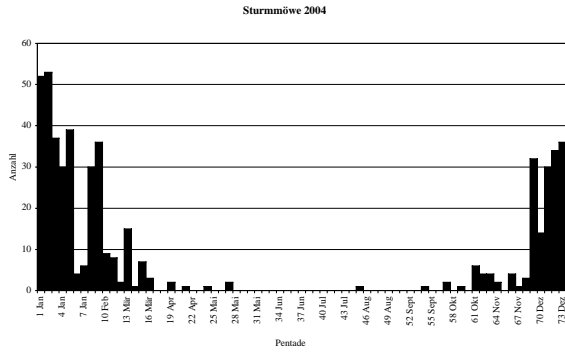
Lachmöwe (*Larus ridibundus*) 2630

Mitte-Januar-Bestand 850 Ex. (Schlafplatzzählung, Tagesbestand 158) (M. Güntert, W. Portmann). Erstmals keine Brut! Vermutlich von Weisskopfmöwe vertrieben. Während HZ max. 880 Ex. am 8. Nov. (J. Hartmann).



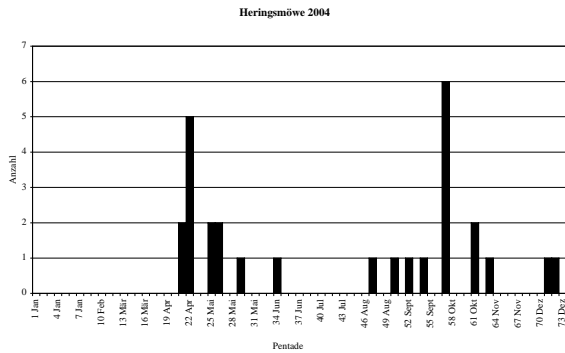
Sturmmöwe (*Larus canus*) 2550

Mitte-Januar-Bestand 30 Ex. (Schlafplatzzählung; tagsüber 10 Ex.) (M. Güntert, W. Portmann). Max. Winterbestand 53 Ex. am 7. Jan. (J. Hartmann), letzte Meldung 1 Ex. am 15. Mai (C. Baumberger). 1 Ex. am 10. Aug. (T. Stahel, S. Stutz). Erste Wintergäste ab Ende Sept. Max. Winterbestand 2004/05 bisher 36 Ex. am 30. Dez. (W. Portmann).



Heringsmöwe (*Larus fuscus*) 2570

Während FZ max. 5 Ex. am 19. Apr. (S. Keller). Während HZ max. 6 Ex. am 9. Okt. (E. Weiss).

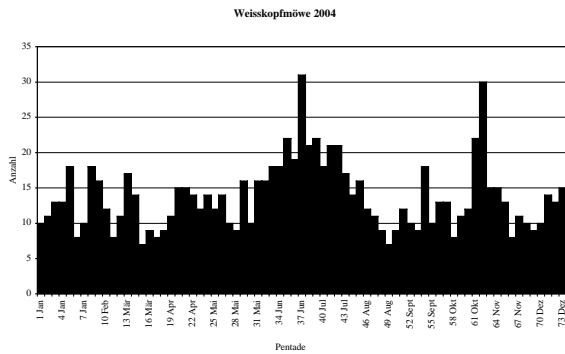


Silbermöwe (*Larus argentatus*) 2561

1 Ex. am 28. Feb. (L. Hüppin)

Weisskopfmöwe (*Larus cachinnans*) 2560 / 2563

Mitte-Januar-Bestand 9 Ex. (M. Güntert, W. Portmann), max. Winterbestand 18 Ex. am 23. Jan. (J. Hartmann). Erste Junge ab 10. Mai (J. Hartmann), insges. 3 erfolgreiche Bruten auf der Flusseeeschwalbenplattform (div. Beob.). Sommerbestand max. am 31. Juli (A. Sutter).

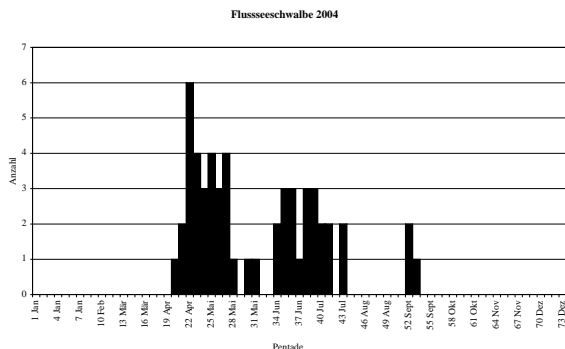


Raubseeschwalbe (*Sterna caspia*) 2740

2 Ex. am 23. Aug. (J. Hartmann, S. Stutz, D. Kleiner), 7 Ex. am 3. Sept. (R. Wüst-Graf, H. Tanner), 2 Ex. vom 12. bis 16. Sept. (div. Beob.).

Flusseeschwalbe (*Sterna hirundo*) 2750

Erste Beobachtung 1 Ex. am 8. Apr. (J. Hartmann, D. Kratzer), während FZ max. 6 Ex. am 18. Apr. (W. Portmann, D. Hagist, D. Kratzer). Balzverhalten wurde zwar beobachtet, aber konkrete Brutmeldung blieb aus, d.h. erstmals keine Brut! Grund: vermutlich Weisskopfmöwen. Letzte Feststellung 1 Ex. am 20. Sept. (M. Suter).

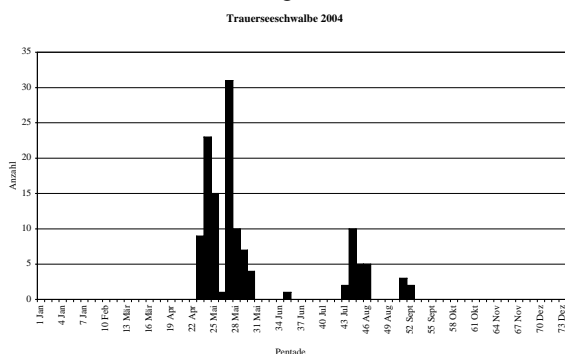


Weissbartseeschwalbe (*Chlidonias hybridus*) 2700

1 Ex. am 17. Apr. (P. Grimm, J. Hartmann, W. Portmann, D. Kratzer), 1-2 Ex. am 2. Mai (G. Fischer, T. Stahel, U. Kägi, R. Freuler, P. Grimm, R. Berger-Thalmann, S. Stutz, Z. Zanola) und je 1 Ex. am 15. Mai (T. Stahel, E. Weiss, C. Baumberger) und 12. Juni (A. Sutter, J. Hartmann, W. Portmann).

Trauerseeschwalbe (*Chlidonias niger*) 2720

Erste Beob. FZ 9 Ex. am 22. Apr. (J. Hartmann, S. Stutz, E. Weiss), max. 31 Ex. am 12. Mai (R. Freuler). Während HZ max. 10 Ex. am 5. Aug. (J. Hartmann), letzte Beob. 1 Ex. am 16. Sept. (T. Stahel, W. Portmann, S. Stutz).



Weitere interessante Feststellungen:

Kuckuck (*Cuculus canorus*) 3040

Erstes singendes Männchen am 17. Apr. (W. Portmann), 5 singende Männchen am 2. Mai, darunter ein Ex. braune Morphe (R. Freuler, T. Stahel, U. Kägi, S. Stutz, W. Zanola). Letzte Feststellung 2 Ex. am 22. Juni (J. Hartmann).

Mauersegler (*Apus apus*) 3270

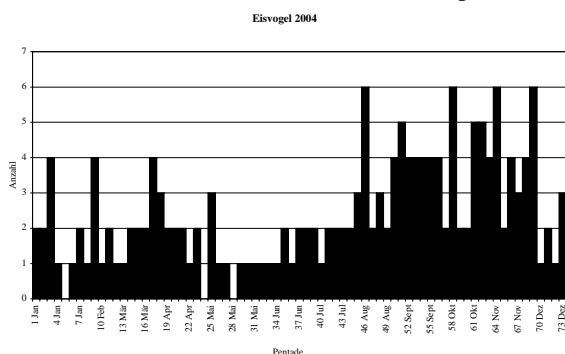
Erste Beob. am 9. Apr. (T. Stahel, R. Freuler, S. Stutz, W. Zanola), letzte Beob. am 20. Sept. (S. Stutz).

Alpensegler (*Apus melba*) 3260

Erste Beob. am 27. Apr. (A. Sutter), u.a. ca. 150 Ex. am 14. Apr. (W. Leuthold), letzte Beob. am 14. Aug. (J. Hartmann).

Eisvogel (*Alcedo atthis*) 3320

Bis 4 Ex. Überwinterer. 2 Reviere am 4. Apr. (T. Stahel). Max. 6 Ex. an versch. Tagen (M. Güntert, W. Portmann).



Wiedehopf (*Upupa epops*) 3360

1 Ex. am 12. Apr. (T. Stahel, E. Weiss).

Wendehals (*Jynx torquilla*) 3370

Je 1 Ex. am 10. Apr. (G. Oesterheld), und am 25. und 26. Aug. (E. Weiss, T. Roth).

Mittelspecht (*Dendrocopus medius*) 3430

Je 1 Ex. am 7. März (A. Weiss), vom 10. Apr. bis 1. Mai (div. Beob.), am 2. Juni (J. Hartmann), 7. und 26. Sept. (A. Sutter, E. Sauser), 7. Okt. (J. Hartmann) sowie am 18. Dez. (A. Sutter, J. Hartmann).

Heidelerche (*Lullula arborea*) 3560

22 Ex. am 20. Okt. (T. Stahel, S. Stutz).

Uferschwalbe (*Riparia riparia*) 3650

Erste Beob. am 3. Apr. (D. Kratzer), u.a. ca. 500 Ex. am 8. Mai (A. Sutter), letzte Beob. am 11. Sept. (R. Wüst-Graf).

Rauchschwalbe (*Hirundo rustica*) 3610

Erste Beob. am 16. März (P. Walser), brütet möglicherweise beim Pferd stall (W. Leutholz-Glinz), letzte Beob. 20. Okt. (J. Hartmann)

Mehlschwalbe (*Delichon urbica*) 3640

Erste Beob. am 4. Apr. (J. Hartmann), letzte Beob. am 30. Sept. (M. Leuzinger).

Baumpieper (*Anthus trivialis*) 4970

1 Ex. am 2. Mai (T. Stahel, W. Zanola), mind. 1 Ex. am 7. Mai (D. Kratzer), 4 Ex. am 3. Sept. (R. Wüst-Graf), je 2 Ex. am 18. Sept. (A. Sutter, S. Stutz) und 2. Okt. (A. Sutter).

Schafstelze (*Motacilla flava*) 5060

U.a. 100 bis 150 Ex. während FZ am 10. Apr. (A. Sutter, J. Hartmann).

Schafstelze / Maskenstelze (*Motacilla flava feldegg*) 5064

1 Männchen dieser Unterart am 18. Apr. (E. Weiss, W. Portmann).

Seidenschwanz (*Bombycilla garrulus*) 5110

15 Ex. am 18. Dez. (W. Portmann) und 1-2 Ex. am 21. und 24. Dez. (J. Hartmann, E. Weiss).

Wasseramsel (*Cinclus cinclus*) 3970

Nur 2 Beobachtungen: Je 1 Ex. am 11. Okt. (G. Fischer) und 15. Nov. (G. Oesterheld).

Nachtigall (*Luscinia megarhynchos*) 4020

1 Sänger vom 26. Apr. bis 14. Mai (div. Beob.).

Blauehlchen (*Luscinia svecica*) 4040

1 Ex. am 31. März (T. Stahel, S. Stutz), 2 Ex. am 6. Apr. (S. Stutz), je 1 Ex. am 14. Apr. (U. Kägi, W. Portmann, S. Stutz), 3. Sept. (R. Wüst-Graf) und 9. Sept. (S. Keller).

Gartenrotschwanz (*Phoenicurus phoenicurus*) 4070

1-2 Ex. zwischen 12. und 27. Apr. (div. Beob.) und je 1 Ex. am 11. und 28. Okt. (J. Hartmann, P. Rüegg).

Braunkehlchen (*Saxicola rubetra*) 4090

Erste Beob. 1 Ex. am 18. Apr. (D. Hagist, D. Kratzer), während FZ max. 22 Ex. am 2. Mai (S. Stutz, W. Zanola), während HZ max. 6 Ex. am 5. Sept. (A. Huber), letzte Beob. 1 Ex. am 18. Okt. (G. Oesterheld).

Schwarzkehlchen (*Saxicola torquata*) 4100

Erste Beob. FZ 2 Ex. am 16. März (W. Leuthold-Glinz), letzte Beob. FZ 2 Ex. am 10. Apr. (M. Suter). Während HZ 3 Ex. am 18. Okt. (G. Oesterhelt) und 1 Ex. am 28. Okt. (P. Rüegg).

Steinschmätzer (*Oenanthe oenanthe*) 4120

Erste Beob. FZ 1 Ex. am 4. Apr. (T. Stahel), max. 5 Ex. am 24. Apr. (A. Sutter, J. Hartmann, S. Stutz), letzte Beob. FZ 1 Ex. am 3. Mai (W. Leuthold-Glinz). Beginn HZ 1 Ex. am 15. Sept. (T. Stahel), max. 4 Ex. am 26. Sept. (S. Stutz), letzte Beob. 4 Ex. am 11. Okt. (G. Fischer).

Feldschwirl (*Locustella naevia*) 4390

1 Sänger vom 10. bis 12. Mai (H. Klopfenstein, D. Kratzer).

Rohrschwirl (*Locustella luscinioides*) 4430

Durchgehend 1-2 Sänger vom 10. Apr. bis 25. Juli (div. Beob.) und 1 Ex. am 11. Sept. (M. Suter).

Schilfrohrsänger (*Acrocephalus schoenobaenus*) 4500

1 Sänger vom 9. Apr. bis 11. Mai (T. Stahel, S. Stutz, W. Zanola, A. Sutter, G. Fischer, D. Kratzer). 1 Ex. am 3. und 25. Juli (E. Sauser, S. Stutz), 4., 6. und 21. Aug. (T. Stahel, P. Brändli, A. Sutter), 2 Ex. am 4. Sept. (M. Burkhardt), 5 Ex. am 10. Sept. (A. Sutter) und 1 Ex. am 13. Okt. (H. Klopfenstein).

Sumpfrohrsänger (*Acrocephalus palustris*) 4470

Je 1 Ex. am 2. Mai (R. Berger-Thalmann), 29. Mai (A. Sutter, W. Portmann) und 20. Juni (G. Fischer).

Teichrohrsänger (*Acrocephalus scirpaceus*) 4460

Erste Feststellung 1 Sänger am 12. Apr. (J. Hartmann), max. 25 Sänger am 10. Mai (J. Hartmann), letzte Feststellung 1 Ex. am 30. Okt. (T. Stahel).

Drosselrohrsänger (*Acrocephalus arundinaceus*) 4450

1 Sänger vom 24. Apr. bis 10. Mai (div. Beob.) und je 1 Sänger am 11., 23. und 31. Juli (A. Weiss, G. Fischer, A. Sutter) und 10. Sept. (M. Gerber).

Klappergrasmücke (*Sylvia curruca*) 4620

1 Sänger vom 18. Apr. bis 10. Mai (div. Beob.) und je 1 Ex. am 7. und 9. Sept. (A. Sutter) sowie am 7. Okt. (J. Hartmann).

Dorngrasmücke (*Sylvia communis*) 4610

1 Sänger vom 8. Apr. bis 2. Mai (div. Beob.).

Gartengrasmücke (*Sylvia borin*) 4600

Erste Feststellung 1 Sänger am 28. Apr. (S. Gysel), max. 3 Sänger am 10. Mai (J. Hartmann), letzte Beob. 1 Ex. am 14. Aug. (E. Sauser).

Mönchsgrasmücke (*Sylvia atricapilla*) 4570

Erster Sänger am 1. Apr. (J. Hartmann), max. 10 Sänger am 8. und 28. Apr. (D. Kratzer, S. Gysel), letzte Feststellung mind. 1 Ex. am 20. Okt. (J. Hartmann).

Berglaubsänger (*Phylloscopus fuscatus*) 4740

1 Sänger am 14. Apr. (J. Hartmann).

Fitis (*Phylloscopus trochilus*) 4720

Erste Feststellung 1 Sänger am 31. März (T. Stahel), max. 10 Sänger am 8. und 9. Apr. (D. Kratzer, W. Zanola), letzte Meldung 1 Sänger am 15. Aug. (S. Bächli).

Bartmeise (*Panurus biarmicus*) 3900

Je 1 Ex. am 5. und 18. Feb. (H. Klopfenstein, M. Thoma) und 4 Ex. am 7. Nov. (H. Schmaljohann).

Beutelmeise (*Remiz pendulinus*) 3890

Erste Beob. 1 Ex. am 3. Apr. (D. Kratzer), während FZ max. 15 Ex. am 19. Apr. (S. Keller), während HZ max. mind. 30 Ex. am 20. Okt. (T. Stahel, S. Stutz), letzte Beob. 1 Ex. am 7. Nov. (H. Schmaljohann).

Pirol (*Oriolus oriolus*) 3660

Durchgehend 1-2 Sänger vom 2. Mai bis 8. Aug. (div. Beob.).

Neuntöter (*Lanius collurio*) 5160

1 Ex. am 2. Mai (T. Stahel, P. Grimm, R. Berger-Thalmann, S. Stutz, W. Zanola), 2 Ex. am 3. Mai (W. Leuthold-Glinz) und je 1 Ex. am 16. Mai (J. Hartmann) und 7. Sept. (A. Sutter).

Dohle (*Corvus monedula*) 3710

u.a. 2 Bruten in den Nistkästen am Schloss Klingnau am 30. Apr. (P. Grimm), während HZ bis 250 Ex. am 20. Okt. (J. Hartmann).

Saatkrähe (*Corvus frugilegus*) 3700

Während HZ max. mind. 300 Ex. am 4. März (J. Hartmann), während HZ bis über 3000 Ex. am 21. Okt. (S. Stutz).

Kolkrabe (*Corvus corax*) 3670

Max. 3 Ex. am 16. Juni (J. Hartmann).

Bergfink (*Fringilla montifringilla*) 5560

5'000 bis 10'000 Ex. von Mitte bis Ende Januar (W. Portmann, T. Stahel, G. Oesterhelt).

Alpenbirkenzeisig (*Carduelis cabaret*) 5390

20 Ex. am 7. Jan. (H. Brüngger).

Fichtenkreuzschnabel (*Loxia curvirostra*) 5520

10 Ex. am 28. Okt. (P. Rüegg).

Kernbeisser (*Coccothraustes coccothraustes*) 5320

Max. 45 Ex. am 27. Jan. (G. Oesterhelt).

Goldammer (*Emberiza citrinella*) 5580

Max. 26 Überwinternde am 5. Jan. (J. Hartmann).

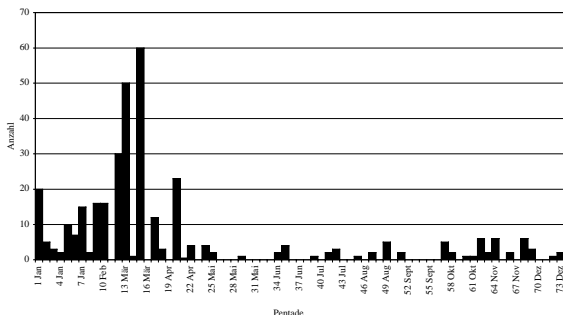
Ortolan (*Emberiza hortulana*) 5670

3-4 Ex. vom 23. bis 26. Apr. (div. Beob.) und 1 Ex. bis 28. Apr. (D. Hagist, S. Gysel).

Rohrammer (*Emberiza schoeniclus*) 5740

Während FZ ca. 60 Ex. am 16. März (L.&K. Felix). Aus den vorhandenen Meldungen können keine Aussagen über den Brutbestand gemacht werden.

Rohrammer 2004



Artenliste 2003

Artnr	Artname	Artnr	Artname	Artnr	Artname
50	Zwergtaucher	2020	Grosser Brachvogel	3870	Mönchsmeise
60	Ohrentaucher	2030	Uferschnepfe	3880	Schwanzmeise
70	Schwarzhalstaucher	2040	Pfuhschnepfe	3890	Beutelmeise
80	Haubentaucher	2050	Dunkler Wasserläufer	3900	Bartmeise
90	Rothalstaucher	2060	Rotschenkel	3910	Kleiber
350	Kormoran	2080	Teichwasserläufer	3940	Waldbaumläufer
390	Graureiher	2090	Grünschenkel	3950	Gartenbaumläufer
400	Purpureiher	2110	Waldwasserläufer	3970	Wasseramsel
440	Silberreiher	2130	Bruchwasserläufer	3980	Zaunkönig
450	Seidenreiher	2140	Flussuferläufer	4000	Rotkehlchen
460	Nachtreiher	2180	Steinwälzer	4020	Nachtigall
470	Zwergreiher	2210	Bekassine	4040	Blaukehlchen
480	Rohrdommel	2220	Zwergschnepfe	4060	Hausrötel
500	Weissstorch	2240	Sanderling	4070	Gartenrötel
510	Schwarzstorch	2250	Knutt	4090	Braunkehlchen
520	Löffler	2270	Zwergstrandläufer	4100	Schwarzkehlchen
550	Singschwan	2280	Temminckstrandläufer	4120	Steinschmätzer
570	Höckerschwan	2350	Alpenstrandläufer	4240	Amsel
590	Graugans	2360	Sichelstrandläufer	4290	Wacholderdrossel
610	Zwerggans	2370	Sumpfläufer	4300	Rotdrossel
670	Weisswangengans	2390	Kampfläufer	4310	Singdrossel
700	Rostgans	2410	Säbelschnäbler	4320	Misteldrossel
704	Nilgans	2440	Triel	4390	Feldschwirl
710	Brandente	2480	Schwarzflügelbrachschwalbe	4430	Rohrschwirl
720	Stockente	2550	Sturmmöwe	4450	Drosselrohrsänger
740	Knäkente	2560	Silber-/ Weisskopfmöwe	4460	Teichrohrsänger
750	Krickente	2561	Silbermöwe	4470	Sumpfrohrsänger
780	Spießente	2563	Weisskopfmöwe	4500	Schilfrohrsänger
780a	Spießente A.a. eatoni	2570	Heringsmöwe	4570	Mönchsgrasmücke
781	Bahamaente	2589	unbest. Grossmöwe	4600	Gartengrasmücke
800	Pfeifente	2620	Schwarzkopfmöwe	4610	Dorngrasmücke
810	Mandarinente	2630	Lachmöwe	4620	Klappergrasmücke
811	Brautente	2660	Zwergmöwe	4720	Fitis
820	Schnatterente	2700	Weissbartseeschwalbe	4730	Zilpzalp
830	Löffelente	2720	Trauerseeschwalbe	4740	Berglaubsänger
838	Hausente	2740	Raubseeschwalbe	4750	Waldlaubsänger
850	Kolbenente	2750	Flussseeschwalbe	4820	Wintergoldhähnchen
860	Tafelente	2980	Hohltaube	4830	Sommergoldhähnchen
870	Reiherente	2990	Ringeltaube	4840	Grauschnapper
880	Moorente	3000	Tureltaube	4860	Trauerschnapper
890	Bergente	3020	Türkentaube	4900	Heckenbraunelle
898	Hausente	3040	Kuckuck	4930	Wiesenpieper
900	Schellente	3260	Alpensiegler	4970	Baumpieper
950	Eiderente	3270	Mauersegler	5000	Wasserpieper
990	Samtente	3320	Eisvogel	5030	Bachstelze
1050	Gänsesäger	3360	Wiedehopf	5050	Bergstelze
1060	Mittelsäger	3370	Wendehals	5060	Schafstelze
1080	Wespenbussard	3380	Grünspecht	5064	Schafstelze / Maskenstelze
1090	Rotmilan	3390	Grauspecht	(M.f.felddegg)	
1100	Schwarzmilan	3400	Schwarzspecht	5065	Schafstelze (M.f.cinereocapilla)
1110	Habicht	3410	Buntspecht	5110	Seidenschwanz
1130	Sperber	3430	Mittelspecht	5160	Neuntöter
1150	Mäusebussard	3450	Kleinspecht	5180	Star
1330	Kornweihe	3560	Heidelerche	5250	Haussperling
1360	Rohrweihe	3570	Feldlerche	5280	Feldsperling
1380	Fischadler	3610	Rauchschwalbe	5320	Kernbeisser
1420	Wanderfalke	3640	Mehlschwalbe	5330	Grünfink
1430	Baumfalke	3650	Uferschwalbe	5350	Distelfink
1450	Merlin	3660	Pirol	5360	Erlenzeisig
1480	Turmfalke	3670	Kolkrabe	5370	Hänfling
1640	Kranich	3680	Raben(Nebel-)krähe	5390	Alpenbirkenzeisig
1670	Wasserralle	3681	Rabenkrähe	5460	Girlitz
1690	Kleines Sumpfhuhn	3683	Nebelkrähe	5480	Gimpel
1710	Tüpfelsumpfhuhn	3700	Saatkrähe	5520	Fichtenkreuzschnabel
1730	Teichhuhn	3710	Dohle	5550	Buchfink
1770	Blässhuhn	3720	Elster	5560	Bergfink
1820	Austernfischer	3750	Eichelhäher	5570	GrauParammer
1850	Kiebitz	3790	Kohlmeise	5580	Goldammer
1870	Kiebitzregenpfeifer	3800	Blaumeise	5670	Ortolan
1910	Sandregenpfeifer	3820	Tannenmeise	5740	Rohrhammer
1920	Flussregenpfeifer	3830	Haubenmeise		
2000	Regenbrachvogel	3860	Sumpfmöwe		

Liste der Beobachterinnen und Beobachter (alphabetisch)

ID	Name	Vorname	ID	Name	Vorname
1476	Alig	Markus	1730	Kronauer	Daniel
1275	Amann	Fritz	205	Kunz	Rolf
1724	Bächli	Simon	1652	Kunz	Pius
2467	Baumberger	Claudia	2114	Kurmann	Silvio
2483	Berli	Christian	1387	Kurz	Felix
1989	Berger-Thalmann	Rita	2014	Leuthold-Glinz	Walter
1835	Berner	René	1112	Leuzinger	Martin
2531	Bischof	Theo	1240	Lévêque	Raymond
1640	Borer-Wyss	Josef	2449	Lubini	Aurelio
1900	Bösch	Karl	2397	Mächler	Barbara
2211	Brändli	Paul J.	2130	Meier-Freiburghaus	Lotti
1025	Brüngger	Hans	1119	Meier-Zwicky	Christoph
1574	Burkhardt	Marcel	2394	Meyer	Sebastian
1031	Bürkli	Wolfram	2347	Müller	Claudia
1397	Burri	Werner	2420	Nietlisbach	Pirmin
1759	Burri	Markus	2524	Niffeler	Alfred
2523	Capol	Andrea	1346	Oberhänsli	Waltraud
1319	Christen	Walter	2048	Oesterheld	Gottfried
2196	Dössegger	Hans-Ueli	2267	Pfarr Gambke	Brigitte
2527	Ernst	Matthias	1742	Portmann	Werner
2058	Felix	Koni und Lilly	9999	Publikum	
2121	Feuz	Pius	2045	Roth	Tobias
2430	Fischer	Georges	1688	Rüegg	Peter
1626	Freuler	Reto	1726	Ruppen	Susanne
3022	Geiger	Walter	1758	Salzgeber	Peter
2050	Gerber	Martin	2563	Sauser	Eric
1653	Grimm	Peter	2468	Schmaljohann	Heiko
961	Güntert	Marcel	2375	Schneeberger	Anita
1075	Gysel	Steffen	1225	Schweizer	Matthias
2175	Hagist	Dominik	1598	Sigg	Fritz
1654	Hartmann	Jakob	1281	Stahel	Thomas
1082	Hauri	Rolf	2469	Stanga	Silvano
1367	Heeg	Otto	2108	Steiner	Rösly
1764	Huber	Alois	2159	Stutz	Stefan
2387	Huber	Alfred	2171	Suter	Maja + Fritz
2129	Hüppin	Leo	1189	Sutter	André
1997	Hurt	Othmar	2024	Tanner	Heidi
2289	Jascur	Peter	2081	Thoma	Marco
1102	Johannsen	Otto F.	1354	Tièche	Jean-Claude
1615	Kägi	Urs	1253	Trinkler	Sirio
200	Kälin	Hansruedi	1745	Volet	Bernard
1305	Katzenmaier	Christoph	2241	Walser	Paul
2203	Keller	Simon	1910	Weiss	André
3259	Kleiner	Daniel	2255	Weiss	Ernst
1320	Klopfenstein	Hannes	1364	Wettstein	Martin
1611	Kohl	Stefan	286	Wiprächtiger	Peter
1704	Korner	Pius	1392	Wüst-Graf	Ruedi
2443	Kratzer	Daniel	2173	Zanola	Werner