



Baudepartement Aargau  
Abt. Landschaft und Gewässer  
Sektion Natur und Landschaft

## Klingnauer Stausee

### Bulletin

Nr. 45



# Jahresübersicht 2005

**Beobachtungsperiode: 1. Januar bis 31. Dezember 2005**



Uhu

zusammengestellt von  
Max Ruckstuhl  
im Auftrag der Ornithologischen Arbeitsgruppe Klingnauer Stausee  
Baudepartement Kt. Aargau  
Abt. Landschaft und Gewässer, Sektion Natur und Landschaft  
Kontaktadresse:  
Max Ruckstuhl Laufferweg 6, 8006 Zürich, Tel. 044 / 363 15 46  
Email: [aellen.ruckstuhl@bluewin.ch](mailto:aellen.ruckstuhl@bluewin.ch)

---

31. Oktober 2006

Liebe Mitarbeiterinnen und Mitarbeiter

Die Internetsite [www.klingnauerstausee.ch](http://www.klingnauerstausee.ch) steht in einer ersten Testversion zur Verfügung! Um erfolgreich auf die Site zu gelangen, gehen Sie wie folgt vor: Mit obigem Link gelangen Sie auf „HOSTPOINT“ ganz unten links finden Sie Q . Ein Klick darauf und Sie werden nach einem Benutzernamen gefragt, geben Sie **mark** ein und als Passwort **maxmax**

Sämtliche Vogelarten, welche in den vergangenen 25 Jahren beobachtet wurden, sind in der Rubrik „Ornithologie“ ausführlich beschrieben (Häufigkeit, Durchzugsdiagramme, Entwicklungstendenzen, Brutgeschehen etc.). für jedes Jahr können Sie Durchzugsdiagramme erzeugen und basierend auf den auf den internationalen Wasservogelzählungen können Entwicklungsdiagramme für die häufigeren Wasservögel dargestellt werden. In den Rubriken „Der Stausee“, „Tiere und Pflanzen“ finden Sie zudem viele interessante Daten, Fakten und Bilder zum Klingnauer Stausee. In der Rubrik „Download“ können Sie u.a. dieses Bulletin herunterladen.

Bitte schauen Sie doch einmal hinein. Lob und Kritik nehme ich gerne entgegen. Auf Grund Ihrer Rückmeldungen werden wir entscheiden, was verbessert werden muss.

Über 23'000 Meldungen von rund 210 Arten wurden für dieses 45. Klingnauer Bulletin verarbeitet. Über 90 Beobachterinnen und Beobachter trugen zu dieser grossen Datenmenge bei. Ich möchte mich an dieser Stelle wieder einmal herzlich für Ihre wertvolle Mitarbeit danken. Es ist nicht selbstverständlich, dass Sie all die Arten verlässlich notieren und zählen.

**Die Schlagzeilen:**

1 Brut Zwergreihher  
1 Löffler von Juni bis August  
7 Bruten Schnatterente  
1 Brut Krickente: Korrektur: Da die einzige Meldung zu wenig gesichert ist, muss sie gestrichen werden  
5 Bruten Kolbenente  
1 Brut Gänsesäger  
1 Wachtel am 2. Mai  
1 Rotfussfalke am 24. Mai  
Stelzenläufer im April und Mai  
8 Regenbrachvögel während Herbstzug  
rufender Uhu am 18. Februar

herzliche Grüsse

Max Ruckstuhl

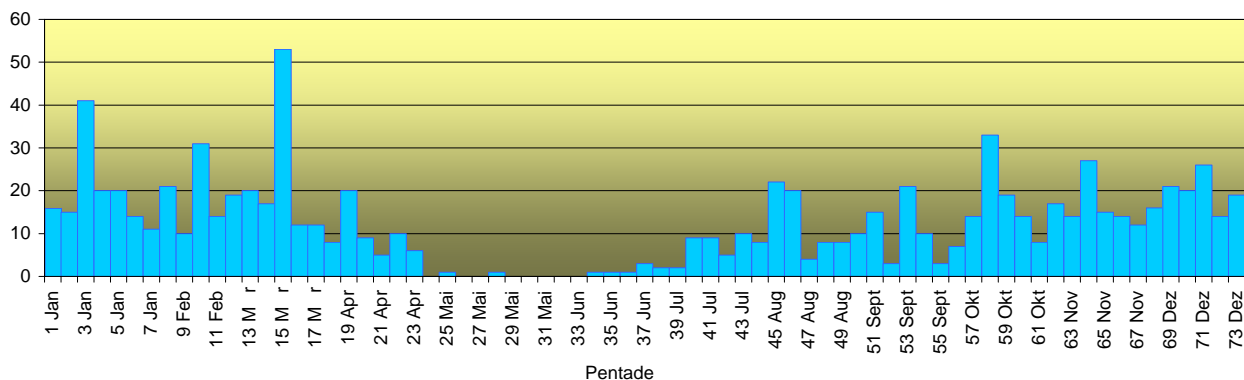
**Beobachtungen:**

**Sterntaucher (*Gavia stellata*)** 10  
 1 Ex. vom 14. bis 30. Dezember (div. Beob.)

**Prachtaucher (*Gavia arctica*)** 20  
 1 Ex. am 14. Nov. (J. Hartmann).

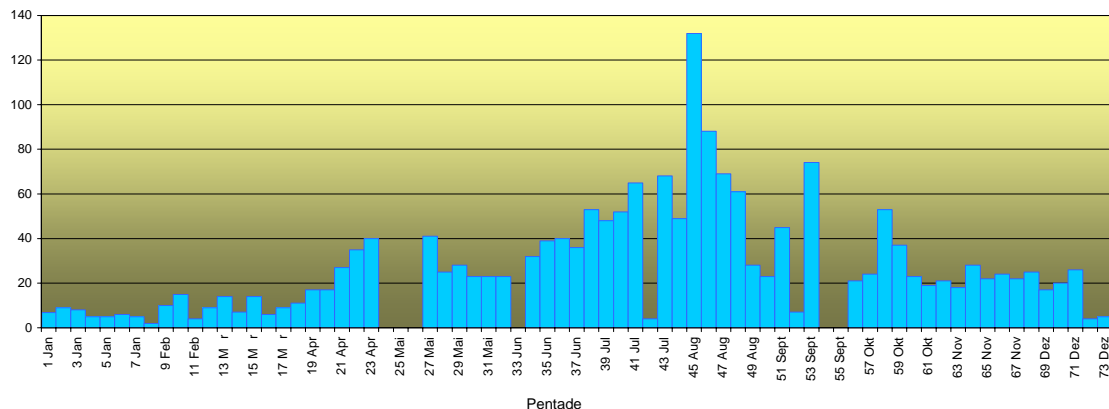
**Zwergtaucher (*Tachybaptus ruficollis*)** 50  
 Mitte-Januar-Bestand 41 Ex. (M. Güntert, W. Portmann). Während FZ max. 53 Ex. am 13. März (M. Güntert, W. Portmann). Erste Meldung sicherer Brut am 31. Juli (S. Keller). Insgesamt 1-2 Bruten. Während HZ max. 33 Ex. am 14. Okt. (M. Güntert, W. Portmann).

**Zwergtaucher 2005**



**Haubentaucher (*Podiceps cristatus*)** 80  
 Mitte-Januar-Bestand nur 7 Ex. (M. Güntert, W. Portmann). Während FZ max. nur 15 Ex. am 18. Feb. (M. Güntert, W. Portmann). Erste Junge ab Mitte Juli. Insgesamt mind. 27 Bruten mit mind. 60 Jungen (M. Güntert et al.).

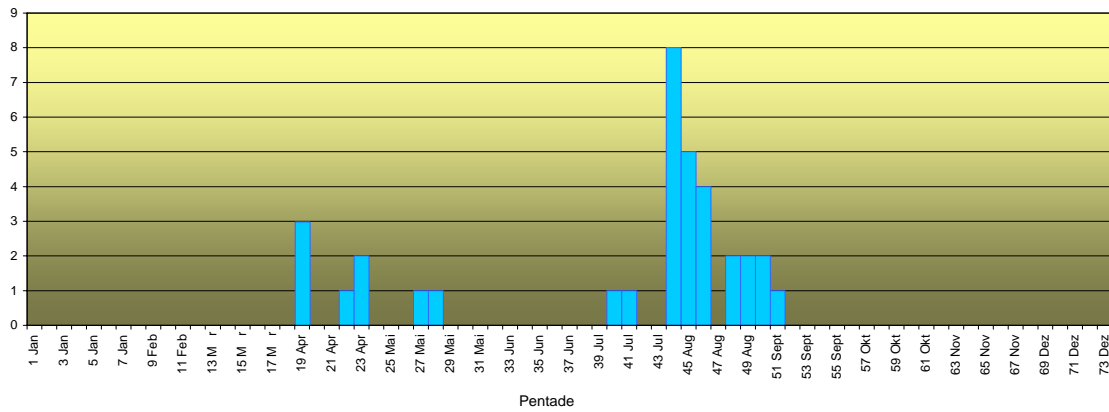
**Haubentaucher 2005**



**Rothalstaucher (*Podiceps grisegena*)** 90  
 Einzige Meldung von mind. 1 Ex. stammt vom 16. Sept. (A. Weiss)

**Schwarzhalstaucher (*Podiceps nigricollis*)** 70  
 Erste Beob. 3 Ex. am 2. Apr. (J. Hartmann). 1-2 Ex. vom 17. bis 23. Apr. (T. Stahel, J. Hartmann, S. Stutz, S. Gysel, R. Gautier) und 1 Ex. vom 12. bis 20. Mai (J. Hartmann, E. Weiss). Erste Beob. aus dem HZ 1 Ex. am 19. Juli (J. Hartmann), max. 8 Ex. am 6. Aug. (J. Hartmann), letzte Beob. 1 Ex. am 11. Sept. (E. Weiss, W. Portmann).

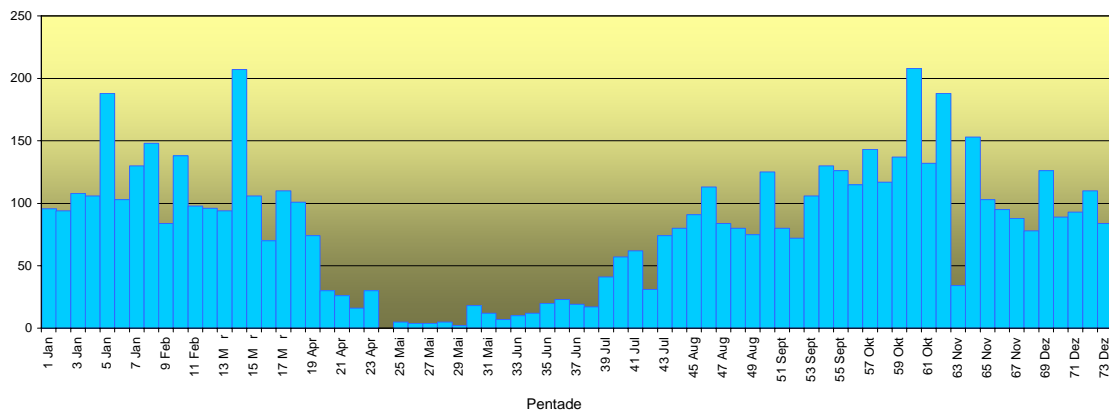
Schwarzhalstaucher 2005



**Kormoran (*Phalacrocorax carbo*) 350**

Mitte-Januar-Bestand 80 Ex. (Schlafplatzzählung) (M. Güntert, W. Portmann). Max. Winterbestand 188 Ex. am 22. Jan. (P. Grimm). Während FZ max. 207 Ex. (A. Sutter). Brutzeitbeob. von 1-10 Ex. liegen vor, jedoch kein Brutverdacht. Während HZ max. 208 Ex. am 27. Okt. (J. Hartmann). Winterbestand 2005/06 ca. 100 Ex.

Kormoran 2005



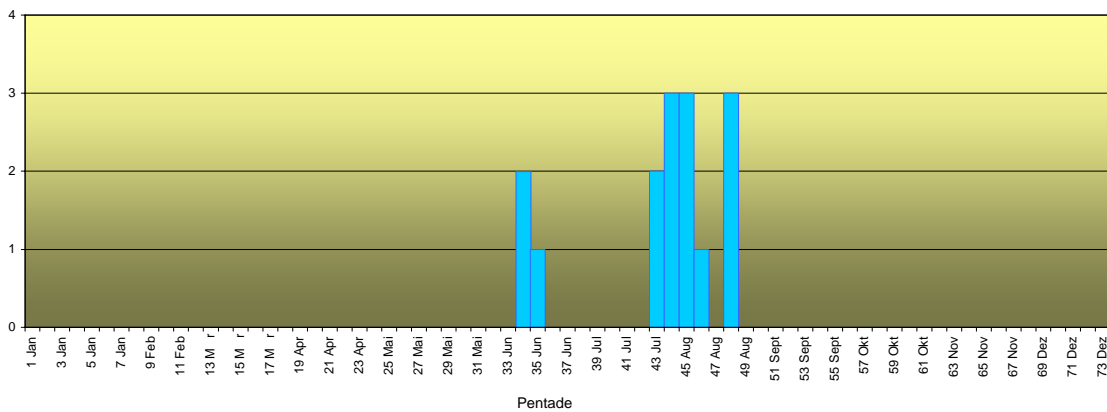
**Rohrdommel (*Botaurus stellaris*) 480**

Je 1 Ex. am 22. und 29. Jan. (W. Portmann, F. Kurz, J. Hartmann) und 13. März (H. Dössegger). Ebenfalls je 1 Ex. vom 8. Aug. bis 14. Sept. (S. Stutz, T. Stahel, F. Kurz, W. Portmann), 13. und 24. Okt. (W. Portmann, J. Hartmann) 1-2 Ex. am 11. Dez. (H. von Hirschheydt, W. Portmann) und 1 Ex. vom 29. und 30. Dez. (J. Hartmann, P. Walser, A. Capol).

**Zwergreiher (*Ixobrychus minutus*) 470**

Erste Beob. 2 Ex. am 15. Juni (W. Portmann). Nach 2000 gelang auch 2005 ein erneuter Brutnachweis. Im August konnten 2 Junge mit Dunenfedern auf dem Kopf am Schilfsaum beobachtet werden (P. Brändli, W. Portmann). Letzte Beob. 1 Ex. am 27. Aug. (W. Zanola).

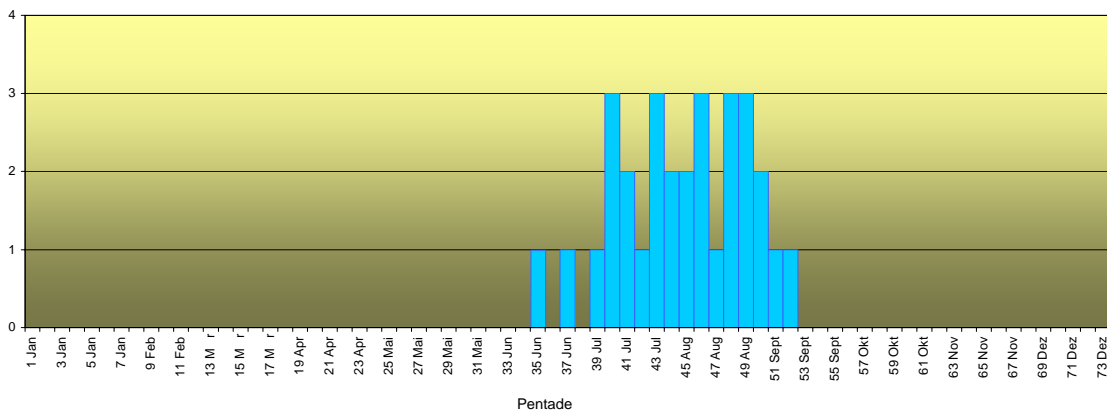
**Zwergreiher 2005**



**Nachtreiher (*Nycticorax nycticorax*) 460**

Erste Beob. 1 Ex. am 22. Juni (W. Portmann), max. 3 Ex. an versch. Tagen (meist 1 ad mit 2 Jungvögeln.), letzte Meldung 1 Ex. im Jugendkleid am 13. Sept. (S. Stutz, T. Stahel).

**Nachtreiher 2005**



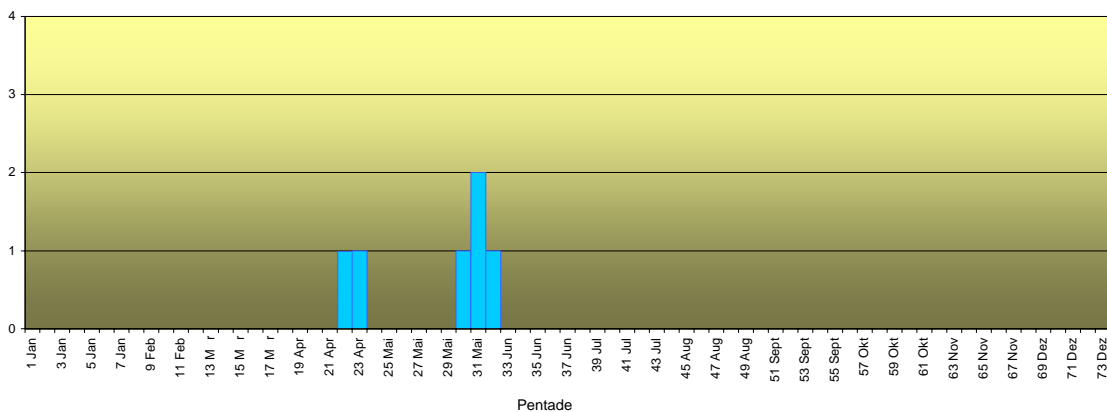
**Kuhreiher (*Bubulcus ibis*) 430**

Je 1 Ex. am 11. März (H. Schibli) und vom 16. bis 18. Apr. (div. Beob.).

**Seidenreiher (*Egretta garzetta*) 450**

1 Ex. am 18. bis 22. Apr. (div. Beob.) und ebenfalls 1 Ex. vom 27. Mai bis 6. Juni (div. Beob.), am 4. Juni 2 Ex. (J. Hartmann, S. Stutz, T. Stahel).

**Seidenreiher 2005**

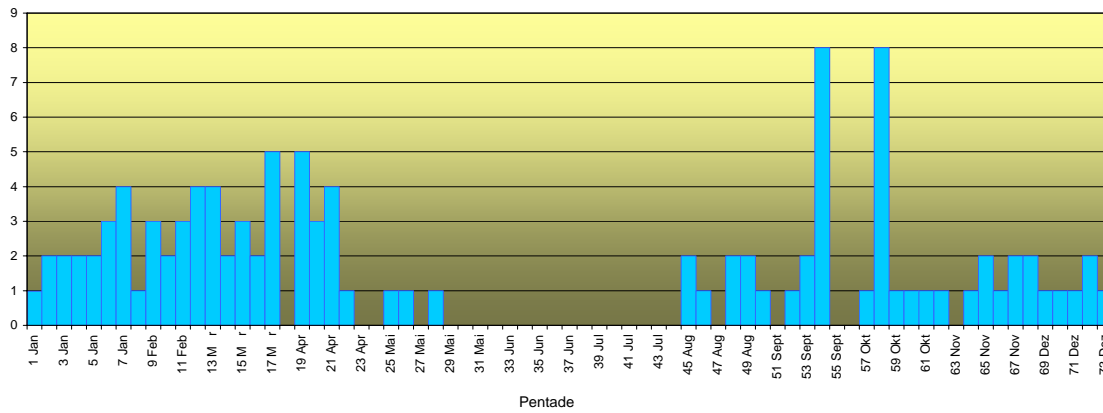


**Silberreiher (*Egretta alba*) 440**

Bis 4 Ex. haben überwintert. Max. 5 Ex. am 25. März und 3. Apr. (W. Portmann, J. Hartmann, F. Kurz, P.

Grimm, E. Weiss, H. Schmaljohann). Letzte Beob. 1 Ex. am 20. Mai (J. Hartmann). Erste Herbstbeob. 2 Ex. am 13. Aug. (E. Weiss, S. Stutz, M. Burkhardt, T. Stahel, A. Sutter, M. Güntert, R. Berger-Thalmann), max. 8 Ex. am 25. Sept. (E. Sauser) und 16. Okt. (E. Weiss, C. Müller, P. Grimm). Winterbestand 2005/06 1-2 Ex.

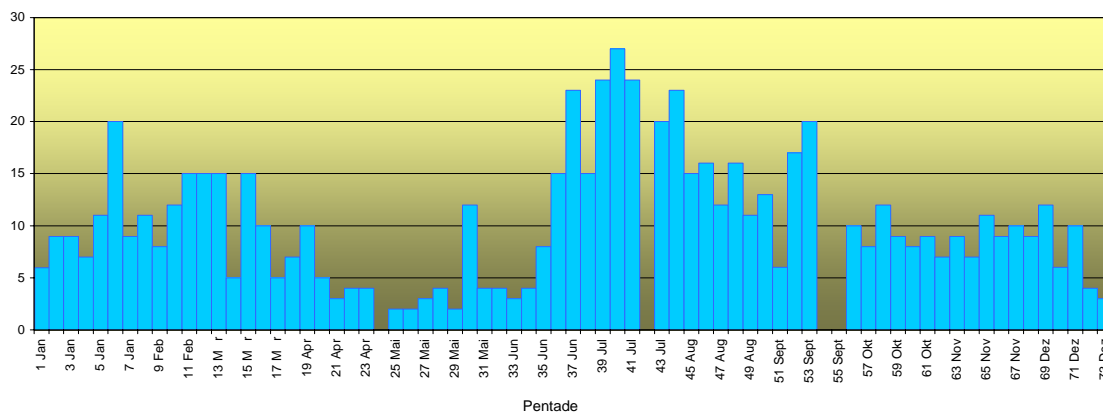
Silberreiher 2005



**Graureiher (*Ardea cinerea*) 390**

Mitte-Januar-Bestand 9 Ex. (6 ad, 3 immat) (M. Güntert, W. Portmann). Max. Winterbestand 20 Ex. am 28. Jan. (J. Hartmann). Sommerbestand max. 27 Ex. am 19. Juli (J. Hartmann).

Graureiher 2005



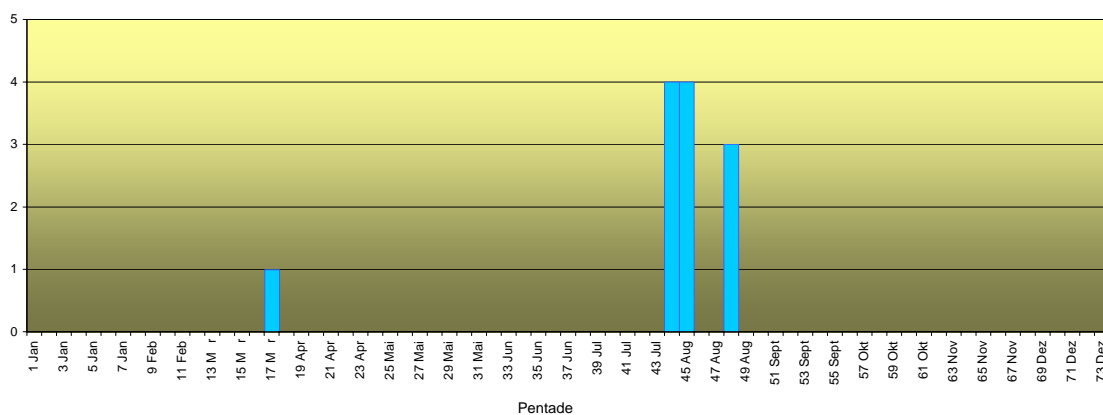
**Purpurreiher (*Ardea purpurea*) 400**

Je 1 Ex. am 1. und 5. Mai (S. Stutz, S. Keller).

**Schwarzstorch (*Ciconia nigra*) 510**

Einzige Beob. FZ 1 Ex. am 24. März (M. Suter, A. Sutter, J. Hartmann). Beginn HZ 4 Ex. am 5. und 12 Aug. (=Maximum) (A. Sutter, W. Portmann), letzte Beob. 1 Ex. am 28. Aug. (C. Katzenmeier, G. Oesterhelt, S. Bächli).

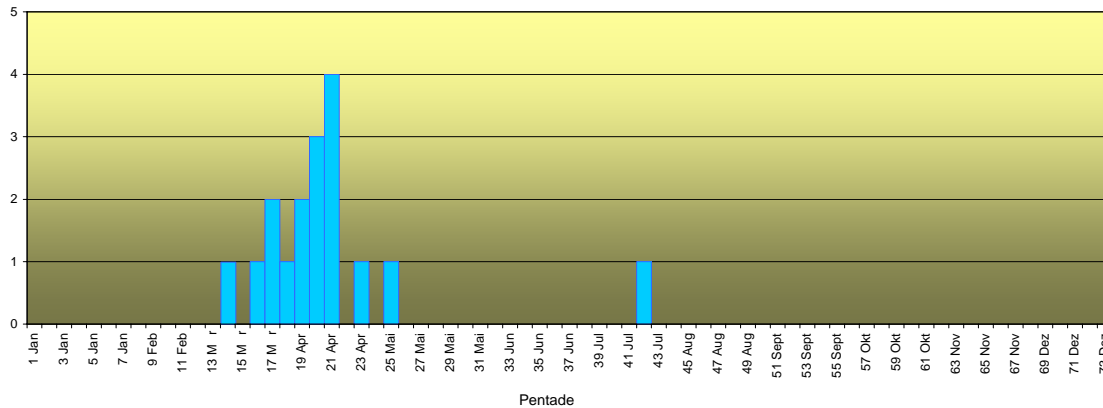
Schwarzstorch 2005



**Weisstorch** (*Ciconia ciconia*) 500

Beginn FZ 1 Ex. am 11. März (A. Sutter, J. Hartmann), Max. 4 Ex. am 14. Apr. (J. Hartmann), letzte Meldung 1 Ex. am 3. Mai (W. Zanola). Einzige Beob. HZ 1 Ex. am 27. Juli (G. Oesterhelt).

Weisstorch 2005



**Heiliger Ibis** (*Threskiornis aethiopicus*) 532

2 am 23. Okt. überfliegen den Stausee (Gefangenschaftsflüchtlinge) (W. Zimmermann).

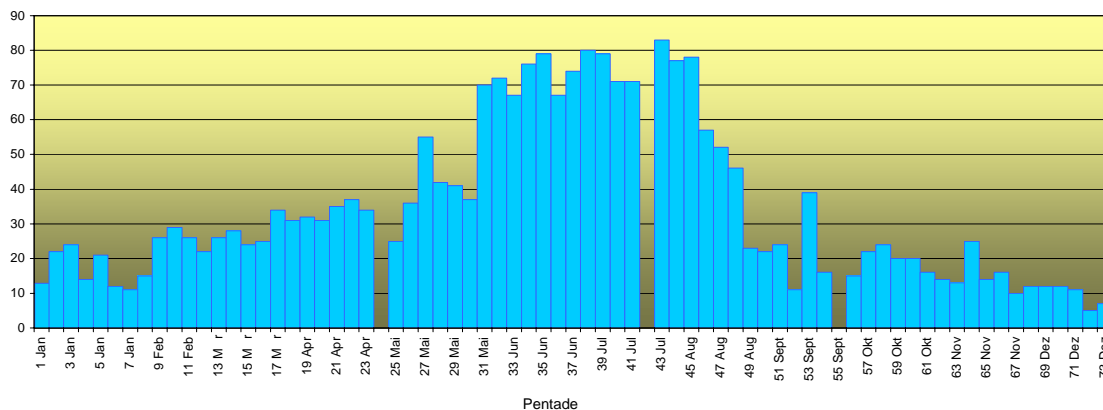
**Löffler** (*Platalea leucorodia*) 520

Durchgehend 1 ad. vom 1. Juni bis 1. August (ähnlich wie 2004) (viele Beob.).

**Höckerschwan** (*Cygnus olor*) 570

Mitte-Januar-Bestand 24 Ex. (M. Güntert, W. Portmann). Erste Junge ab Mitte April, insges. 8 Bruten mit mind. 34 Jungen, darunter auch mind. 4 weisse Junge (immutabilis). Max. Sommerbestand (Mauser) 83 Ex. (inkl. diesjährige Junge) am 1. Aug. (J. Hartmann).

Höckerschwan 2005



**Singschwan** (*Cygnus cygnus*) 550

4 ad. am 9. und 10. März (O. Heeg, J. Hartmann, T. Stahel).

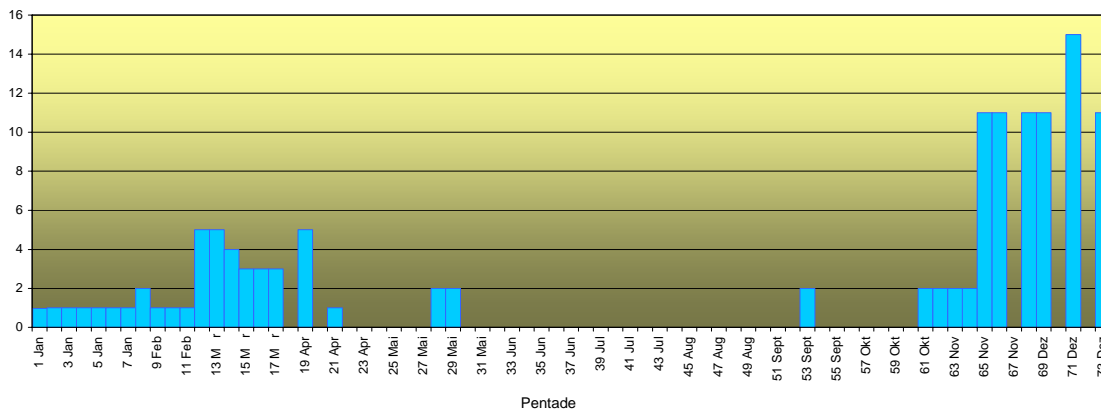
**Blässgans** (*Anser albifrons*) 600

1-2 Ex. vom 14. Feb. bis 5. Apr. (div. Beob.). Verschiedene Beobachtungen deuten darauf hin, dass es sich bei diesen Tieren vermutlich um Gefangenschaftsflüchtlinge handelt.

**Graugans** (*Anser anser*) 590

Mind. 1 Graugans war während des ganzen Winters anwesend. Während FZ max. 5 Ex. am 25. Feb. (J. Hartmann), 4. März (K. Colombo) und 3. Apr. (H. Schmaljohann). Erste Herbstbeob. 2 Ex. am 18. Sept. (S. Stutz, T. Stahel). Im November und Dezember konnten 11 bis 15 Ex. beobachtet werden.

Graugans 2005



**Streifengans (*Anser indicus*) 640**

1 Sehr zutraugliches , jedoch unberingtes Paar vom 24. Mai bis 16. Aug. offensichtlich Gefangenschaftsflüchtling (viele Beob.)

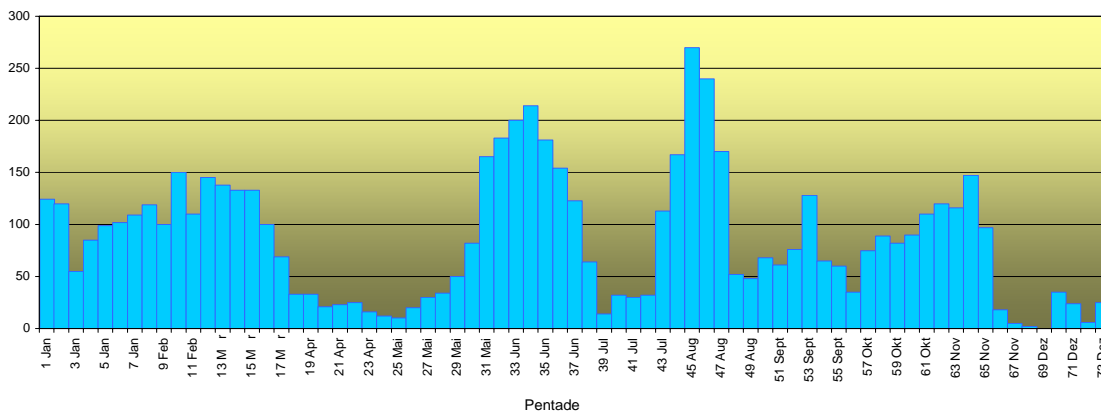
**Rostgans (*Tadorna ferruginea*) 700**

Mitte-Januar-Bestand 55 Ex. (M. Güntert, W. Portmann), Max. Winterbestand ca. 150 Ex. am 17. Feb. (S. Meyer).

Das untenstehende Durchzugsdiagramm zeigt einen atypischen Verlauf. Wie in allen Jahren nimmt die Zahl ab Mitte Mai deutlich zu, weist jedoch ab Mitte Juni einen deutlich Rückgang auf. Ende Juli / Anfang August steigen die Zahlen wieder bis auf 270, ca. 150 Ex. weniger als 2004. Um Mitte August erfolgt nochmals ein starker Rückgang, gefolgt von einer stetigen Zunahme bis Mitte November, wo ein erneuter Rückgang sichtbar wird. Diese Abrupten Bestandesveränderungen hat mit der Bekämpfung der Rostgans durch die kantonale Jagdaufsicht Aargau zu tun. Ob diese Aktionen langfristig gelingen, wird sich in den nächsten Jahren zeigen.

Trotz dieser Vergrämungsaktion gelangen mind. 4 Bruten mit insges. mind. 20 Jungen (J. Hartmann).

Rostgans 2005



**Graukopfkasarka (*Tadorna cana*) 701**

Gefangenschaftsflüchtling. 1 Ex. am 5. und 8. Juli (J. Hartmann).

**Nilgans (*Alopochen aegyptiacus*) 704**

Gefangenschaftsflüchtling. 2-3 Ex. hielten sich von Mitte Januar bis Mitte Mai sowie im November und Dezember am Stausee auf.

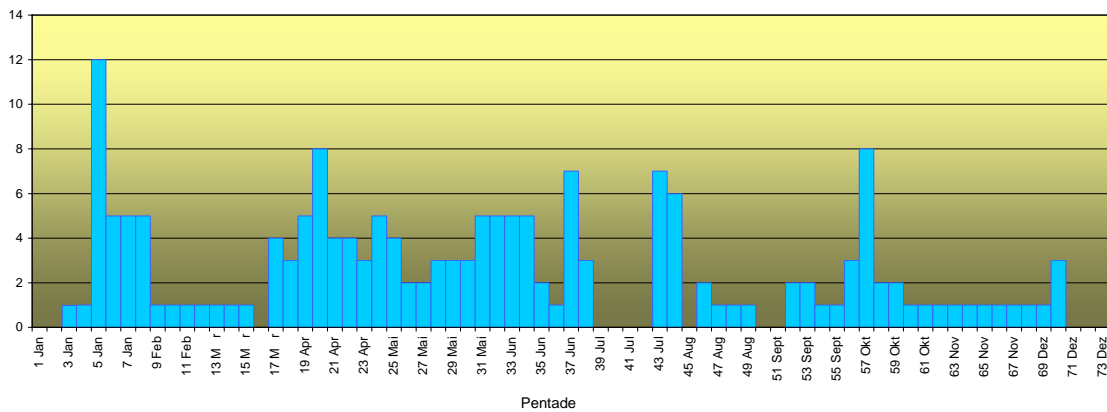
**Brandente (*Tadorna tadorna*) 710**

Mitte-Januar-Bestand nur 1 Ex. (M. Güntert, W. Portmann). Max. Winterbestand 12 Ex. am 23. Jan. (M. Suter, P. Grimm, H. Schmaljohann, J. Hartmann). Während der ganzen Brutzeit wurden bis 5 Ex. gemeldet. Ein Brutnachweis konnte jedoch nicht erbracht werden.

Während HZ max. 8 Ex. am 12. Okt. (B. Mächler).



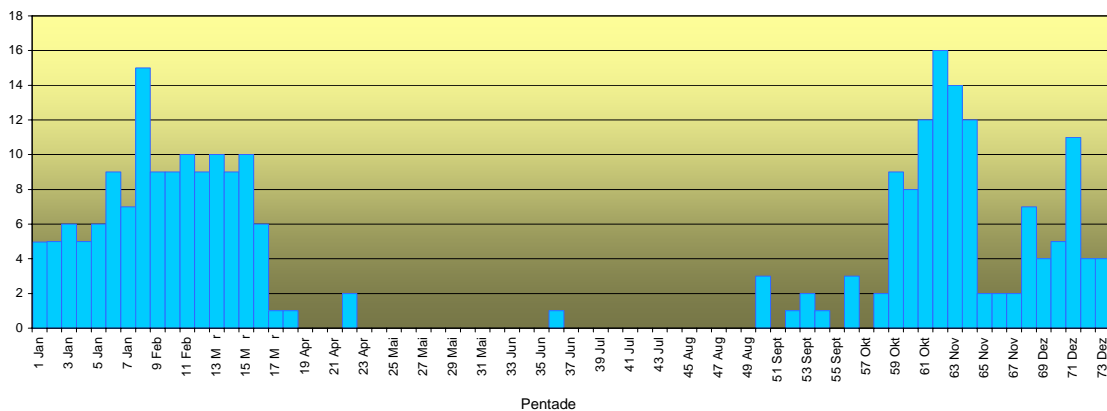
**Brandente 2005**



**Pfeifente (*Anas penelope*) 800**

Mitte-Januar-Bestand 5Ex. (M. Güntert, W. Portmann). Während FZ max. 15 Ex. am 8. Feb. (O. Hurt). Letzte Beob. 2 Ex. am 17. Apr. (2638). 1 Ex. 25. Juni (E. Sauser). Beginn HZ 3 Ex. am 3. Sept. (W. Portmann), max. 16 Ex. am 3. Nov. (A. Sutter).

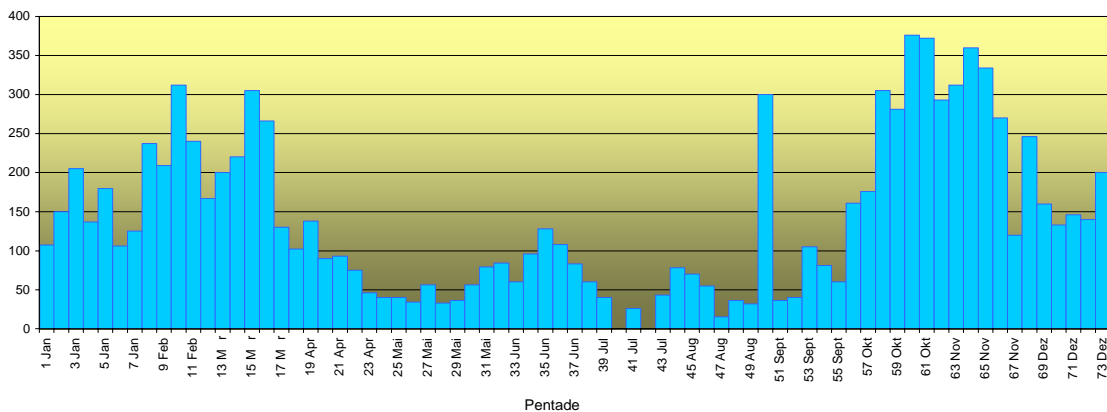
**Pfeifente 2005**



**Schnatterente (*Anas strepera*) 820**

Mitte-Januar-Bestand 205 Ex. (M. Güntert, W. Portmann). Während FZ max. 312 Ex. am 18. Feb. (M. Güntert, W. Portmann) und 305 Ex. am 13. März (M. Güntert, W. Portmann). Erste Jungen ab 15. Juni (J. Hartmann), insges. 7 Bruten mit ca. 36 Jungen (J. Hartmann et al.). Während HZ max. 376 Ex. am 27. Okt. (J. Hartmann). Winterbestand 2005/06 ca. 150 Ex.

**Schnatterente 2005**



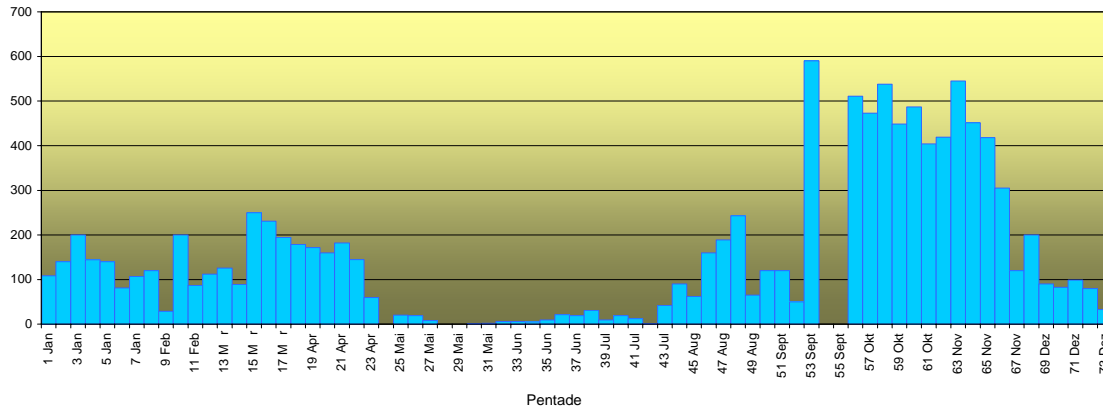
**Krickente (*Anas crecca*) 750**

Mitte-Januar-Bestand 162 Ex. (M. Güntert, W. Portmann). Max. Winterbestand ca. 200 Ex. am 14. Jan. (A. Sutter). Während HZ max. ca. 250 Ex. am 15. März (L.&K. Felix).

Möglicherweise hat nach 1983 und 1991 eine dritte Krickentenbrut stattgefunden: am 31. Juli wurden 6 Junge mit 2/3-Grösse gemeldet. Da diese Meldung jedoch zu wenig gesichert ist, muss sie aus der Statistik gestrichen werden.

Während HZ 590 Ex. am 18. Sept. (M. Güntert, W. Portmann).

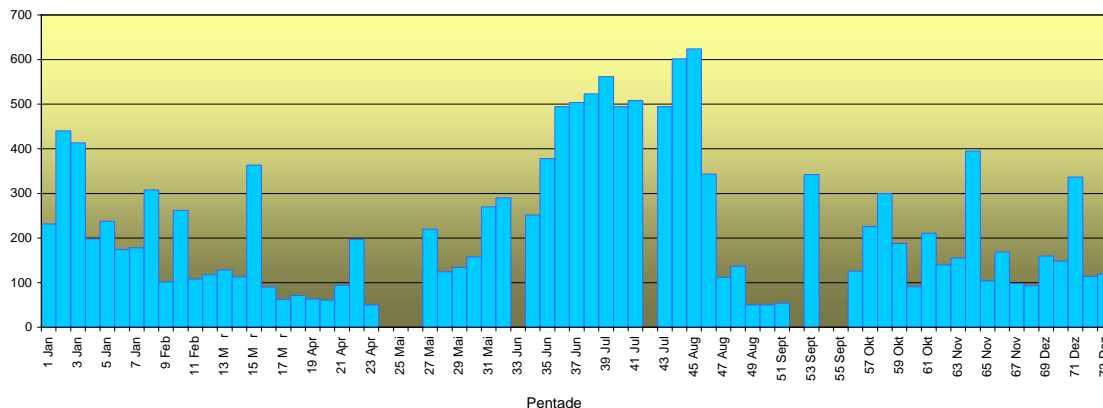
Krickente 2005



**Stockente (*Anas platyrhynchos*) 720**

Mitte-Januar-Bestand 413 Ex. (M. Güntert, W. Portmann). Erste Jungen ab 11. Mai (J. Hartmann), Anzahl Bruten unbekannt. Während Mauserzeit max. 624 Ex. am 13. Aug. (M. Güntert).

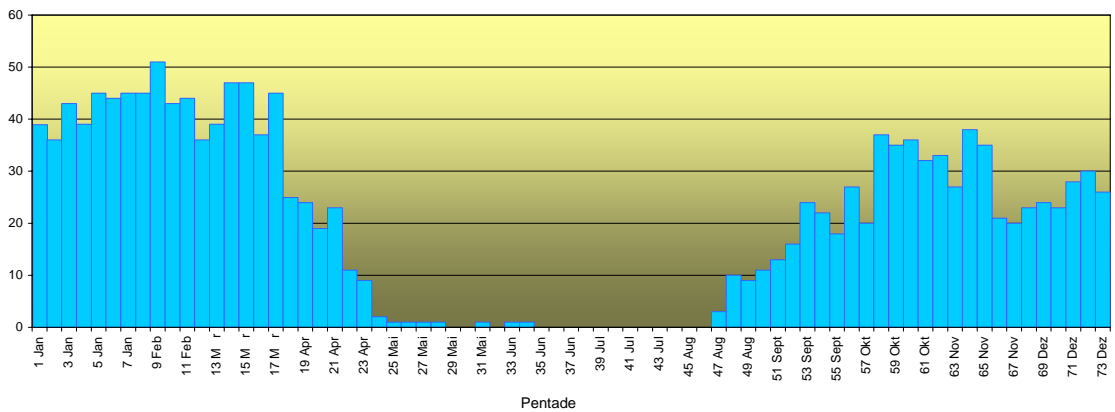
Stockente 2005



**Spiessente (*Anas acuta*) 780**

Mitte-Januar-Bestand 36 Ex. (M. Güntert, W. Portmann). Während FZ max. 51 Ex. am 14. Feb. (J. Hartmann). Die Brutzeitbeobachtungen im Mai und Juni stammen von einem Hybriden, ist also ein Gefangenschaftsflüchtling. Während HZ max. 37 Ex. am 15. Okt. (M. Güntert, W. Portmann).

**Spiessente 2005**



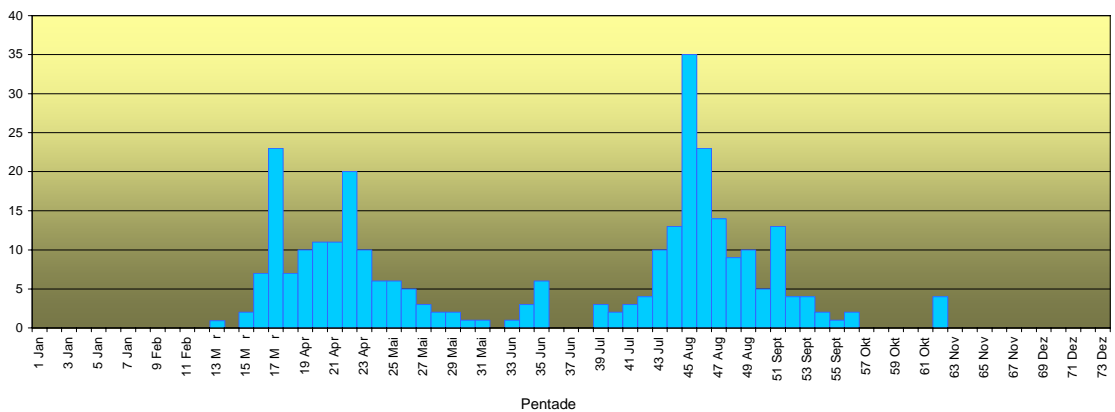
**Kerguelenente (*Anas acuta eatoni*) 782**

Gefangenschaftsflüchtling. Je 1 Ex. am 11. Mai und 13. Aug. (M. Güntert, W. Portmann) (siehe auch Spiessente).

**Knäkenente (*Anas querquedula*) 740**

Erste Beob. FZ 1 Ex. am 6. März (P. Grimm, A. Weiss, T. Stahel), max. 23. Ex. am 23. März (T. Stahel). Versch. Brutzeitbeobachtungen liegen zwar vor, ein Brutnachweis liegt jedoch nicht vor. Während d HZ max. 35 Ex. am 13. Aug. (M. Burkhardt), letzte Beob. 4 Ex. am 3. Nov. (G. Fischer).

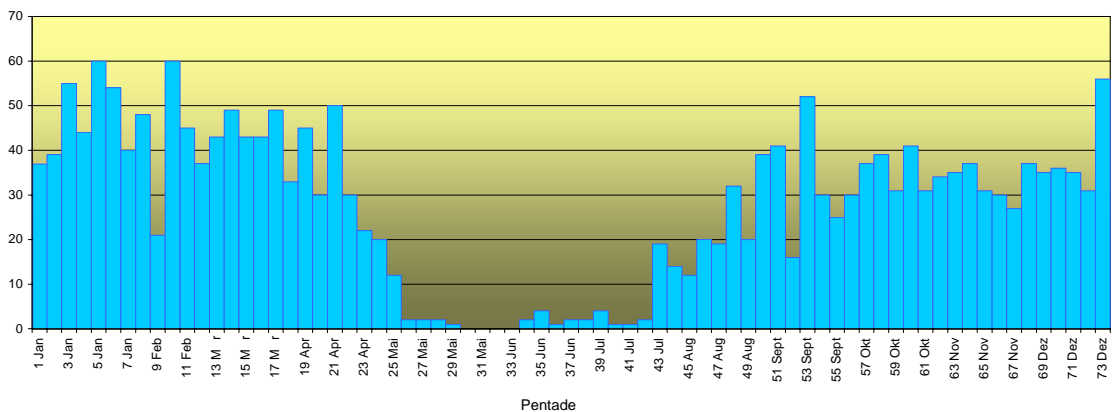
**Knäkenente 2005**



**Löffelente (*Anas clypeata*) 830**

Mitte-Januar-Bestand 55 Ex. (M. Güntert, W. Portmann), Max. Winterbestand ca. 60 Ex. am 23. Jan. (H. Schmaljohann) und 17. Feb. (S. Meyer). Vorliegende Brutzeitbeobachtungen lassen nicht auf eine Brut schliessen. Während HZ max. 52 Ex. (M. Güntert, W. Portmann).

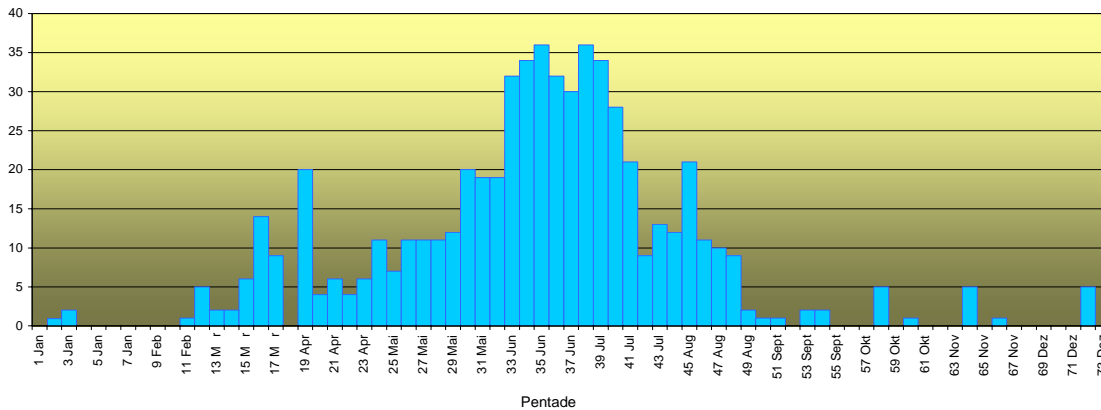
**Löffelente 2005**



**Kolbenente (*Netta rufina*) 850**

1-2 Ex. scheinen am Klingnauer Stausee überwintert zu haben. Erneut brütete die Kolbenente erfolgreich. Insgesamt konnten mind. 5 Bruten mit mind. 20 Jungen verzeichnet werden. Max. Sommerbestand 36 Ex. am 20. Juni und 8. Juli (J. Hartmann, E. Weiss).

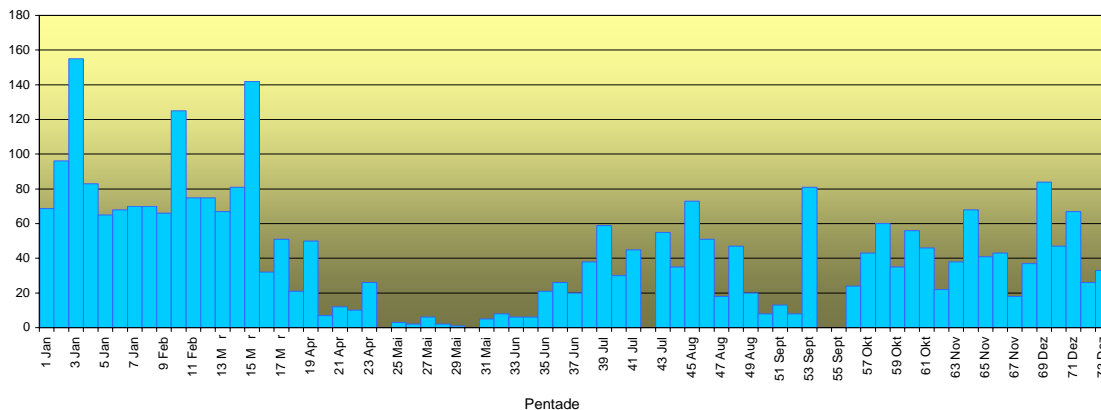
**Kolbenente 2005**



**Tafelente (*Aythya ferina*) 860**

Mitte-Januar-Bestand 155 Ex. (M. Güntert, W. Portmann). Während FZ max. 142 Ex. am 13. März (M. Güntert, W. Portmann). Keine Meldung sicherer Bruten. Während 81 Ex. am 18. Sept. (M. Güntert, W. Portmann), sowie 84 Ex. am 11. Dez. (J. Hartmann).

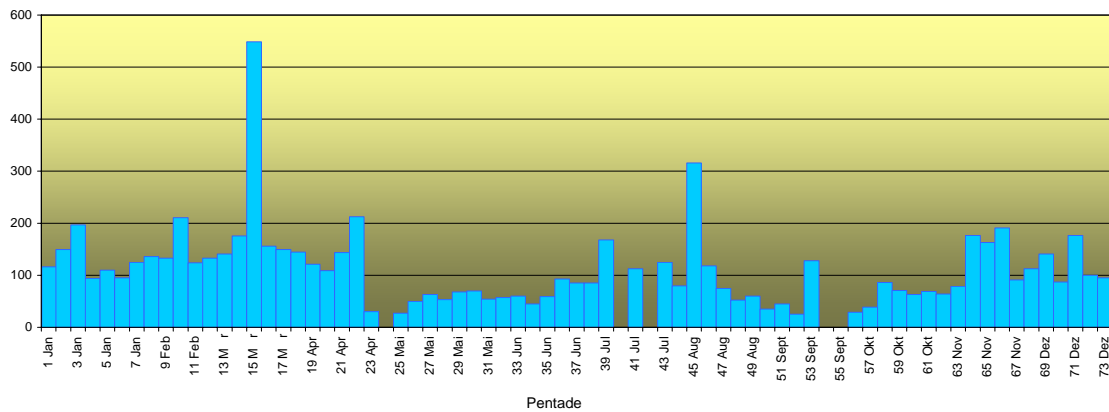
**Tafelente 2005**



**Reiherente (*Aythya fuligula*) 870**

Mitte-Januar-Bestand 197 Ex. (M. Güntert, W. Portmann). Während FZ max. 549 Ex. am 13. März (M. Güntert, W. Portmann). Erste Junge ab 25. Juni (A. Sutter), insges. 8-10 Familien mit insges. rund 50 Jungen (J. Hartmann, M. Güntert, W. Portmann). Sommerbestand max. 316 Ex. am 13. Aug. (M. Güntert, W. Portmann).

Reiherente 2005



**Bergente (*Aythya marila*) 890**

1 W vom 24. bis 30. März (A. Sutter, J. Hartmann, C. Müller, E. Weiss).

**Eiderente (*Somateria mollissima*) 950**

1 W am 29. Apr., und 7. Mai (M. Burkhardt, T. Stahel) und 1 Ex. vom 31. Mai bis 8. Juni (J. Hartmann, W. Leuthold-Glinz).

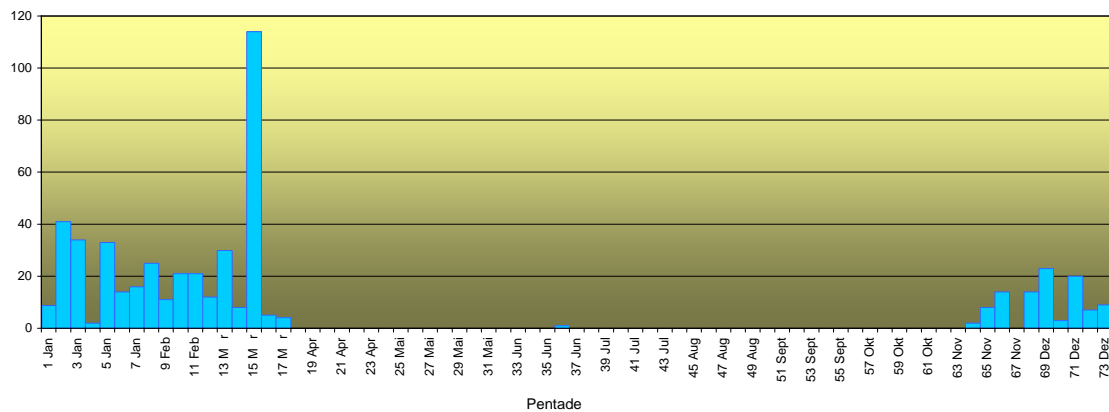
**Samtente (*Melanitta fusca*) 990**

1 Ex. vom 18. bis 29. Dez. (M. Güntert, W. Portmann, A. Sutter, T. Stahel, M. Schweizer, A. Schneeberger, O. Heeg, P. Walser).

**Schellente (*Bucephala clangula*) 900**

Mitte-Januar-Bestand 34 Ex. (M. Güntert, W. Portmann), max. Winterbestand 41 Ex. am 8. Jan. (J. Hartmann). Während FZ max. 114 Ex. am 13. März (M. Güntert, W. Portmann). Letzte Beob. 4 Ex. am 25. März (F. Kurz). 1 Ex. am 27. Juni (J. Hartmann). Erste Beob. HZ 2 Ex. am 15. Nov. (G. Oesterheld), max. 23 Ex. am 10. Dez. (W. Portmann).

Schellente 2005



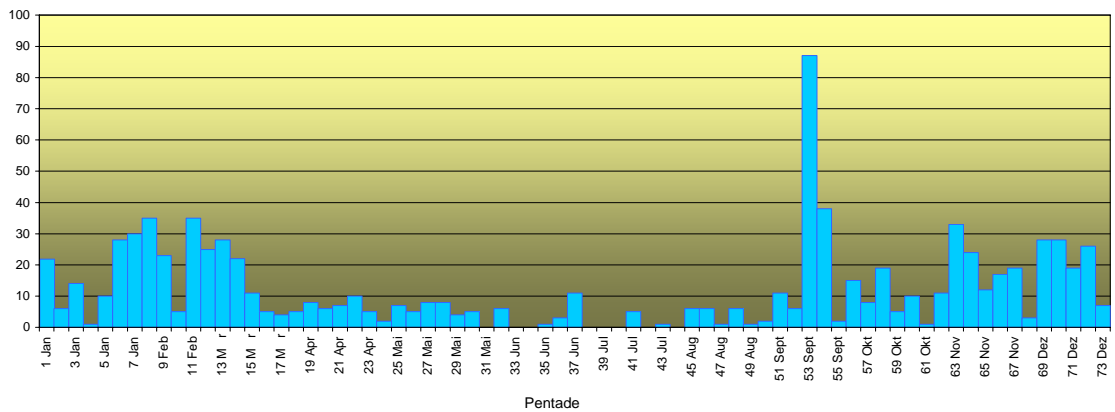
**Zwergsäger (*Mergus albellus*) 1040**

1 M am 28. Jan. (J. Hartmann).

**Gänsesäger (*Mergus merganser*) 1050**

Mitte-Januar-Bestand 8 Ex. (M. Güntert, W. Portmann), max. Winterbestand 22 Ex. am 1. Jan. (P. Grimm). Während FZ max. 35 Ex. am 8. und 24. Feb. (J. Hartmann). Erneut 1 erfolgreiche Brut: 4 pulli am 12. Mai und 5. Juni (J. Hartmann, P. Grimm). Während HZ max. 87 Ex. am 18. Sept. (Abendzählung) (M. Güntert, W. Portmann)

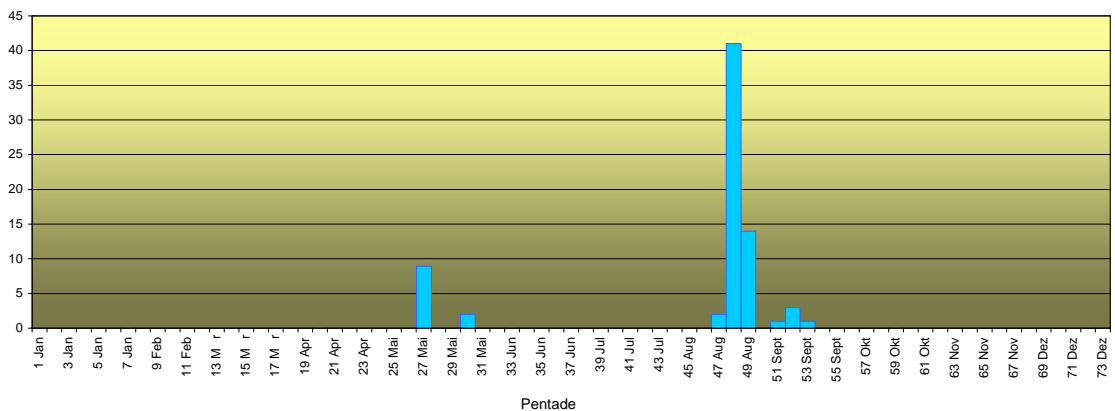
G nses ger 2005



**Wespenbussard (*Pernis apivorus*) 1080**

FZ max. 9 Ex. am 13. Mai (S. Stutz, U. Kägi), letzte Beob. 2 Ex. am 27. Mai (J. Hartmann). Beginn HZ 2 Ex. am 20. Aug. (A. Sutter), max. 41 Ex. am 28. Aug. (G. Oesterheld), letzte Beob. 1 Ex. am 20. Sept. (G. Fischer).

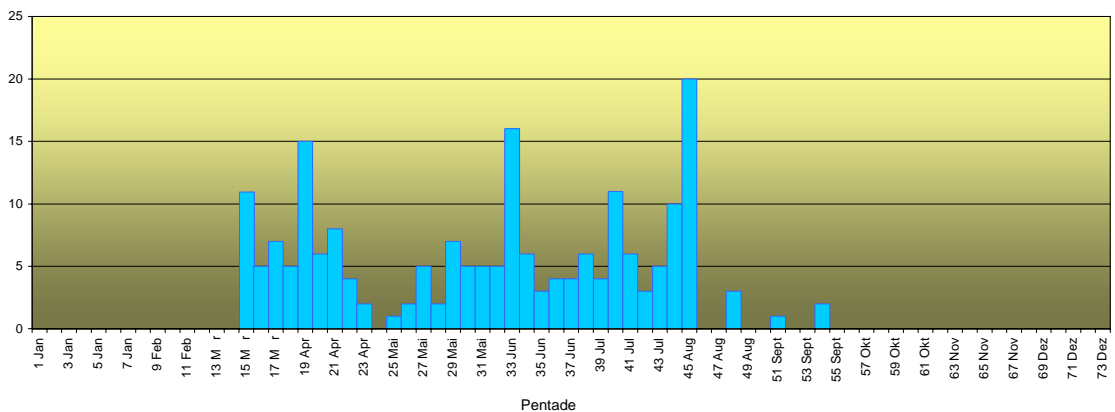
Wespenbussard 2005



**Schwarzmilan (*Milvus migrans*) 1100**

Erste Feststellung FZ 2 Ex. am 14. März (W. Leuthold-Glinz), max. 15 Ex. am 3. Apr. (H. Schmaljohann). Mind. 1 sichere Brut am 6. Apr. 22. und 26. Juni und 3. Juli (W. Portmann). 16 Ex. am 10. Juni (A. Sutter). Während HZ max. 20 Ex. am 13. Aug. (T. Stahel, S. Stutz, E. Weiss), letzte Beob. 2 Ex. am 27. Sept. (H. Brünger).

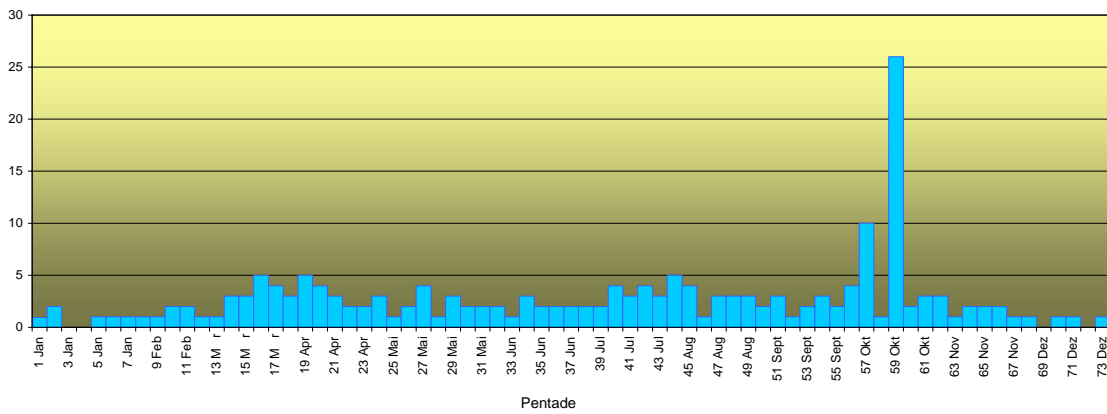
Schwarzmilan 2005



**Rotmilan (*Milvus milvus*) 1090**

1-2 Ex. waren durchgehend anwesend. Während FZ max. 5 Ex. am 18. März und 3. Apr. (A. Sutter, H. Schmaljohann). Während HZ max. 26 Ex. am 22. Okt. (A. Sutter).

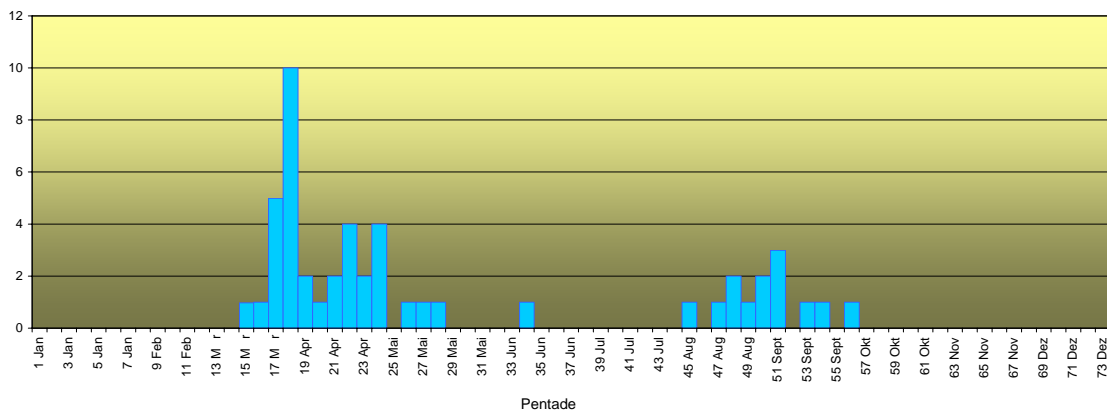
**Rotmilan 2005**



**Rohrweihe (*Circus aeruginosus*) 1360**

Erste Beob. FZ 1 Ex. am 16. März (P. Jascur), max. 10 Ex. am 28. März (J. Hartmann), letzte Beob 1 Ex. am 19. Mai (S. Stutz). 1 Ex. am 16. Juni (S. Stutz). Beginn HZ 1 Ex. am 13. Aug. (A. Sutter), max. 3 Ex. am 9. Sept. (A. Sutter), letzte Beob. 1 Ex. am 7. Okt. (W. Portmann).

**Rohrweihe 2005**



**Kornweihe (*Circus cyaneus*) 1330**

Je 1 Ex. am 27. Jan. (J. Hartmann), 27. Feb. (M. Suter), 6. März (A. Weiss, T. Stahel), 28. März (J. Hartmann) und 18. Dez. (A. Sutter).

**Wiesenweihe (*Circus pygargus*) 1350**

1 W am 22. Apr. (T. Stahel).

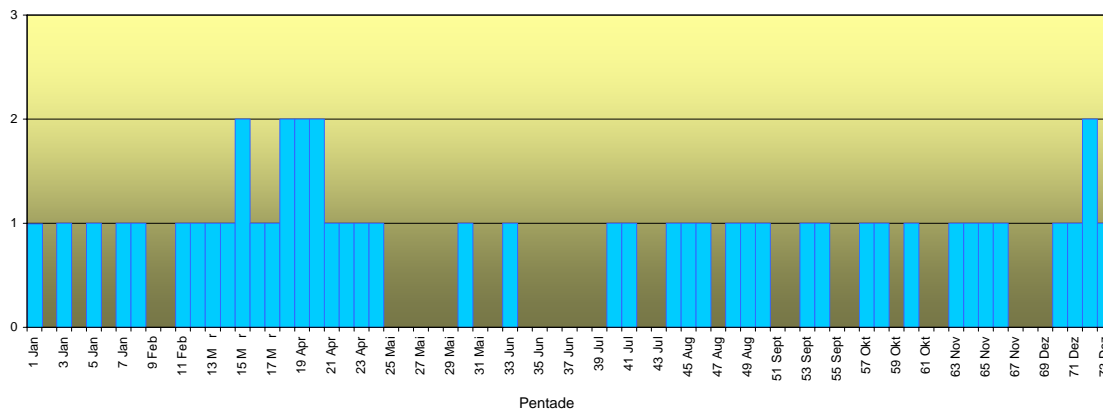
**unbest. Weihe (*Circus sp.*) 1369**

1 Ex. am 27. Feb. (J. Gisiger).

**Habicht (*Accipiter gentilis*) 1110**

Einzelne Ex. können ganzjährig beobachtet werden.

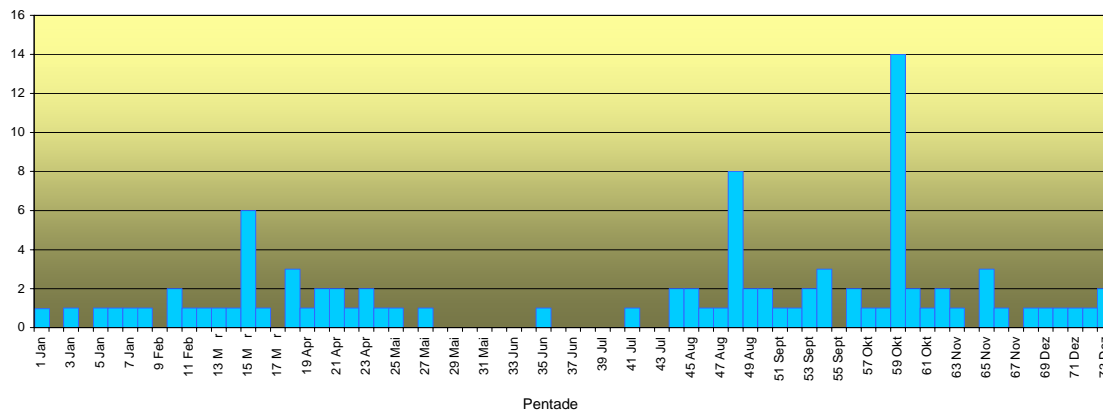
**Habicht 2005**



**Sperber (*Accipiter nisus*) 1130**

Während FZ max. 5-6 Ex. am 15. März (D. Marques, P. Nietlisbach). Während HZ max. 8 Ex. am 28. Aug. (G. Oesterheld) und 14 Ex. am 22. Okt. (A. Sutter).

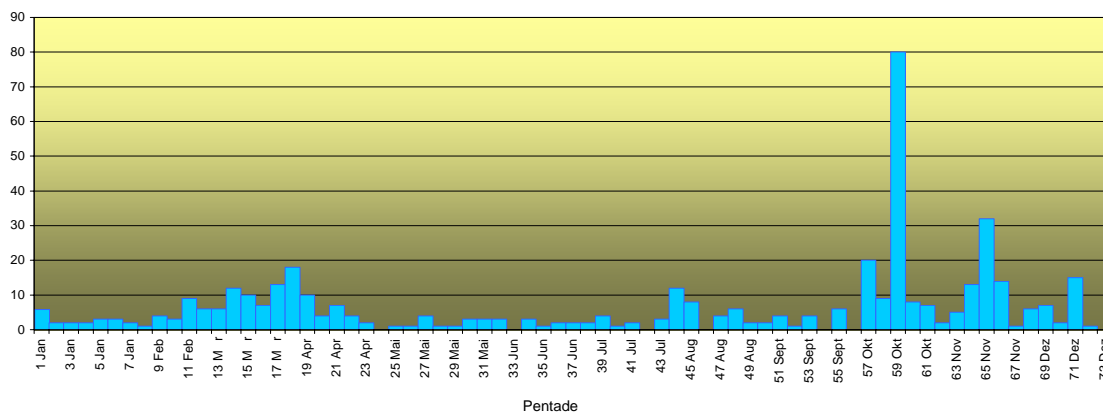
**Sperber 2005**



**Mäusebussard (*Buteo buteo*) 1150**

Mäusebussarde können ganzjährig beobachtet werden. Während FZ max. 18 Ex. am 28. März (J. Hartmann), während HZ max. 80 Ex. am 22. Okt. (A. Sutter).

**M usebussard 2005**

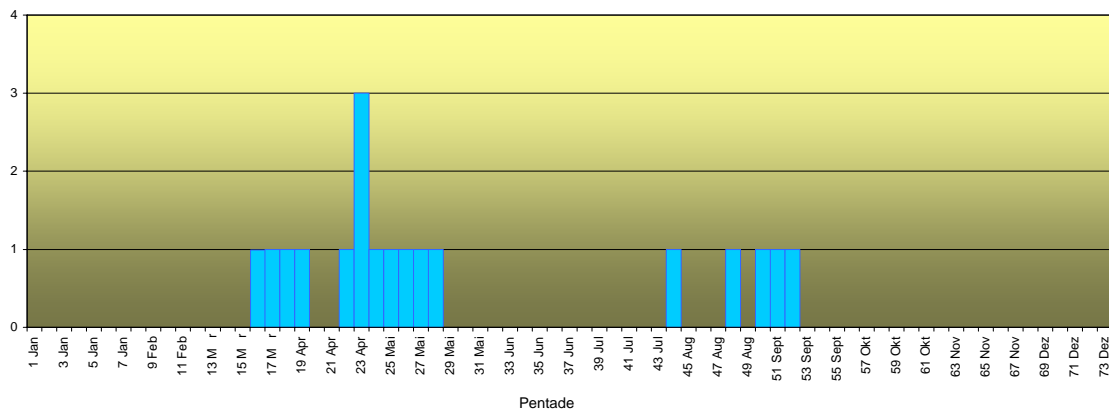


**Fischadler (*Pandion haliaetus*) 1380**

Erste Beob. 1 Ex. am 18. März (A. Sutter), max. 3 Ex. am 21. Apr. (E. Weiss), letzte Beob. 1 Ex. am 16. Mai (E. Weiss). Erste Beob. HZ 1 Ex. am 4. Aug. (R. Lévêque, R. Freuler), letzte Beob. 1 Ex. am 17. Sept. (M. Suter).



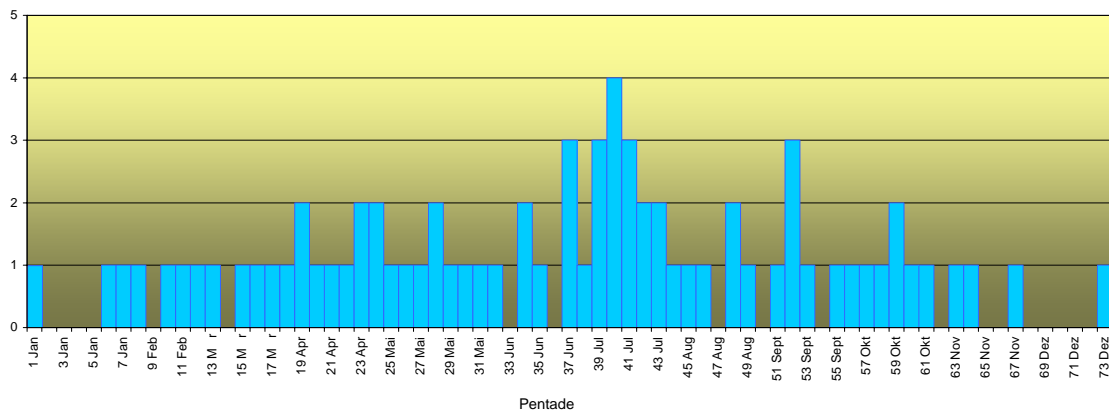
Fischadler 2005



Turmfalke (*Falco tinnunculus*) 1480

Turmfalke können ganzjährig beobachtet werden. Auf Hochspannungsmast hat 1 Paar erfolgreich gebrütet (T. Stahel, W. Portmann).

Turmfalke 2005



Rotfussfalke (*Falco vespertinus*) 1460

1 Ex. am 24. Mai (G. Oesterhelt, J. Hartmann).

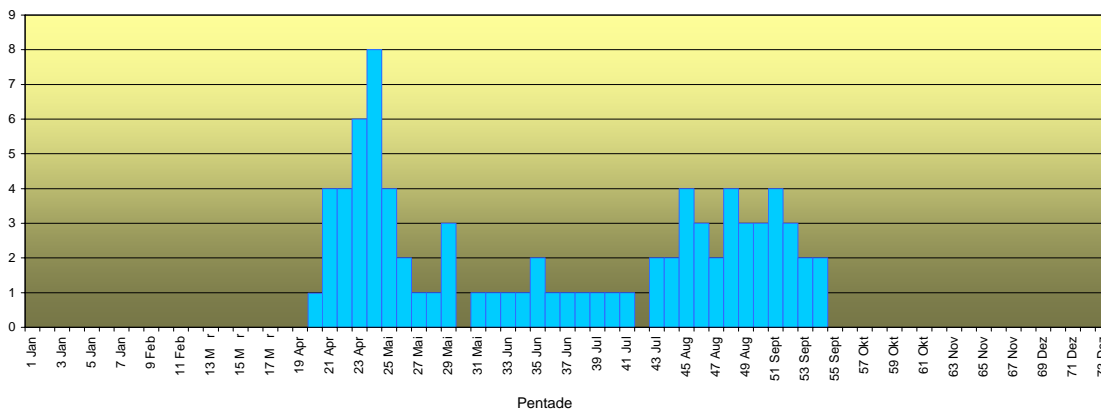
Merlin (*Falco columbarius*) 1450

Je 1 Ex. am 15. Jan. (M. Güntert, W. Portmann) und 23. Sept. (A. Sutter).

Baumfalke (*Falco subbuteo*) 1430

Erste Beob. FZ 1 Ex. am 6. Apr. (W. Portmann), max. 8 Ex. am 26. Apr. (H. Klopfenstein). Die Art kann während des ganzen Sommers beobachtet werden. Während HZ max. 3 Ex. an versch. Tagen. Letzte Beob. 2 Ex. am 23. Sept. (A. Sutter).

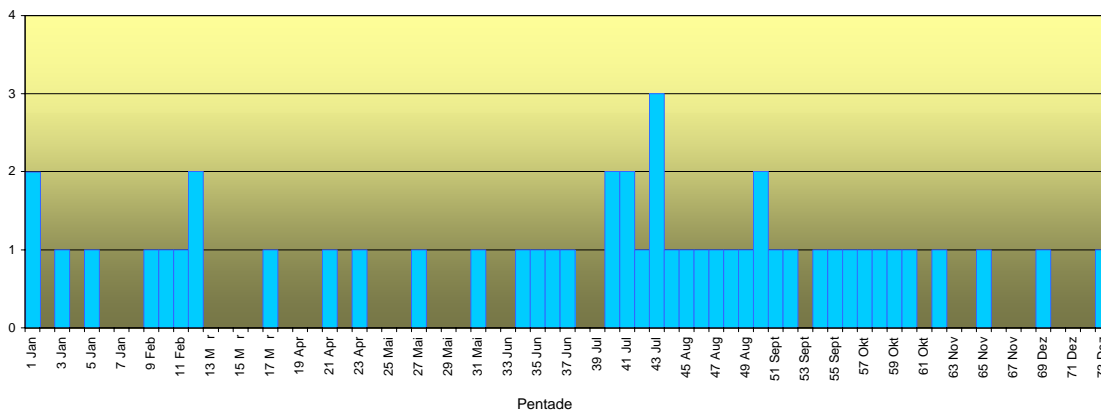
**Baumfalke 2005**



**Wanderfalke (*Falco peregrinus*) 1420**

Wanderfalken können mehr oder weniger ganzjährig am Klingnauer Stausee beobachtet werden.

**Wanderfalke 2005**



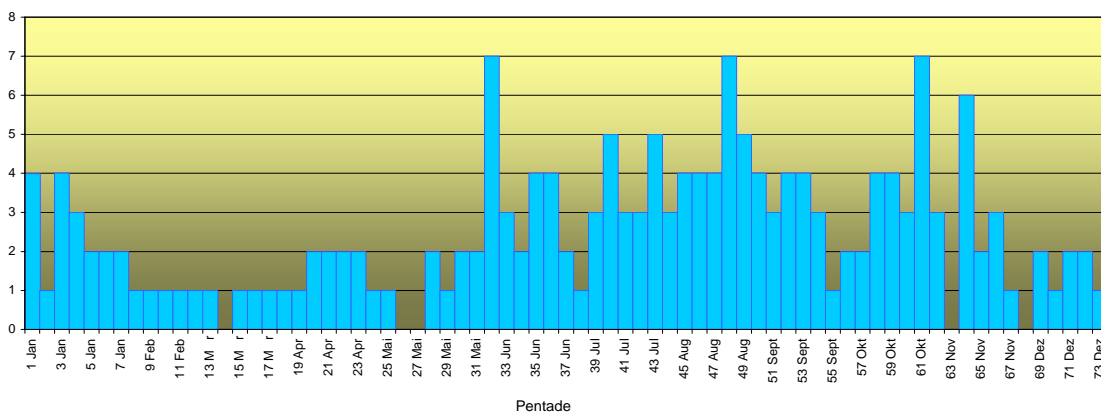
**Wachtel (*Coturnix coturnix*) 1610**

1 Ex. am 2. Mai (R. Gautier)

**Wasserralle (*Rallus aquaticus*) 1670**

Mitte-Januar-Bestand 4 Ex. (M. Güntert, W. Portmann). Mind. 2 erfolgreich Bruten (div. Beob.)

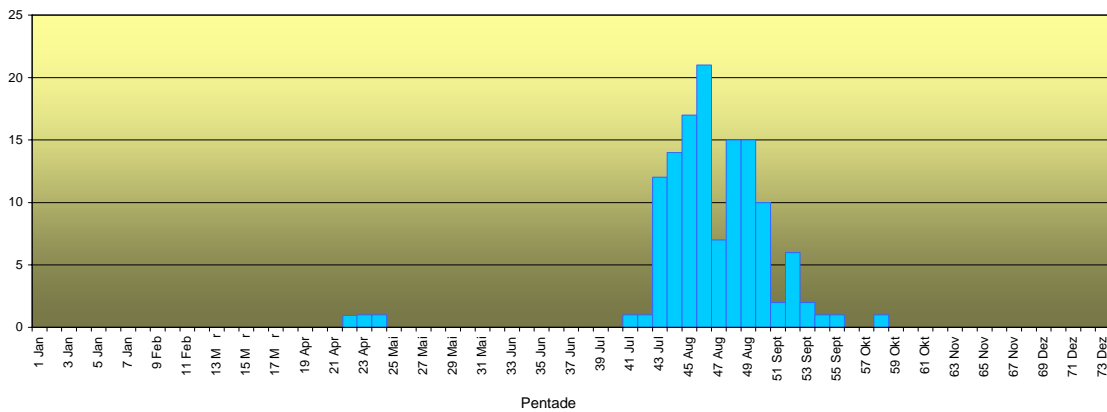
**Wasserralle 2005**



**Tüpfelsumpfhuhn (*Porzana porzana*) 1710**

FZ: 1 Ex. vom 16. bis 26. Apr. (E. Sauser, S. Stutz, T. Stahel, W. Zanola). Beginn HZ 1 Ex. am 22. Juli (T. Stahel), max. 21 Ex. am 17. Aug. (W. Portmann), letzte Beob. 1 Ex. am 13. Okt. (W. Portmann).

**T pfelsumpfhuhn 2005**



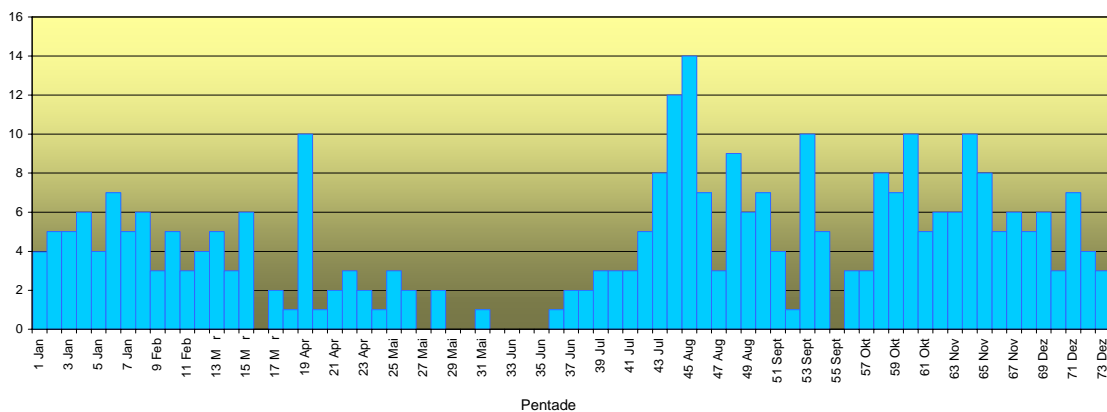
**Kleines Sumpfhuhn (*Porzana parva*) 1690**

1 Ex. am 22. Apr. (T. Stahel) und 1 Ex. im Jugendkleid vom 30. Juli bis 13. Aug. (T. Stahel, J. Hartmann, W. Portmann, S. Keller, F. Kurz, L.&K. Felix, M. Burkhardt).

**Teichhuhn (*Gallinula chloropus*) 1730**

Mitte-Januar-Bestand 2 Ex. (M. Güntert, W. Portmann), max. Winterbestand 7 Ex. am 27. Jan. Während FZ max. ca. 10 Ex. am 3. Apr. (H. Schmaljohann). Mind. 4 Bruten (T. Stahel).

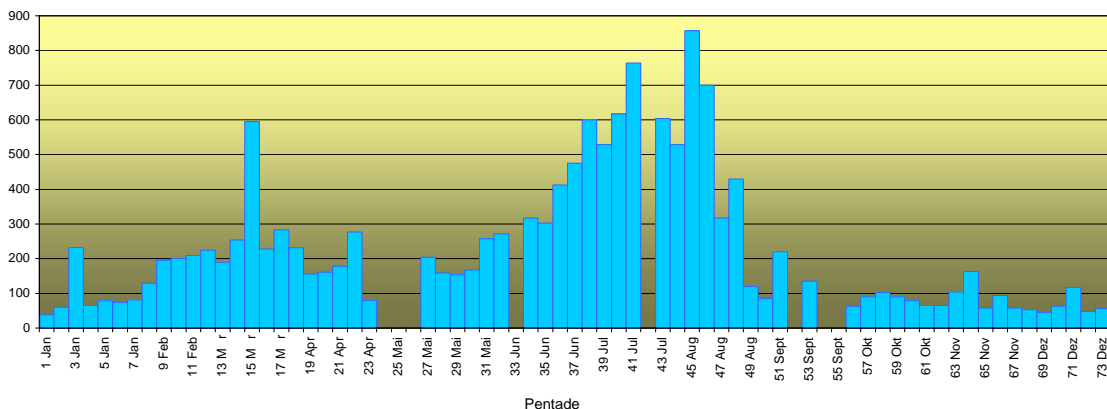
**Teichhuhn 2005**



**Blässhuhn (*Fulica atra*) 1770**

Mitte-Januar-Bestand 233 Ex. (M. Güntert, W. Portmann). Während FZ max 595 Ex. am 13. März (M. Güntert, W. Portmann). Erste Jungen ab 22. Apr. (R. Lévêque), Anzahl Bruten nicht eruierbar, jedoch mindst. 21 Nester am 11. Mai (W. Portmann). Während HZ max. 857 Ex. am 13. Aug. (M. Güntert, W. Portmann).

**Blässhuhn 2005**

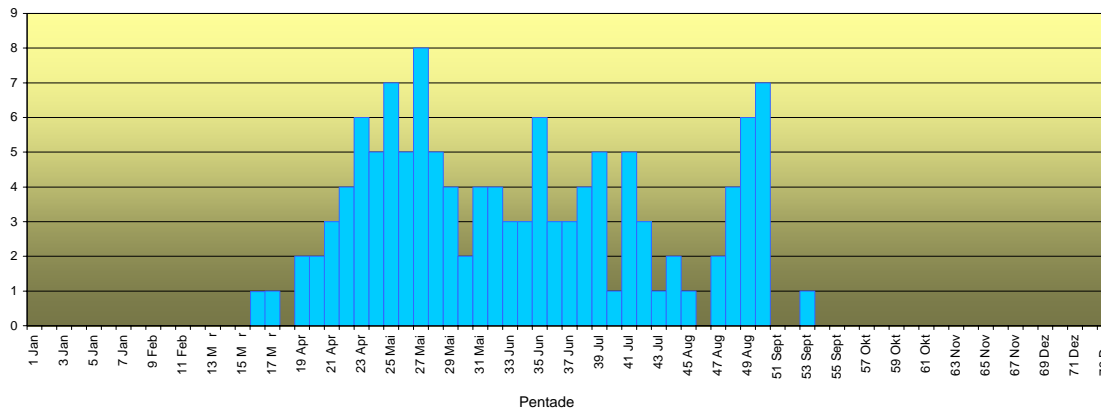


**Kranich (*Grus grus*) 1640**  
 16 Ex. am 29. März (G. Oesterhelt)

**Stelzenläufer (*Himantopus himantopus*) 2400**  
 4 Ex. am 20. und 21. Apr. (T. Roth, T. Stahel, A. Weiss, S. Stutz, E. Weiss, A. Sutter, G. Oesterhelt) und 2 Ex. am 12. Mai (J. Hartmann).

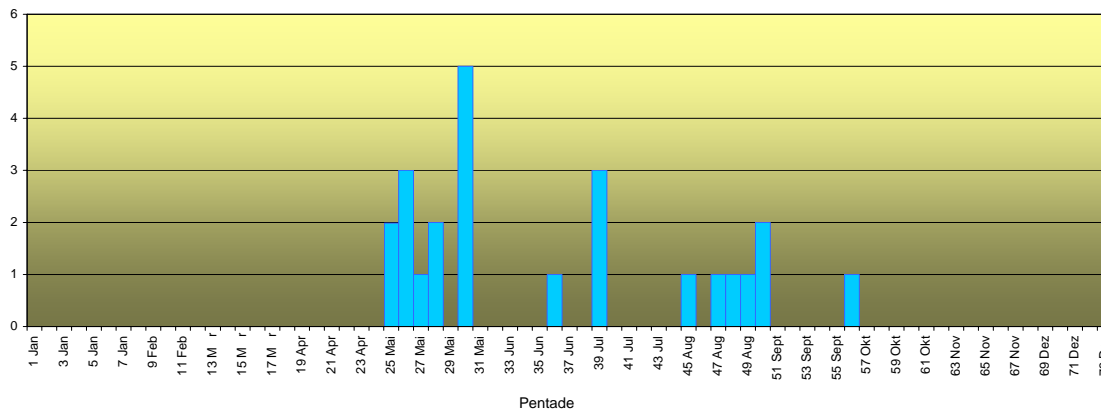
**Flussregenpfeifer (*Charadrius dubius*) 1920**  
 Erste Beob. 1 Ex. am 17. März (M. Suter). Während FZ max. 8 Ex. am 11. Mai (W. Portmann). An versch. Tagen wurde Balzverhalten beobachtet und am 10. Juli 2 ad mit 3 Jungen gemeldet (W. Portmann). Während HZ max. 7 Ex. am 5. Sept. (M. Suter), letzte Beob. 1 Ex. am 18. Sept. (E. Sauser).

Flussregenpfeifer 2005



**Sandregenpfeifer (*Charadrius hiaticula*) 1910**  
 Erste Beob. 2 Ex. am 1. Mai (S. Keller), während FZ max. 5 Ex. am 29. Mai (J. Hartmann). 1 Ex. am 26. Juni und 3 Ex. am 12. Juli. Der HZ fiel mit 1-2 Ex. eher bescheiden aus. Letzte Beob. 1 Ex. am 7. Okt. (A. Sutter, W. Portmann).

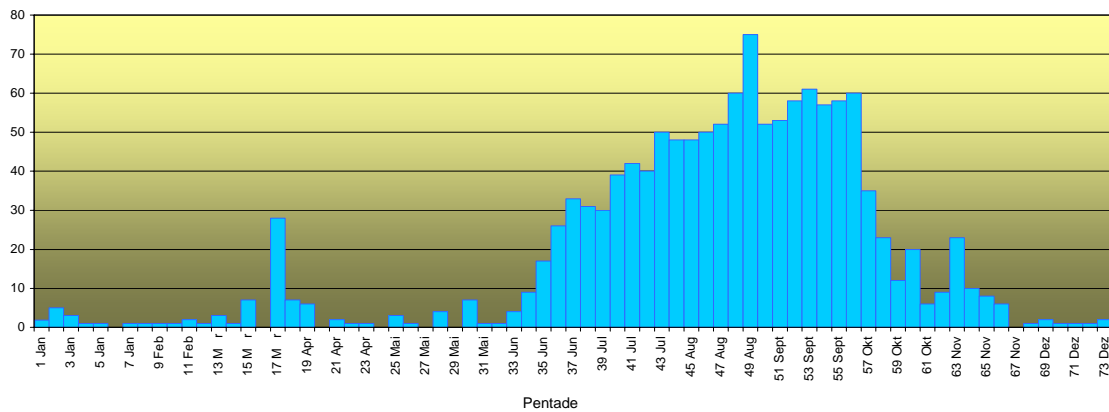
Sandregenpfeifer 2005



**Kiebitzregenpfeifer (*Pluvialis squatarola*) 1870**  
 Während HZ 1-2 Ex. vom 6. bis 17. Okt. (div. Beob. ).

**Kiebitz (*Vanellus vanellus*) 1850**  
 1 Ex. hat überwintert. FZ fiel mit max. 28 Ex. am 25. März bescheiden aus (J. Hartmann, F. Kurz). Keine Brutmeldungen. Während der Mauserzeit wurden bis 75 Ex. am 30. Aug. gemeldet (R. Lévêque). Mauser- und Zugvögel können kaum getrennt werden.

Kiebitz 2005

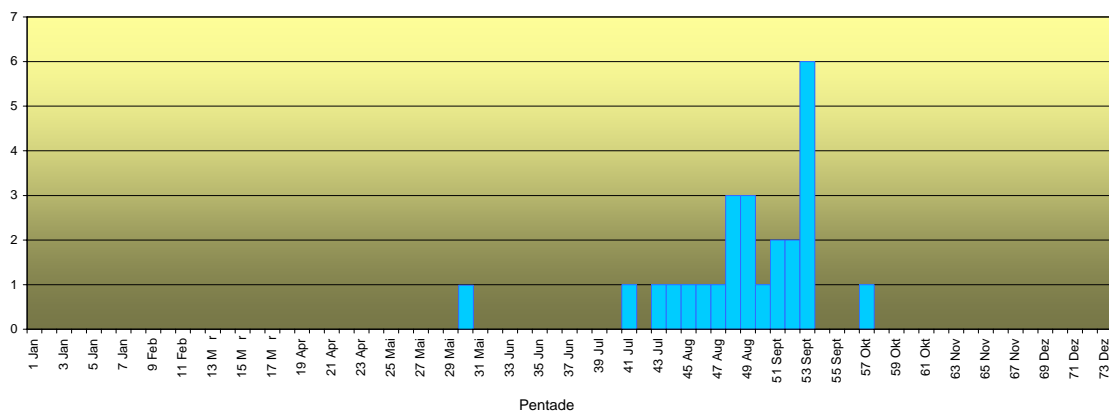


**Knutt (*Calidris canutus*) 2250**  
 2 Ex vom 23. bis 29. Aug. (div. Beob.)

**Sanderling (*Calidris alba*) 2240**  
 2 Sanderlinge im Prachtkleid und 3 im Schlichtkleid am 9. Mai (W. Leuthold-Glitz) und 1 Ex. am 4. Aug. (G. Oesterheld).

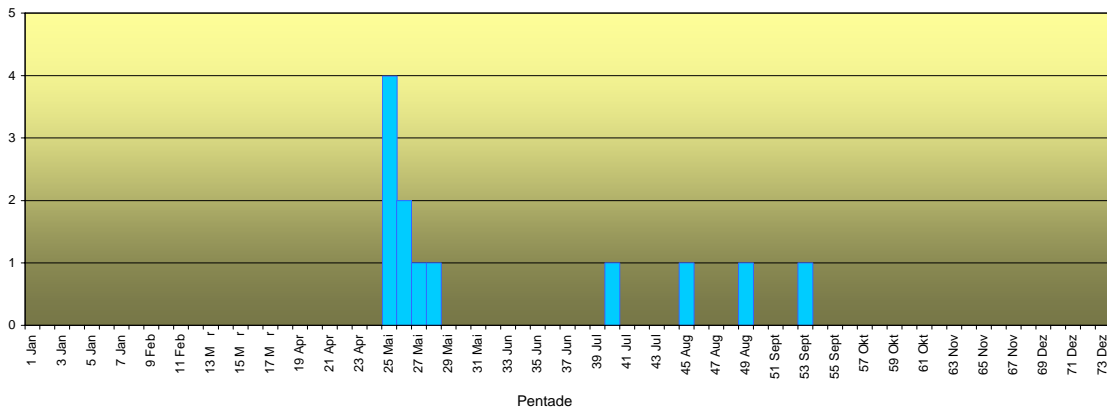
**Zwergstrandläufer (*Calidris minuta*) 2270**  
 Während FZ 1 Ex. vom 27. bis 29. Mai (D. Kleiner, J. Hartmann, E. Weiss). Beginn HZ 1 Ex. am 22. Juli (T. Stahel), max. 6 Ex. am 20. Sept. (G. Fischer), letzte Beob. 1 Ex. am 11. Okt. (F. Kurz).

Zwergstrandläufer 2005



**Temminckstrandläufer (*Calidris temminckii*) 2280**  
 Beginn FZ 3-4 Ex. am 1. Mai (=Maximum) (W. Portmann, S. Bächli), letzte Beob. 1 Ex. am 16. Mai (E. Weiss). Während HZ je 1 Ex. am 19. Juli (T. Stahel, J. Hartmann, A. Sutter), 11. Aug. (R. Lévêque), 1. Sept. (M. Suter) und 20. Sept. (G. Fischer).

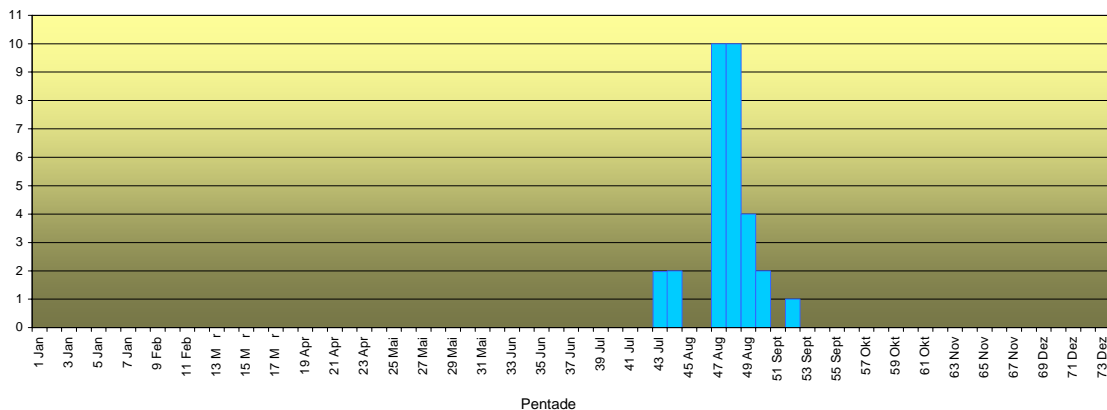
Temminckstrandl ufer 2005



**Sichelstrandläufer (*Calidris ferruginea*) 2360**

Keine Meldung aus dem Frühjahrszug. Beginn HZ 2 Ex. am 3. Aug. (S. Stutz), max. 10 Ex. vom 23. bis 26. Aug. (div. Beob.), letzte Beob. 1 Ex. am 16. Sept. (A. Weiss).

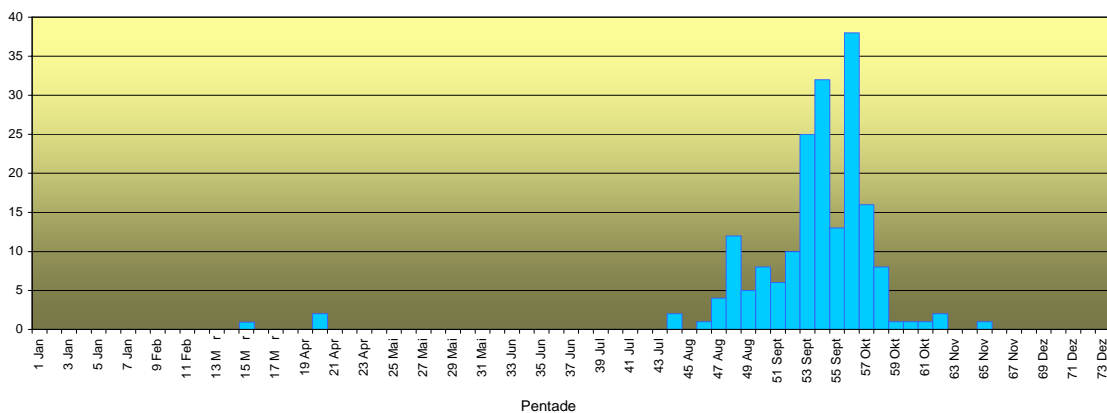
Sichelstrandl ufer 2005



**Alpenstrandläufer (*Calidris alpina*) 2350**

Der Frühjahrszug fiel wie jedes Jahr bescheiden aus: 1 Ex. am 14. März (W. Leuthold-Glinz) und 2 Ex. vom 8. bis 10. Apr. (T. Stahel, J. Hartmann, S. Stutz, E. Sauser). Beginn HZ 1 Ex. am 6. Aug. (div. Beob.), max. 38 Ex. am 5. Okt. (J. Hartmann), letzte Meldung 1 Ex. am 19. Nov. (A. Sutter, J. Hartmann).

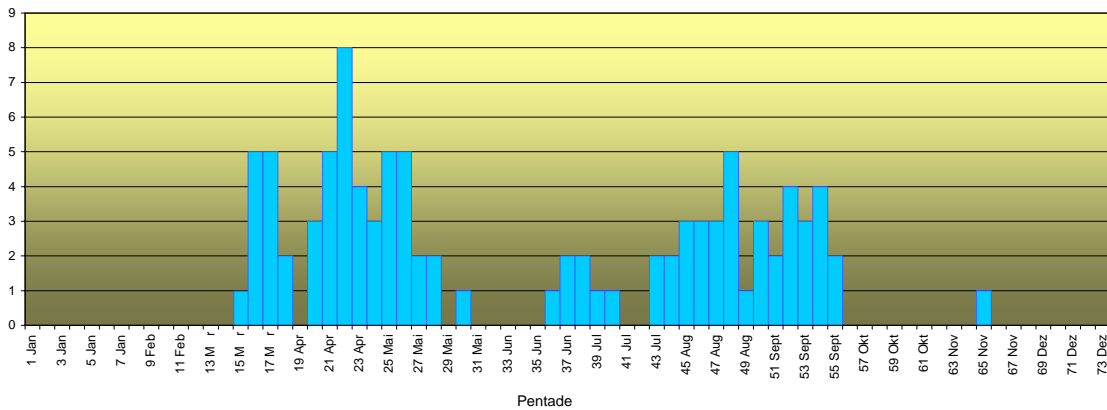
Alpenstrandl ufer 2005



**Kampfläufer (*Philomachus pugnax*) 2390**

Beginn FZ 1 Ex. am 15. März (div. Beob.), max. 8 Ex. am 19. Apr. (S. Stutz, T. Stahel), letzte Meldung 1 Ex. am 27. Mai (D. Kleiner, J. Hartmann). Beginn HZ 1 Ex. am 25. Juni (E. Sauser), max. 5 Ex. am 27. Aug. (P. Brändli), letzte Meldung 1 Ex. erst am 19. Nov. (A. Sutter, J. Hartmann).

Kampfl ufer 2005



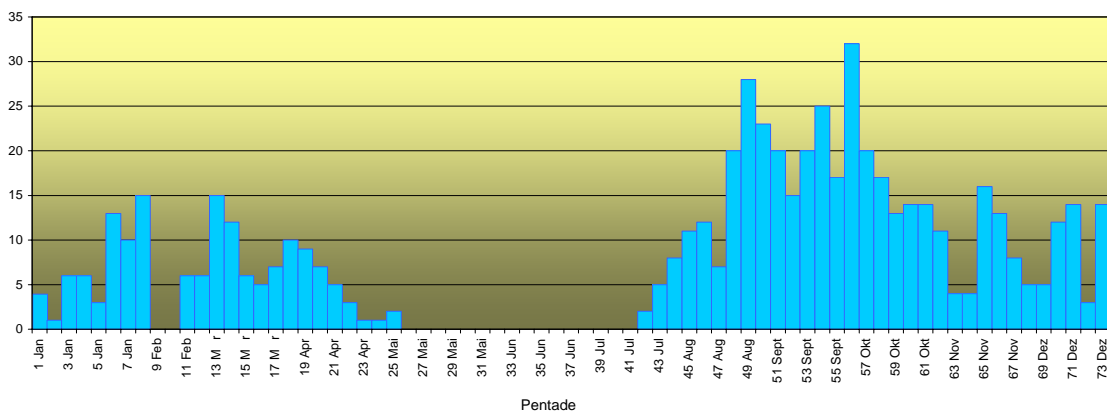
**Zwergschneffe** (*Lymnocyrtus minimus*) 2220

1-3 Ex. am 23. Jan. (H. Schmaljohann, W. Portmann, J. Hartmann), 2 Ex. am 20. Feb. (S. Stutz, T. Stahel, E. Sauser, W. Portmann), 1-2 Ex. am 26. und 27. Feb. (W. Portmann, J. Gisiger) und je 1 Ex. am 6. März (A. Weiss), 19. März (T. Stahel) sowie am 24. und 25. März (A. Sutter, W. Portmann).

**Bekassine** (*Gallinago gallinago*) 2210

4 Ex. haben überwintert. Während FZ max. 15 Ex. am 8. Feb. (J. Hartmann) und 4. März (J. Hartmann). Die Lücke vom 9. bis 19. Feb. ist unerklärlich. Letzte Meldung FZ 2 Ex. am 4. Mai (W. Portmann). Beginn HZ 2 Ex. am 25. Juli (T. Stahel), max. 28. Ex. am 2. Sept. (R. Wüst-Graf) und zweites Maximum mit 32 Ex. am 7. Okt. (A. Sutter). Winterbestand 2005/06 14 Ex.

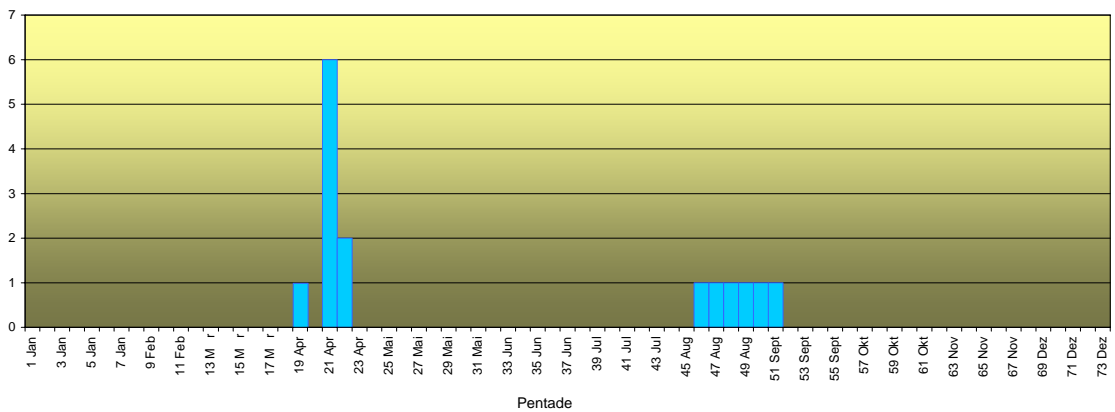
Bekassine 2005



**Uferschneffe** (*Limosa limosa*) 2030

Erste Beob. FZ 1 Ex. am 2. Apr. (W. Portmann, J. Hartmann, M. Schweizer), max. 6 Ex. am 13. Apr. (S. Stutz, T. Stahel, M. Leuzinger), letzte Meldung 2 Ex. am 19. Apr. (S. Stutz, T. Stahel). Während HZ 1 Ex. vom 16. Aug. bis 11. Sept. (div. Beob.).

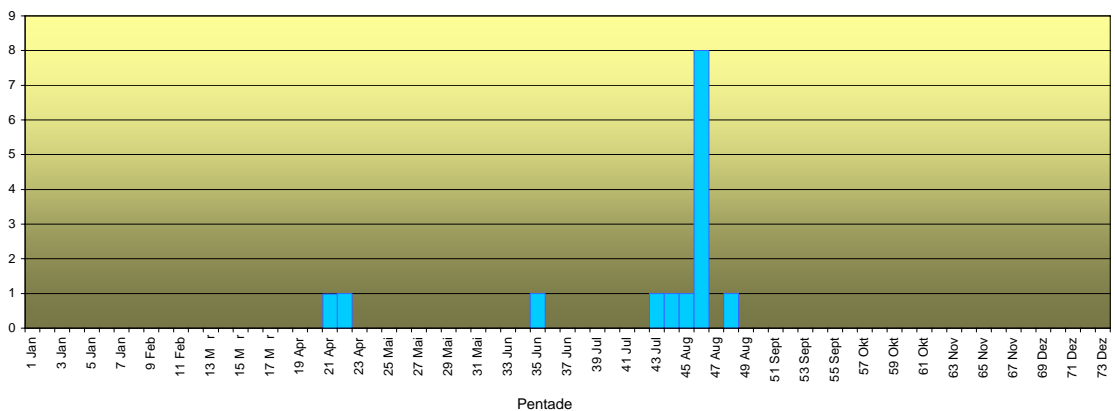
**Uferschnepfe 2005**



**Regenbrachvogel (*Numenius phaeopus*) 2000**

Während FZ 1 Ex. vom 13. bis 18. Apr. (M. Leuzinger, E. Weiss, T. Stahel, M. Suter). Eine eher aussergewöhnliche Beobachtung betrifft 1 Ex. am 23. Juni (E. Weiss, S. Stutz, T. Stahel). Beginn HZ 1 Ex. am 31. Juli (S. Keller), max. 8 Ex. am 14. Aug. (neues Maximum) (E. Weiss, W. Portmann).

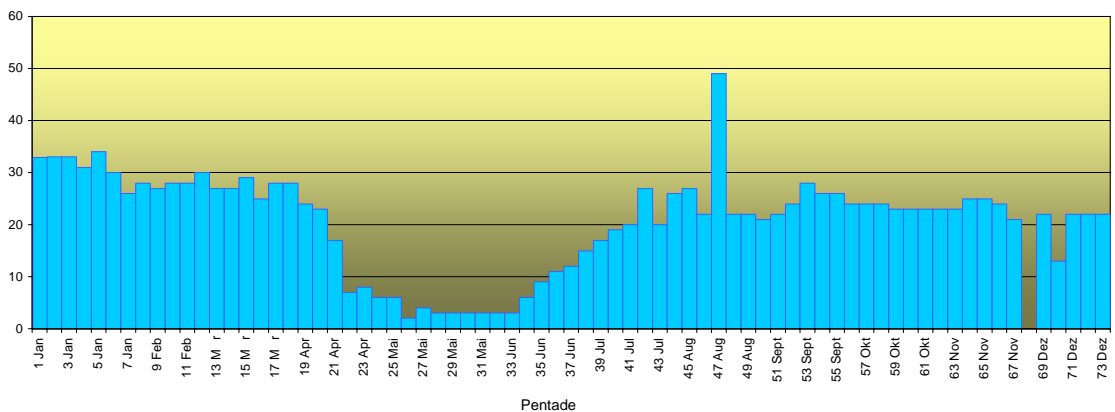
**Regenbrachvogel 2005**



**Grosser Brachvogel (*Numenius arquata*) 2020**

Über 30 Ex. haben am Klingnauer Stausee überwintert. Ein eigentlicher Frühjahrszug kann nicht ausgemacht werden. Im Mai (Brutzeit) hielten sich stets 1-4 Ex. auf den Schlickflächen oder benachbarten landwirtschaftlich genutzten Feldern auf. Deutlicher Anstieg ab Mitte Juni, eine erstaunlich hohe Zahl von mind. 49 Ex. am 23. Aug. (M. Suter). Ab September mehr oder weniger konstanter Bestand von etwa 22 Ex.

**Grosser Brachvogel 2005**



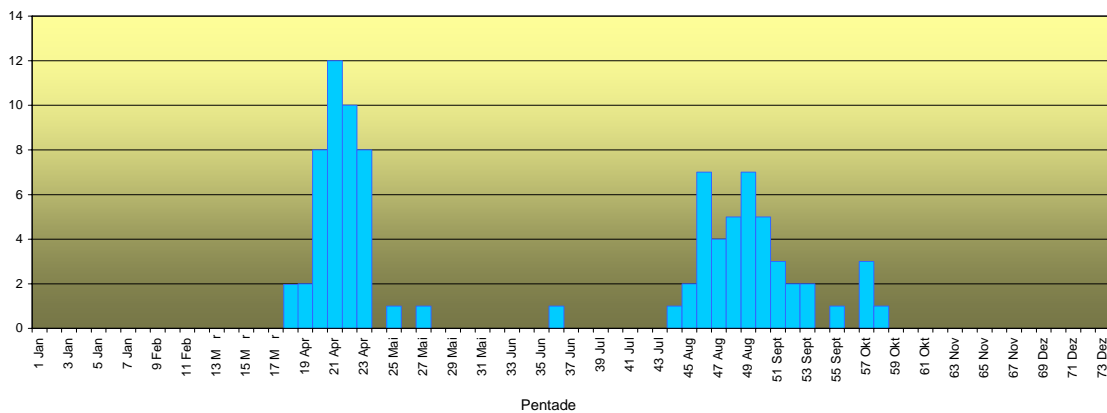
**Dunkler Wasserläufer (*Tringa erythropus*) 2050**

Beginn FZ 1 Ex. am 29. März (G. Oesterheldt), max. 12 Ex. am 13. Apr. (S. Stutz), letzte Meldung 1 Ex. am



11. Mai (F. Sigg). Ungewöhnliche Beobachtung von 1 Ex. am 26. Juni (J. Hartmann, W. Portmann, F. Kurz). Beginn HZ 1 Ex. am 4. Aug. (G. Oesterhelt), max. 7 Ex. am 18. Aug. (J. Hartmann) und 2. Sept. (F. Sigg), letzte Beob. 1 Ex. am 14. Okt. (F. Amann).

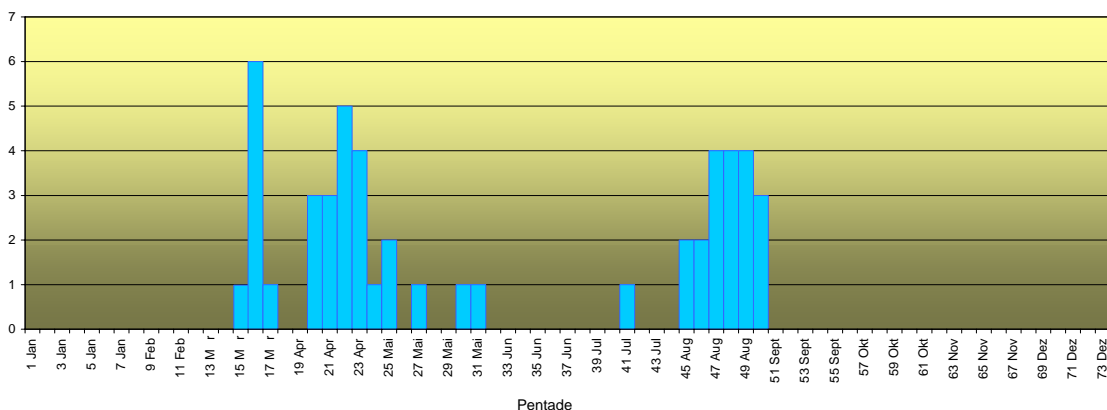
Dunkler Wasserläufer 2005



**Rotschenkel (*Tringa totanus*) 2060**

Beginn FZ 1 Ex. am 16. März (P. Jascur), max. 6 Ex. am 17. März (2562) und 5 Ex. am 20. Apr. (A. Weiss), letzte Beob. 1 Ex. am 31. Mai (J. Hartmann). Beginn HZ 1 Ex. am 24. Juli (E. Sauser), max. 4 Ex. vom 20. bis 27. Aug. (div. Beob.), letzte Beob. 3 Ex. am 4. Sept. (C. Müller, S. Stutz, E. Sauser, M. Alig, M. Rudin).

Rotschenkel 2005



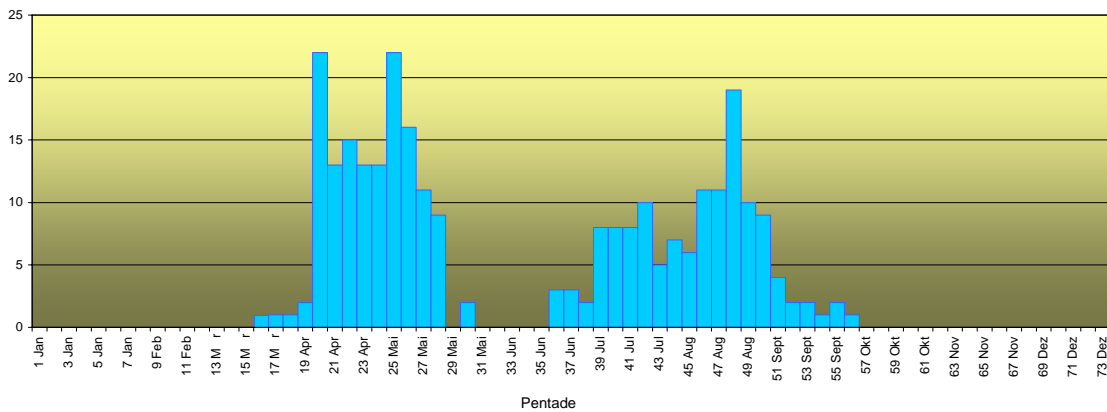
**Teichwasserläufer (*Tringa stagnatilis*) 2080**

1 Ex. am 8. und 9. Aug. (G. Oesterhelt, S. Stutz, A. Weiss, T. Stahel, C. Beerli).

**Grünschenkel (*Tringa nebularia*) 2090**

Erste Meldung FZ 1 Ex. am 19. März (T. Stahel, D. Kronauer), max. 22 Ex. am 8. Apr. (T. Stahel, J. Hartmann) und 5. Mai (E. Weiss, S. Stutz), letzte Beob. 2 Ex. am 28. Mai (E. Weiss, T. Stahel, J. Hartmann). Beginn HZ 3 Ex. am 27. Juni (J. Hartmann), max. 19 Ex. am 26. Aug. (S. Stutz, J. Hartmann), letzte Beob. 1 Ex. am 5. Okt. (J. Hartmann).

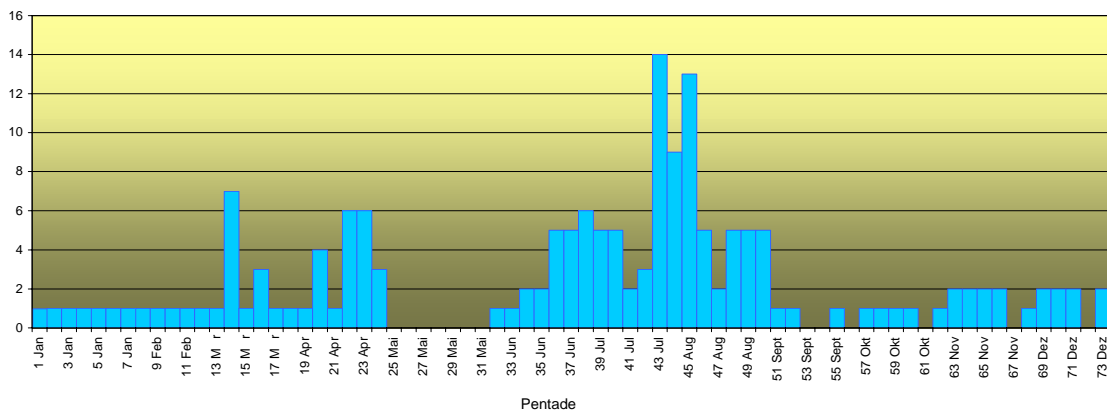
Gr nschenkel 2005



**Waldwasserläufer (*Tringa ochropus*) 2110**

1 Ex. hat überwintert. Während FZ max. 7 Ex. am 8. März (J. Hartmann), letzte Meldung 1 Ex. am 29. Apr. (E. Weiss). Beginn HZ 1 Ex. bereits am 8. Juni (J. Hartmann), 1. Maximum mit 6 Ex. am 7. Juli und 2. Maximum mit 14 Ex. am 3. Aug. (S. Stutz, T. Stahel). 1-2 Ex. scheinen wieder den Winter 2005/06 am Klingnauer Stausee verbringen zu wollen.

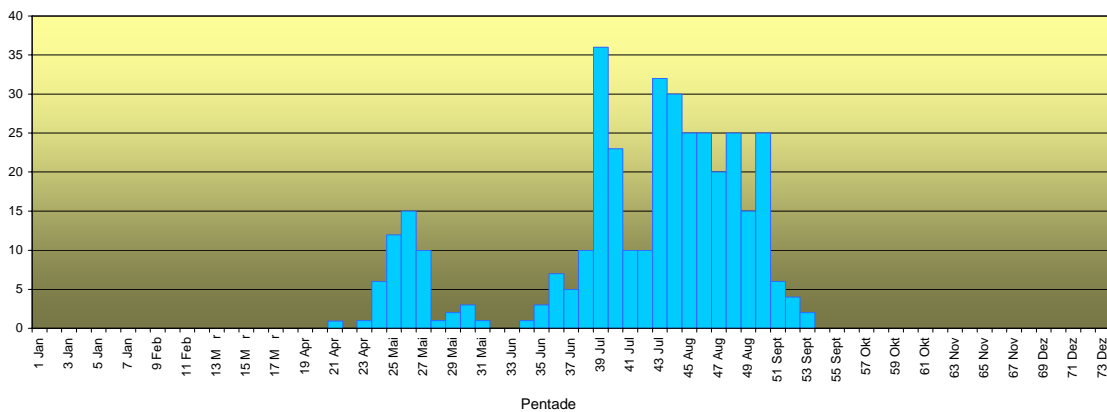
Waldwasserläufer 2005



**Bruchwasserläufer (*Tringa glareola*) 2130**

Beginn FZ 1 Ex. am 13. Apr. (S. Stutz, T. Stahel), max. 15 Ex. am 10. Mai (G. Oesterhelt), letzte Beob. 1 Ex. am 2. Juni (T. Stahel). Beginn HZ 1 Ex. am 18. Juni (J. Hartmann, W. Portmann), 1. Maximum von 36 Ex. am 12. Juli (F. Kurz), 2. Maximum von 32 Ex. am 3. Aug. (S. Stutz), letzte Meldung 1 Ex. am 20. Sept. (M. Suter).

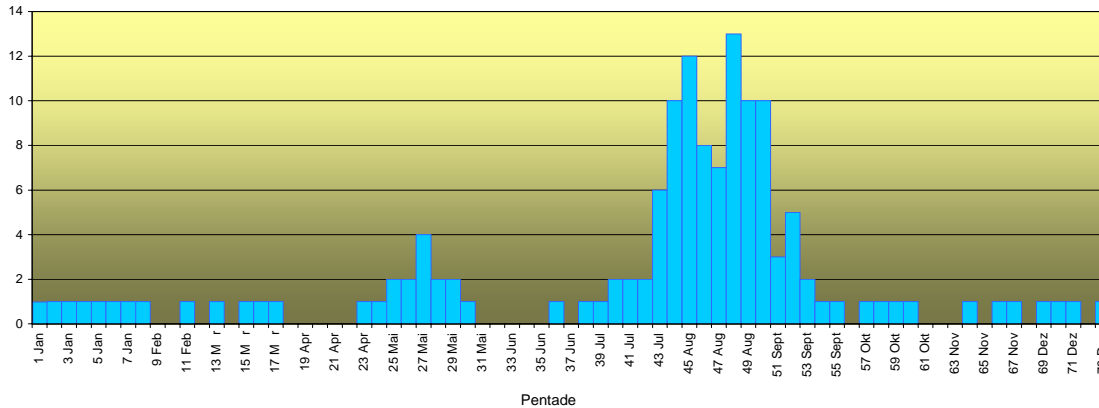
Bruchwasserläufer 2005



**Flussuferläufer (*Actitis hypoleucos*) 2140**

1 Ex. hat überwintert. Während FZ max. 4 Ex. am 13. Mai (U. Kägi), letzte Beob. 1 Ex. am 28. Mai (J. Hartmann). Beginn HZ 1 Ex. am 27. Juni (J. Hartmann), max. 12 Ex. am 13. Aug. (M. Güntert, W. Portmann) und 13 Ex. am 28. Aug. (G. Oesterheld). 1 Ex. scheint den Winter 2005/06 wieder am Klingnauer Stausee verbringen zu wollen.

Flussuferläufer 2005



**Steinwälzer (*Arenaria interpres*) 2180**

2 Ex. vom 24. bis 28. Aug. (div. Beob.).

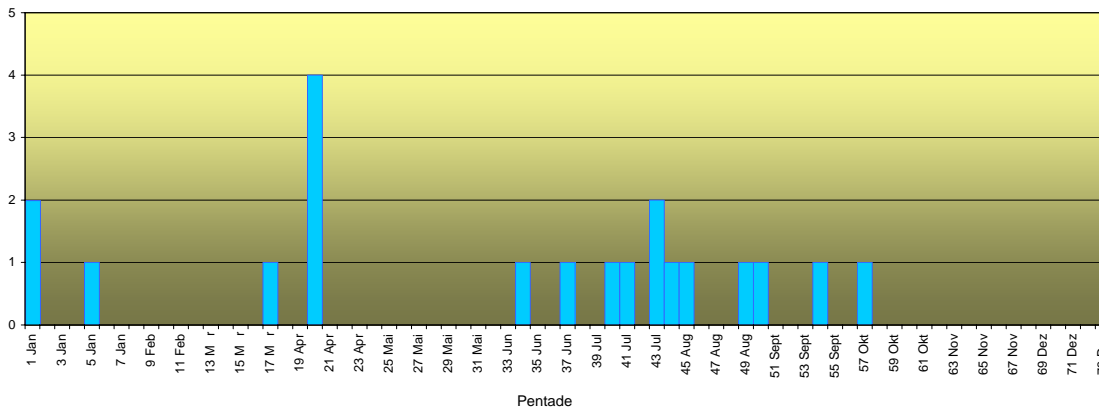
**unbest. Raubmöwe 2529**

1 Ex. am 25. Aug. (D. Hagist).

**Schwarzkopfmöwe (*Larus melanocephalus*) 2620**

Unstehes Auftreten: u.a. 2 Ex. am 5. Jan. (M. Suter), 4 Ex. am 10. Apr. (S. Stutz, T. Stahel). Während HZ je 1 Ex zwischen 17. Juni und 8. Okt. und 2 Ex. (1ad, 1 diesj.) am 3. Aug. (S. Stutz, T. Stahel).

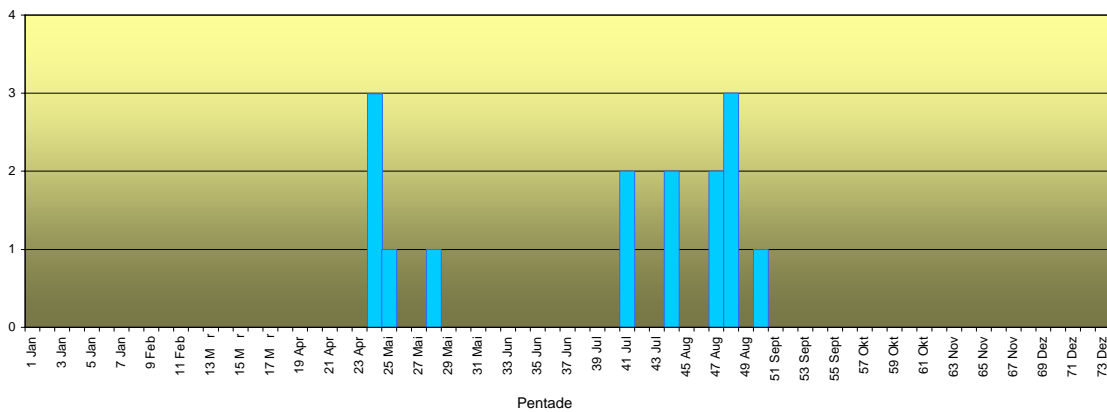
Schwarzkopfmöwe 2005



**Zwergmöwe (*Larus minutus*) 2660**

Beginn FZ 2 Ex. am 26. Apr. (W. Zanola, H. Klopfenstein, E. Weiss), max. 3 Ex. am 29. Apr. (M. Burkhardt, W. Portmann), letzte Beob. 1 Ex. am 19. Mai (E. Weiss, S. Stutz, P. Grimm, J. Hartmann). Beginn HZ 2 Ex. am 21. Juli (W. Leuthold-Glinz), max. 3 Ex. am 24. und 25. Aug. (div. Beob.), letzte Beob. 1 Ex. am 3. Sept. (W. Portmann).

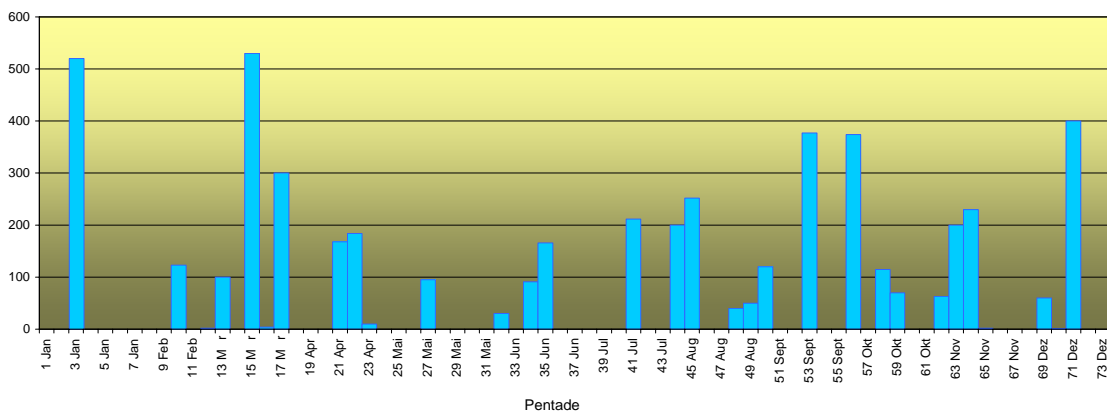
Zwergm we 2005



**Lachmöwe (*Larus ridibundus*) 2630**

Unvollständiges Bild, da Lachmöwen meist nicht gezählt werden. Mitte-Januar-Bestand 521 Ex. (Schlafplatzzählung) (M. Güntert, W. Portmann). Das Brutgeschehen ist unklar. M. Güntert / W. Portmann berichten am 16. Apr. von Nestbautätigkeiten. M. Alig berichtet am 16. Mai über sicheres Brüten und am 17. Juni meldet J. Hartmann 1 diesjähriges Junges. F. Kurz hat am 26. Juni einige juv. beobachtet, ob diese von erfolgreichen Bruten am Klingnauer Stausee stammt ist jedoch nicht klar. Ob Lachmöwen erfolgreich brüteten ist sehr ungewiss.

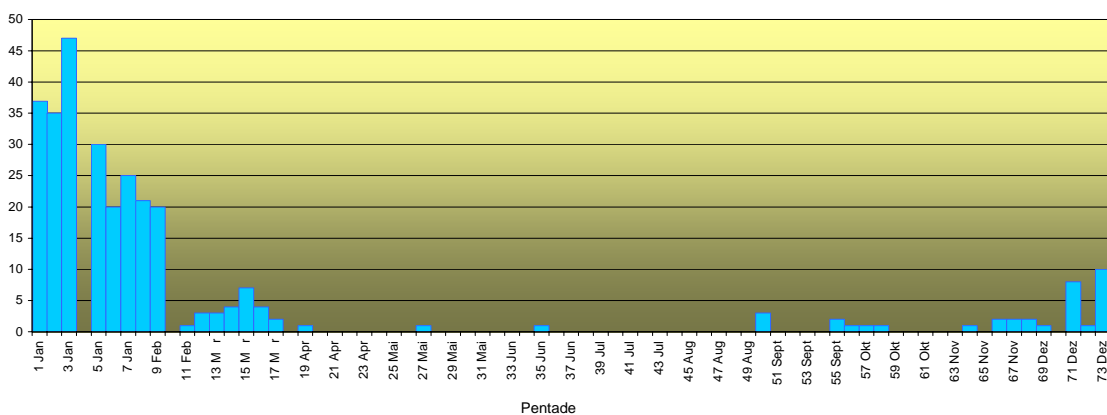
Lachm we 2005



**Sturmmöwe (*Larus canus*) 2550**

Mitte-Januar-Bestand nur 18 Ex. (M. Güntert, W. Portmann), max. Winterbestand 47 Ex. am 13. Jan. (J. Hartmann). Der Abzug der Wintergäste ist Anfang April bereits abgeschlossen. Am 14. Mai und 23. Juni wurde je 1 Ex. gesichtet (A. Sutter, S. Stutz, T. Stahel). Der Herbstzug ist mit 1-(3) Ex. sehr schwach und auch die Zahl der Wintergäste ist max. 10 Ex. sehr niedrig.

Sturmm we 2005



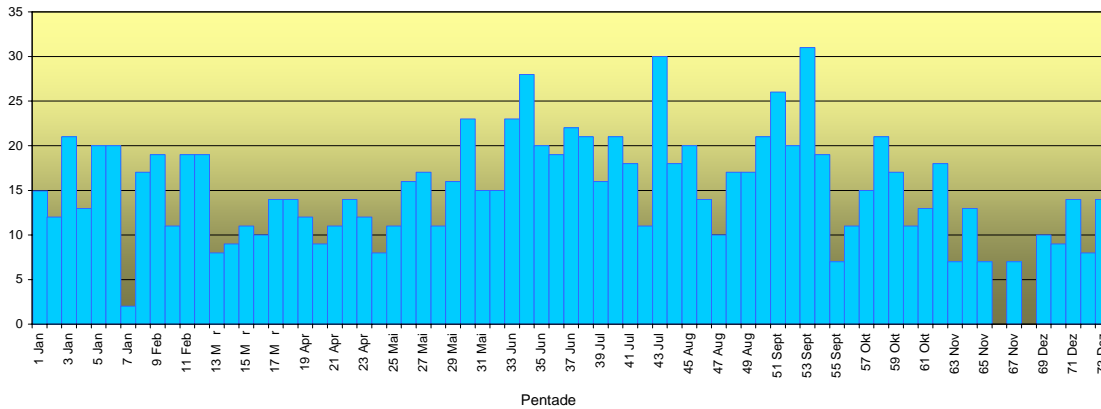
**Heringsmöwe (*Larus fuscus*) 2570**

Je 1 Ex. am 23. Jan. (M. Suter), 10. und 20. Apr. (S. Stutz, T. Stahel, A. Weiss) sowie am 6., 10. und 13. Mai (J. Hartmann, G. Oesterhelt, S. Stutz, U. Kägi). Während HZ ebenfalls je 1 Ex. am 24. und 27. Aug. (E. Weiss, A. Niffeler, J. Hartmann, P. Walser), letzte Beob. 1 Ex. am 18. Sept. (S. Stutz, T. Stahel, M. Güntert).

**Weisskopfmöwe (*Larus cachinnans*) 2560 / 2563**

Mitte-Januar-Bestand 8 Ex. (M. Güntert, W. Portmann), max. Winterbestand 21 Ex. am 12. Jan. (J. Hartmann). Brutgeschehen : insges. ca. 4 Brutpaare, darunter ein Elternteil mit rotem Ring 96A. Erste Jungen ab 29. Apr. (M. Burkhardt), total mind. 7 Junge.

Silber-/ Weisskopfm we 2005



**Raubseeschwalbe (*Sterna caspia*) 2740**

Je 1 Ex. am 22. Mai (P. Grimm) und 9. Sept. (A. Sutter).

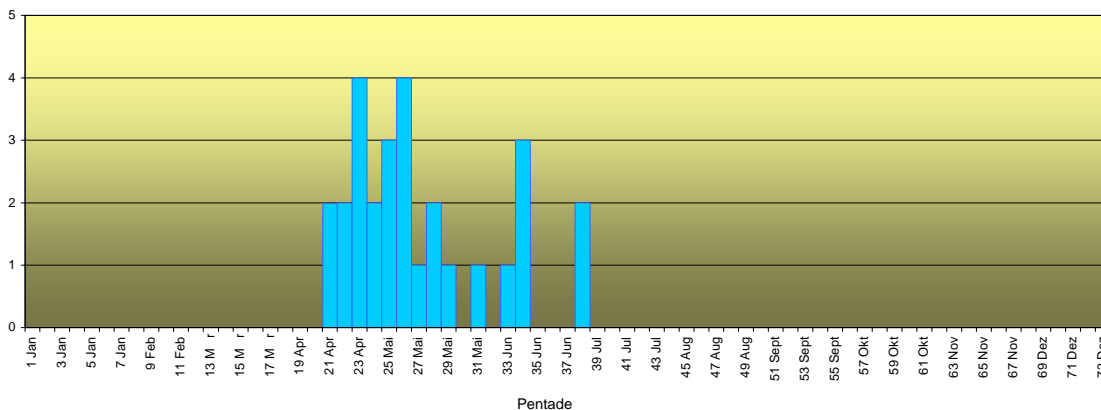
**Brandseeschwalbe (*Sterna sandvicensis*) 2820**

2 Ex. am 16. Apr. (W. Zanola).

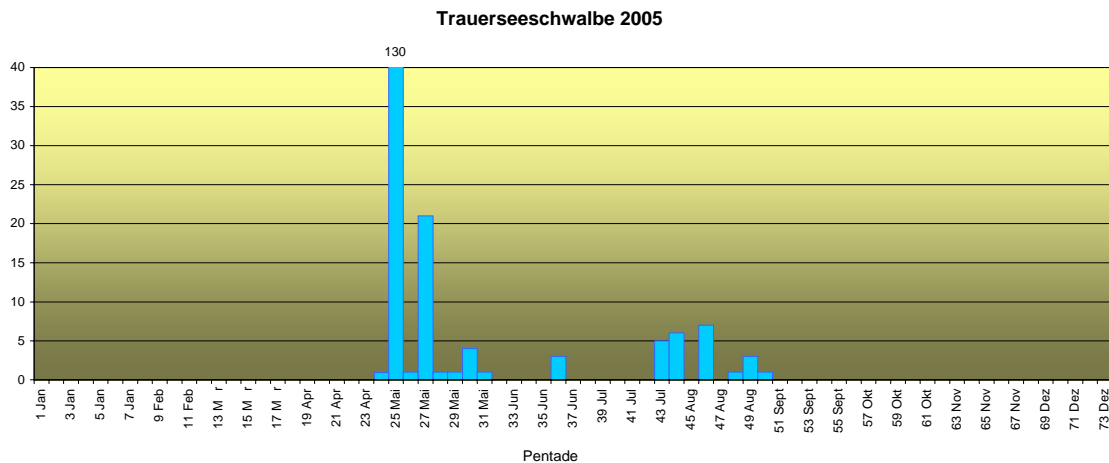
**Flusseeeschwalbe (*Sterna hirundo*) 2750**

Erste Beob. 1 Ex. am 13. Apr. (S. Stutz, T. Stahel, M. Leuzinger, R. Lévêque), max. 4 Ex. am 22. und 23. Apr. (T. Stahel, G. Fischer, R. Lévêque, S. Stutz, R. Gautier) und 9. Mai (W. Leuthold-Glinz, G. Oesterhelt, T. Stahel), letzte Beob. 2 Ex. am 5. Juli (G. Oesterhelt, D. Kleiner). Es liegt erneut keine Meldung einer sicheren Brut vor.

Flusseeeschwalbe 2005



Während HZ max. 7 Ex. am 18. Aug. (S. Stutz, E. Weiss, J. Hartmann), letzte Beob. 1 Ex. am 5. Sept. (E. Weiss).



**Weitere interessante Feststellungen:**

**Kuckuck (*Cuculus canorus*) 3040**

Erste Feststellung am 15. Apr. (J. Hartmann), max. 3 Ex. am 1. Mai (S. Keller), letzte Beob. 2 Ex. am 11. Mai (W. Portmann).

**Uhu (*Bubo bubo*) 3090**

Erstmalige Feststellung eines rufenden Uhus am Abend des 18. Feb. (M. Güntert, W. Portmann).

**Mauersegler (*Apus apus*) 3270**

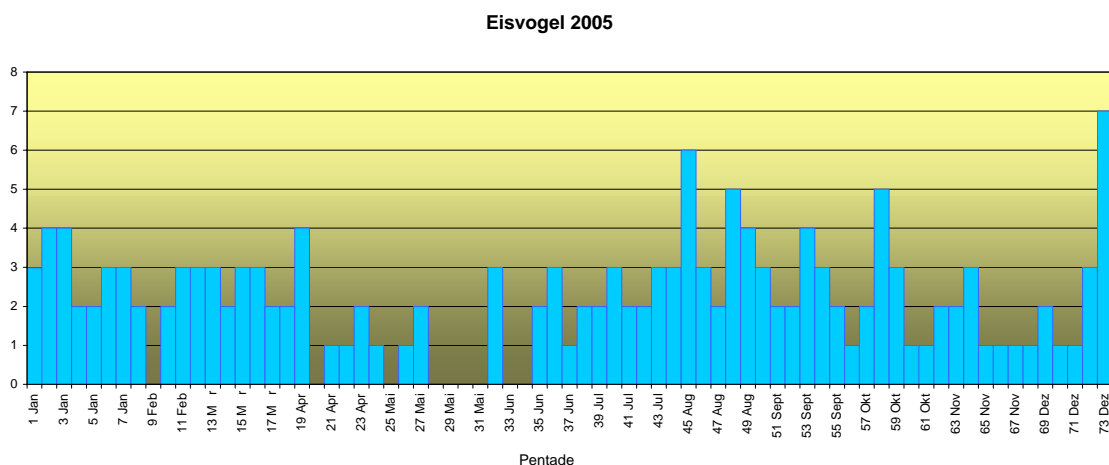
Erste Beobachtung am 8. Apr. (J. Hartmann), letzte Feststellung am 17. Sept. (M. Suter).

**Alpensegler (*Apus melba*) 3260**

Erste Beobachtung am 24. März (A. Sutter), letzte Feststellung am 8. Aug. (M. Suter).

**Eisvogel (*Alcedo atthis*) 3320**

4 Ex. haben überwintert. Anzahl Brutpaare unbekannt. Max. 6 Ex. am 13. Aug. (M. Güntert, W. Portmann) und 7 Ex. am 29. Dez. (P. Walser).



**Wiedehopf (*Upupa epops*) 3360**

1 Ex. am 8. und 9. Apr. (T. Stahel, J. Hartmann, P. Grimm).

**Wendehals (*Jynx torquilla*) 3370**

1 Ex. am 23. Apr. (C. Baumberger, R. Gautier).

**Mittelspecht (*Dendrocopus medius*) 3430**

Beim Obstgarten Gippingen, im Auenwald Giriz konnten immer wieder die Rufe des Mittelspechtes vernommen werden.

**Heidelerche (*Lullula arborea*) 3560**

7 Ex. am 7. Okt. (A. Sutter).

**Feldlerche (*Alauda arvensis*) 3570**

Es liegt lediglich eine Meldung eines singenden Männchens vom 10. Apr. vor (T. Stahel, S. Stutz). Während FZ wurden u.a. ca. 100 Ex. beobachtet (J. Hartmann).

**Uferschwalbe (*Riparia riparia*) 3650**

Erste Beob. am 3. Apr. (H. Schmaljohann), u.a. ca. 400 Ex. am 3. Aug. (T. Stahel, W. Portmann), letzte Beob. am 13. Okt. (W. Portmann).

**Rauchschwalbe (*Hirundo rustica*) 3610**

Erste Beobachtung am 24. März (M. Suter, A. Sutter, J. Hartmann), letzte Feststellung am 22. Okt. (A. Sutter).

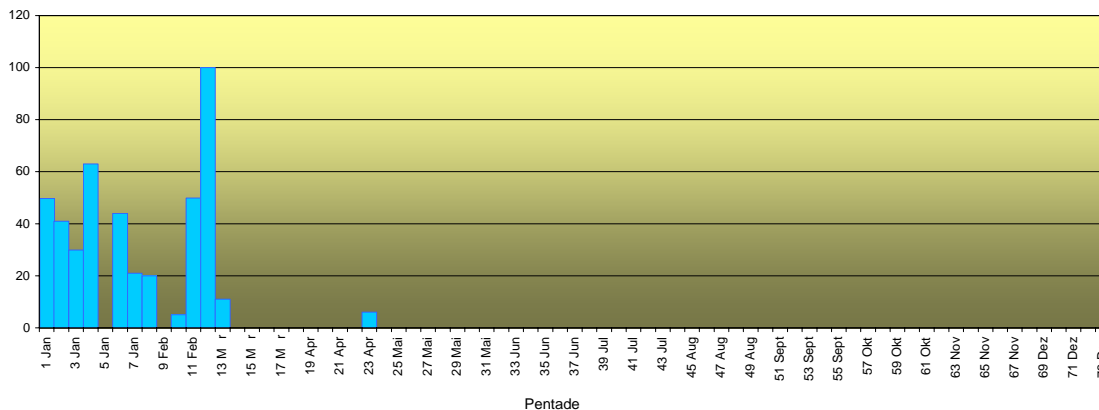
**Mehlschwalbe (*Delichon urbica*) 3640**

Erste Beobachtung am 11. Apr. (J. Hartmann), letzte Meldung am 7. Okt. (W. Portmann).

**Seidenschwanz (*Bombycilla garrulus*) 5110**

Das Einflugjahr 2004/05 konnte am Klingnauer Stausee ebenfalls beobachtet werden. Die ersten Seidenschwänze wurden am 18. Dezember 2004 gemeldet. Die Höchstzahl von 100 Ex. wurde am 1. März 2005 festgestellt. Die letzte Beobachtung von 6 Ex. datiert vom 21. Apr. (S. Stutz).

Seidenschwanz 2005



**Wasseramsel (*Cinclus cinclus*) 3970**

Es liegt nur eine Brutzeitbeobachtung vom 6. März vor (A. Weiss). 1 Ex. wurde noch am 5. Juni gemeldet (P. Grimm). Die übrigen 8 Beobachtungen betreffen 1 Ex ab Ende Sept. (Wintergast) (G. Oesterhelt, J. Hartmann, G. Fischer, E. Sauser).

**Nachtigall (*Luscinia megarhynchos*) 4020**

Erstes singendes Männchen am 1. Mai (S. Keller), max. 2 Sänger am 11. Mai (W. Portmann). Letzte Feststellung am 29. Mai (J. Hartmann).

**Blauehlchen (*Luscinia svecica*) 4040**

Je 1 Ex vom 23. bis 28. März (div. Beob.), 21. Apr. (G. Oesterhelt) sowie vom 27. Aug. bis 4. Sept. (div. Beob.)

**Gartenrotschwanz (*Phoenicurus phoenicurus*) 4070**

1 Ex. vom 5. bis 21. Apr. (J. Hartmann, R. Lévêque, G. Oesterhelt). Während HZ 1-2 Ex zwischenn 10. Sept. und 4. Okt. (div. Beob.).

**Braunkehlchen** (*Saxicola rubetra*) 4090

Erste Beob. 3 Ex. am 21. Apr. (S. Stutz), während FZ max. 6 Ex. am 2. Mai (R. Gautier). Während HZ max. 5 Ex. am 17. Sept. (M. Suter), letzte Meldung 2 Ex. am 21. Sept. (H. Klopfenstein).

**Schwarzkehlchen** (*Saxicola torquata*) 4100

1 Ex. am 17. März (R. Hauri), 2 Ex. am 25. März (W. Portmann, J. Hartmann), 1 Ex. am 30. März (J. Hartmann) und ebenfalls 1 Ex. am 13. Sept. (S. Stutz, T. Stahel).

**Steinschmätzer** (*Oenanthe oenanthe*) 4120

Relativ wenig Meldungen: 4 Ex. am 10. Apr. (T. Stahel, S. Stutz), je 1 Ex. am 13. und 19. Apr. (T. Stahel M. Leuzinger, R. Lévêque), 1. Mai (P. Grimm) sowie am 9. und 10. Sept. (A. Sutter, S. Stutz).

**Feldschwirl** (*Locustella naevia*) 4390

1 Sänger am 1. und 14. Mai (S. Keller, A. Sutter).

**Rohrschwirl** (*Locustella luscinioides*) 4430

Erste Feststellung eines Sängers am 3. Apr. (S. Stutz), danach durchgehend 1-2 Sänger, max. 3 Sänger am 29. Apr. (M. Burkhardt), letzte Feststellung 1 Sänger am 15. Aug. (S. Stutz, T. Stahel).

**Schilfrohrsänger** (*Acrocephalus schoenobaenus*) 4500

1 Sänger vom 16. Apr. bis 1. Mai (div. Beob.) und ebenfalls 1-2 Sänger vom 3. Aug. bis 27. Sept. (div. Beob.).

**Sumpfrohrsänger** (*Acrocephalus palustris*) 4470

Je 1 Sänger am 1. und 4. Mai (E. Sauser, S. Stutz) sowie am 4. Juni (S. Stutz)

**Teichrohrsänger** (*Acrocephalus scirpaceus*) 4460

Erste Feststellung am 13. Apr. (R. Lévêque), letzte Beob. am 19. Okt. (J. Hartmann).

**Drosselrohrsänger** (*Acrocephalus arundinaceus*) 4450

2 Sänger am 29. Apr. (M. Burkhardt), und je 1 Sänger am 22. Mai und 18. Aug. (S. Stutz, J. Hartmann).

**Klappergrasmücke** (*Sylvia curruca*) 4620

1-2 Sänger vom 16. Apr. bis 11. Mai (S. Stutz, T. Stahel, E. Weiss, A. Sutter, H. Klopfenstein, R. Lévêque, W. Portmann) und ebenfalls 1-2 Sänger während HZ zwischen 26. Aug. und 5. Okt. (div. Beob.).

**Dorngrasmücke** (*Sylvia communis*) 4610

Je 1 Sänger am 18. Apr. (T. Stahel), 19. Juni (G. Fischer) und 13. Juli (G. Fischer).

**Gartengrasmücke** (*Sylvia borin*) 4600

Erster Sänger am 16. Apr. (E. Sauser), letzter Feststellung am 27. Aug. (P. Walser).

**Mönchsgrasmücke** (*Sylvia atricapilla*) 4570

Erste Feststellung am 23. März (J. Hartmann), max. 20 Sänger am 3. Apr. (H. Schmaljohann), letzte Beob. am 4. Okt. (W. Portmann).

**Berglaubsänger** (*Phylloscopus bonelli*) 4740

1 Sänger am 22. Apr. (S. Gysel).

**Fitis** (*Phylloscopus trochilus*) 4720

Erste Feststellung am 24. März (A. Sutter), max. 10 Sänger am 3. Apr. (H. Schmaljohann), letzte Beob. am 14. Sept. (R. Lévêque).

**Bartmeise** (*Panurus biarmicus*) 3900

2 Ex. am 23. Jan. (H. Schmaljohann), 1 Ex. am 5. Feb. (A. Sutter), 2 Ex. am 15. März (L.&K. Felix, D. Marques), je 1 Ex. am 24. und 28. März (M. Suter, E. Weiss), 3 Ex. am 12. Okt. (B. Mächler) und 1 Ex. am 14. Okt. (F. Amann).

**Beutelmeise** (*Remiz pendulinus*) 3890

Erste Beob. 1 Ex. am 24. März (A. Sutter), während FZ max. 3 Ex. am 29. Apr. Beginn HZ 4 Ex. am 27. Aug. (P. Walser), max. 10 Ex. am 1. Okt. (W. Portmann), letzte Feststellung 1 Ex. am 3. Nov. (A. Sutter).



**Neuntöter (*Lanius collurio*) 5160**

Es liegen nur 3 Meldungen vor. Je 1 Ex. am 3., 14. und 16. Mai (W. Zanola, H. Klopfenstein, A. Sutter, P. Grimm).

**Saatkrähe (*Corvus frugilegus*) 3700**

U.a. mind. 800 Ex. am 3. Nov. (J. Hartmann, A. Sutter).

**Kolkrahe (*Corvus corax*) 3670**

Max. 4 Ex. am 16. Sept. (A. Weiss).

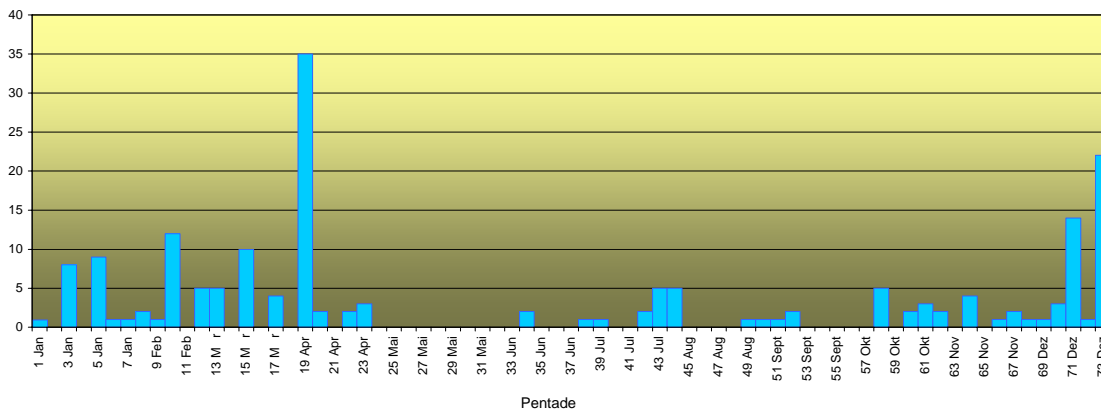
**Ortolan (*Emberiza hortulana*) 5670**

1 Ex. vom 21. bis 24. Apr. (S. Stutz, E. Weiss, W. Zanola, W. Portmann).

**Rohrhammer (*Emberiza schoeniclus*) 5740**

Während FZ max. 35 Ex. am 3. Apr. (H. Schmaljohann). Verschiedene Bruten dürften stattgefunden haben, es liegen jedoch keine genaueren Angaben vor.

Rohrhammer 2005



**Feuerweber (*Euplectes franciscanus*) 6013**

Gefangenschaftsflüchtling. 1 Ex. vom 3. bis 8. Aug. (A. Maeder).

Artenliste

Artnr	Artname	Artnr	Artname	Artnr	Artname
10	Sterntaucher	1850	Kiebitz	3820	Tannenmeise
20	Prachtttaucher	1870	Kiebitzregenpfeifer	3830	Haubenmeise
50	Zwergtaucher	1910	Sandregenpfeifer	3860	Sumpfmeise
70	Schwarzhalstaucher	1920	Flussregenpfeifer	3870	Mönchsmeise
80	Haubentaucher	2000	Regenbrachvogel	3880	Schwanzmeise
90	Rothalstaucher	2020	Grosser Brachvogel	3890	Beutelmeise
350	Kormoran	2030	Uferschnepfe	3900	Bartmeise
390	Graureiher	2050	Dunkler Wasserläufer	3910	Kleiber
400	Purpureiher	2060	Rotschenkel	3940	Waldbaumläufer
430	Kuhreiher	2080	Teichwasserläufer	3950	Gartenbaumläufer
440	Silberreiher	2090	Grünschenkel	3970	Wasseramsel
450	Seidenreiher	2110	Waldwasserläufer	3980	Zaunkönig
460	Nachtreiher	2130	Bruchwasserläufer	4000	Rotkehlchen
470	Zwergreiher	2140	Flussuferläufer	4020	Nachtigall
480	Rohrdommel	2180	Steinwälzer	4040	Blaukehlchen
500	Weissstorch	2210	Bekassine	4042	Weissterniges Blaukehlchen
510	Schwarzstorch	2220	Zwergschnepfe	4060	Hausrötel
520	Löffler	2240	Sanderling	4070	Gartenrötel
532	Heiliger Ibis	2250	Knutt	4090	Braunkehlchen
550	Singschwan	2270	Zwergstrandläufer	4100	Schwarzkehlchen
570	Höckerschwan	2280	Temminckstrandläufer	4120	Steinschmätzer
590	Graugans	2350	Alpenstrandläufer	4240	Amsel
600	Blässgans	2360	Sichelstrandläufer	4290	Wacholderdrossel
629	unbest. Gans	2390	Kampfläufer	4300	Rotdrossel
640	Streifengans	2400	Stelzenläufer	4310	Singdrossel
700	Rostgans	2529	Raubmöwe unbest.	4320	Misteldrossel
701	Graukopfkasarka	2550	Sturmmöwe	4390	Feldschwirl
704	Nilgans	2560	Silber-/ Weisskopfmöwe	4430	Rohrschwirl
710	Brandente	2563	Weisskopfmöwe	4450	Drosselrohrsänger
720	Stockente	2570	Heringsmöwe	4460	Teichrohrsänger
740	Knäkente	2620	Schwarzkopfmöwe	4470	Sumpfrohrsänger
750	Krickente	2630	Lachmöwe	4500	Schilfrohrsänger
780	Spiessente	2660	Zwergmöwe	4570	Mönchsgrasmücke
781	Bahamaente	2700	Weissbartseeschwalbe	4600	Gartengrasmücke
782	Spießente (Kerguelenente)	2720	Trauerseeschwalbe	4610	Dorngrasmücke
800	Pfeifente	2740	Raubseeschwalbe	4620	Klappergrasmücke
820	Schnatterente	2750	Flussseeschwalbe	4720	Fitis
830	Löffelente	2820	Brandseeschwalbe	4730	Zilpzalp
838	Hausente	2971	Strassentaube	4740	Berglaubsänger
850	Kolbenente	2980	Hohltaube	4820	Wintergoldhähnchen
860	Tafelente	2990	Ringeltaube	4830	Sommergoldhähnchen
870	Reiherente	3000	Turteltaube	4840	Grauschnäpper
890	Bergente	3020	Türkentaube	4860	Trauerschnäpper
898	Hausente	3040	Kuckuck	4900	Heckenbraunelle
900	Schellente	3090	Uhu	4930	Wiesenpieper
950	Eiderente	3260	Alpensegler	5000	Wasserpieper
990	Samtente	3270	Mauersegler	5030	Bachstelze
1040	Zwergsäger	3320	Eisvogel	5050	Bergstelze
1050	Gänsesäger	3360	Wiedehopf	5060	Schafstelze
1080	Wespenbussard	3370	Wendehals	5061	Schafstelze (M.f.flava)
1090	Rotmilan	3380	Grünspecht	5063	Schafstelze (M.f.thunbergi)
1100	Schwarzmilan	3390	Grauspecht	5110	Seidenschwanz
1110	Habicht	3400	Schwarzspecht	5160	Neuntöter
1130	Sperber	3410	Buntspecht	5180	Star
1150	Mäusebussard	3430	Mittelspecht	5250	Haus Sperling
1330	Kornweihe	3450	Kleinspecht	5280	Feldsperling
1350	Wiesenweihe	3560	Heidelerche	5320	Kernbeisser
1360	Rohrweihe	3570	Feldlerche	5330	Grünfink
1369	Weihe unbest.	3610	Rauchschwalbe	5350	Distelfink
1380	Fischadler	3640	Mehlschwalbe	5360	Erlenzeisig
1420	Wanderfalke	3650	Uferschwalbe	5370	Hänfling
1430	Baumfalke	3660	Pirol	5460	Girlitz
1450	Merlin	3670	Kolkrabe	5480	Gimpel
1460	Rotfussfalke	3680	Raben(Nebel-)krähe	5550	Buchfink
1480	Turmfalke	3681	Rabenkrähe	5560	Bergfink
1610	Wachtel	3683	Nebelkrähe	5580	Goldammer
1640	Kranich	3700	Saatkrähe	5670	Ortolan
1670	Wasserralle	3710	Dohle	5740	Rohrhammer
1690	Kleines Sumpfhuhn	3720	Elster	6013	Feuerweber
1710	Tüpfelsumpfhuhn	3750	Eichelhäher		
1730	Teichhuhn	3790	Kohlmeise		
1770	Blässhuhn	3800	Blaumeise		

## Liste der Beobachterinnen und Beobachter (alphabetisch)

ID	Name	Vorname	ID	Name	Vorname
1476	Alig	Markus	1991	Kunz	Hans-Rudolf
1275	Amann	Fritz	1387	Kurz	Felix
1724	Bächli	Simon	2014	Leuthold-Glinz	Walter
2643	Bächtold	Fritz	1112	Leuzinger	Martin
2467	Baumberger	Claudia	1240	Lévêque	Raymond
2483	Beerli	Christian	2397	Mächler	Barbara
1989	Berger-Thalmann	Rita	2350	Marques	David
1640	Borer-Wyss	Josef	2530	Matter	Franziska
1826	Bosshard	Paul	2168	Mauley	André
2211	Brändli	Paul J.	2629	Meier	Martin
1656	Braun-Ehrler	Vreni	2130	Meier-Freiburghaus	Lotti
1025	Brüngger	Hans	2394	Meyer	Sebastian
1574	Burkhardt	Marcel	2347	Müller	Claudia
2043	Caduff	Felix	2420	Nietlisbach	Pirmin
2523	Capol	Andrea	2524	Niffeler	Alfred
1837	Colombo	Konrad	1346	Oberhäsli	Waltraud
2196	Dössegger	Hans-Ueli	2048	Oesterhelt	Gottfried
2058	Felix	Koni und Lilly	2267	Pfarr Gambke	Brigitte
2430	Fischer	Georges	1742	Portmann	Werner
1626	Freuler	Reto	9999	Publikum	
2234	Gautier	Roland	2045	Roth	Tobias
4053	Gisiger	Jean-Marie	975	Ruckstuhl	Max
1653	Grimm	Peter	1537	Rudin	Markus
1285	Guex	Claude	2563	Sauser	Eric
961	Güntert	Marcel	1762	Schibli	Hans
1312	Gunzinger	Erwin	2468	Schmaljohann	Heiko
1075	Gysel	Steffen	2375	Schneeberger	Anita
2175	Hagist	Dominik	1225	Schweizer	Matthias
1654	Hartmann	Jakob	2638	Scussel	Manuel
1082	Hauri	Rolf	1598	Sigg	Fritz
1367	Heeg	Otto	1281	Stahel	Thomas
3273	Hofer	Martin	2159	Stutz	Stefan
2335	Holzgang	Otto	2171	Suter	Maja + Fritz
2562	Hotz	Manuel	1189	Sutter	André
1764	Huber	Alois	2024	Tanner	Heidi
2129	Hüppin	Leo	2081	Thoma	Marco
1997	Hurt	Othmar	1253	Trinkler	Sirio
2289	Jascur	Peter	1199	Viel	Guido
1615	Kägi	Urs	1876	von Hirschheydt	Hannes
1305	Katzenmaier	Christoph	2241	Walser	Paul
1585	Keller	Verena	2357	Wehrli	Walter
2203	Keller	Simon	1910	Weiss	André
3259	Kleiner	Daniel	2255	Weiss	Ernst
1320	Klopfenstein	Hannes	2649	Weisshaupt	Nadja
1704	Korner	Pius	1392	Wüst-Graf	Ruedi
1730	Kronauer	Daniel	2173	Zanola	Werner
1652	Kunz	Pius	2139	Zeller	Bruno