



Bulletin

Nr. 46

Jahresübersicht 2006

Beobachtungsperiode: 1. Januar bis 31. Dezember 2006



Schlangennadler

zusammengestellt im Auftrag
der Ornithologischen Arbeitsgruppe Klingnauer Stausee
und Baudepartement Kanton Aargau Abt. Landschaft und Gewässer, Sektion Natur und Landschaft

Kontaktadresse:
Max Ruckstuhl Laufferweg 6, 8006 Zürich, Tel. 044 / 363 15 46
E-Mail: max.ruckstuhl@klingnauerstausee.ch

4. September 2007

Liebe Mitarbeiterinnen und Mitarbeiter
Sehr geehrte Damen und Herren

Ich freue mich sehr, Ihnen einige Änderungen präsentieren zu können. Die Internetsite www.klingnauerstausee.ch ist aufgeschaltet. Damit ergeben sich viele neue Möglichkeiten, Ihnen Informationen über den Klingnauer Stausee in die Stube zu liefern. Nicht nur habe ich die weit über 300 Vogelarten, welche jemals beobachtet wurden, über Auftreten, Status und langfristige Entwicklung dargestellt und kommentiert, sondern viele Informationen zum Schutzgebiet aufgearbeitet. Mit dem direkten Link auf www.ornitho.ch besteht zudem neu die Möglichkeit, Ihre Beobachtungen direkt online zu erfassen, so dass die neuesten ornithologischen Ereignisse in der Rubrik „Aktuell“ sofort sichtbar sind. Noch vieles mehr lässt sich auf unserer neuen Internetsite entdecken.

Nach wie vor werde ich einen jährlichen Rückblick auf das ornithologische Geschehen am Klingnauer Stausee verfassen und die Internetsite entsprechend aufdatieren. Aus Kostengründen muss jedoch auf einen Postversand verzichtet werden. Sie erhalten das Bulletin per E-Mail oder können es jederzeit auf www.klingnauerstausee.ch herunterladen.

Für die Jahresübersicht 2006 standen über 22'000 Beobachtungen zur Verfügung. Insgesamt wurden 206 Vogelarten festgestellt. 90 Beobachterinnen und Beobachter haben zu diesem Resultat beigetragen. Ein ganz herzliches Dankeschön, ohne Sie könnte ich weder dieses Bulletin noch die Internetsite betreiben. Und an dieser Stelle gebührt auch dem Baudepartement Kanton Aargau, Abteilung Landschaft und Gewässer, Sektion Natur und Landschaft sowie Schweizerischen Vogelwarte für ihre finanzielle aber auch ideelle Unterstützung ein grosser Dank.

Änderungen im Bulletin

In Anlehnung an die neue Systematik der Liste der Vogelarten der Schweiz (OB 103 (2006)) habe ich die Reihenfolge der Arten in diesem neuen Bulletin angepasst.

Ornithologische Schlagzeilen 2006

Wachtel am 20. August

Schlangennadler am 6. September

Dünnschnabelmöwe am 10. Mai

Küstenseeschwalbe im September

Zwergseeschwalbe am 18. September

Sumpfohreule 2 Nachweise je 1 Ex am 7. März und 29. April

Felsenschwalbe: 1 bzw. 2 Ex. am 17. bzw. 23. März, zweiter Nachweis

Neuntöters erstmalige Brut am 20. August.

Raubwürger am 20. und 23. März

Haben Sie Fragen, Anregungen oder Fehler im Bulletin entdeckt? Zögern Sie nicht, mich zu kontaktieren.

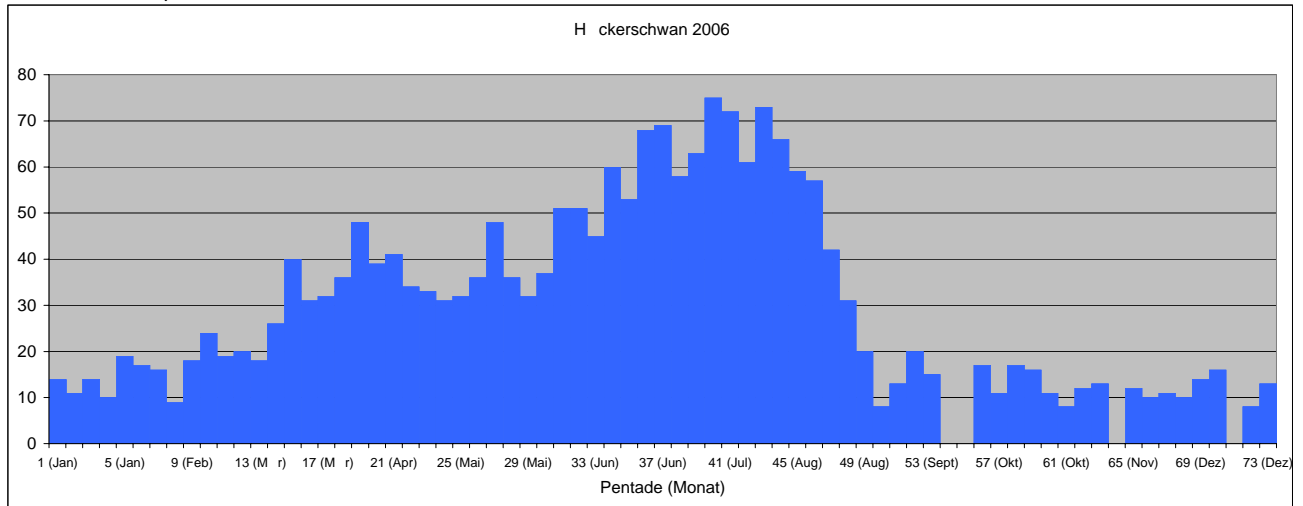
herzliche Grüsse

Max Ruckstuhl

Beobachtungen 2006:

Höckerschwan (*Cygnus olor*) 570

Mitte-Januar-Bestand 14 Ex. (M. Güntert, W. Portmann). Erste Junge erst ab 2. Juni (E. Weiss), insges. mind. 3 Bruten mit mind. 15 Junge, darunter mind. 1 weisses Junges (immutabilis). Max. Sommerbestand (Mausser, inkl. diesj. Junge) 75 Ex. am 16. Juli und 73 Ex. am 2. Aug. (P. Grimm, J. Hartmann).



Singschwan (*Cygnus cygnus*) 550

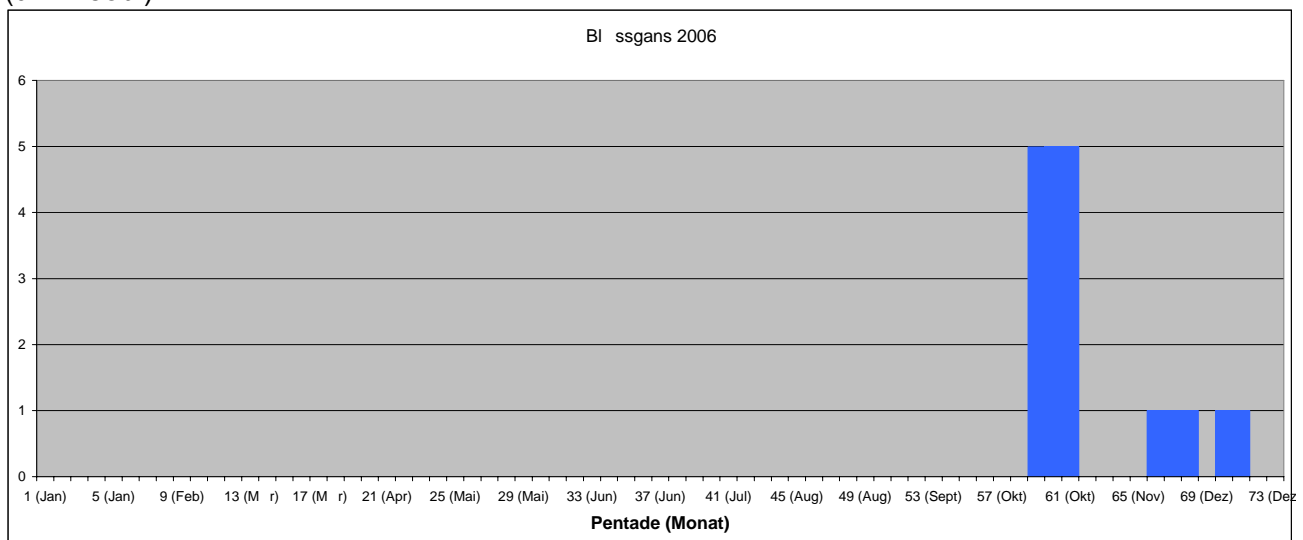
2 Ex. am 10. Jan. und 3 Ex. am 23. Jan. (J. Hartmann).

Saatgans (*Anser fabalis*) 620

5 Ex. am 30. Dez. (P. Walser). Letzte Beob. stammt vom Winter 2002/03.

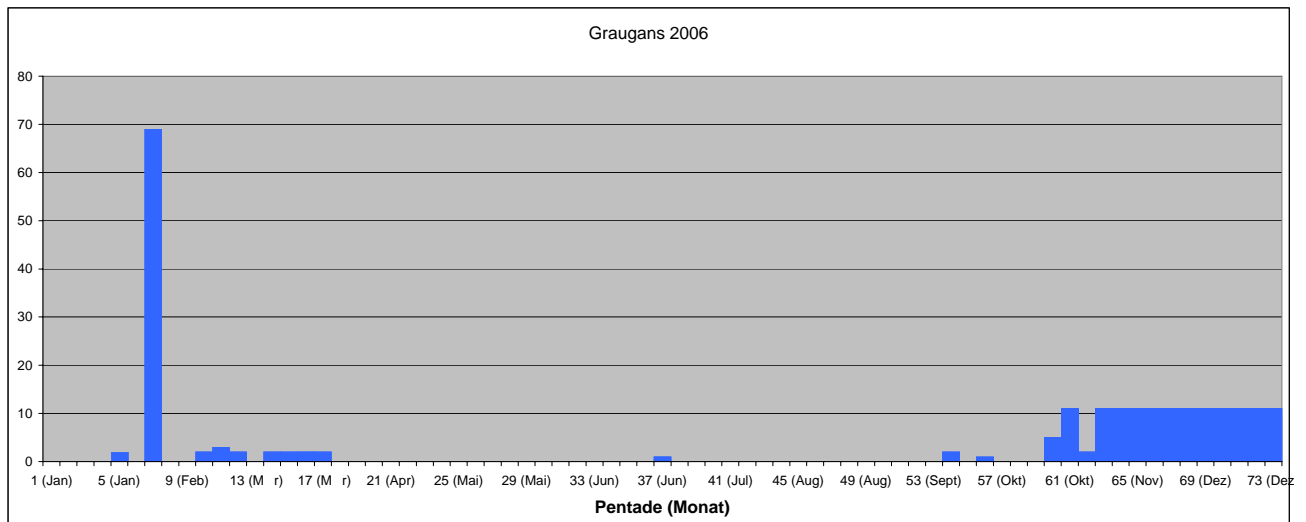
Blässgans (*Anser albifrons*) 600

5 Ex. vom 18. Okt. bis 1. Nov. (div. Beob.) und 1 Ex. fast durchgehend vom 25. Nov. bis 20. Dez. (div. Beob.).



Graugans (*Anser anser*) 590

69 Ex. am 3. Feb. (neue Höchstzahl!) (G. Fischer), ansonsten war während FZ stets 2-3 Ex. anwesend, letzte Beob. 25. März. Einzige Brutzeitbeob. 1 Ex. am 30. Juni (M. Meier). Erste Wintergäste ab Ende Sept., von Ende Okt. bis Ende Dez. stets 11 Ex. (div. Beob.).

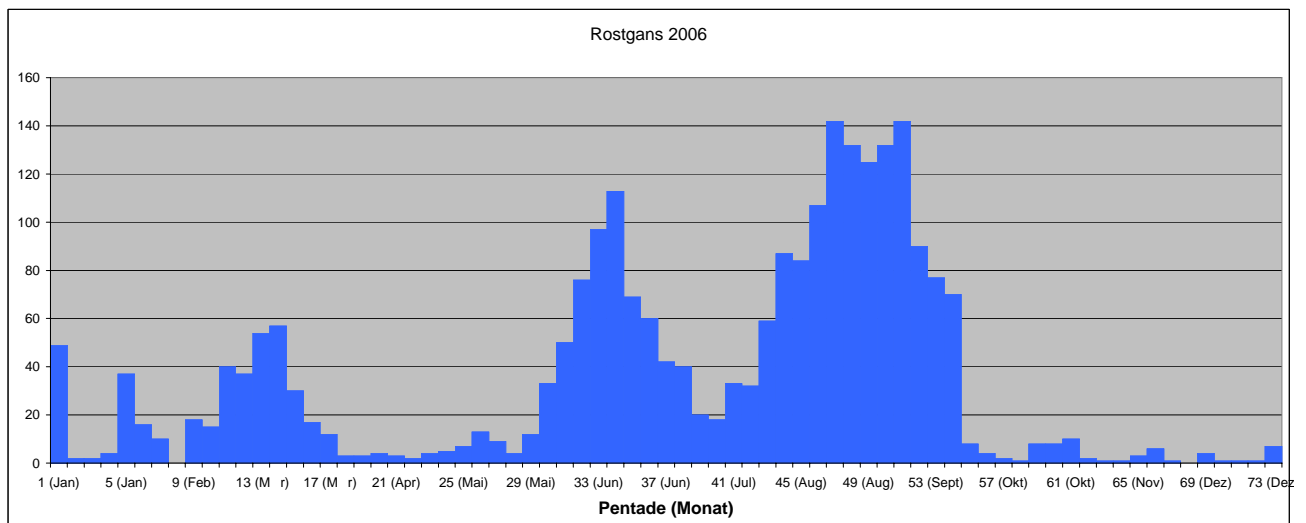


Weisswangengans (*Branta leucopsis*) 670

1 offensichtlicher Gefangenschaftsflüchtling vom 7. Mai bis Ende Okt. (div. Beob.).

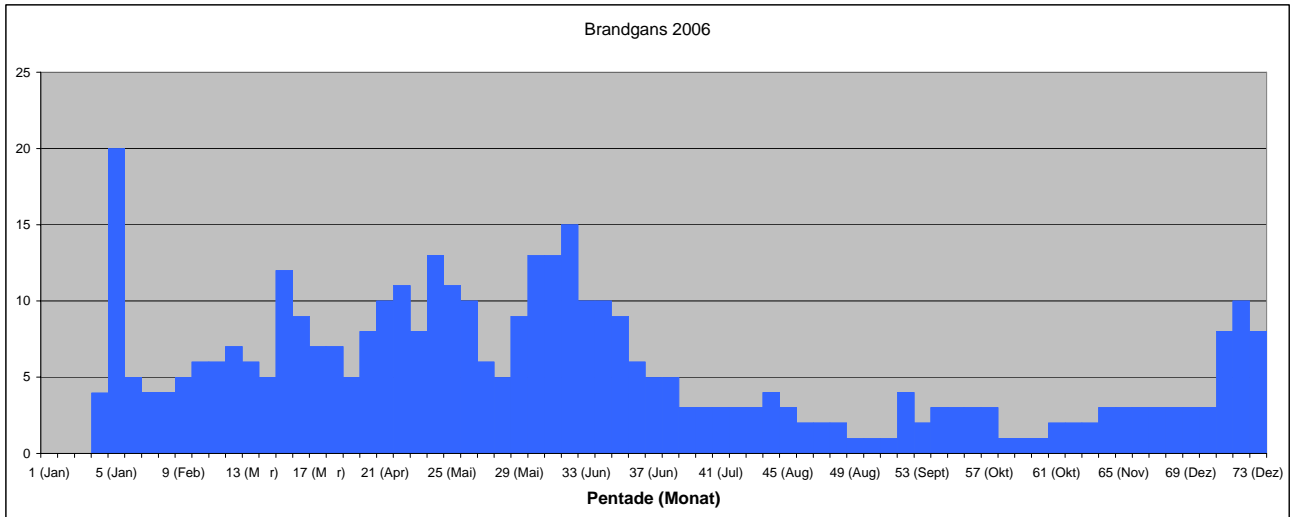
Rostgans (*Tadorna ferruginea*) 700

Während der Mitte-Januar-Zählung waren keine Rostgänse anwesend. Auch 2006 haben Vergrämungsaktionen statt gefunden. Es liegt keine Meldung erfolgreicher Bruten vor. Die Höchstzahlen von etwas mehr als 140 Ex. wurden am 22. August und 10. Sept. gemeldet (W. Leuthold-Glinz, W. Portmann).



Brandente (*Tadorna tadorna*) 710

Keine Beob. während Mitte-Januar-Zählung. Max. Winterbestand ca. 20 Ex. am 21. Jan. (T. Bieler-Tschümperlin).

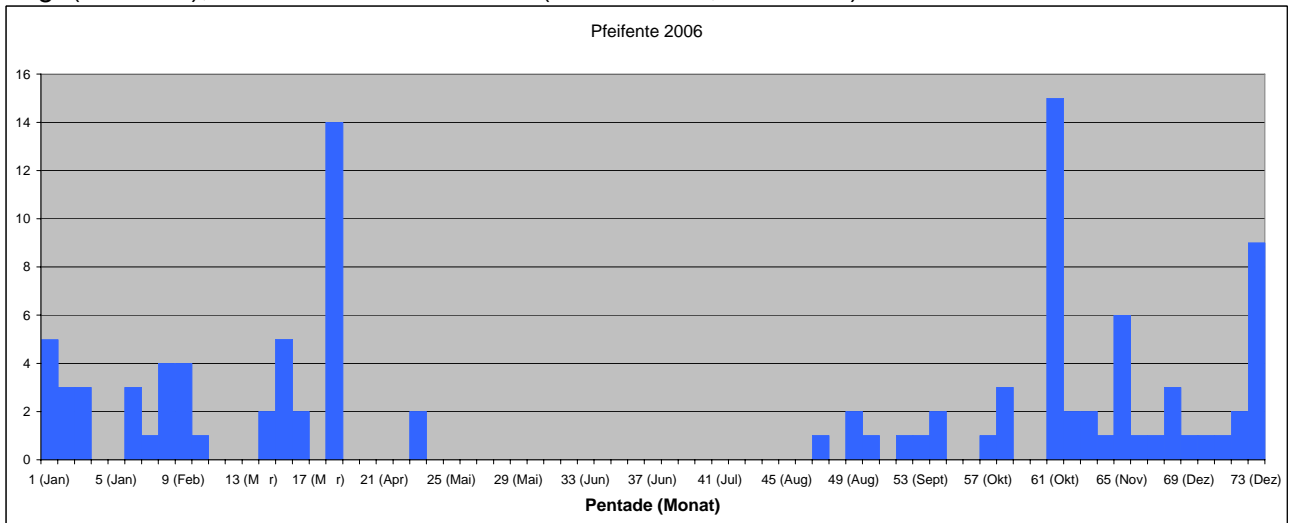


Mandarinente (*Aix galericulata*) 810

1-3 Ex. vom 17. bis 21. Feb. (J. Hartmann), mind. 1 Ex vom 6. bis 11. Mai (div. Beob.).

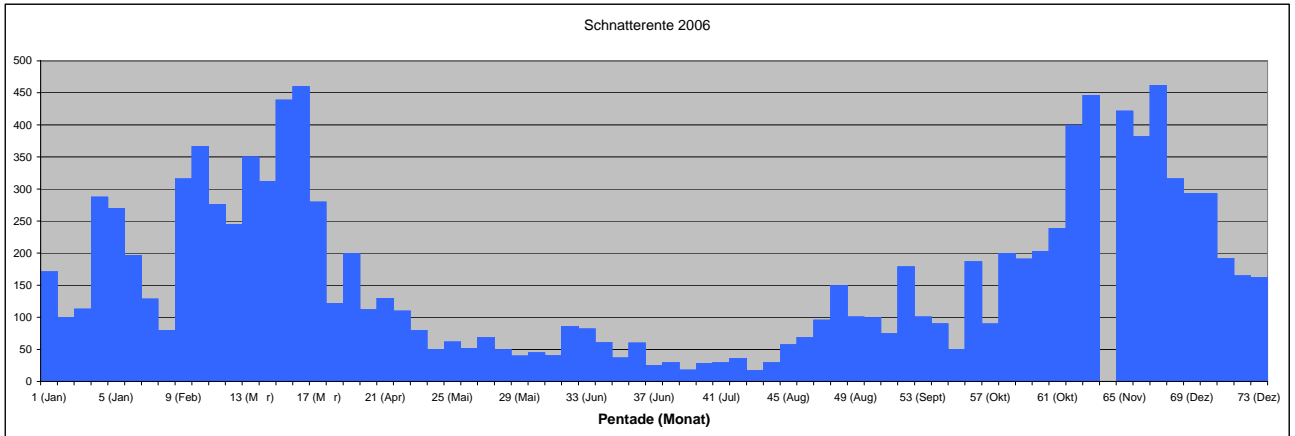
Pfeifente (*Anas penelope*) 800

Mitte-Januar-Bestand 1m und 1w (M. Güntert, W. Portmann). Während FZ max. 14 Ex. am 28. März (J. Hartmann), letzte Beob. FZ 2 Ex. am 22. Apr. (S. Trinkler). Erste Beob. HZ 1 Ex. am 19. Aug. (M. Suter), max. 15 Ex. am 31. Okt. (J. Hartmann, P. Grimm).



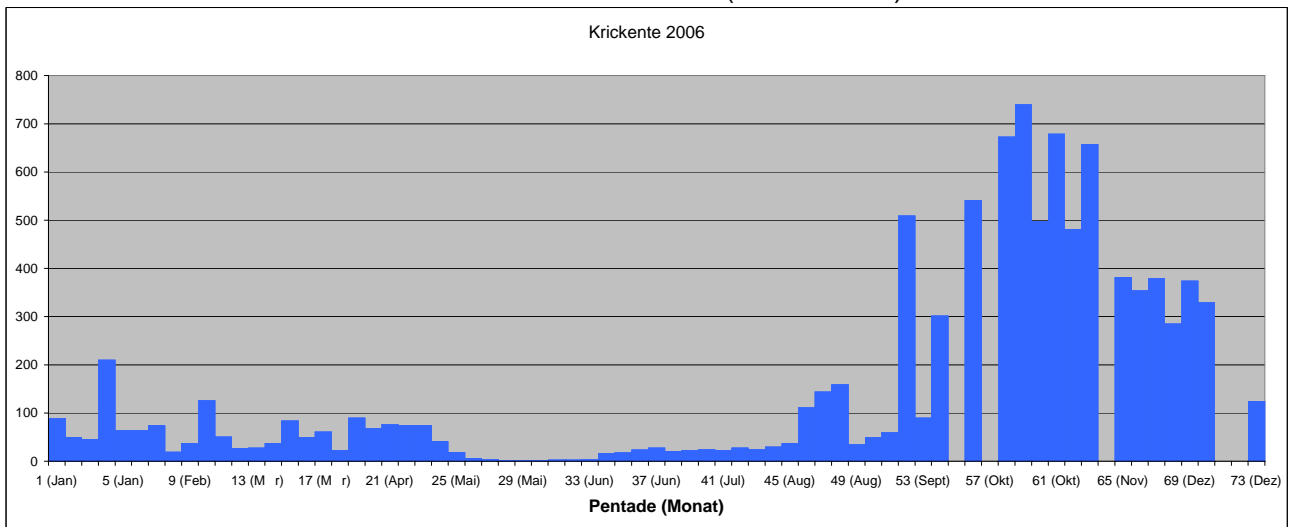
Schnatterente (*Anas strepera*) 820

Mitte-Januar-Bestand 113 Ex. (70m, 43w) (M. Güntert, W. Portmann). Während FZ max. 460 Ex.! am 17. März (neuer Rekord während FZ) (J. Hartmann). Erste Junge ab 12. Juni (6 pulli) (J. Hartmann), insges. mind. 10 Bruten und 2 Mischfamilien mit insges. mind. 57 Jungen (J. Hartmann, E. Weiss). Während HZ max. 462 Ex. am 30. Nov. (J. Hartmann).



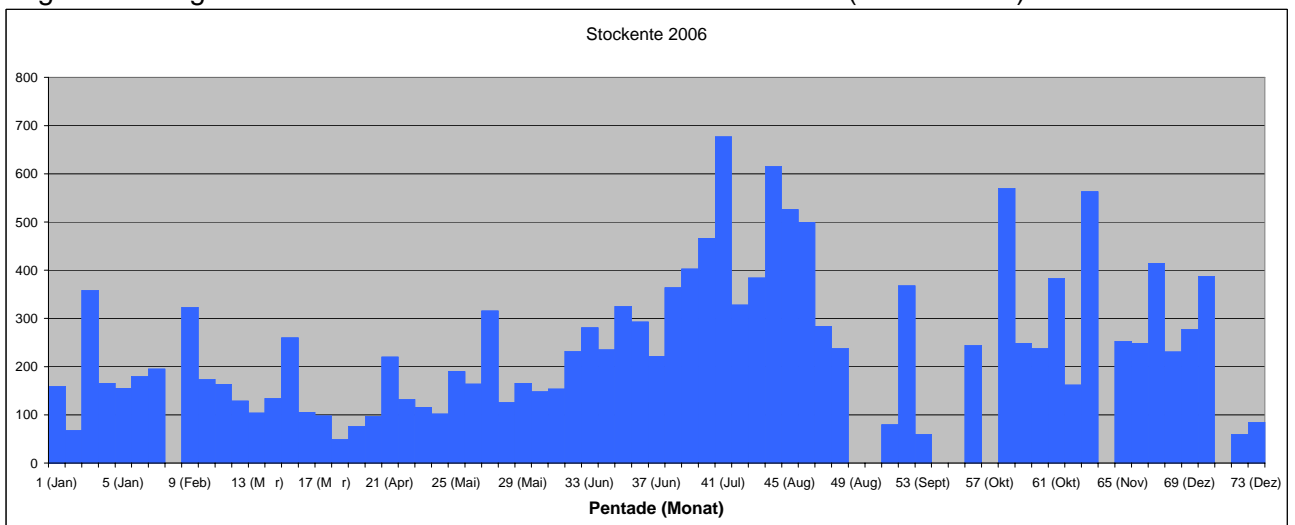
Krickente (*Anas crecca*) 750

Mitte-Januar-Bestand 46 Ex. (40m, 6w) (M. Güntert, W. Portmann), max. Winterbestand 210 Ex. am 20. Jan. (J. Hartmann), Winterbestand generell eher tief, meist weniger als. 100 Ex. Während Brutzeit 1-3 Ex. Während HZ max. 741 Ex. am 18. Okt. (J. Hartmann).



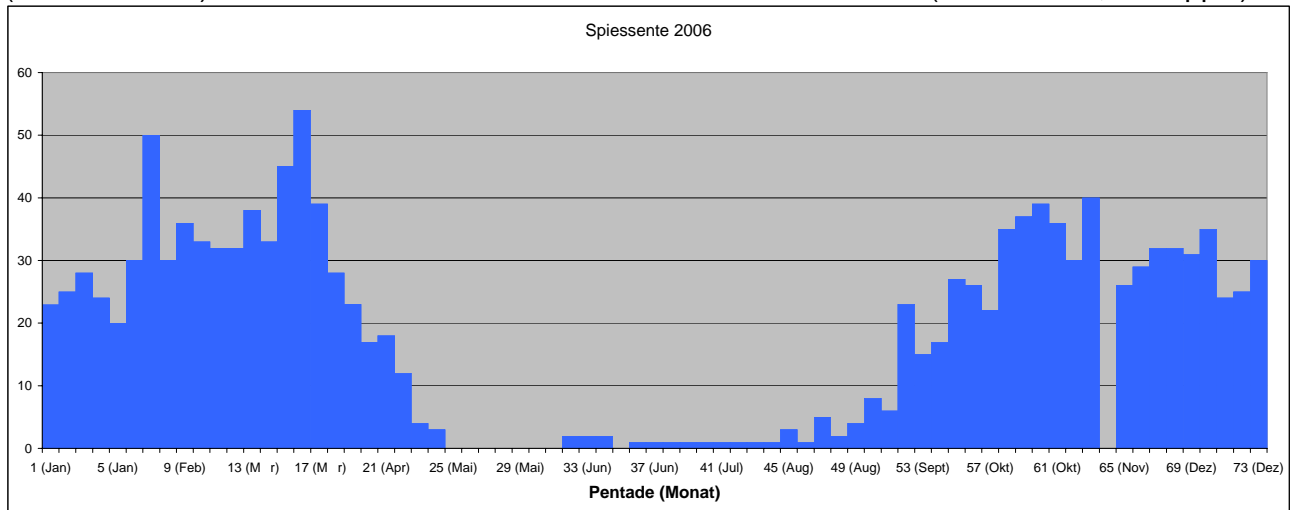
Stockente (*Anas platyrhynchos*) 720

Mitte-Januar-Bestand 358 Ex. (206m, 152w) (=max. Winterbestand) (M. Güntert, W. Portmann). Erste Junge ab 26. Apr. (J. Hartmann), Zahl der Bruten kaum eruierbar, W. Portmann zählte am 16. August 53 Junge. Während Mauserzeit max. 677 Ex. am 24. Juli (J. Hartmann).



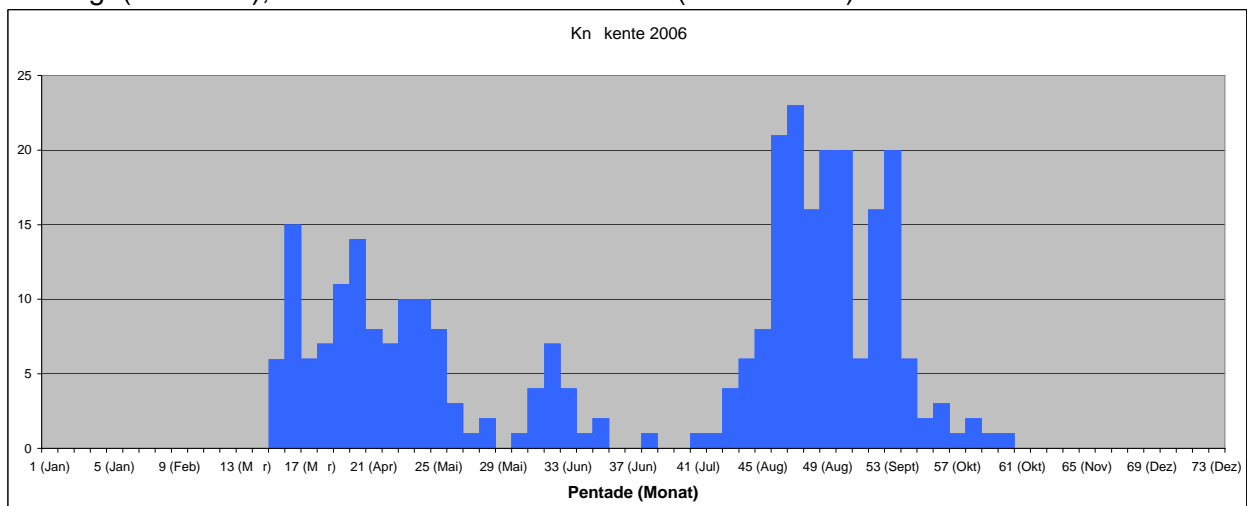
Spiessente (*Anas acuta*) 780

Mitte-Januar-Bestand 22 Ex. (M. Güntert, W. Portmann). Während FZ max. 54 Ex. am 17. März (W. Oberhänsli). Während HZ max. ca. 40 Ex. am 24. Okt. und 9. Nov. (J. Hartmann, L. Hüppin).



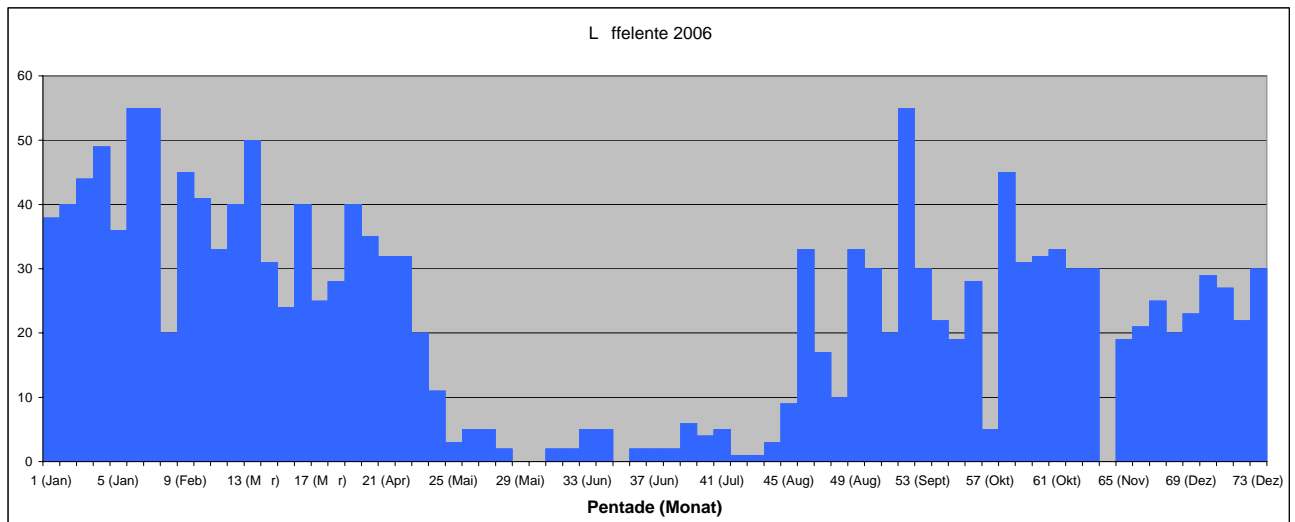
Knäkente (*Anas querquedula*) 740

Erste Beob. FZ 6 Ex. am 1. März (D. Kleiner), max. 15 Ex. am 18. März (M. Wettstein). Versch. Brutzeitbeobachtungen liegen zwar vor, jedoch kein Brutnachweis. Während HZ max. 23 Ex. am 20. Aug. (N. Baiker), letzte Beob. 1 Ex. am 24. Okt. (J. Hartmann).



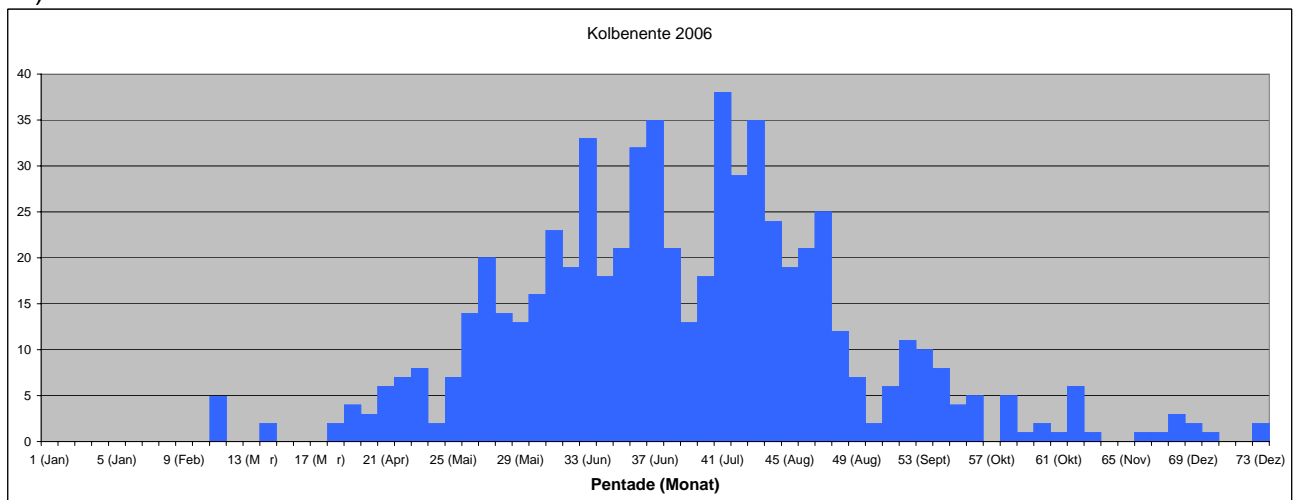
Löffelente (*Anas clypeata*) 830

Mitte-Januar-Bestand 44 Ex. (37m, 7w) (M. Güntert, W. Portmann), max. Winterbestand 55 Ex. am 30. Jan. und 3. Feb. (J. Hartmann, G. Fischer). Während HZ max. 55 Ex. (52m, 3w) am 16. Sept. (M. Güntert, W. Portmann).



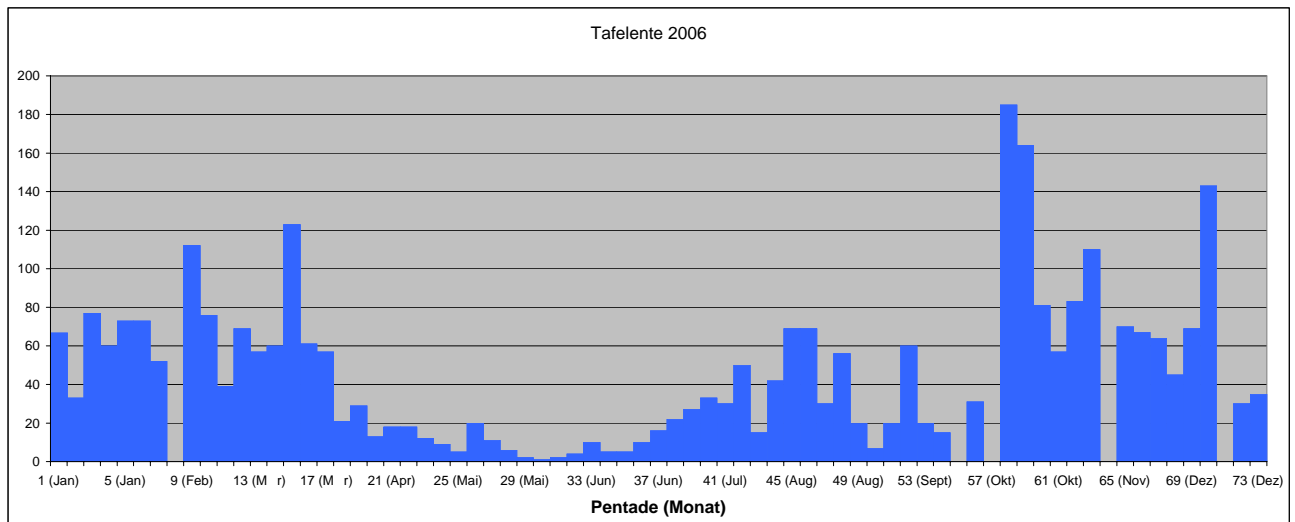
Kolbenente (*Netta rufina*) 850

Erste Beob. mind. 1 Ex. am 3. Feb. (G. Fischer). Erste Jungen ab 13. Juni (E. Weiss), versch. Junge gesellen sich immer wieder unter Entenfamilien, was die Schätzung der Anzahl Bruten schwierig macht; insges. wohl etwa 9 Bruten und 9 Mischfamilien mit ca. 63 Jungen (E. Weiss et al.).



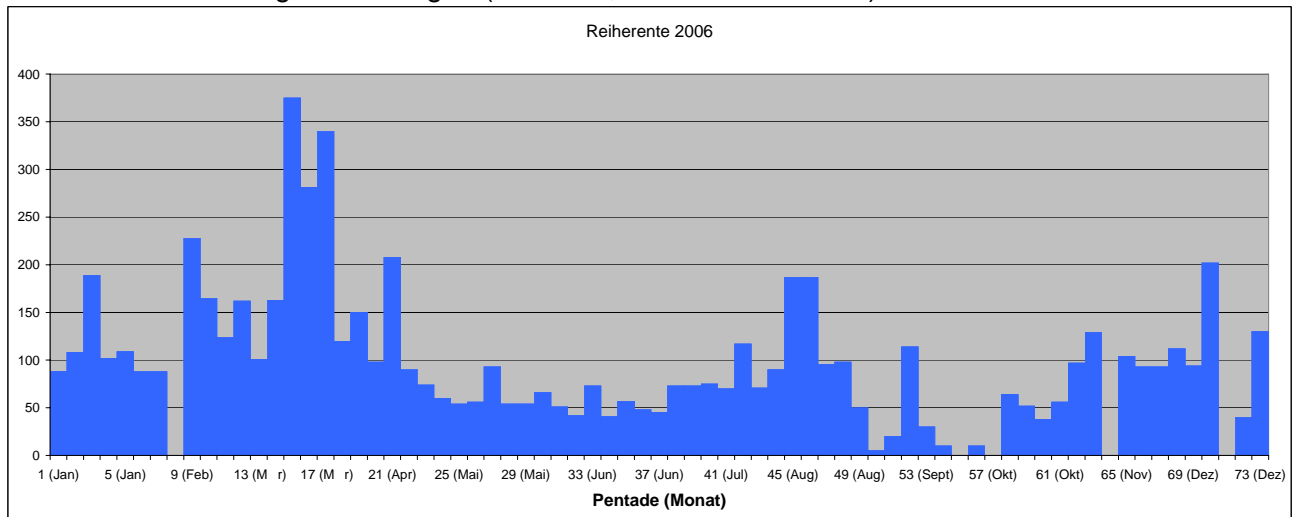
Tafelente (*Aythya ferina*) 860

Mitte-Januar-Bestand 77 Ex. (46m, 31w) (M. Güntert, W. Portmann). Während FZ max. 123 Ex. am 12. März (M. Güntert, W. Portmann). Keine Meldungen sicherer Brut. HZ max. 185 Ex. am 15. Okt. (M. Güntert, W. Portmann).



Reiherente (*Aythya fuligula*) 870

Mitte-Januar-Bestand 189 Ex. (M. Güntert, W. Portmann). Während FZ max. 375 Ex. am 12. März (M. Güntert, W. Portmann). Erste Junge am 8. Juli (E. Weiss), insges. ca. 11 Bruten und 5 Mischfamilien mit insges. 76 Jungen (E. Weiss, W. Portmann et al.).



Bergente (*Aythya marila*) 890

3 Ex. am 17. Feb. (J. Hartmann) und 1 Ex. am 17. März (W. Oberhänsli).

Eiderente (*Somateria mollissima*) 950

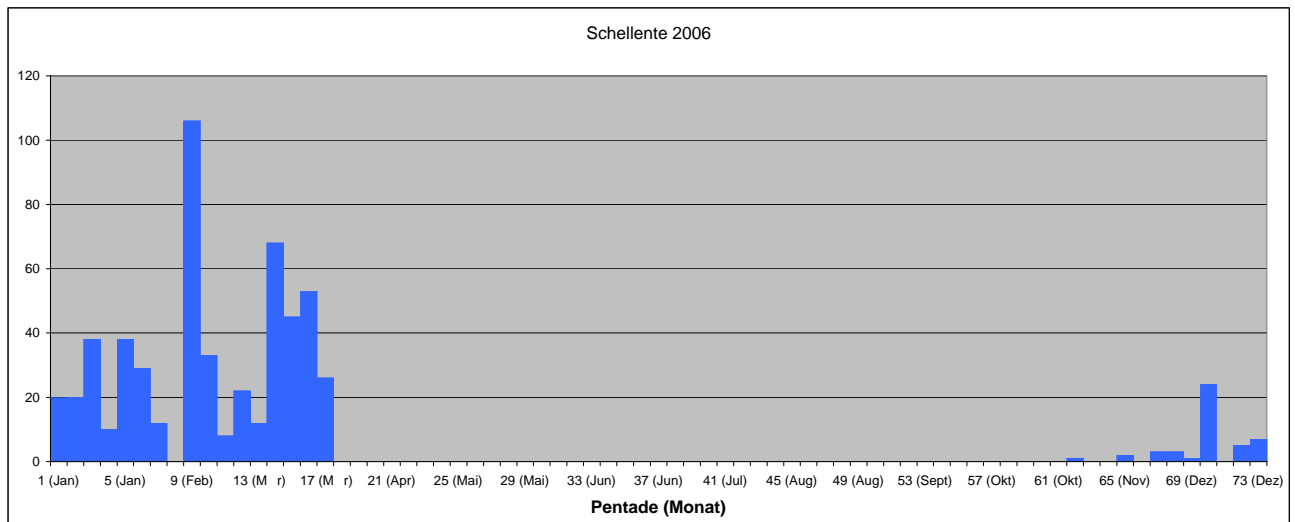
2 Ex. am 25. Apr. (J. Hartmann, R. Berger-Thalmann), 3 Ex. am 13. und 14. Mai (E. Weiss, M. Güntert, W. Portmann), 1 Ex. am 27. Mai (G. Oesterhelt) und 2 Ex. am 4. Okt. (J. Hartmann, F. Kurz).

Samtente (*Melanitta fusca*) 990

1 ad. Weibchen vom 26. Jan. bis 14. Mai (viele Beob.).

Schellente (*Bucephala clangula*) 900

Mitte-Januar-Bestand 38 Ex. (14m, 24w) (M. Güntert, W. Portmann). Während FZ max. 106 Ex. am 11. Feb. (M. Güntert, W. Portmann), letzte Beob. mind. 1 Ex. am 26. März (J. Hartmann). Erste Beob. Winter 2006/07 1 Ex. am 4. Nov. (J. Hartmann), max. 24 Ex. (11m, 13w) am 16. Dez. (M. Güntert, W. Portmann).

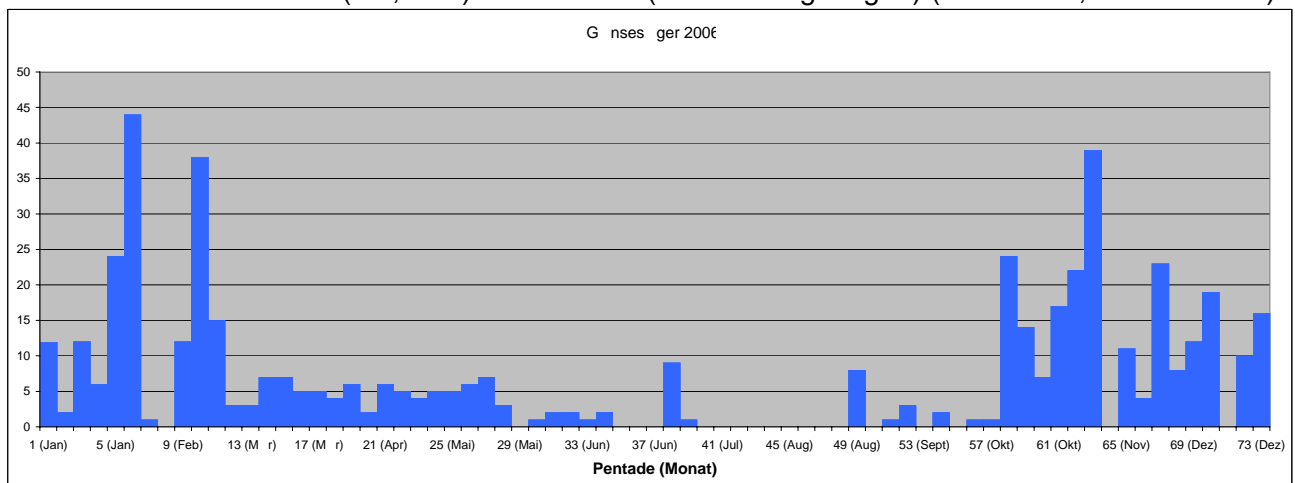


Mittelsäger (*Mergus serrator*) 1060

1 Ex. am 18. Feb. (J. Hartmann). 1 Ex. vom 20. Nov. bis 25. Dez. (J. Hartmann, M. Güntert, W. Portmann).

Gänsesäger (*Mergus merganser*) 1050

Mitte-Januar-Bestand 5 Ex. (4m, 1w) (M. Güntert, W. Portmann), max. Winterbestand 44 Ex. am 26. Jan. (J. Hartmann). 1 erfolgreiche Brut: 8 ca. 12 Tage alte Junge am 8. Juli (J. Hartmann). Während HZ max. 39 Ex. (5m, 34w) am 11. Nov. (abends eingeflogen) (M. Güntert, W. Portmann).



Wachtel (*Coturnix coturnix*) 1610

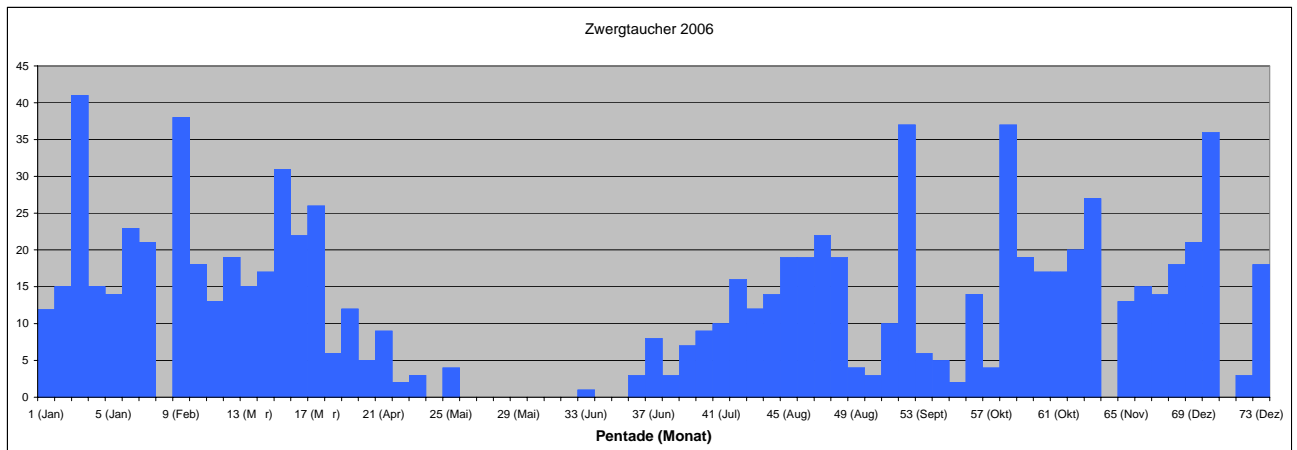
Nach 2005 gelang 20. Aug. 2006 erneut ein Nachweis einer Wachtel (S. Keller).

Sterntaucher (*Gavia stellata*) 10

1 Ex. hat überwintert (siehe Bulletin 45) und wurde von vielen Ornithologinnen und Ornithologen bis 25. Jan. beobachtet. Dieser Sterntaucher hielt sich somit während mind. 40 Tagen am Stausee auf.

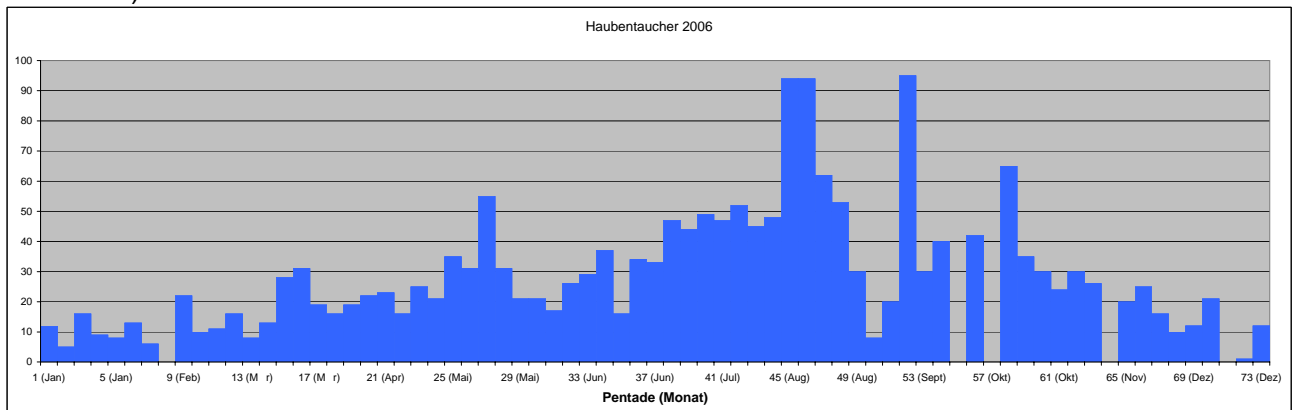
Zwergtaucher (*Tachybaptus ruficollis*) 50

Mitte-Januar-Bestand 41 Ex. (=max. Winterbestand) (M. Güntert, W. Portmann). Erste Junge ab 25. Juli (P. Mächler), insges. 1-2 Bruten. Während HZ max. 37 Ex. am 16. Sept. und 15. Okt. (M. Güntert, W. Portmann).



Haubentaucher (*Podiceps cristatus*) 80

Mitte-Januar-Bestand 16 Ex. (M. Güntert, W. Portmann). Erste Jungen am 4. Aug. (J. Hartmann), insges. mind. 15 Bruten (W. Portmann, E. Weiss et al.), am 21. Okt. noch bettelnde pulli (W. Portmann).

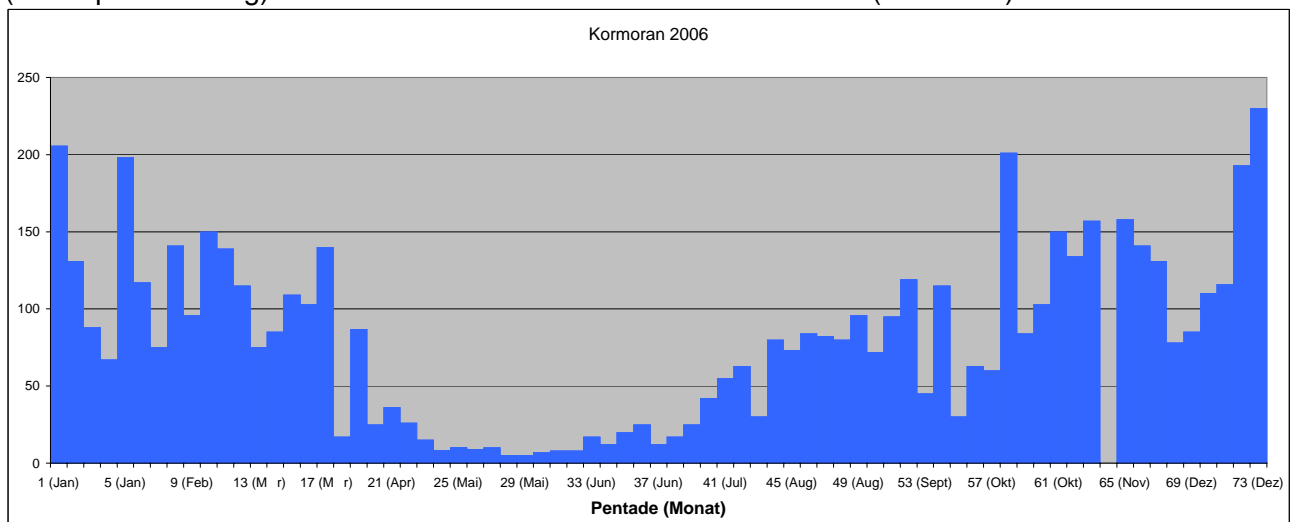


Schwarzhalstaucher (*Podiceps nigricollis*) 70

2-3 Ex. am 28. und 29. März (J. Hartmann), während HZ 1-2 Ex. (1ad, 1 immat) vom 4. bis 16. Aug. (div. Beob.) und 2 Ex. am 26. Sept. (E. Weiss).

Kormoran (*Phalacrocorax carbo*) 350

Mitte-Januar-Bestand 82 Ex. (Schlafplatzzählung um 17.20 Uhr; tagsüber 62 Ex.) (M. Güntert, W. Portmann). Max. Winterbestand 206 Ex. am 1. Jan. (P. Grimm). Während HZ max 201 Ex. (Schlafplatzzählung). Winterbestand 2006/07 230 Ex. am 31. Dez. (P. Grimm).



Rohrdommel (*Botaurus stellaris*) 480

Unregelmässig 1 Ex. vom 29. Dez. 2005 bis 5. Feb. 2006 (div. Beob.) und ebenfalls unregelmässig 1-2 Ex vom 5. März bis 22. April (div. Beob.). 1 Ex. vom 18. Nov. bis Ende Dez. (div. Beob).

Zwergreiher / Zwergdommel (*Ixobrychus minutus*) 470

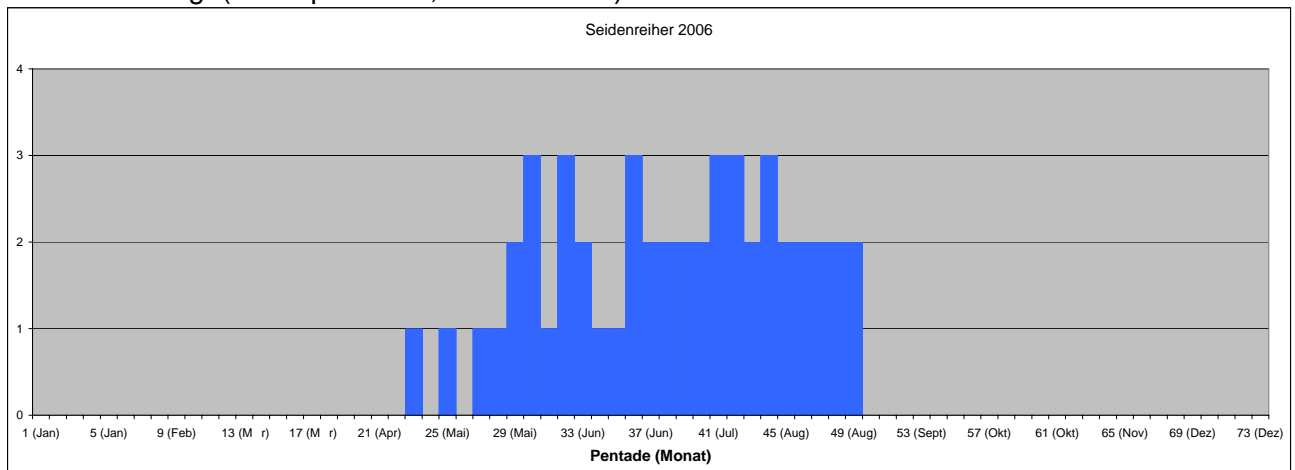
Unregelmässig 1 Ex. vom 10 Mai bis 4. Juni wobei Revierverhalten beobachtet wurde, aber kein Brutnachweis (J. Hartmann, W. Portmann, S. Stutz, T. Stahel), 1 Ex. am 23. Juli (E. Sauser) und ebenfalls unregelmässig 1 Ex vom 9. Aug. bis 2. Sept. (H. Klopfenstein, A. Sutter, W. Leuthold-Glinz, J. Hartmann, C. Beerli) sowie 2 Ex. am 22. Aug. (W. Leuthold-Glinz).

Nachtreiher (*Nycticorax nycticorax*) 460

Je 1 Ex. am 5. und 6. Aug. (U. Kägi, T. Stahel, E. Weiss, W. Portmann) sowie am 18. Aug. (M. Mächler).

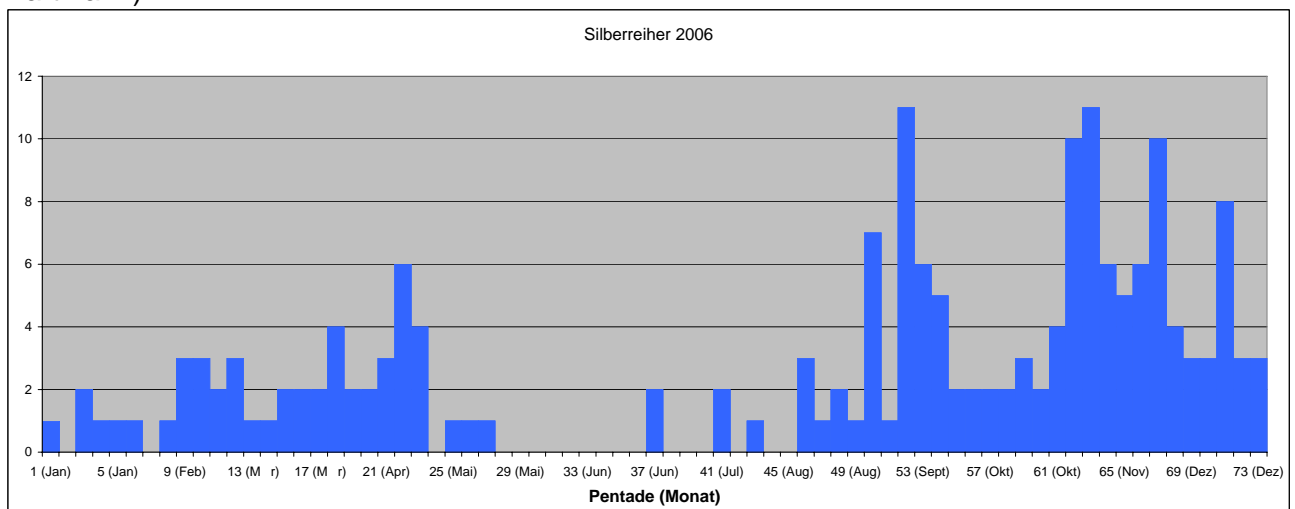
Seidenreiher (*Egretta garzetta*) 450

Erste Beob. 1 Ex. am 22. Apr. (F. Zigg), max. 3 Ex. an versch. Tagen (div. Beob.), letzte Beob. 2 Ex. am 31. Aug. (H. Klopfenstein, M. Burkhardt).



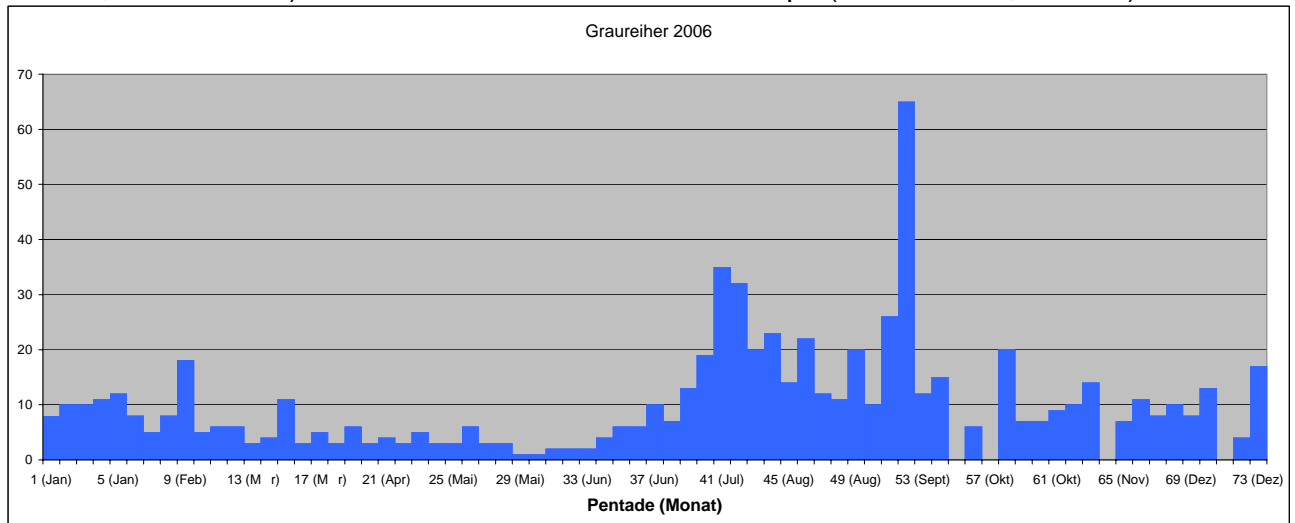
Silberreiher (*Egretta alba*) 440

Mitte-Januar-Bestand 1 Ex. (M. Güntert, W. Portmann). Während FZ max. 6 Ex. am 18. Apr. (F. Kurz). Während HZ max. 11 Ex. am 13. Sept. und 8. Nov. (S. Stutz, T. Stahel, W. Portmann, J. Hartmann).



Graureiher (*Ardea cinerea*) 390

Mitte-Januar-Bestand 10 Ex. (M. Güntert, W. Portmann). Währen FZ max. 18. Ex. (15ad, 3juv.) (M. Güntert, W. Portmann). Während HZ max. 65 Ex. am 17. Sept. (W. Portmann, S. Stutz).



Purpureiher (*Ardea purpurea*) 400

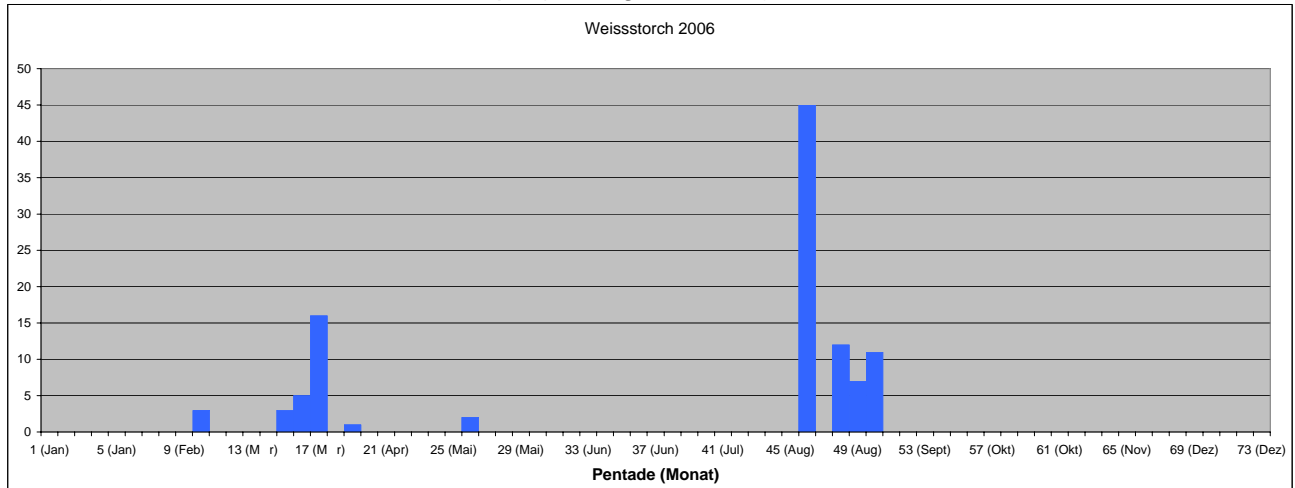
Je 1 Ex am 12. März (A. Weiss), 14. und 27. Mai (P. Grimm, M. Schweizer) sowie 16. Sept. (M. Güntert).

Schwarzstorch (*Ciconia nigra*) 510

13 Ex. am 25. März (S. Stutz, T. Stahel), 6 Ex. am 22. Aug. (H. Klopfenstein), 8 Ex. am 25. Aug. (N. Baiker) und je 1 Ex. am 31. Aug. und 2. Sept. (M. Burkhardt, H. Klopfenstein).

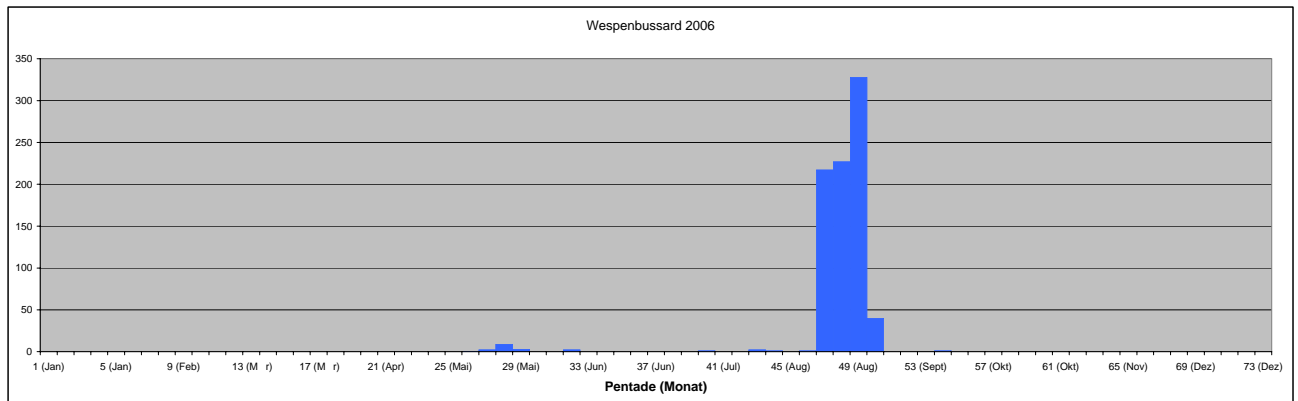
Weissstorch (*Ciconia ciconia*) 500

Erste Beob. FZ 3 Ex. am 18. Feb. (A. Sutter), max. 16 Ex. am 25. März (S. Stutz, T. Stahel), letzte Beob. 2 Ex. am 7. Mai (S. Bächli). Beginn HZ 45 Ex. (=Maximum) am 15. Aug. (S. Stutz, T. Stahel, F. Kurz), letzte Beob. 11 Ex. am 7. Sept. (U. Kägi, S. Stutz).



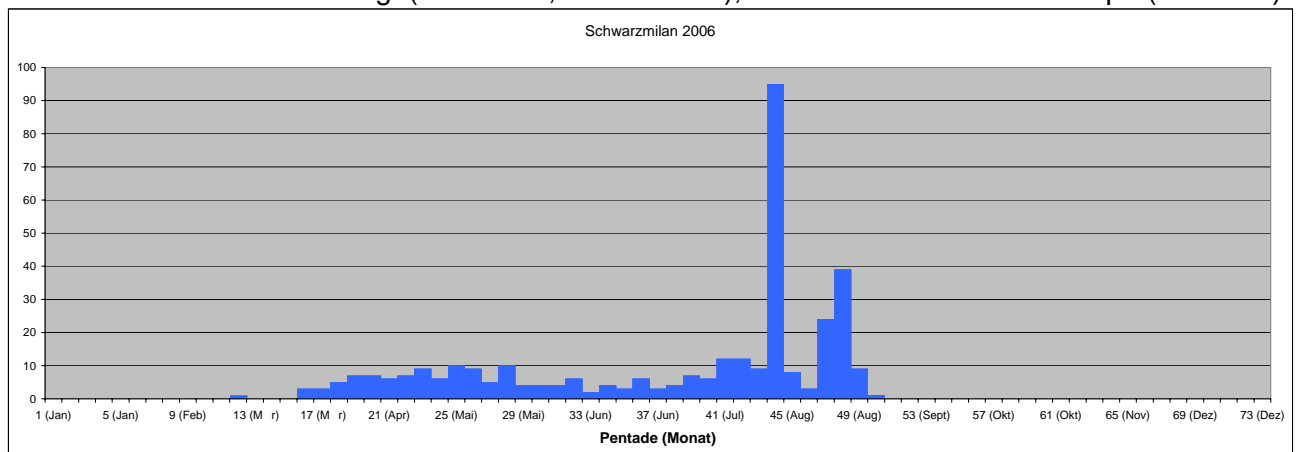
Wespenbussard (*Pernis apivorus*) 1080

Der wesentlich schwächere FZ beginnt mit 1 Ex. am 7. Mai (J. Hartmann, S. Bächli), max. 9 Ex. am 16. Mai (G. Oesterheld), letzte Beob. FZ 5. Juni (A. Sutter). Während HZ max. 328 Ex. am 30. Aug. (N. Baiker), letzte Beob. 1 Ex. am 27. Sept. (S. Stutz, T. Stahel).



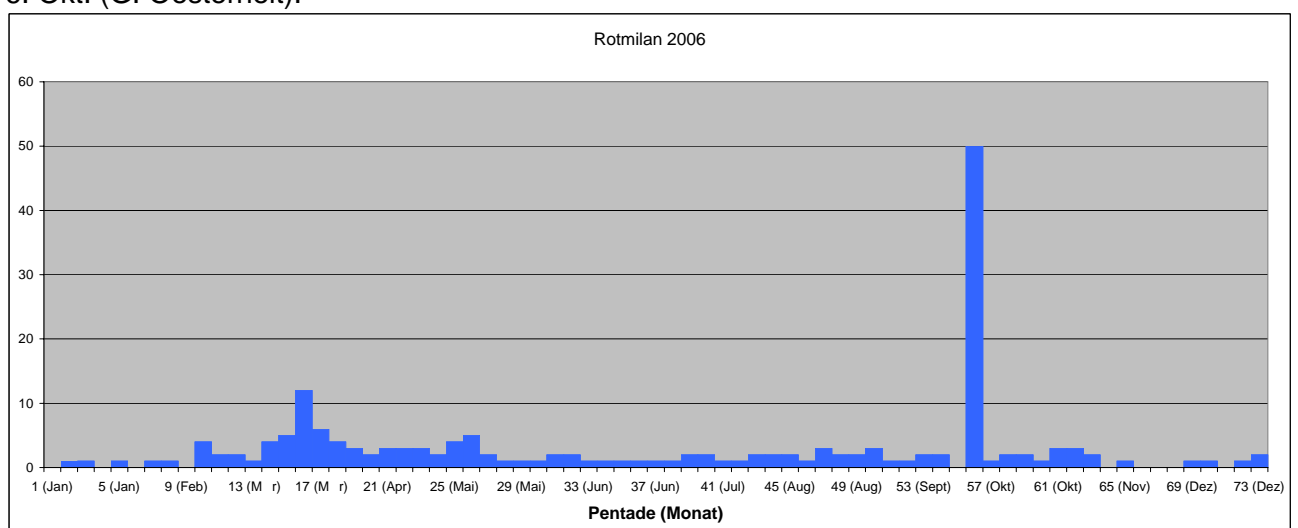
Schwarzmilan (*Milvus migrans*) 1100

Erste Beob. FZ 1 Ex. am 27. Feb. (J. Hartmann), max. 10 Ex. am 2. und 4. Mai (J. Hartmann).
 Mind. 1 Paar hat im Gebiet erfolgreich gebrütet (E. Weiss, W. Portmann, M. Güntert). Während HZ
 max. 95 Ex. am 4. und 8. Aug. (R. Freuler, J. Hartmann), letzte Beob. 1 Ex. am 3. Sept. (S. Bächli).



Rotmilan (*Milvus milvus*) 1090

Mind. 1 Ex. hat im Bereich des Stausees überwintert. Während FZ max. 12 Ex. am 17. März (J.
 Hartmann), die Art dürfte in der näheren Umgebung gebrütet haben. Während HZ max. 50 Ex. am
 6. Okt. (G. Oesterheld).

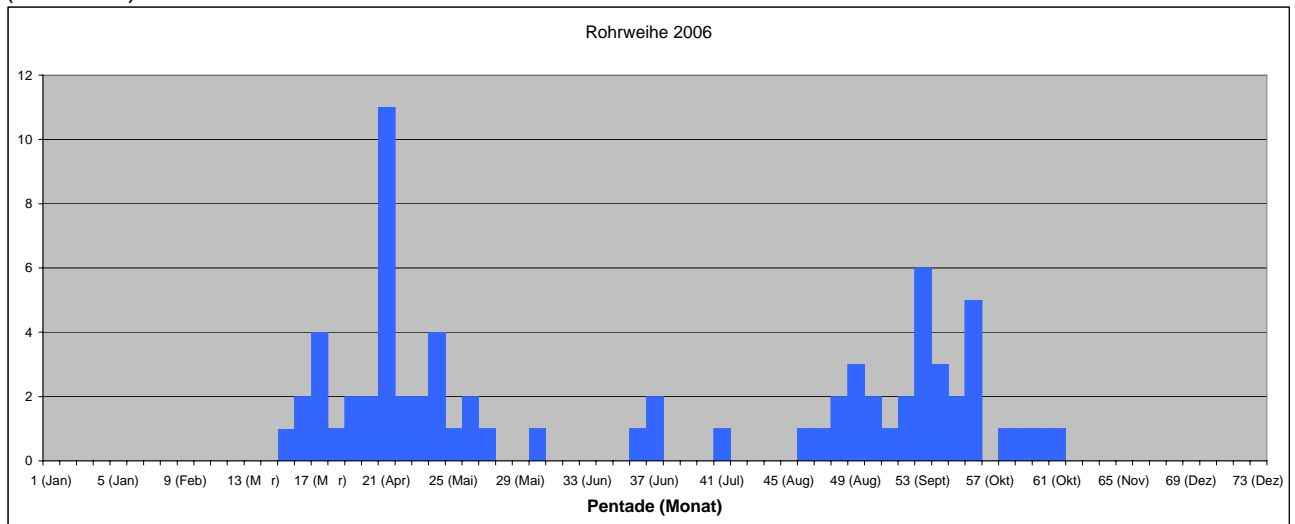


Schlangenadler (*Circaetus gallicus*) 1370

1 Ex. am 6. September (M. Scussel, S. Linder) von SAK angenommen. Zweiter Nachweis nach
 1976 (W. Wernli publiziert in Vögel der Heimat 1976)

Rohrweihe (*Circus aeruginosus*) 1360

Beginn FZ 1 Ex. am 16. März (D. Kleiner), max. 11 Ex. am 11. Apr. (H. Klopfenstein, T. Stahel), letzte Beob. 1 Ex. am 27. Mai (G. Oesterhelt). Brutzeitbeobachtungen: 1 Ex. am 28. (J. Hartmann), 2 Ex. 30. Juni (M. Meier, J. Hartmann) und 1 Ex. am 22. Juli (T. Stahel). Beginn HZ 1 Ex am 18. Aug. (B. Mächler, J. Hartmann), max. 6 Ex. am 19. Sept. (T. Stahel), letzte Beob. 1 Ex. am 30. Okt. (A. Sutter).



Kornweihe (*Circus cyaneus*) 1330

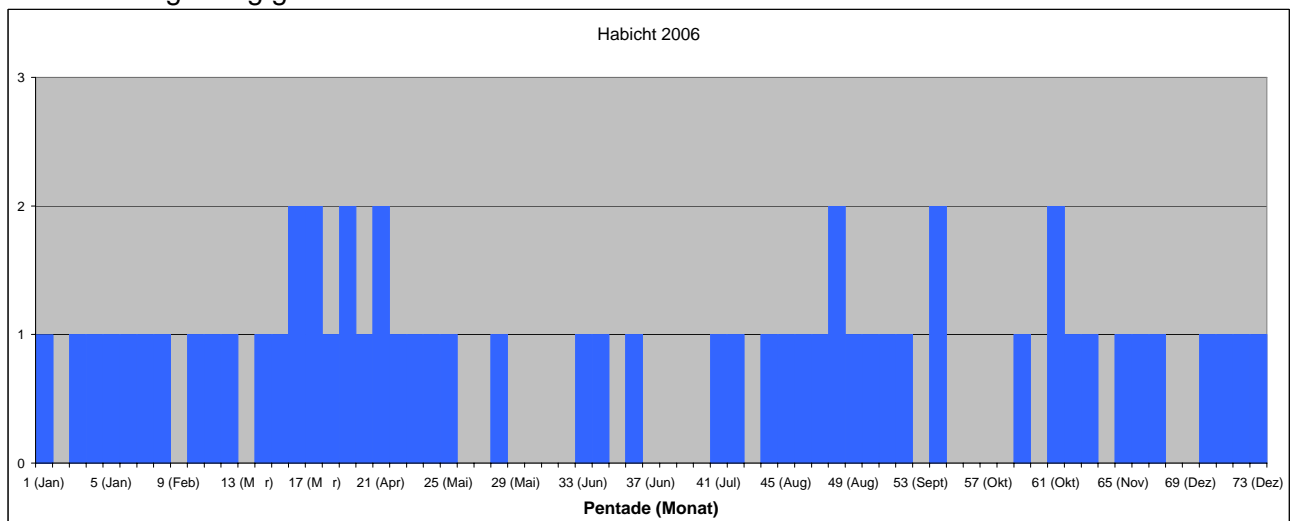
Je 1 Ex. am 26. Feb. (P. Grimm), 9. März (J. Hartmann), 1-2 Ex. am 25. März (S. Stutz, T. Stahel, A. Sutter) sowie 1 Ex. am 7. Apr. (B. Mächler). Einzige Meldung vom Herbstzug 1 Ex. am 8. Dez.

Wiesenweihe (*Circus pygargus*) 1350

Je 1 Ex. am 29. Aug. (H. Klopfenstein) und 2. Sept. (H. Klopfenstein).

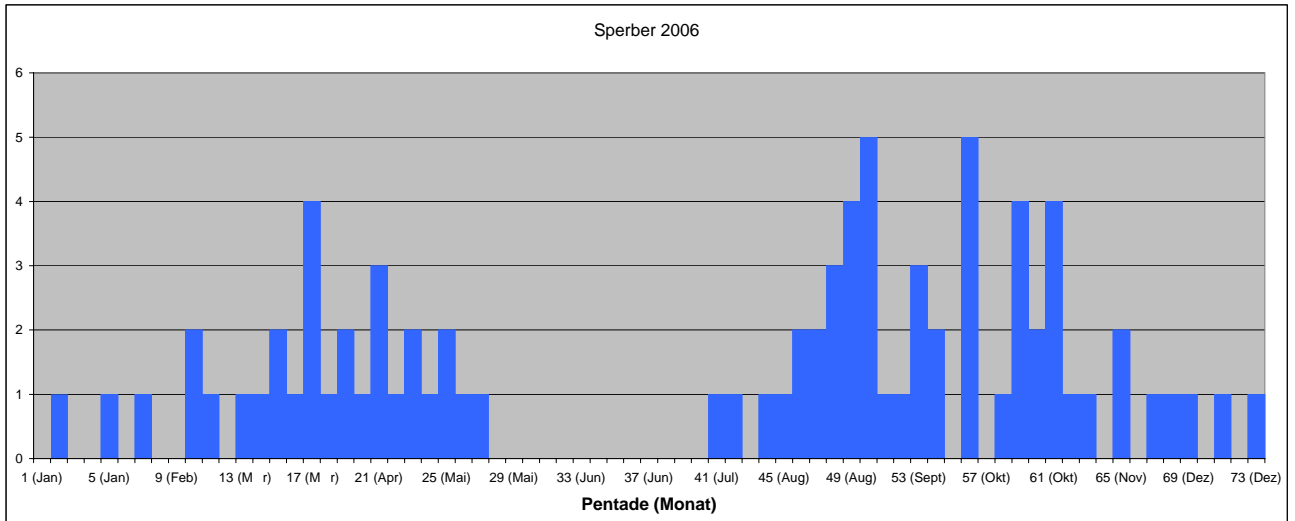
Habicht (*Accipiter gentilis*) 1110

Mehr oder weniger während des ganzen Jahres in 1-2 Ex. anwesend. Die Art hat vermutlich in der näheren Umgebung gebrütet.



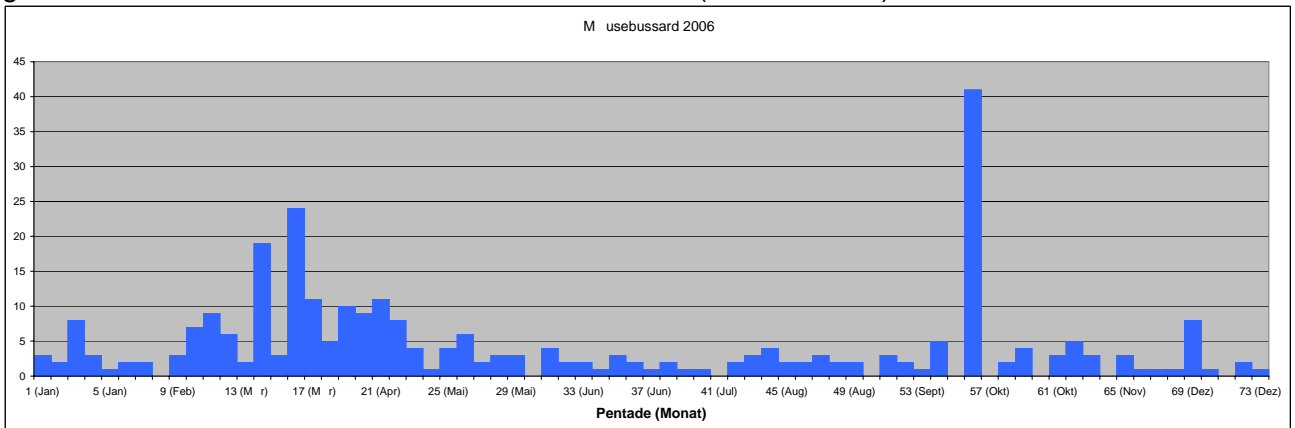
Sperber (*Accipiter nisus*) 1130

Während FZ max. 4 Ex. am 25. März (A. Sutter), letzte Beob. FZ 1 Ex. am 11. Mai (1730). Beginn HZ 1 Ex. am 22. Juli (T. Stahel), max. 5 Ex. am 3. Sept. (S. Bächli) und 6. Okt. (G. Oesterhelt).



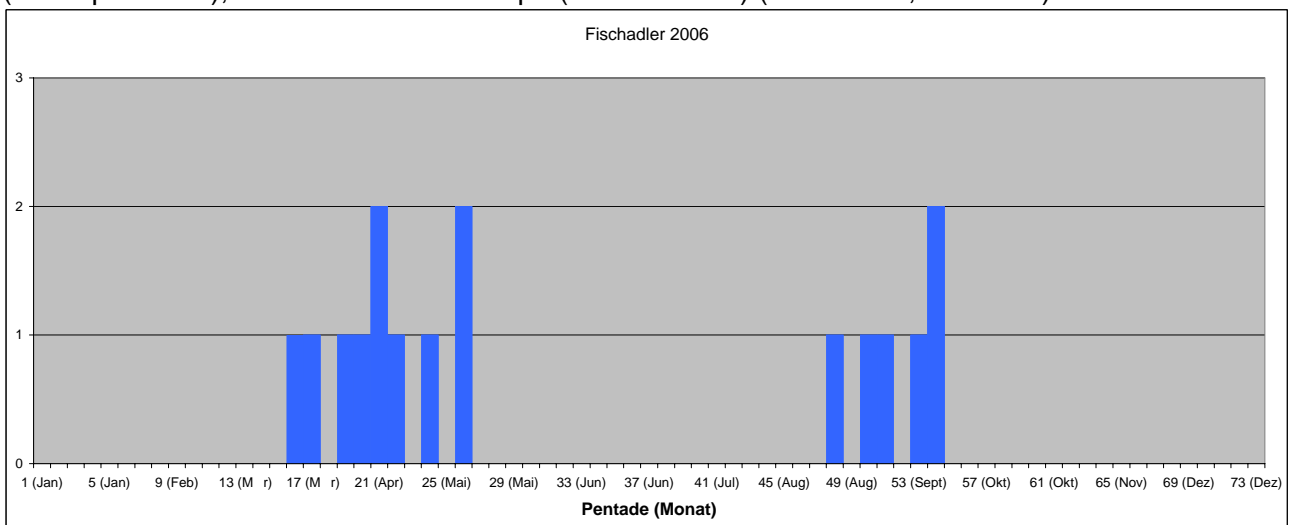
Mäusebussard (*Buteo buteo*) 1150

Während FZ max. 24 Ex. am 17. März (J. Hartmann). Die Art dürfte irgendwo in der Umgebung gebrütet haben. Während HZ max. 41 Ex. am 6. Okt. (G. Oesterheld).



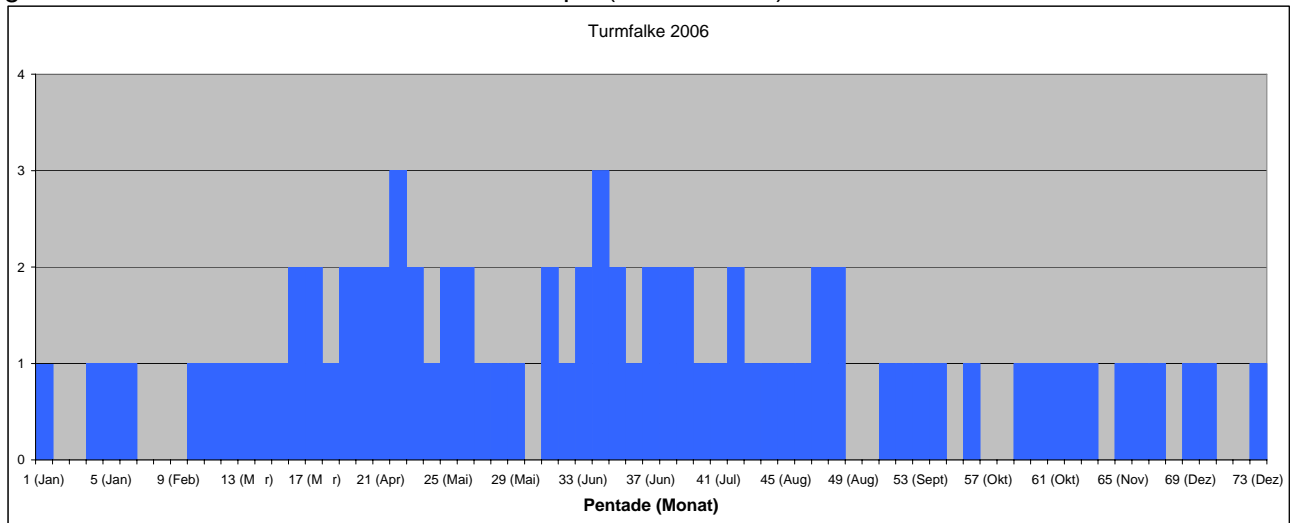
Fischadler (*Pandion haliaetus*) 1380

Erste Beob. 1 Ex. am 20. März (J. Hartmann, M. Burkhardt, H. Klopfenstein), max. 2 Ex. am 13. Apr. (J. Hartmann) und 10. Mai (=letzte Beob.) (T. Stahel, S. Stutz). Beginn HZ. 1 Ex. am 25. Aug. (H. Klopfenstein), max. 2 Ex. am 27. Sept. (=letzte Beob.) (B. Mächler, T. Stahel).



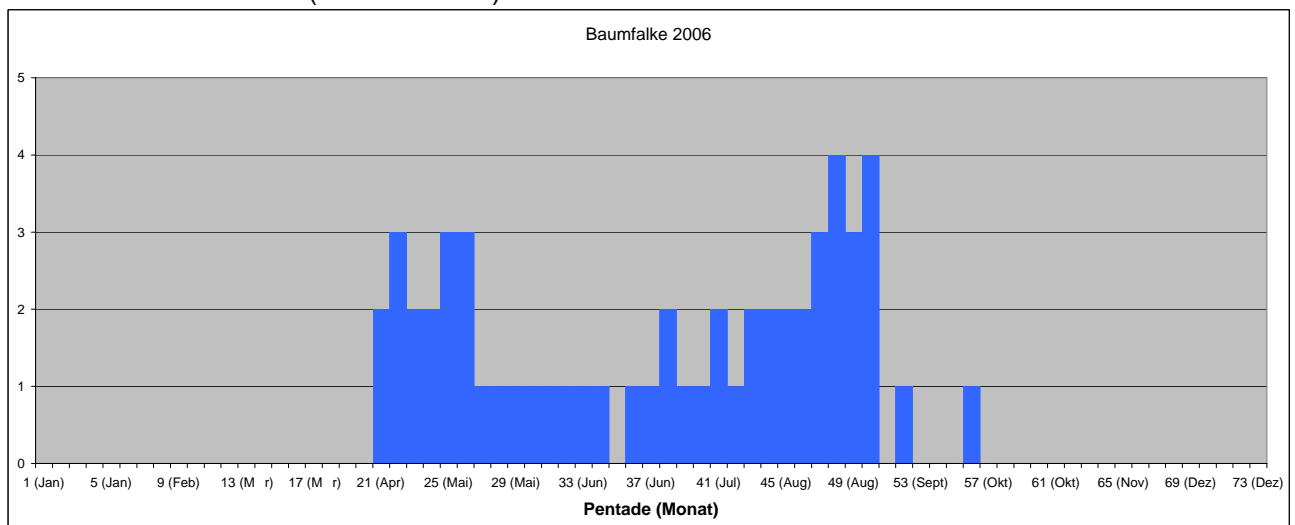
Turmfalke (*Falco tinnunculus*) 1480

Die Art konnte während des ganzen Jahres durchgehend festgestellt werden und hat im Gebiet gebrütet. Während FZ max. 3 Ex. am 16. Apr. (J. Hartmann).



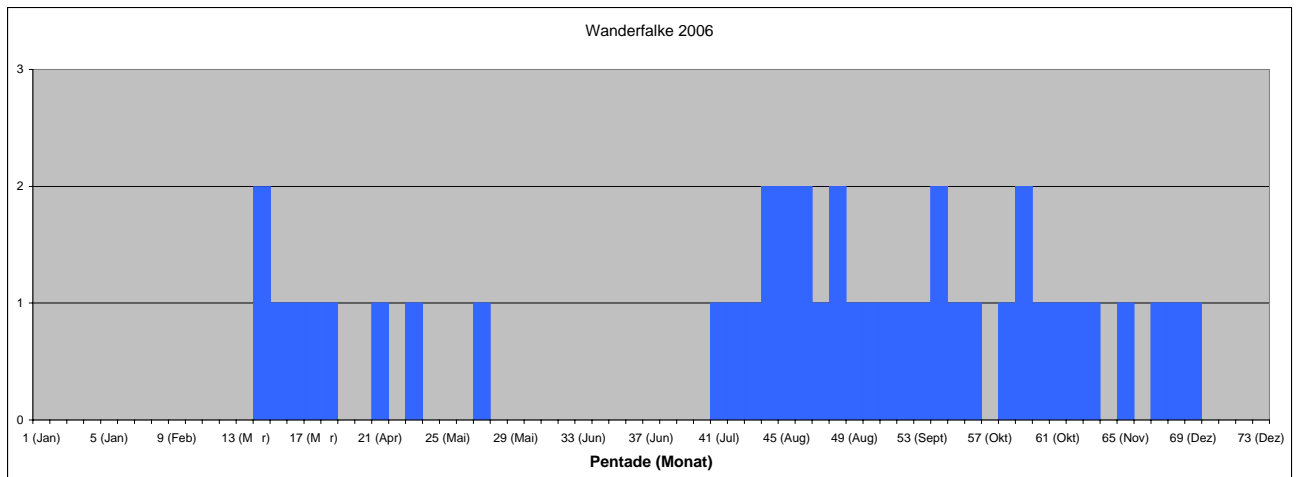
Baumfalke (*Falco subbuteo*) 1430

Erste Beob. 2 Ex. am 11. Apr. (T. Stahel, H. Klopfenstein), während FZ max. 3 Ex. an versch. Tagen (T. Stahel, J. Hartmann, M. Schweizer). Die Art dürfte in der näheren Umgebung gebrütet haben. Während HZ max. 4 Ex. am 25. Aug. (W. Christen) und 3. Sept. (F. Kurz, S. Bächli), letzte Beob. 1 Ex. am 6. Okt. (G. Oesterhelt).



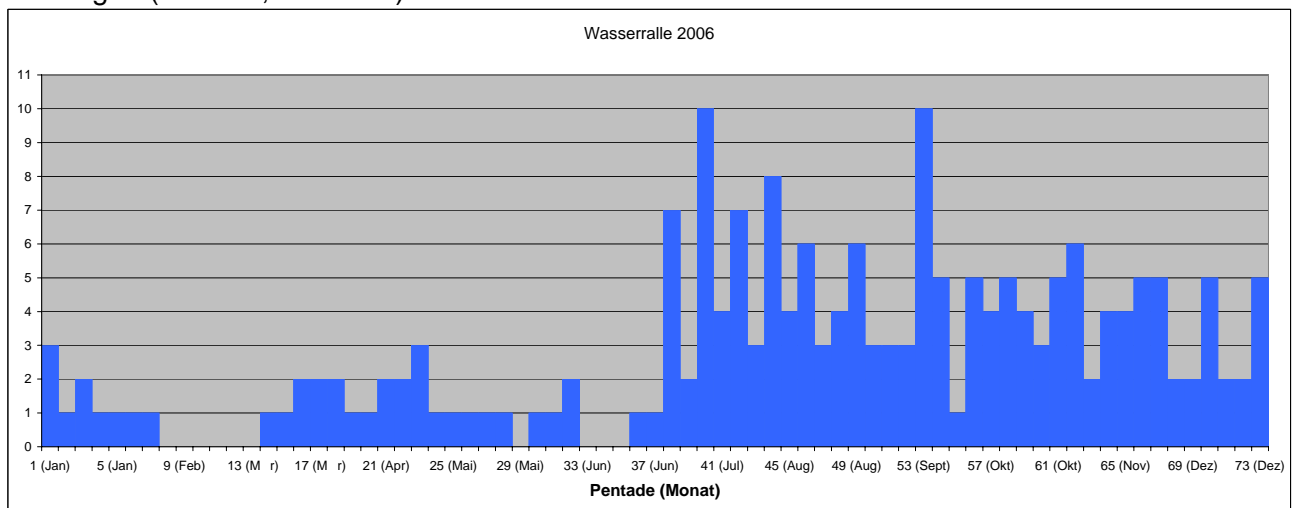
Wanderfalke (*Falco peregrinus*) 1420

Wanderfalken können mehr oder weniger während des ganzen Jahres am Klingnauer Stausee festgestellt werden. Ob die Art in der Umgebung brütet, ist unbekannt.



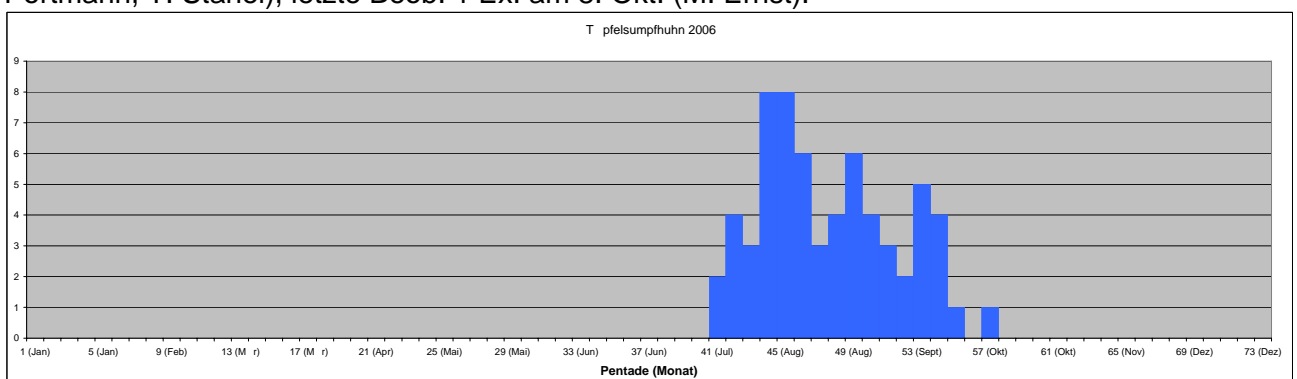
Wasserralle (*Rallus aquaticus*) 1670

Mitte-Januar-Bestand 1 Ex. (M. Güntert, W. Portmann), max Winterbestand 3 Ex. am 5. Jan. (W. Portmann). Kein FZ erkennbar. Erste Junge ab 8. Juli (S. Stutz), insges. mind. 6 Familien mit total 10 Jungen (S. Stutz, T. Stahel).



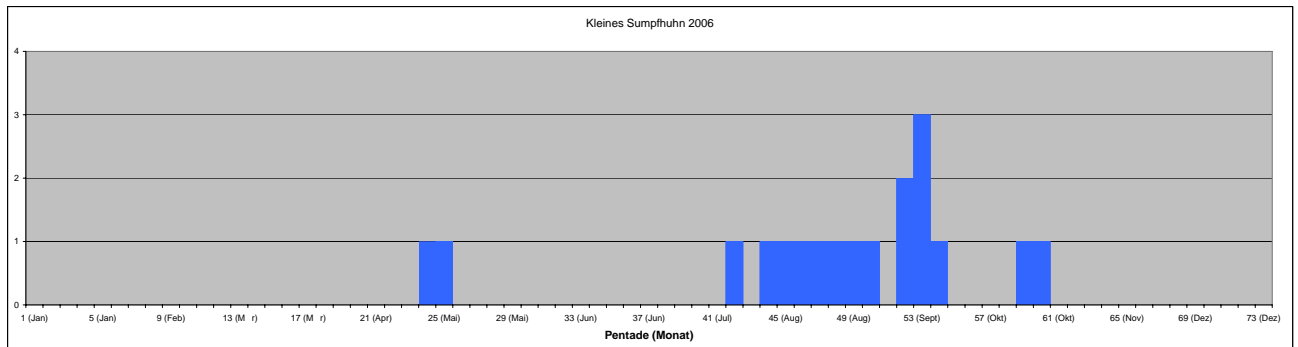
Tüpfelsumpfhuhn (*Porzana porzana*) 1710

Erste Beob. 1 Ex. am 22. Juli (T. Stahel), max. 8 Ex. am 5. und 12. Aug. (U. Kägi, A. Sutter, W. Portmann, T. Stahel), letzte Beob. 1 Ex. am 8. Okt. (M. Ernst).



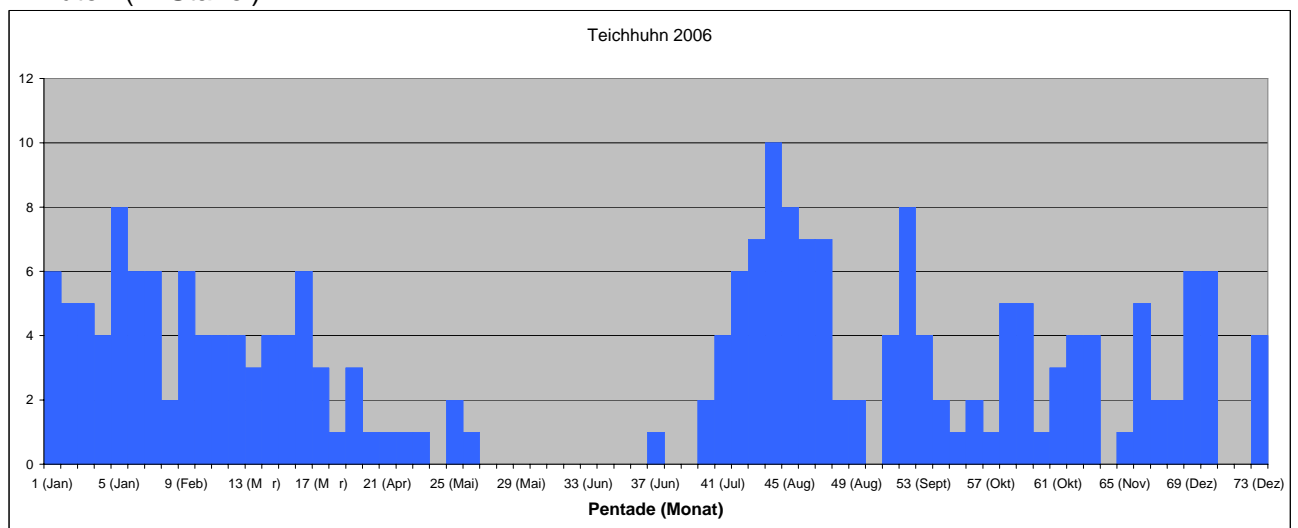
Kleines Sumpfhuhn (*Porzana parva*) 1690

Während FZ 1 Ex. zwischen 30. Apr. und 2. Mai (E. Weiss, W. Portmann, T. Stahel, J. Hartmann). Beginn HZ. 1 Ex. am 29. Juli (E. Weiss), max. 3 Ex. am 19. Sept. (S. Stutz, T. Stahel), letzte Beob. 1 Ex. am 26. Okt. (H. Klopfenstein).



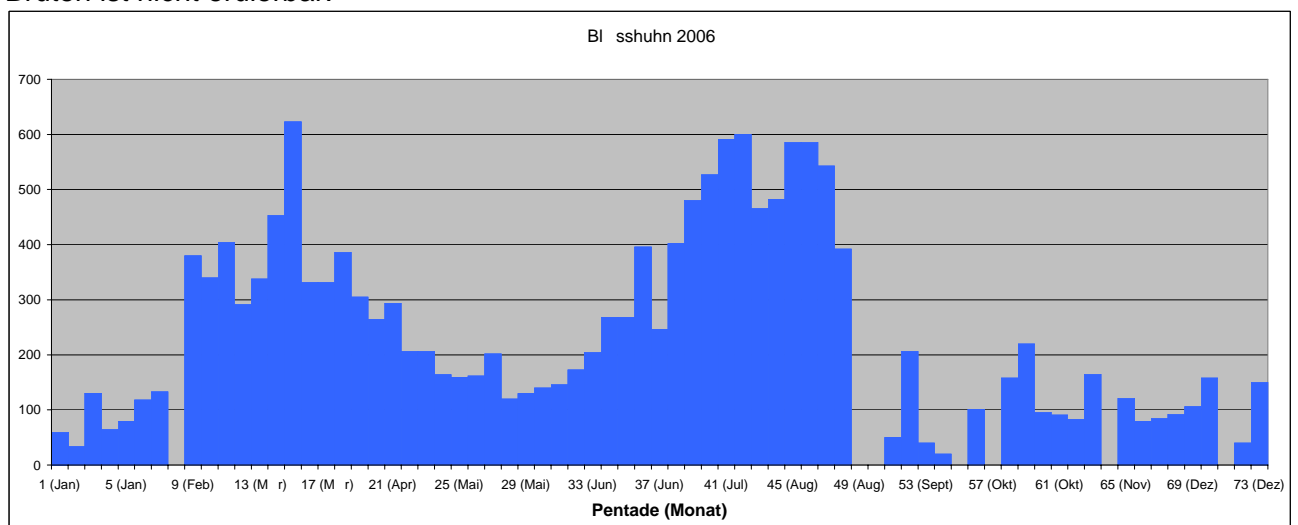
Teichhuhn (*Gallinula chloropus*) 1730

Mitte-Januar-Bestand 5 Ex. (M. Güntert, W. Portmann), max. Winterbestand 8 Ex. am 21. Jan. (T. Bieler-Tschümperlin). Erste Junge ab 17. Juli (T. Stahel, S. Stutz), insges. mind. 5 Junge aus mind. 4 Bruten (T. Stahel).



Blässhuhn (*Fulica atra*) 1770

Mitte-Januar-Bestand 131 Ex. (M. Güntert, W. Portmann). Während FZ max. 623 Ex. am 12. März (M. Güntert, W. Portmann). 26 Nester am 14. Mai (M. Güntert, W. Portmann), die Zahl erfolgreicher Bruten ist nicht eruierbar.



Kranich (*Grus grus*) 1640

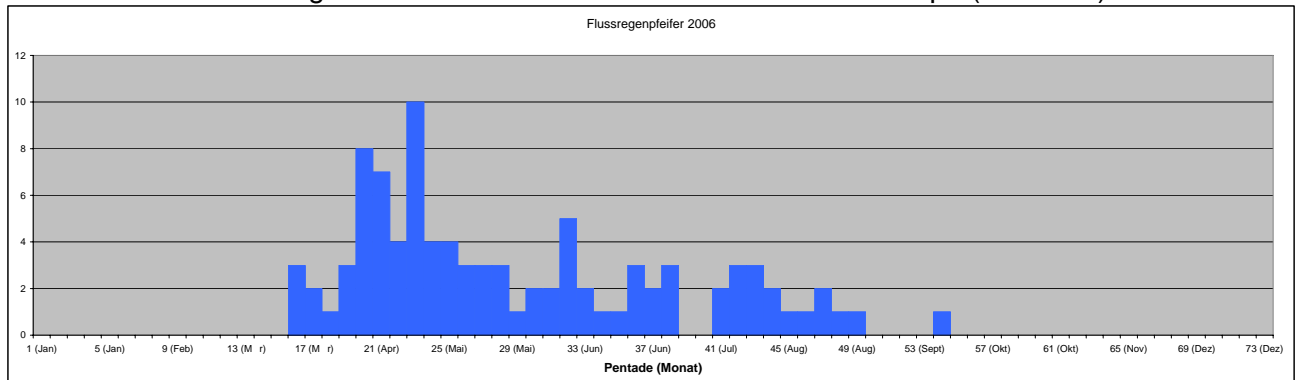
17 Ex. am 30. Okt. (J. Hartmann, A. Sutter).

Austernfischer (*Haematopus ostralegus*) 1820

1 Ex. am 6. Aug. (T. Stahel, J. Hartmann, E. Weiss, W. Portmann).

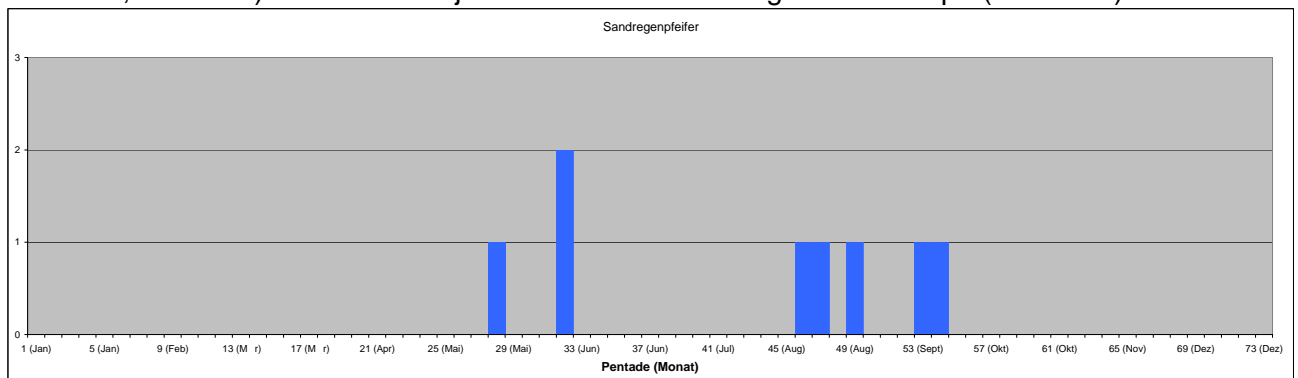
Flussregenpfeifer (*Charadrius dubius*) 1920

Erste Beob. 1 Ex. am 18. März (M. Wettstein), während FZ max. 10 Ex. am 21. Apr. (J. Hartmann). Balzverhalten konnte zwar beobachtet werden und später auch juvenile, aber vom Stausee liegt kein Hinweis einer erfolgreichen Brut vor. Letzte Beob. 1 Ex. am 24. Sept. (C. Müller).



Sandregenpfeifer (*Charadrius hiaticula*) 1910

Erste Beob. 1 Ex. am 18. Mai (J. Hartmann), während FZ max. 2 Ex. am 6. und 7. Juni (P. Korner, C. Müller, E. Weiss). Während HZ je 1 Ex zwischen 15. Aug. und 27. Sept. (div. Beob.).

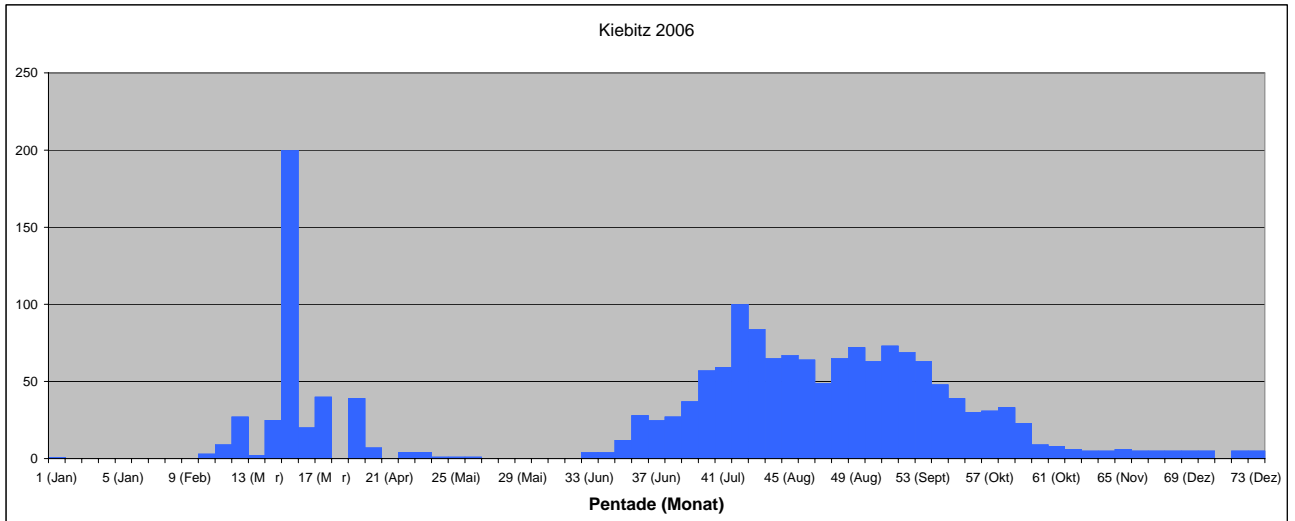


Kiebitzregenpfeifer (*Pluvialis squatarola*) 1870

2 Ex. am 19. Sept. (M. Suter, S. Stutz, E. Weiss, T. Stahel, W. Portmann) und 1 Ex. am 6. Okt. (A. Sutter, U. Kägi).

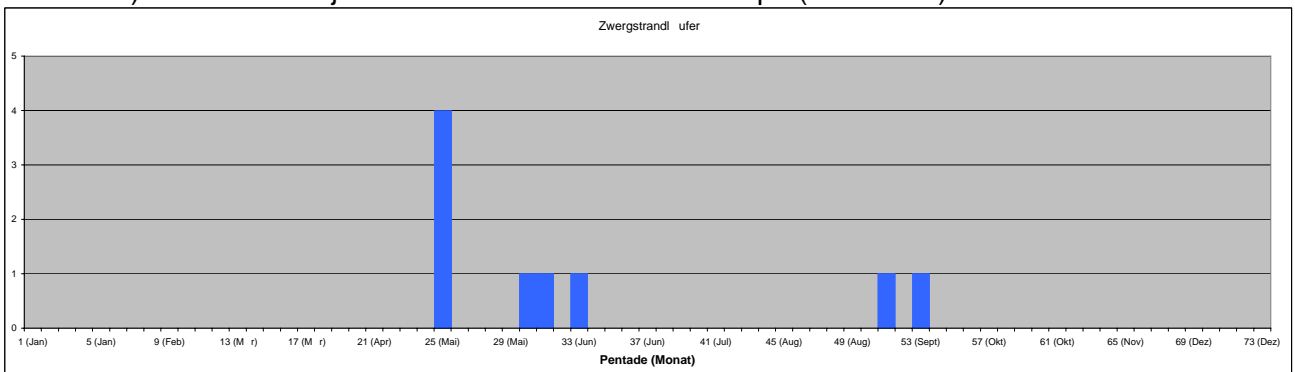
Kiebitz (*Vanellus vanellus*) 1850

1 Ex. 1. bis 3. Jan. (P. Grimm, P. Nietlisbach, J. Hartmann). Beginn FZ 2 Ex. am 19. Feb. (P. Grimm), max. mind. 200 Ex. am 12. März (M. Burkhardt), letzte Beob. 1 Ex. am 7. Mai (T. Stahel, F. Kurz, J. Hartmann, S. Bächli). Beginn HZ 1 Ex. am 11. Juni (W. Portmann), max. 100 Ex. am 29. Juli (W. Portmann). Winterbestand 2006/07 5 Ex. (div. Beob.).



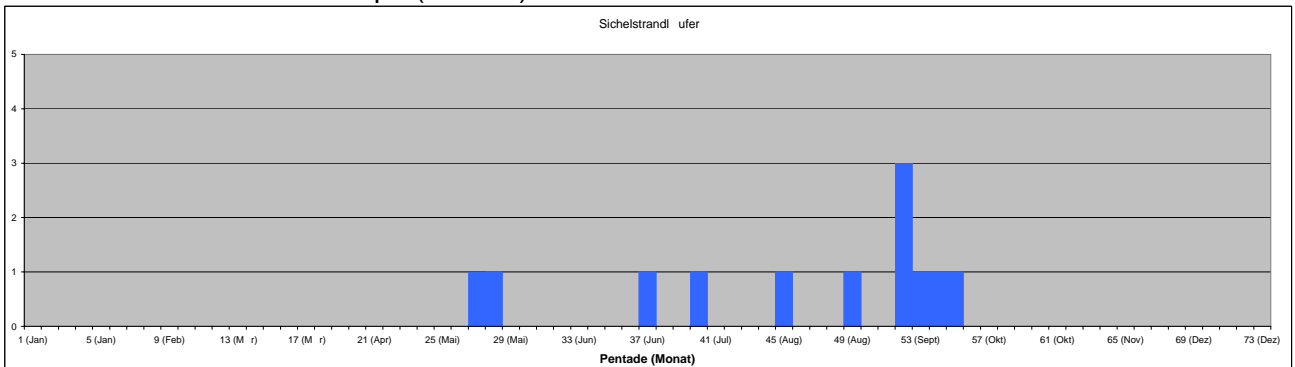
Sanderling (*Calidris alba*) 2240
 1 Ex. vom 1. bis 7. Mai (div. Beob.).

Zwergstrandläufer (*Calidris minuta*) 2270
 Erste Beob. FZ 4 Ex. vom 3. bis 5. Mai (=Maximum) (div. Beob.), letzte Beob. 1 Ex. am 14. Juni (J. Hartmann). Während HZ je 1 Ex. zwischen 11. und 22. Sept. (div. Beob.).



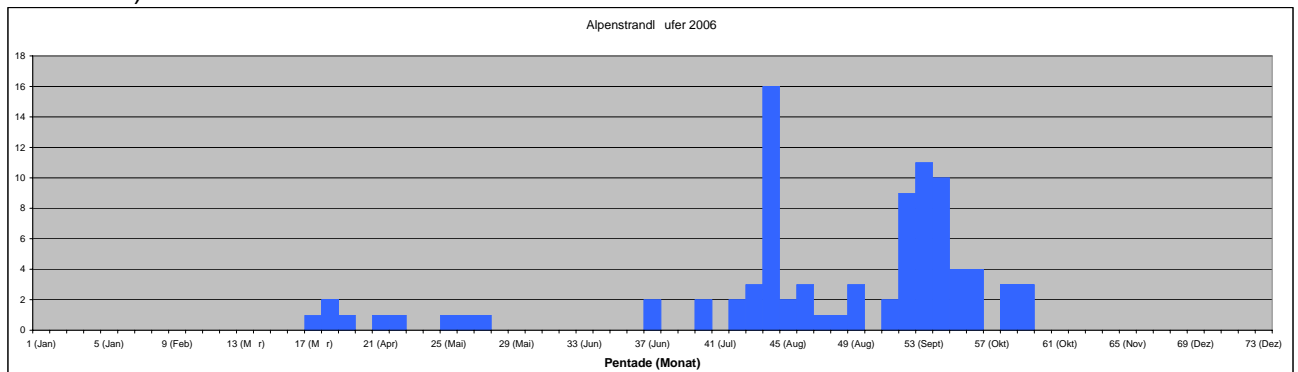
Temminckstrandläufer (*Calidris temminckii*) 2280
 Je 1 Ex. am 1. Apr. (M. Meier), 27. Apr. (S. Stutz), 29. Apr. (S. Stutz, T. Stahel) und 31. Mai (W. Portmann, J. Hartmann).

Sichelstrandläufer (*Calidris ferruginea*) 2360
 Während FZ 1 Ex. vom 15. bis 18. Mai (F. Sigg, J. Hartmann) sowie je 1 Ex. am 30. Juni (M. Meier), 18. Juli (J. Hartmann) und 13. Aug. (S. Stutz). Während HZ max. 3 Ex. am 16. Sept. (M. Güntert), letzte Beob. 1 Ex. am 29. Sept. (F. Kurz).



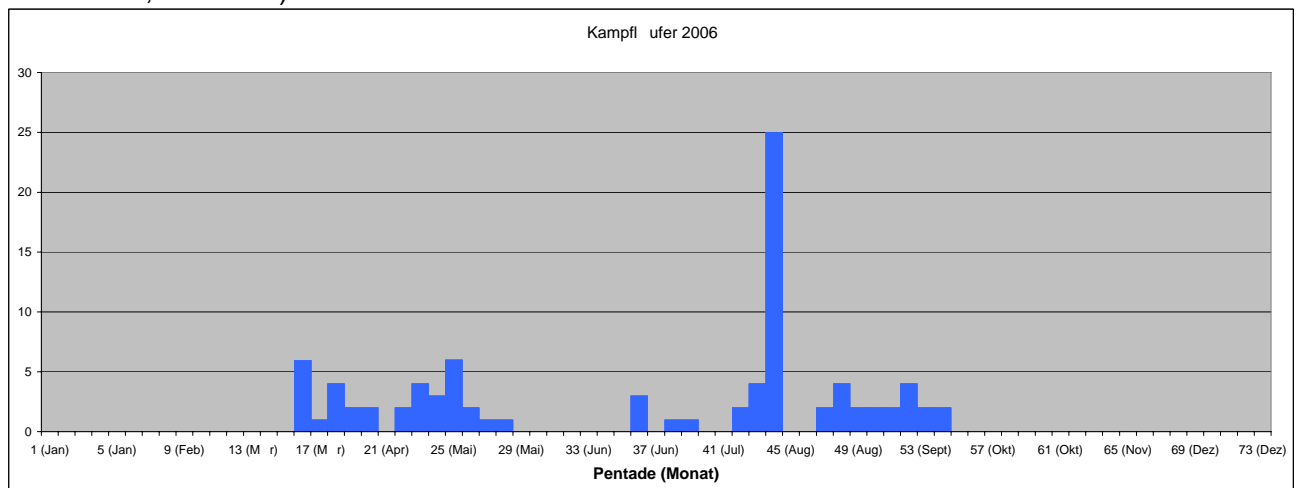
Alpenstrandläufer (*Calidris alpina*) 2350

Erste Beob. FZ 1 Ex. am 25. März (S. Stutz), max. 2 Ex. am 29. März (S. Stutz, T. Stahel, J. Hartmann), letzte Beob. FZ 1 Ex. am 11. Mai (M. Alig). Beginn HZ 1 Ex. am 30. Juni (M. Meier), max. 16 Ex. am 5. Aug. (U. Kägi, A. Sutter, W. Portmann), letzte Beob. 1 Ex. am 18. Okt. (J. Hartmann).



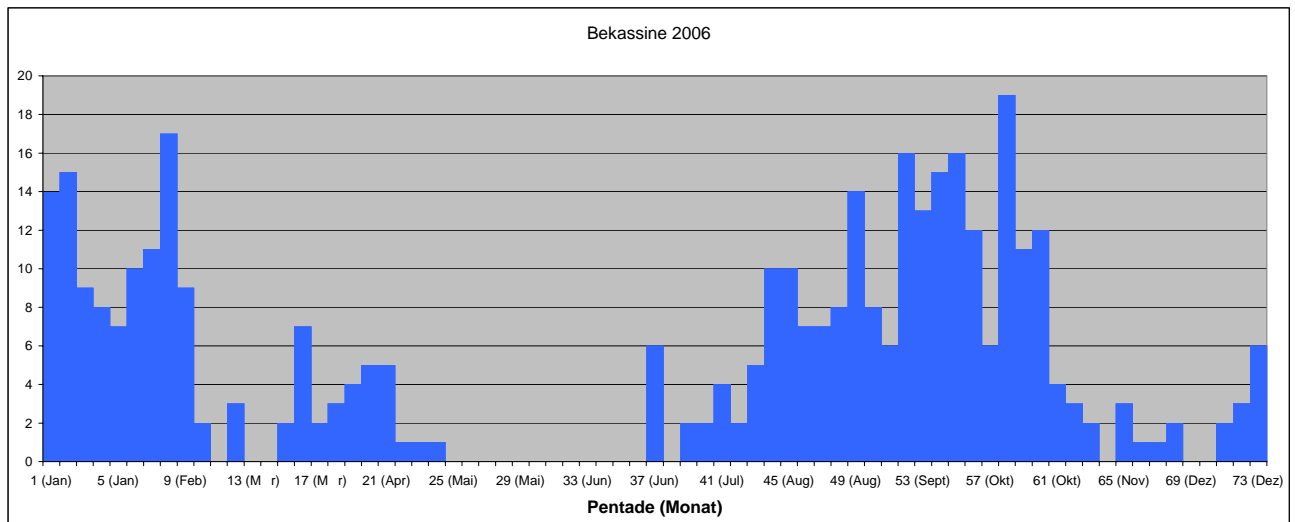
Kampfläufer (*Philomachus pugnax*) 2390

Erste Beob. FZ 6 Ex. (=Maximum) am 20. März (J. Hartmann, H. Klopfenstein) und ebenfalls 6 Ex. am 3. Mai (T. Stahel), letzte Beob. FZ 1 Ex. am 16. Mai (G. Oesterhelt). Beginn HZ 2 Ex. am 28. Juni (J. Hartmann), max. 25 Ex. am 7. Aug. (P. Brändli), letzte Beob. 1 Ex. am 27. Sept. (S. Stutz, B. Mächler, T. Stahel).



Bekassine (*Gallinago gallinago*) 2210

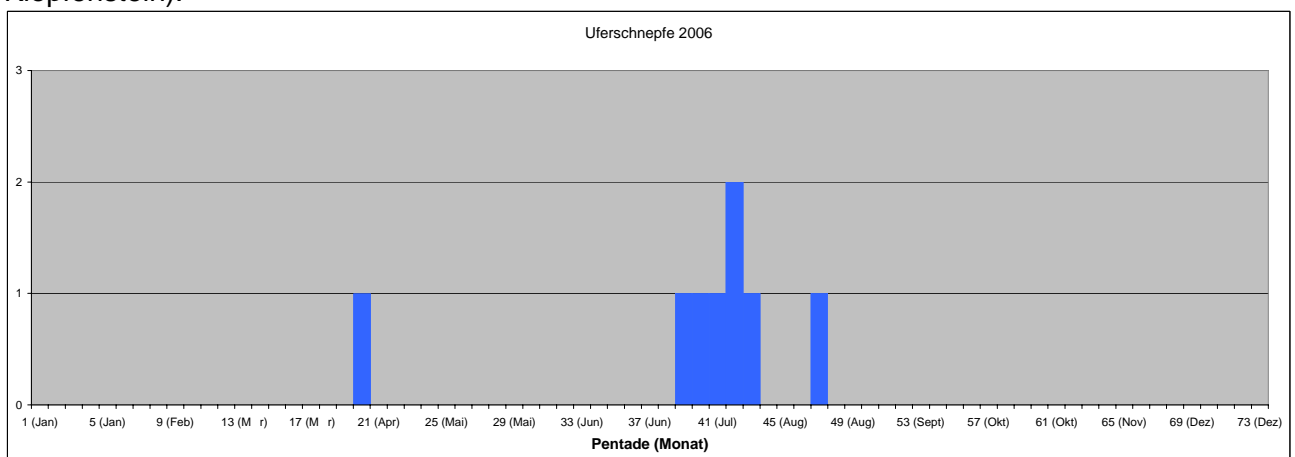
Mitte-Januar-Bestand 6 Ex. (M. Güntert, W. Portmann), max. Winterbestand 15 Ex. am 10. Jan. (J. Hartmann). Während FZ max. 17 Ex. am 5. Feb. (T. Stahel), letzte Beob. 1 Ex. am 29. Apr. (T. Stahel). Beginn HZ 6 Ex. am 30. Juni (M. Meier), max. 19 Ex. am 13. Okt. (M. Hotz).



Waldschnepfe (*Scolopax rusticola*) 2230
 1 Ex. am 22. März (J. Hartmann).

Uferschnepfe (*Limosa limosa*) 2030

1 Ex. 6. Apr. (F, Kurz, J. Hartmann). Beginn HZ 1 Ex. am 13. Juli (J. Hartmann), max. 2 Ex. am 27. Juli (W. Zanola), letzte Beob. HZ 1 Ex. am 22. Aug. (W. Leuthold-Glinz, J. Hartmann, H. Klopfenstein).

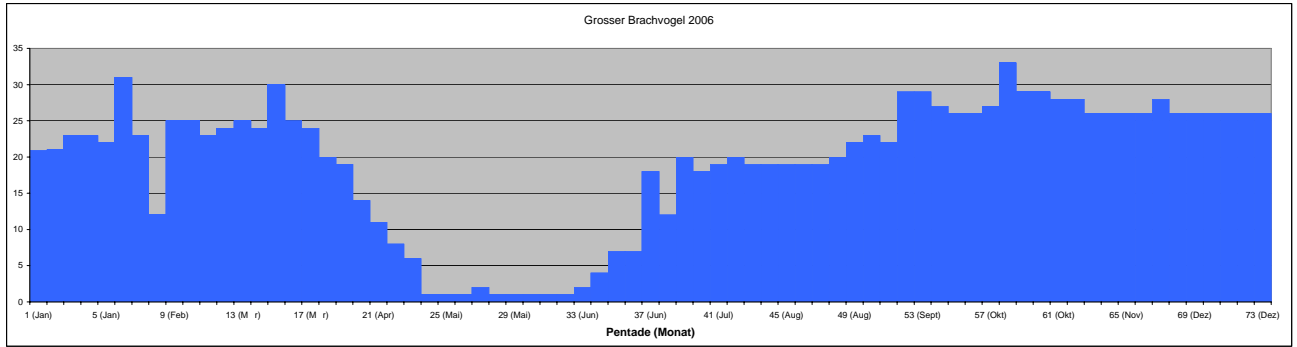


Regenbrachvogel (*Numenius phaeopus*) 2000

1 Ex. vom 14. bis 25. Apr. (T. Stahel, A. Weiss, E. Weiss, D. Hagist, J. Hartmann), F. Amann). Und ebenfalls je 1 Ex. am 4. Aug. und 16. Sept. (T. Stahel, E. Sauser).

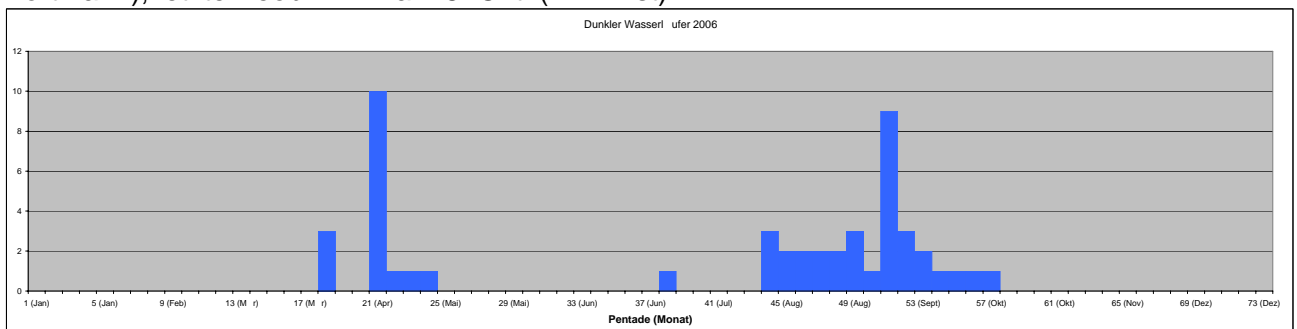
Grosser Brachvogel (*Numenius arquata*) 2020

Mitte-Januar-Bestand 23 Ex. (M. Güntert, W. Portmann), max. Winterbestand 31 Ex. am 26. Jan. (D. Kleiner). Während FZ max. 30 Ex. am 12. März (M. Burkhardt). Sommerbestand 1 Ex. Beginn HZ mitte Juni, max. 33 Ex. am 15. Okt. (H. Dössegger).



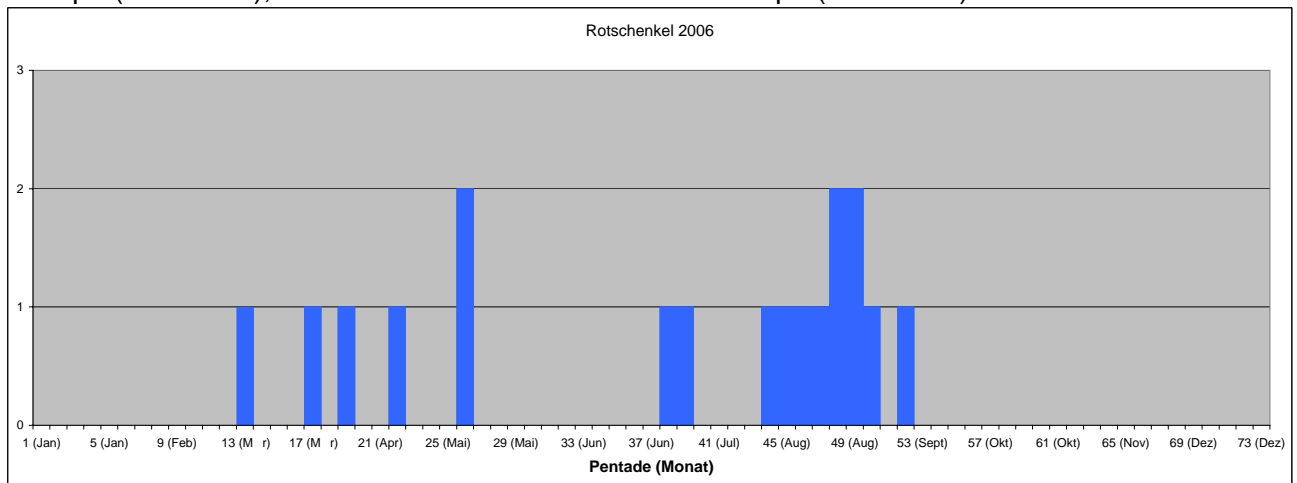
Dunkler Wasserläufer (*Tringa erythropus*) 2050

Erste Beob. FZ 3 Ex. am 30. März (H. Brügger), max. 10 Ex. am 15. Apr. (A. Weiss), letzte Beob. FZ 1 Ex. am 28. Apr. (J. Hartmann). 1 Ex. am 8. Juli. Während HZ max. 9 Ex. am 10. Sept. (W. Portmann), letzte Beob. 1 Ex. am 8. Okt. (M. Ernst).



Rotschenkel (*Tringa totanus*) 2060

Schwacher FZ und HZ. Erste Beob. FZ 1 Ex. am 6. März (J. Hartmann), max. 2 Ex. am 10. Mai (T. Stahel, S. Stutz, J. Hartmann). Beginn HZ 1 Ex. am 8. Juli (div. Beob.), max. 2 Ex. vom 24. Aug. bis 1. Sept. (div. Beob.), letzte Beob. 1 Ex. am 1. Sept. (S. Trinkler).

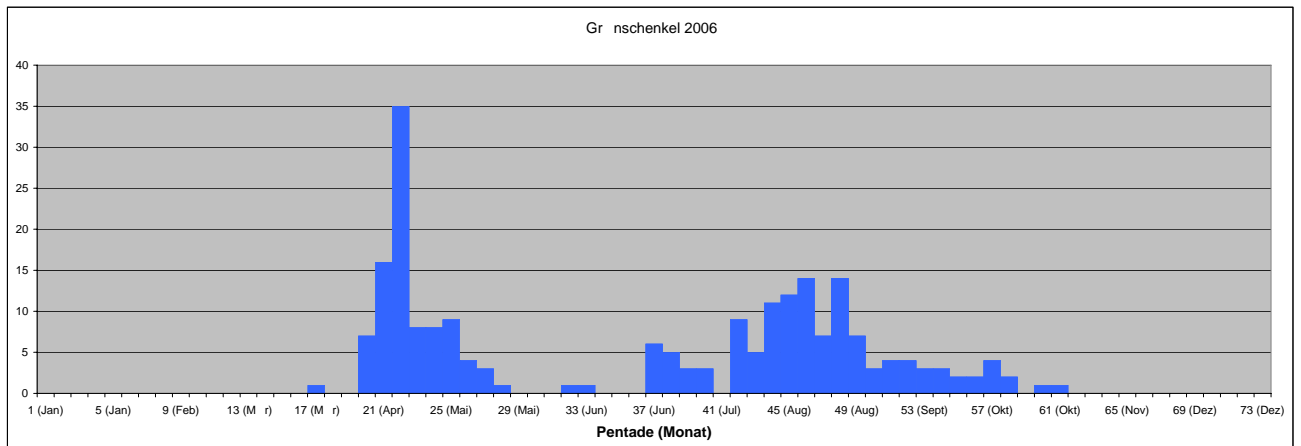


Teichwasserläufer (*Tringa stagnatilis*) 2080

1 Ex. am 18. Apr. (J. Hartmann).

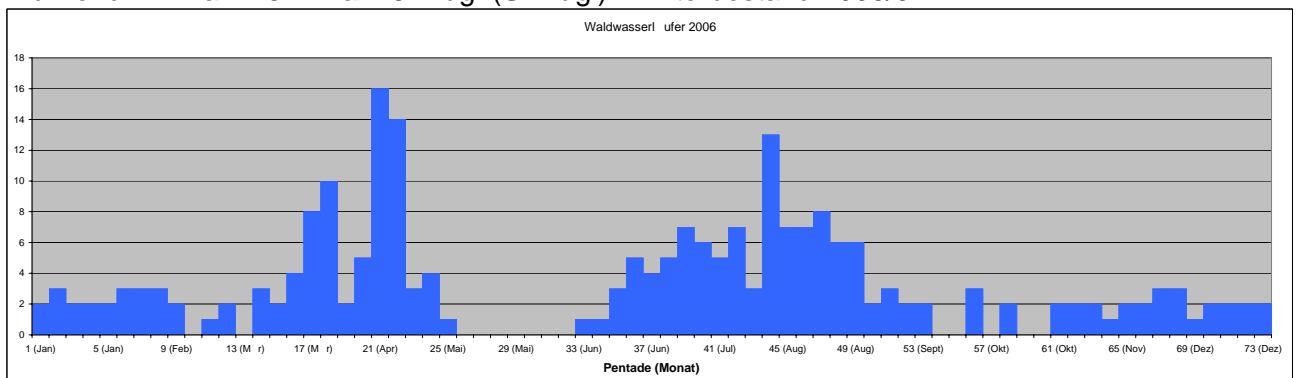
Grünschenkel (*Tringa nebularia*) 2090

Beginn HZ 1 Ex. am 26. März (J. Hartmann), max. 35 Ex. am 16. Apr. (E. Weiss, J. Hartmann). Während HZ max. 14 Ex. am 14. Aug. (B. Mächler), letzte Beob. 1 Ex. am 1. Nov. (J. Hartmann).



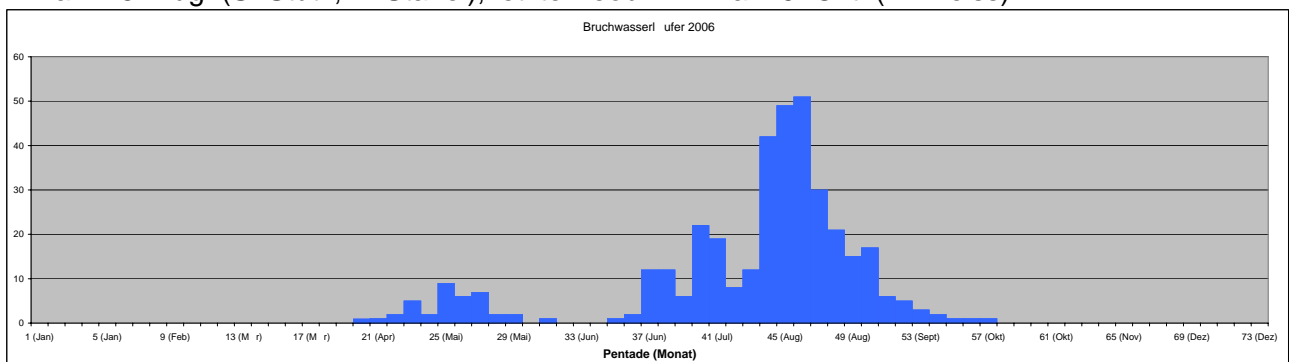
Waldwasserläufer (*Tringa ochropus*) 2110

2 Ex. haben überwintert. Während FZ max. 16 Ex. am 14. Apr. (M. Güntert, W. Portmann). Während HZ max. 13 Ex. am 6. Aug. (U. Kägi). Winterbestand 2006/07 2 Ex.



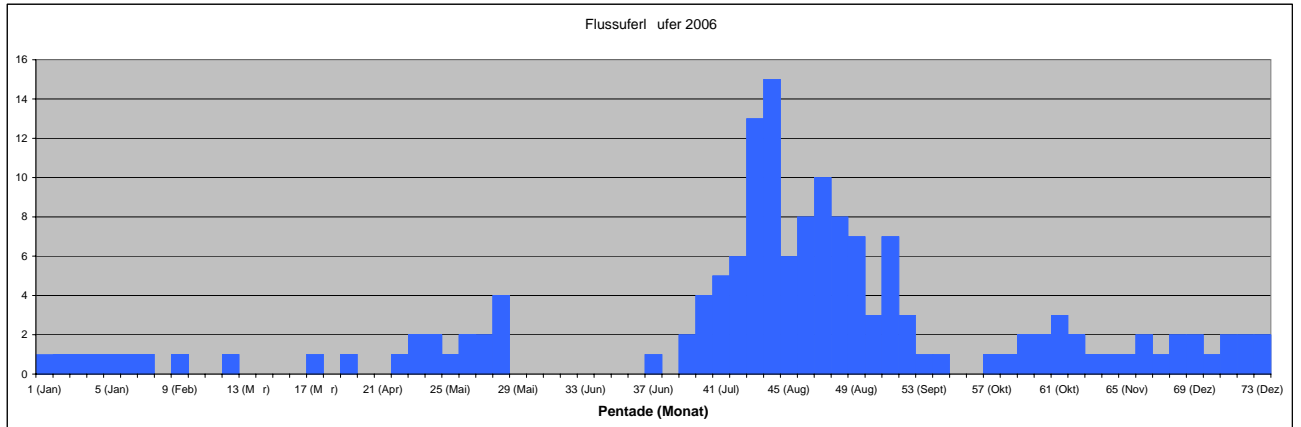
Bruchwasserläufer (*Tringa glareola*) 2130

Erste Beob. FZ 1 Ex. am 7. Apr. (V. Döbelin), max. 9 Ex. am 5. Mai (F. Kurz). Während HZ max. 51 Ex. am 15. Aug. (S. Stutz, T. Stahel), letzte Beob. 1 Ex. am 9. Okt. (E. Weiss).



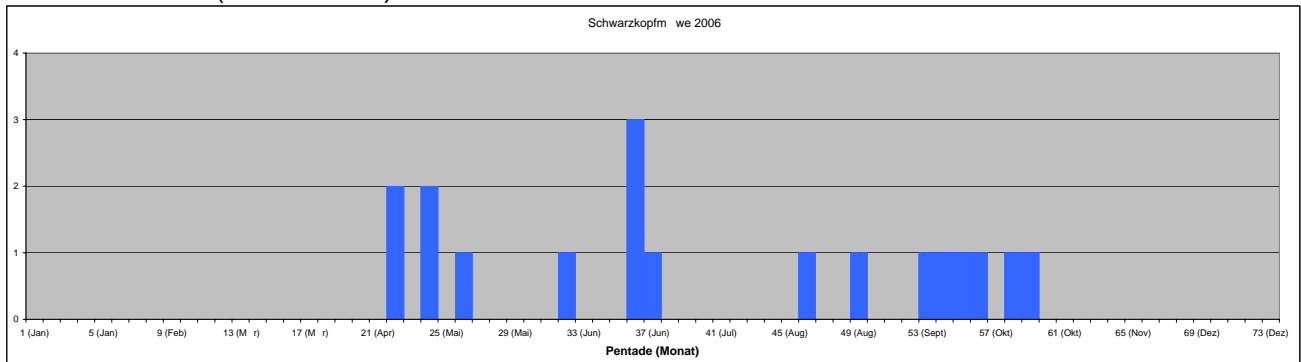
Flussuferläufer (*Actitis hypoleucos*) 2140

1 Ex. hat überwintert. Während FZ max. 4 Ex. am 17. Mai (J. Hartmann). Beginn HZ 1 Ex. am 4. Juli (G. Oesterhelt), max. 15 Ex. am 6. Aug. (U. Kägi, R. Freuler). Winterbestand 2006/07 2 Ex.



Schwarzkopfmöwe (*Larus melanocephalus*) 2620

Erste Beob. 2 Ex. am 18. Apr. (J. Hartmann), max. 3 Ex. am 28. Juni (J. Hartmann), letzte Beob. 1 Ex. am 21. Okt. (J. Hartmann).

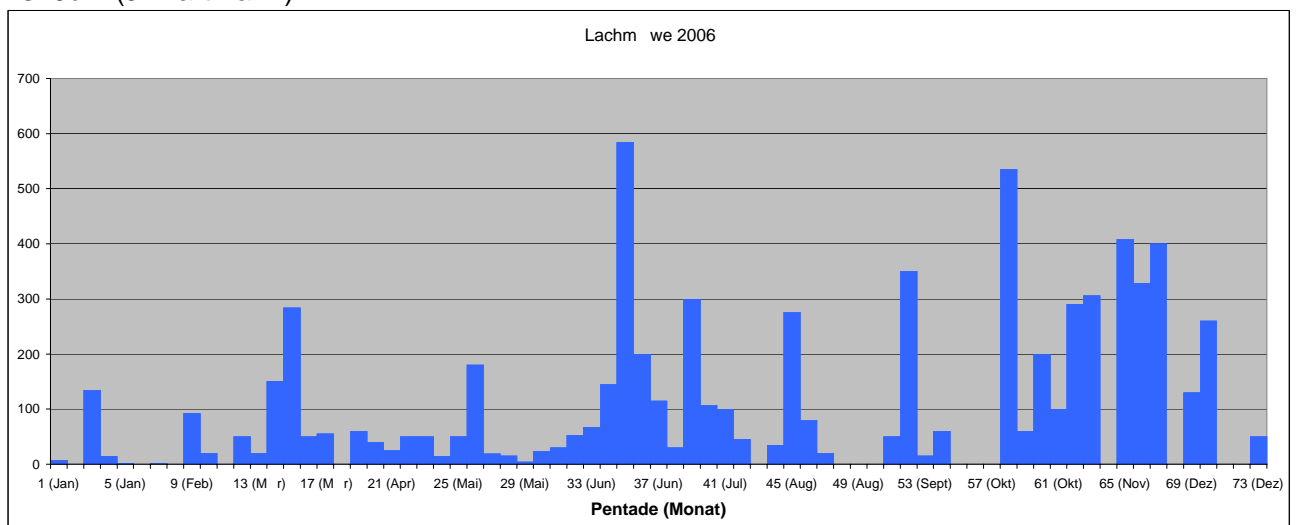


Zwergmöwe (*Larus minutus*) 2660

2 Ex. am 22. Apr. (C. Beerli), je 1 Ex. am 13. Juli (J. Hartmann) und 7. Aug. (P. Brändli), 4 Ex. am 9. Sept. (O. Heeg), 1 Ex. vom 10. bis 14. Sept. (div. Beob.), letzte Beob. 1 Ex. am 10. Dez. (P. Walser).

Lachmöwe (*Larus ridibundus*) 2630

Mitte-Januar-Bestand 134 Ex. (=max. Winterbestand) (M. Güntert, W. Portmann). Erneut keine Brut! W. Leuthold-Glinz berichtet zwar von vielen diesjährigen. Es ist jedoch davon auszugehen, dass diese Jungvögel nicht am Klingnauer Stausee erbrütet wurden. Max. Sommerbestand 584 am 23. Juni (J. Hartmann).

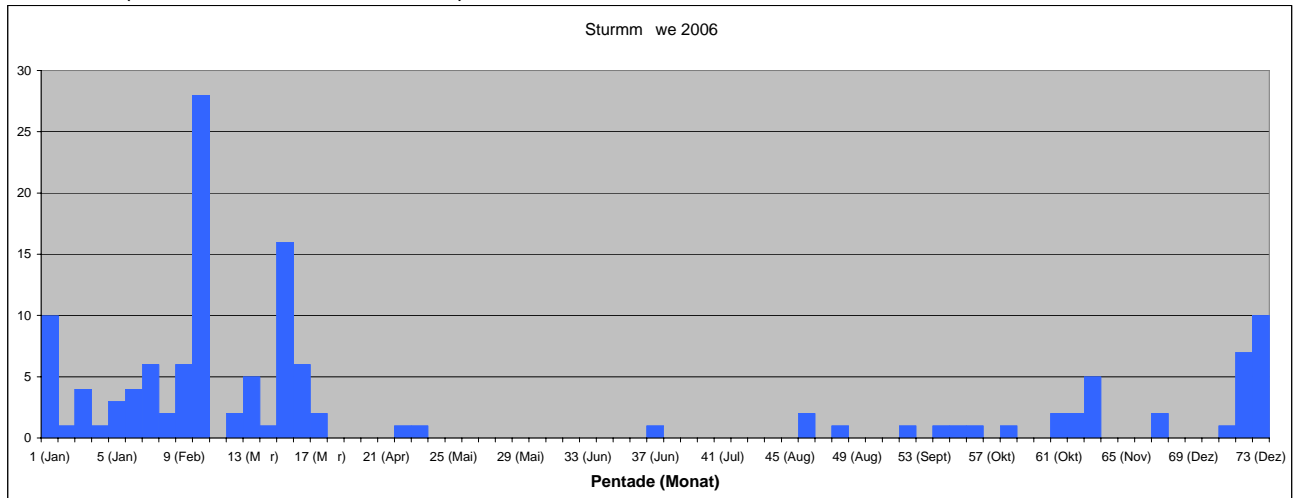


Dünnschnabelmöwe (*Larus genei*) 2640

Nach 2001 zweiter Nachweis: 1 Ex. im Prachtkleid am 10. Mai (T. Stahel, S. Stutz).

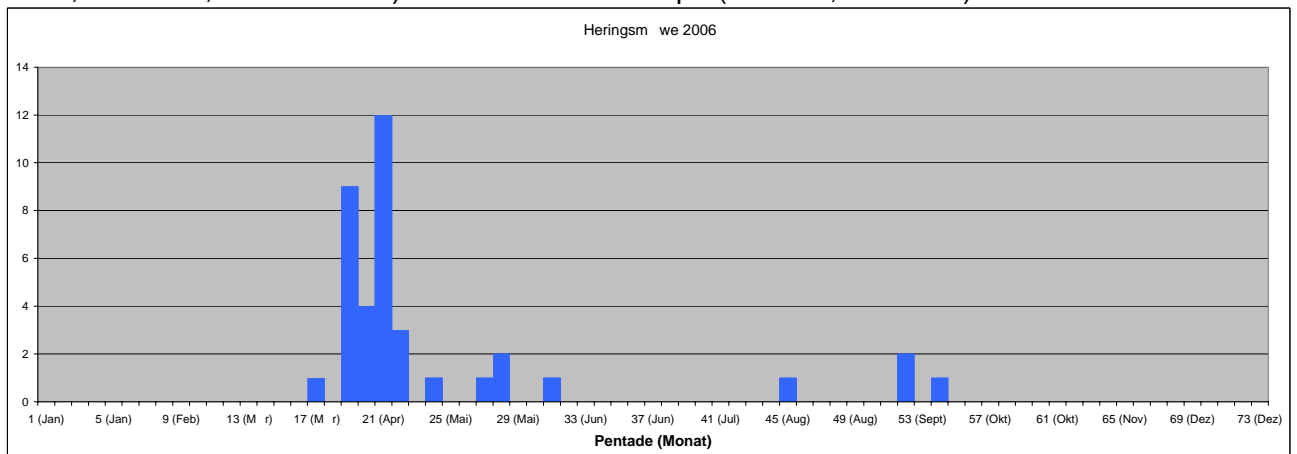
Sturmmöwe (*Larus canus*) 2550

Mitte-Januar-Bestand 4 Ex. (M. Güntert, W. Portmann), max. Winterbestand 10 Ex. am 2. Jan. (P. Nietlisbach). Während FZ max. 28 Ex. am 16. Feb. (J. Hartmann), letzte Beob. FZ 1 Ex. am 21. Apr. (J. Hartmann). 1 Ex. am 30. Juni (J. Hartmann). Herbstzug wenig ausgeprägt, max. 5 Ex. am 11. Nov. (M. Güntert, W. Portmann). Winterbestand 2006/07 10 Ex.



Heringsmöwe (*Larus fuscus*) 2570

Beginn FZ 1 Ex. am 25. März (S. Stutz, A. Sutter), max. 12. Ex. am 13. Apr. (J. Hartmann), letzte Beob. FZ 1 Ex. am 1. Juni (E. Weiss). HZ: 1 Ex. am 13. Aug. (R. Freuler), 2 Ex. am 17. Sept. (S. Stutz, T. Stahel, W. Portmann) und 1 Ex. am 27. Sept. (S. Stutz, T. Stahel).

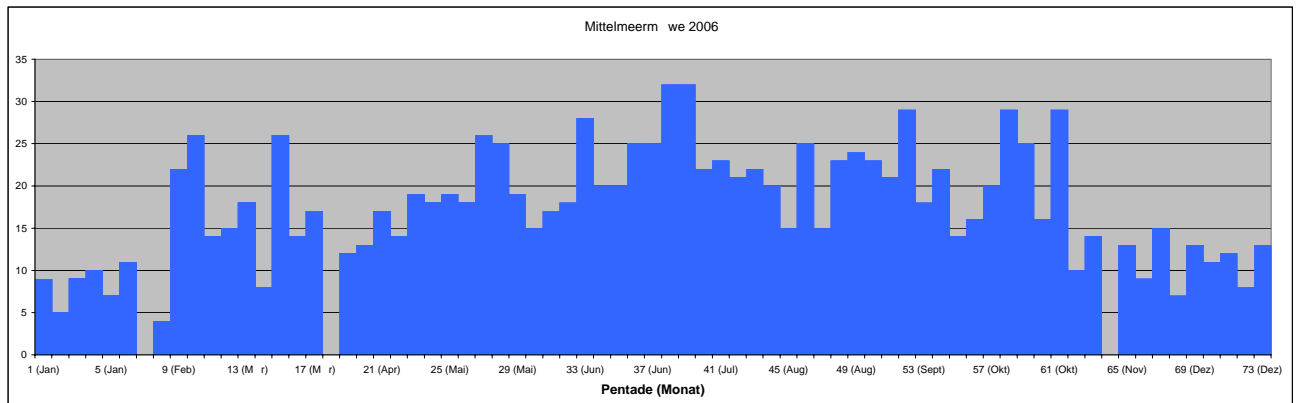


Silbermöwe (*Larus argentatus*) 2561

1 Ex. 3. Kalenderjahr vom 3. bis 10. Mai (T. Stahel, S. Stutz, J. Hartmann, E. Weiss).

Mittelmeermöwe (*Larus michahellis*) 2563

Mitte-Januar-Bestand 7 Ex. (M. Güntert, W. Portmann). Nest mit brütendem Altvogel ab 1. Apr. (W. Portmann), 4-5 Bruten am 17. Apr. (W. Portmann), erste pulli ab 17. Mai (J. Hartmann), insges. mind. 3 erfolgreiche Bruten mit insges. mind. 8 pulli (E. Weiss). 1 Ex. mit rotem Ring 96A, dieser Vogel wurde am 20. Mai 2000 in Rheinau-Freistett (Südbaden, Deutschland) beringt.



Steppenmöwe (*Larus cachinnans*) 2564

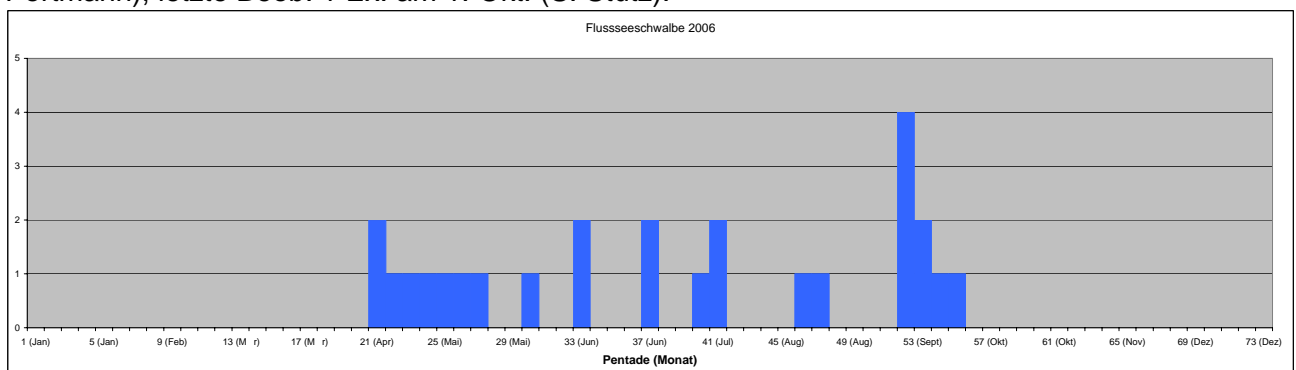
1 Ex. am 14. März (G. Strebel).

Raubseeschwalbe (*Sterna caspia*) 2740

Je 2 Ex. am 24. Aug. (J. Hartmann, F. Matter, S. Stutz) und am 9. Sept. (O. Heeg).

Flusseeeschwalbe (*Sterna hirundo*) 2750

Erste Beob. 2 Ex. am 15. Apr. (A. Weiss). Erneut keine Brut. Max. 4 Ex. am 17. Sept. (M. Ernst, W. Portmann), letzte Beob. 1 Ex. am 1. Okt. (S. Stutz).



Küstenseeschwalbe (*Sterna paradisaea*) 2760

1 Ex. im Jugendkleid vom 16. bis 21. Sept. (Fotobeleg und Protokoll E. Weiss, div. Beob.). Nach 1993 und 2002 dritter Nachweis.

Zwergseeschwalbe (*Sterna albifrons*) 2800

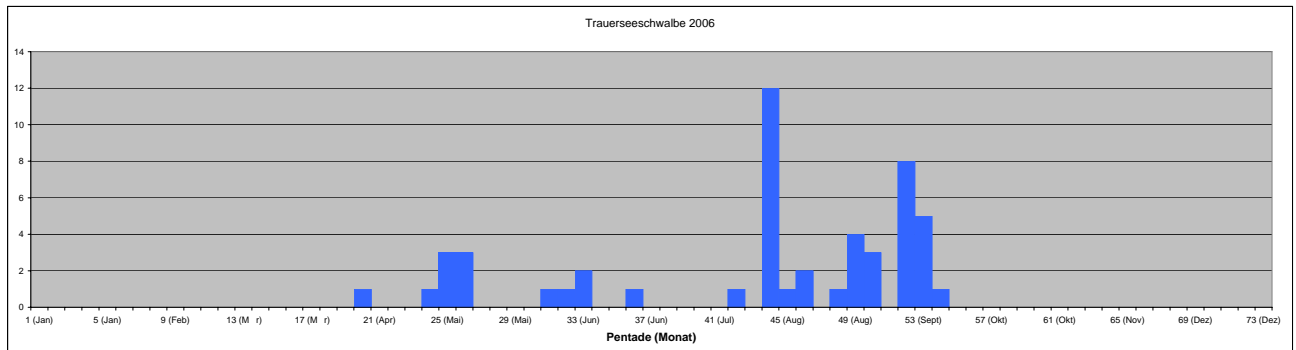
1 Ex. am 18. Sept. (M. Suter).

Weissbartseeschwalbe (*Chlidonias hybridus*) 2700

1 Ex. am 15. Mai (F. Sigg), 2 Ex. am 17. Mai (J. Hartmann), 4 Ex am 25. Juni (S. Stutz, T. Stahel, P. Grimm), 2 Ex. am 26. Juni (J. Hartmann) und 1 Ex. am 28. Juni (J. Hartmann).

Trauerseeschwalbe (*Chlidonias niger*) 2720

Erste Beob. 1 Ex. am 10. Apr. (J. Hartmann), während FZ max. 3 Ex. am 3. und 8. Mai (J. Hartmann). Während HZ max. 12 Ex. am 8. Aug. (T. Stahel), letzte Beob. 1. Ex. am 27. Sept. (B. Mächler).



Kuckuck (*Cuculus canorus*) 3040

Erste Feststellung mind. 3 Rufer (=Maximum) am 15. Apr. (A. Weiss). An verschiedenen andern Tagen wurden ebenfalls 1-3 rufende gehört.

Sumpfohreule (*Asio flammeus*) 3180

Je 1 Ex. am 7. März (J. Hartmann) und 29. Apr. (S. Stutz, T. Stahel). Nach 1961, 1965 und 1991 vierter und fünfter Nachweis!

Alpensegler (*Apus melba*) 3260

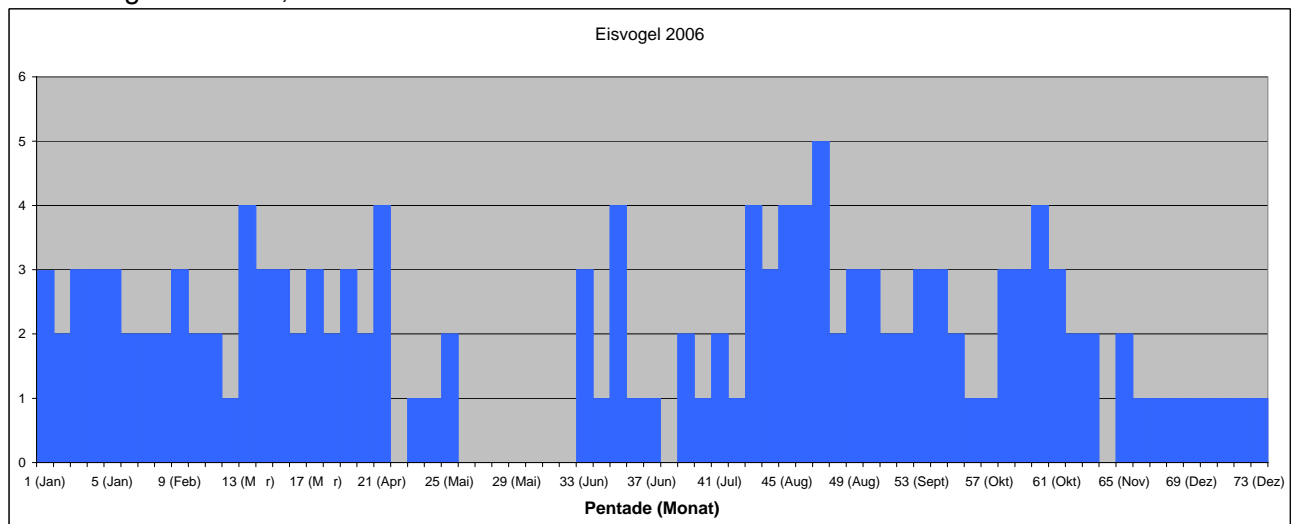
Erste Beob. 8 Ex. am 23. März (R. Hauri), letzte Beob. 6 Ex. am 13. Aug. (M. Suter).

Mauersegler (*Apus apus*) 3270

Erste Beobachtung 2 Ex. am 14. Apr. (J. Hartmann), letzte Beob. mind. 1 Ex. am 29. Aug. (H. Klopfenstein).

Eisvogel (*Alcedo atthis*) 3320

3 Ex. haben überwintert. Eisvögel können während des ganzen Jahres beobachtet werden. Ob die Art 2006 gebrütet hat, ist unklar.



Wiedehopf (*Upupa epops*) 3360

Je 1 Ex. am 1., 27. und 29. Apr. (M. Ernst, E. Weiss, M. Burkhardt), 17. Juli (J. Hartmann) und 1. August. (U. Kägi, R. Freuler).

Wendehals (*Jynx torquilla*) 3370

Je 1 Ex. am 10. Apr. (J. Hartmann) und 3. Mai (C. Koller).

Mittelspecht (*Dendrocopus medius*) 3430

1-2 singende Männchen im Gippinger Grien und Giriz.

Heidelerche (*Lullula arborea*) 3560

1 Ex. am 24. Okt. (T. Stahel).

Feldlerche (*Alauda arvensis*) 3570

Während FZ bis 60 Ex. Nur gerade 1 Meldung eines singenden Männchens am 17. Apr. (T. Stahel). Ob die Art gebrütet hat, ist ungewiss.

Uferschwalbe (*Riparia riparia*) 3650

Erste Feststellung 1 Ex. am 25. März (A. Sutter), letzte Beob. 30 Ex. am 19. Sept. (E. Weiss).

Felsenschwalbe (*Ptyonoprogne rupestris*) 3630

2 Ex. am 17. März (W. Oberhänsli) und 1 Ex. am 23. März (R. Hauri).

Rauchschwalbe (*Hirundo rustica*) 3610

Erste Beob. 1 Ex. am 12. März (M. Thoma), letzte Beob. 1 Ex. am 7. Nov. (J. Hartmann).

Mehlschwalbe (*Delichon urbica*) 3640

Erste Beob. 1 Ex. am 29. März (S. Stutz), letzte Beob. 2. Ex. am 6. Okt. (G. Oesterhelt).

Baumpieper (*Anthus trivialis*) 4970

2 Ex. am 17. Apr. (T. Stahel).

Wasseramsel (*Cinclus cinclus*) 3970

2 Ex. am 1. Jan (P. Grimm), je 1 Ex. am 5. Jan. (W. Portmann), 17. Feb. (J. Hartmann) und 23. März (R. Hauri).

Nachtigall (*Luscinia megarhynchos*) 4020

Erste Feststellung 1 Sänger am 11. Apr. (T. Stahel), max. mind. 2 Sänger an versch. Tagen, letzte Feststellung 1 Ex. am 25. Aug. (W. Christen).

Blauehlchen (*Luscinia svecica*) 4040

Während Frühjahrszug zwischen 19. März und 16. Apr. 1-2 Ex. (div. Beob.).

Gartenrotschwanz (*Phoenicurus phoenicurus*) 4070

Erste Feststellung eines Männchens am 11. Apr., max. 2 Ex. am 18. Apr. (J. Hartmann), letzte Feststellung am 13. Sept. (A. Huber).

Braunkehlchen (*Saxicola rubetra*) 4090

Erste Beob. 1 Ex. am 29. März (J. Hartmann), während FZ max. 12 Ex. am 14. Mai (S. Stutz), letzte Beob. 1 Ex. am 27. Sept. (S. Stutz).

Schwarzkehlchen (*Saxicola torquata*) 4100

Erste Beob. 1 Ex. am 9. März (J. Hartmann), während FZ max. 5 Ex. am 12. März (M. Thoma), letzte Beob. 1 Ex. am 6. Mai (W. Portmann).

Steinschmätzer (*Oenanthe oenanthe*) 4120

Erste Beob. 2 Ex. am 11. Apr. (T. Stahel), während FZ max. 4 Ex. am 3. Mai (T. Stahel), letzte Beob. 1 Ex. am 30. Aug. (A. Sutter).

Feldschwirl (*Locustella naevia*) 4390

1 Ex. am 7. Apr. (B. Mächler) und 2 Ex. am 14. Mai (S. Stutz).

Rohrschwirl (*Locustella luscinioides*) 4430

Erste Feststellung eines Sängers am 29. März (S. Stutz), max. 3 Sänger an verschiedenen Tagen (div. Beob.), letzte Feststellung 1 Ex. am 24. Juli (A. Weiss).

Schilfrohrsänger (*Acrocephalus schoenobaenus*) 4500

1-2 Ex. vom 26. März bis 19. Apr. (C. Müller, E. Sauser, S. Ruppen) und 1-2 Ex. zwischen 29. Juli 27. Sept. (div. Beob.).

Teichrohrsänger (*Acrocephalus scirpaceus*) 4460

Erste Feststellung am 11 Apr. (T. Stahel), max. 32 Sänger am 14. Mai (M. Güntert, W. Portmann), letzte Feststellung 1 Ex. am 21. Okt. (J. Hartmann).

Sumpfrohrsänger (*Acrocephalus palustris*) 4470

Je 1 Ex. am 7. und 13. Mai (S. Keller, E. Weiss) und 6. Juni (P. Korner).

Drosselrohrsänger (*Acrocephalus arundinaceus*) 4450

Je 1 Ex. am 29. Apr. (W. Portmann), 2. Mai (D. Kleiner), 30. Juli (M. Suter) und 27. Sept. (T. Stahel).

Mönchsgrasmücke (*Sylvia atricapilla*) 4570

Erste Feststellung 1 Ex. am 20. März (A. Niffeler), letzte Beob. 1 Ex. am 4. Nov. (J. Hartmann).

Gartengrasmücke (*Sylvia borin*) 4600

Erste Feststellung mind. 1 Ex. am 27. Apr. (J. Hartmann), letzte Beob. mind. 1 Ex. am 28. Juli (J. Hartmann).

Klappergrasmücke (*Sylvia curruca*) 4620

Erste Feststellung 1 Ex. am 14. Apr. (A. Niffeler), letzte Beob. 1 Ex. am 5. Mai (J. Hartmann).

Dorngrasmücke (*Sylvia communis*) 4610

Je 1 Sänger am 19. Apr. und 7. Mai (S. Ruppen, S. Keller).

Fitis (*Phylloscopus trochilus*) 4720

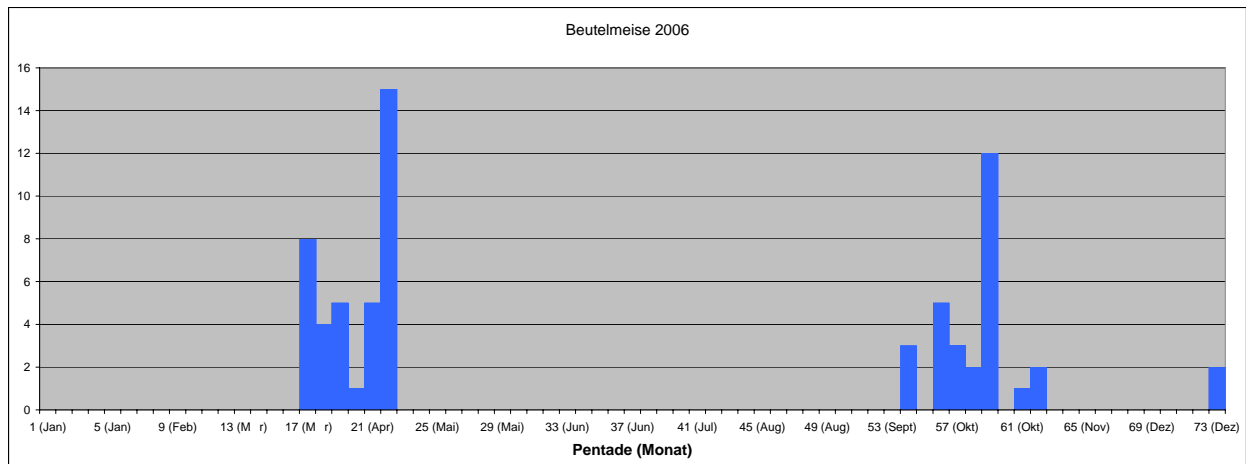
Erste Feststellung 3 Ex. am 26. März (J. Hartmann), letzte Beob. mind. 1 Ex. am 16. Sept. (M. Güntert, W. Portmann).

Bartmeise (*Panurus biarmicus*) 3900

2 Ex. am 20. März (M. Burkhardt), 1 Ex. am 1. Apr. (A. Sutter), 3 Ex. am 24. Sept. (M. Suter), 4 Ex. am 10. Dez. (P. Walser), und je 2 Ex. am 16. Dez. (M. Güntert, W. Portmann) und 30. Dez. (P. Walser).

Beutelmeise (*Remiz pendulinus*) 3890

Während FZ max. 15 Ex. am 19. Apr. (G. Oesterheld), während HZ max. 12 Ex. am 21. Okt. (A. Sutter). Weiter bemerkenswert die sehr späte Feststellung von 2 Ex. am 30. Dez. (P. Walser).



Pirol (*Oriolus oriolus*) 3660

Erste Feststellung 2 Ex. am 4. Mai (J. Hartmann), max. 4 rufende Ex. am 12. Aug. (N. Baiker), letzte Beob. 1 Ex. am 18. Aug. (J. Hartmann).

Neuntöter (*Lanius collurio*) 5160

Erste Feststellung 1 Ex. am 4. Mai (J. Hartmann, E. Weiss), erstmalige Brut am 20. Aug. hat S. Keller 1 ad. Männchen mit einem kürzlich ausgeflogenen Jungen beobachtet! Letzte Beob. 1 Ex. am 27. Sept. (B. Mächler).

Raubwürger (*Lanius excubitor*) 5120

Erstmals seit 1999 konnte am 20. und 23. März wieder ein Raubwürger gesichtet werden (H. Klopfenstein, B. Mächler).

Kolkrabe (*Corvus corax*) 3670

Max. 5 Ex. am 22. Aug. (J. Hartmann).

Kernbeisser (*Coccothraustes coccothraustes*) 5320

U.a. 105 Ex. am 24. Dez. (S. Stutz, T. Stahel).

Ortolan (*Emberiza hortulana*) 5670

Einzigste Meldung 3 Ex. am 23. Apr. (T. Stahel).

Rohrammer (*Emberiza schoeniclus*) 5740

Während FZ max 20 Ex. am 5. und 21. März (W. Portmann, M. Suter), die Art hat möglicherweise gebrütet.

Graumammer (*Miliaria calandra*) 5570

1 Ex. 26. März (J. Hartmann, W. Portmann).

Artenliste 2006 (Systematik nach AERC)

Artnr	Artnr	Artnr	Artnr
570	Höckerschwan	1100	Schwarzmilan
550	Singschwan	1090	Rotmilan
620	Saatgans	1370	Schlangenadler
640	Streifengans	1360	Rohrweihe
704	Nilgans	1330	Kornweihe
811	Brautente	1350	Wiesenweihe
600	Blässgans	1110	Habicht
838	Hausente	1130	Sperber
590	Graugans	1150	Mäusebussard
670	Weisswangengans	1380	Fischadler
700	Rostgans	1480	Turmfalke
710	Brandgans	1430	Baumfalke
810	Mandarinente	1420	Wanderfalke
800	Pfeifente	1670	Wasserralle
820	Schnatterente	1710	Tüpfelsumpfhuhn
750	Krickente	1690	Kleines Sumpfhuhn
720	Stockente	1730	Teichhuhn
780	Spießente	1770	Blässhuhn
2560	Silber-/ Weisskopfmöwe	1640	Kranich
740	Knäkente	1820	Austernfischer
830	Löffelente	1920	Flussregenpfeifer
850	Kolbenente	1910	Sandregenpfeifer
860	Tafelente	1870	Kiebitzregenpfeifer
870	Reiherente	1850	Kiebitz
890	Bergente	2240	Sanderling
950	Eiderente	2270	Zwergstrandläufer
990	Samtente	2280	Temminckstrandläufer
900	Schellente	2360	Sichelstrandläufer
1060	Mittelsäger	2350	Alpenstrandläufer
1050	Gänsesäger	2390	Kampfläufer
3681	Rabenkrähe	2210	Bekassine
1610	Wachtel	2230	Waldschnepfe
10	Sterntaucher	2030	Uferschnepfe
50	Zwergtaucher	2000	Regenbrachvogel
80	Haubentaucher	2020	Grosser Brachvogel
70	Schwarzhalstaucher	2050	Dunkler Wasserläufer
350	Kormoran	2060	Rotschenkel
480	Rohrdommel	2080	Teichwasserläufer
470	Zwergdommel	2090	Grünschenkel
460	Nachtreiher	2110	Waldwasserläufer
450	Seidenreiher	2130	Bruchwasserläufer
440	Silberreiher	2140	Flussuferläufer
390	Graureiher	2620	Schwarzkopfmöwe
400	Purpureiher	2660	Zwergmöwe
510	Schwarzstorch	2630	Lachmöwe
500	Weissstorch	2640	Dünnschnabelmöwe
1080	Wespenbussard	2550	Sturmmöwe
		2570	Heringsmöwe
		2561	Silbermöwe
		2563	Mittelmeermöwe
		2564	Steppenmöwe
		2740	Raubseeschwalbe
		2750	Flusseeeschwalbe
		2760	Küstenseeschwalbe
		2800	Zwergseeschwalbe
		2700	Weissbartseeschwalbe
		2720	Trauerseeschwalbe
		2971	Strassentaube
		2980	Hohltaube
		2990	Ringeltaube
		3020	Türkentaube
		3000	Turteltaube
		3040	Kuckuck
		3180	Sumpfohreule
		3260	Alpensegler
		3270	Mauersegler
		3320	Eisvogel
		3360	Wiedehopf
		3370	Wendehals
		3390	Grauspecht
		3380	Grünspecht
		3400	Schwarzspecht
		3410	Buntspecht
		3430	Mittelspecht
		3450	Kleinspecht
		3560	Heidelerche
		3570	Feldlerche
		3650	Uferschwalbe
		3630	Felsenschwalbe
		3610	Rauchschwalbe
		3640	Mehlschwalbe
		4970	Baumpieper
		4930	Wiesenpieper
		5000	Bergpieper
		5060	Schafstelze
		5050	Bergstelze
		5030	Bachstelze
		3970	Wasseramsel
		3980	Zaunkönig
		4900	Heckenbraunelle
		4000	Rotkehlchen
		4020	Nachtigall
		4040	Blaukehlchen
		4060	Hausrotschwanz
		4070	Gartenrotschwanz
		4090	Braunkehlchen

4100	Schwarzkehlchen	4830	Sommergoldhähnchen	3710	Dohle
4120	Steinschmätzer	4840	Grauschnäpper	3700	Saatkrähe
4240	Amsel	4860	Trauerschnäpper	3680	Raben(Nebel-)krähe
4290	Wacholderdrossel	3900	Bartmeise	3670	Kolkrabe
4310	Singdrossel	3880	Schwanzmeise	5180	Star
4300	Rotdrossel	3860	Sumpfmeise /	5250	Haussperling
4320	Misteldrossel		Nonnenmeise	5280	Feldsperling
4390	Feldschwirl	3870	Mönchsmeise /	5550	Buchfink
4430	Rohrschwirl		Weidenmeise	5560	Bergfink
4500	Schilfrohrsänger	3820	Tannenmeise	5460	Girlitz
4460	Teichrohrsänger	3800	Blaumeise	5330	Grünfink
4470	Sumpfrohrsänger	3790	Kohlmeise	5350	Distelfink
4450	Drosselrohrsänger	3910	Kleiber	5360	Erlenzeisig
4570	Mönchsgrasmücke	3940	Waldbaumläufer	5370	Hänfling
4600	Gartengrasmücke	3950	Gartenbaumläufer	5520	Fichtenkreuzschnabel
4620	Klappergrasmücke	3890	Beutelmeise	5480	Gimpel
4610	Dorngrasmücke	3660	Pirol	5320	Kernbeisser
4750	Waldlaubsänger	5160	Neuntöter	5580	Goldammer
4730	Zilpzalp	5120	Raubwürger	5670	Ortolan
4720	Fitis	3750	Eichelhäher	5740	Rohrammer
4820	Wintergoldhähnchen	3720	Elster	5570	Graumammer

Liste der Beobachterinnen und Beobachter (alphabetisch)

ID	Name	Vorname	ID	Name	Vorname
1476	Alig	Markus	1240	Lévêque	Raymond
1275	Amann	Fritz	1247	Linggi	Josef
1724	Bächli	Simon	2397	Mächler	Barbara
2174	Bachmann	Stefan	2640	Mächler	Patrick
2643	Bächtold	Fritz	2350	Marques	David
2525	Baiker	Nicolas	2530	Matter	Franziska
2483	Beerli	Christian	2629	Meier	Martin
1989	Berger-Thalmann	Rita	2394	Meyer	Sebastian
2616	Bieler-Tschümperlin	Thomas	2347	Müller	Claudia
1356	Birrer	Simon	2420	Nietlisbach	Pirmin
2211	Brändli	Paul J.	2524	Niffeler	Alfred
1025	Brüngger	Hans	1346	Oberhänsli	Waltraud
1574	Burkhardt	Marcel	2048	Oesterhelt	Gottfried
2043	Caduff	Felix	2267	Pfarr Gambke	Brigitte
1319	Christen	Walter	1742	Portmann	Werner
1837	Colombo	Konrad	1142	Preiswerk	Georges
2679	Döbelin	Verena	9999	Publikum	
2196	Dössegger	Hans-Ueli	975	Ruckstuhl	Max
2527	Ernst	Matthias	1726	Ruppen	Susanne
2121	Feuz	Pius	2563	Sauser	Eric
2430	Fischer	Georges	1259	Schmid	Hans
1626	Freuler	Reto	2375	Schneeberger	Anita
2633	Furrer	Christoph	1225	Schweizer	Matthias
1524	Graber	Christoph	2638	Scussel	Manuel
1653	Grimm	Peter	1598	Sigg	Fritz
961	Güntert	Marcel	1281	Stahel	Thomas
2175	Hagist	Dominik	2159	Stutz	Stefan
1654	Hartmann	Jakob	2171	Suter	Maja + Fritz
1082	Hauri	Rolf	2087	Suter-Tague	Vreni
1367	Heeg	Otto	1189	Sutter	André
2562	Hotz	Manuel	2081	Thoma	Marco
2646	Howald	Lukas	1253	Trinkler	Sirio
1764	Huber	Alois	1264	Vavruch	Stefan
2129	Hüppin	Leo	2590	Vogler	Alois
1997	Hurt	Othmar	2241	Walser	Paul
1729	Ingold	Arthur	1910	Weiss	André
2289	Jascur	Peter	2255	Weiss	Ernst
1615	Kägi	Urs	2649	Weisshaupt	Nadja
2203	Keller	Simon	1364	Wettstein	Martin
3259	Kleiner	Daniel	286	Wiprächtiger	Peter
1320	Klopfenstein	Hannes	2173	Zanola	Werner
1807	Koller	Claudio	2680	Zürcher	Regina & Otto
1704	Korner	Pius			
1730	Kronauer	Daniel			
1652	Kunz	Pius			
1387	Kurz	Felix			
2014	Leuthold-Glinz	Walter			