

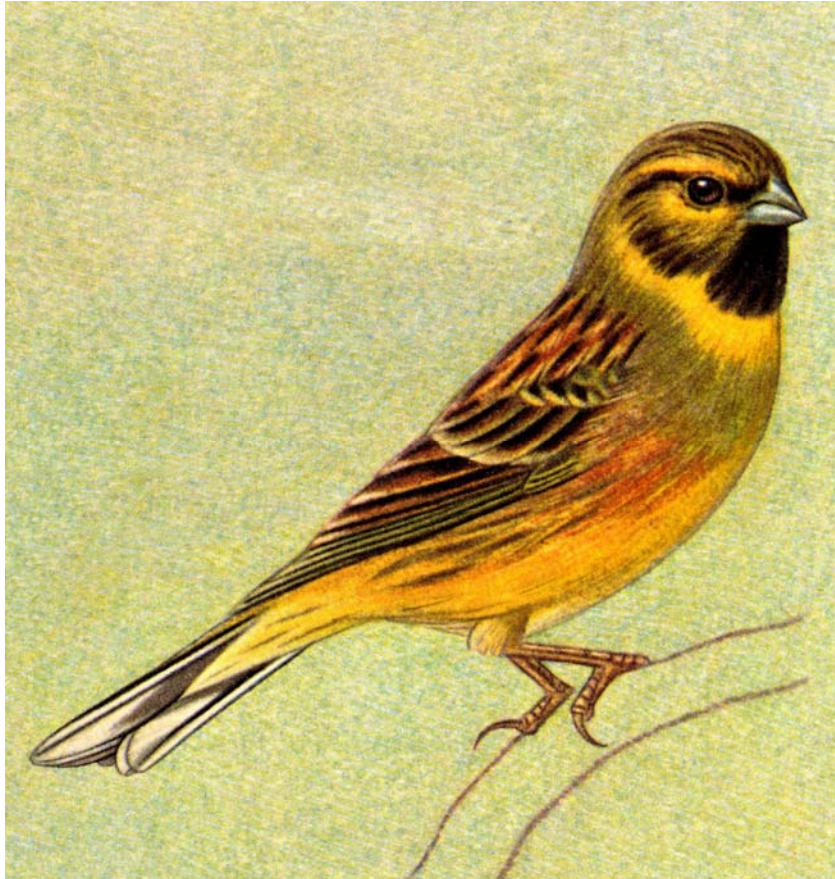
Klingnauer Stausee

Bulletin

Nr. 48

Jahresübersicht 2008

Beobachtungsperiode: 1. Januar bis 31. Dezember 2008



Zausammer

zusammengestellt im Auftrag
der Ornithologischen Arbeitsgruppe Klingnauer Stausee
und Baudepartement Kanton Aargau Abt. Landschaft und Gewässer, Sektion Natur und Landschaft

Kontaktadresse:
Max Ruckstuhl, Laufferweg 6, 8006 Zürich, Tel. 044 / 363 15 46
E-Mail: max.ruckstuhl@klingnauerstausee.ch

17. November 2009

Liebe Mitarbeiterinnen und Mitarbeiter
Sehr geehrte Damen und Herren

Für die Jahresübersicht 2008 standen über 31'000 Beobachtungen zur Verfügung. Dies zeigt einmal mehr, dass der Klingnauer Stausee nach wie vor zu den attraktivsten Beobachtungsgebieten gehört. Insgesamt wurden 207 Arten festgestellt. Über 110 Ornithologinnen und Ornithologen trugen zu diesem Resultat bei. Herzlichen Dank!

Brutvogelbestandesaufnahmen 2008 (BVB)

2008 fanden wiederum Brutvogelbestandesaufnahmen (BVB) in den Gebieten Stausee, Gippinger Grien, Giriz und Machme statt. Mit derselben Methode wie im letzten Jahr nahm Claudio Koller an insgesamt 5 Begehungen die Brutvögel auf. Die Resultate sind bei den einzelnen Arten aufgeführt.

Die Differenzen zwischen Brutvogelbestandesaufnahme und „Zufallsbeobachtungen“ sind nicht immer erklärbar. Erklärungsversuche sind bei den einzelnen Arten vermerkt.

Ornithologische Schlagzeilen 2008

Schnatterente 1068 Ex. am 6. November (neuer Höchststand)

Graubruststandläufer 1 Ex. am 7. September. (4. Nachweis)

Zitronenstelze 1 Ex. am 28. und 29. Apr. zweiter Nachweis nach 2000

Zaunammer Mind. 1 Ex. am 15. Nov. Vierter Nachweis nach 1981, 1983 und 2003.

Diese Jahresübersicht sowie ältere Jahresberichte können auf www.klingnauerstausee.ch herunter geladen werden. Ebenfalls werden die Daten und Informationen über Brut und Durchzug für jede Vogelart jährlich aktualisiert. Es lohnt sich also, ab und zu wieder einmal diese Internetsite zu besuchen. Damit diese Site auch gestalterisch attraktiv bleibt, bin ich sehr an aktuellen Fotos vom Klingnauer Stausee und seinen Auengebieten interessiert. Sind Sie ein guter Fotograf oder haben Sie einen interessanten Schnapsschuss gemacht, dann senden Sie Ihre Bilder mit einer kurzen Legende an max.ruckstuhl@klingnauerstausee.ch !

Haben Sie Fragen, Anregungen oder Fehler im Bulletin entdeckt? Zögern Sie nicht, mich zu kontaktieren.

herzliche Grüsse

Max Ruckstuhl

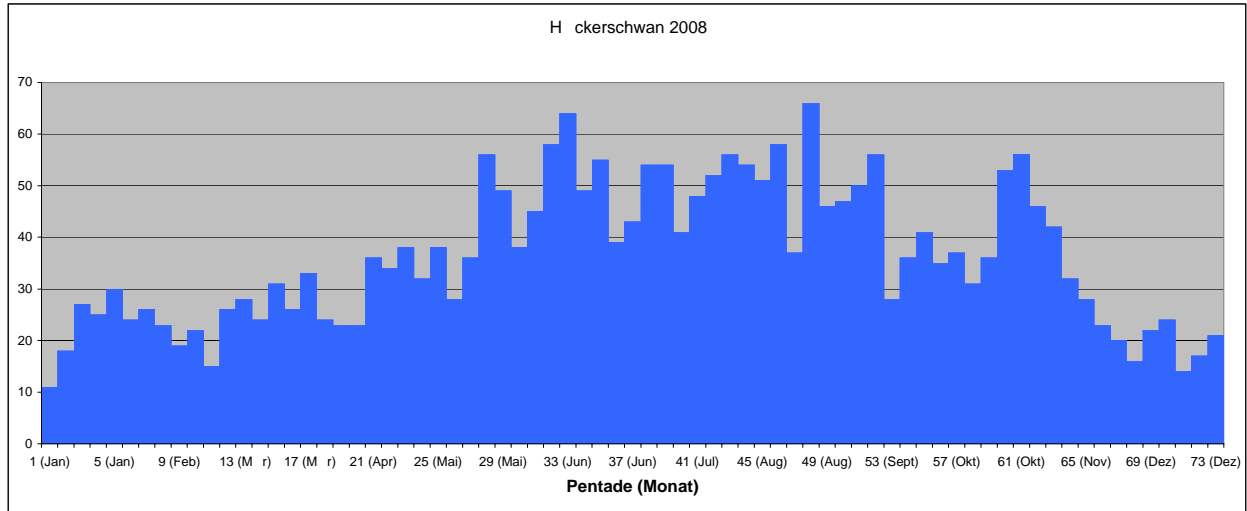
Beobachtungen 2008:

Höckerschwan (*Cygnus olor*) 570

Mitte-Januar-Bestand 27. Ex. (M. Güntert, W. Portmann). 9 Nester am 13. Apr. (M. Güntert, W. Portmann), erste Jungen ab 14. Mai (H. Lüscher), insges. 5 Bruten mit total 21 Jungen, verschiedenen weisse Jungen (*immutabilis*). Max. Sommerbestand (Mauser, inkl. diesj. Jungen) nur 66 Ex. am 25. Aug. (A. Niffeler).

BVB: Stausee: 9; Grien 0; Giriz 0; Machme 0.

Differenz BVB-Zufallsbeob. ist kaum erklärbar. Die Nester sind jeweils recht gut sichtbar.



Singschwan (*Cygnus cygnus*) 550

1 Ex. am 14. Nov. (M. Suter, J. Hartmann, R. Mosimann-Erb).

Saatgans (*Anser fabalis*) 620

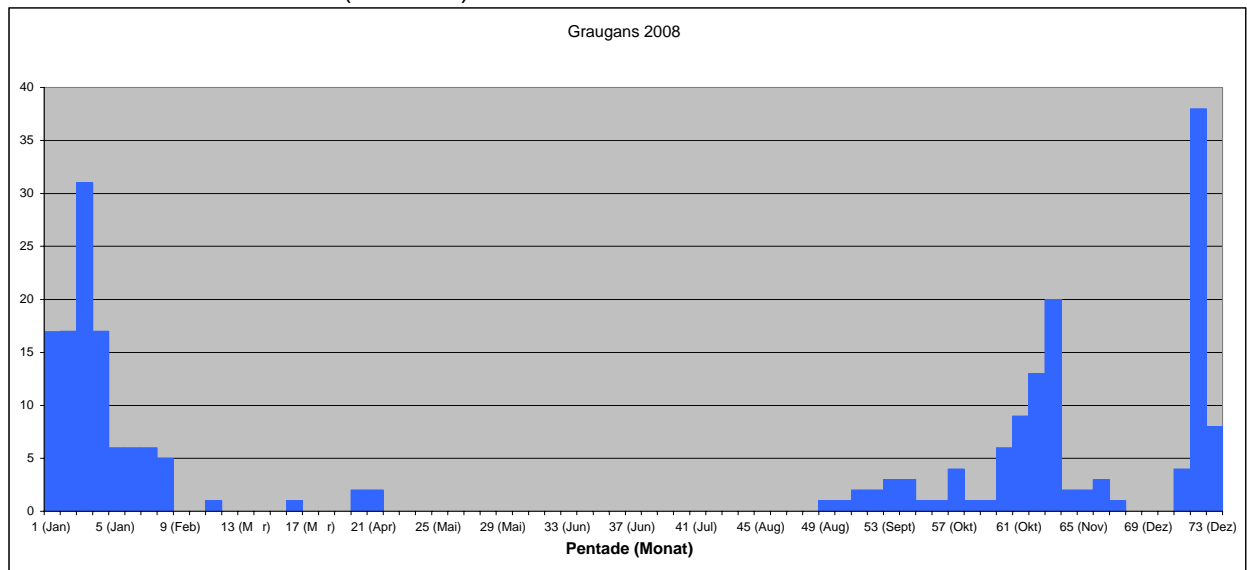
2 Ex. am 20. Jan. (M. Güntert, W. Burri)

Blässgans (*Anser albifrons*) 600

1 Ex. vom 11. bis 23. Jan. (div. Beob.), ev. Gefangenschaftsflüchtling.

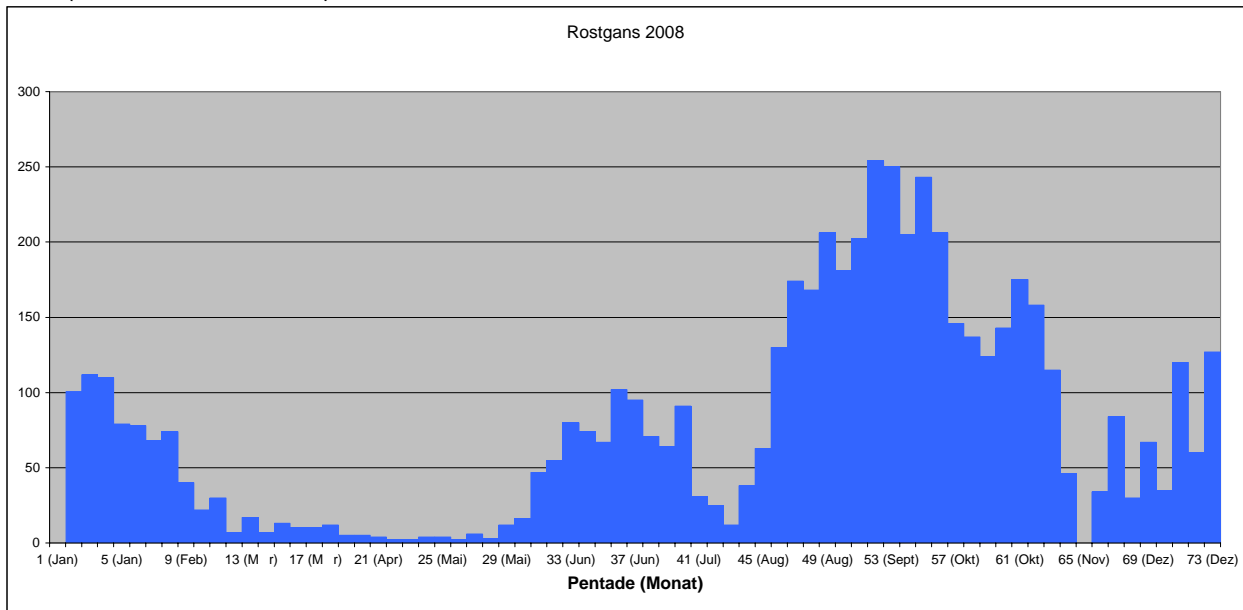
Graugans (*Anser anser*) 590

Mitte-Januar-Bestand 16 Ex. (M. Güntert, W. Portmann), max. Winterbestand 31 Ex. am 15. Jan. (B. Walser). Letzte Beob. 2 Ex. am 11. Apr. (E. Weiss). Erste Wintergäste ab 2. Sept. (div. Beob.), max. 38. Ex. am 22. Dez. (Th. Bürli).



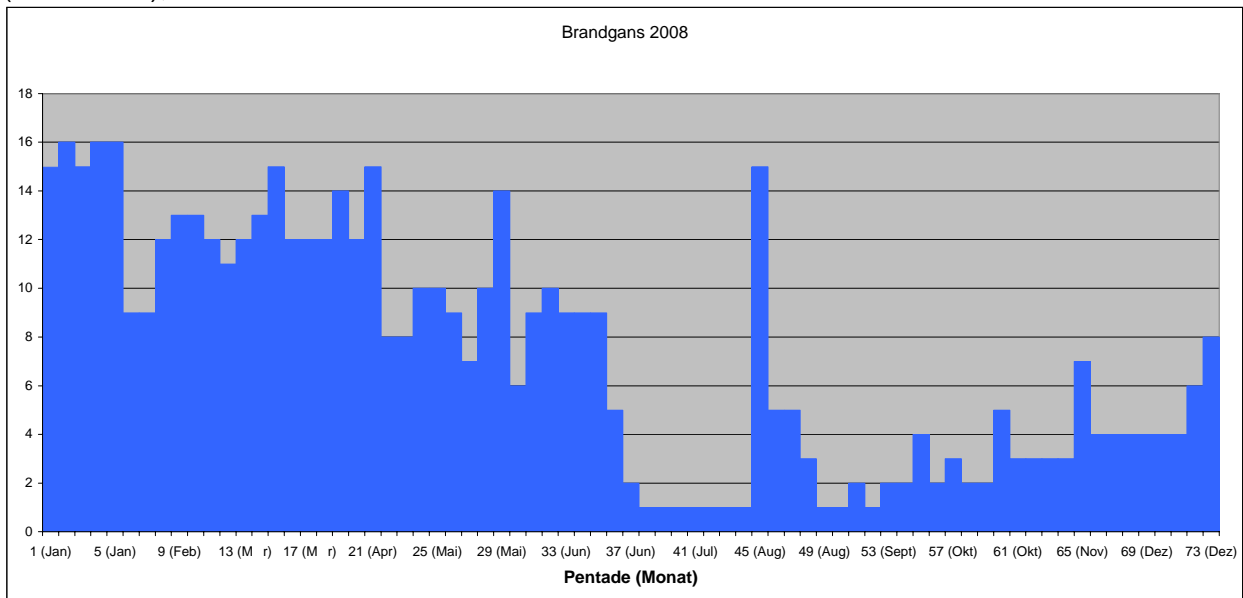
Rostgans (*Tadorna ferruginea*) 700

Mitte-Januar-Bestand 80 Ex. (M. Güntert, W. Portmann), max. Winterbestand 112 Ex. (J. Hartmann). Starker Anstieg ab Anfang Juni mit einem Maximum von 102 Ex. am 29. Juni (R. Freuler, U. Kägi), ein zweites Maximum von 254 Ex. am 14./15. Sept. (M. Güntert, G. Viel). Möglicherweise hat 1 Brut statt gefunden, allerdings ist nicht bekannt, wie viele Junge geschlüpft sind (22. Juli, B. Mächler).



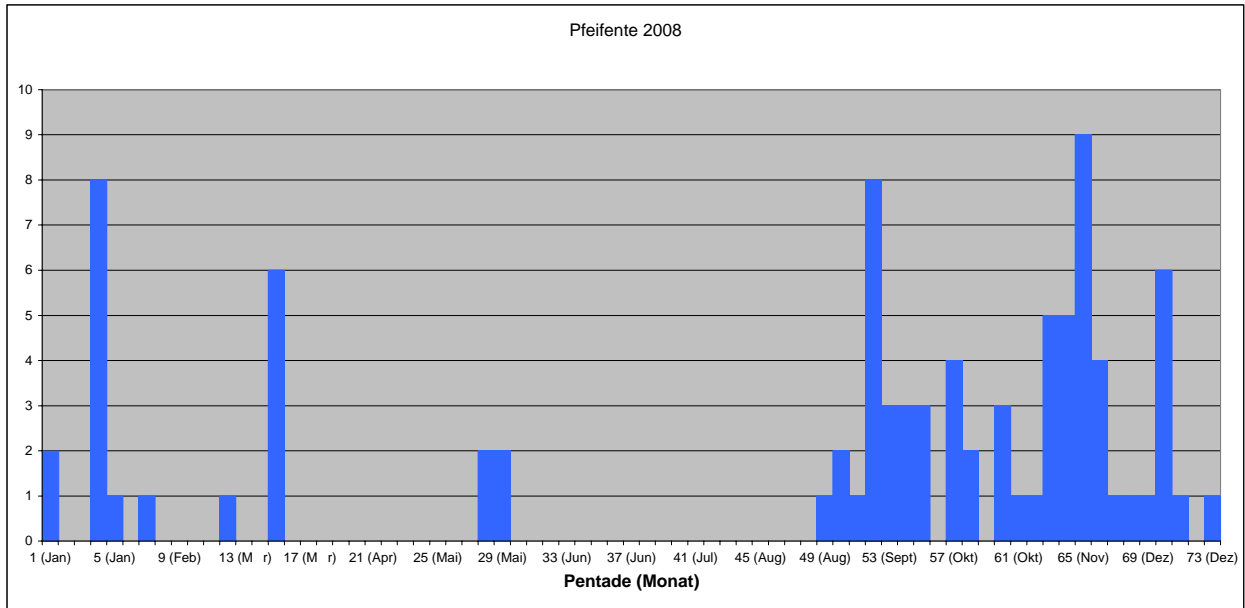
Brandente (*Tadorna tadorna*) 710

Mitte-Januar-Bestand 15 Ex. (M. Güntert, W. Portmann), max. Winterbestand 16 Ex. zwischen 6. bis 21. Jan. (S. Meyer, S. Keller, D. Kleiner). Am 18. Mai konnte Balzverhalten beobachtet werden (M. Güntert), aber keine Brut.



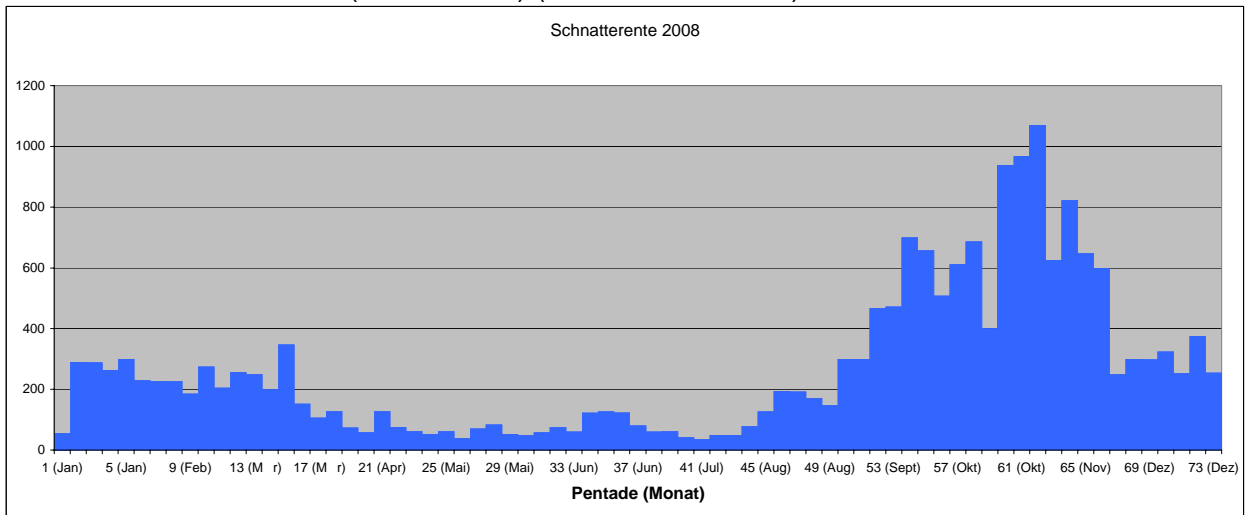
Pfeifente (*Anas penelope*) 800

Keine Beob. während Mitte-Januar-Zählung. Max. Winterbestand 8 Ex. am 19. Jan. (S. Keller), letzte Beob. FZ 2 Ex. am 23. Mai (V. Döbelin, J. Hartmann). Erste Beob. HZ 1 Ex. am 2. Sept. (A. Niffeler, R. Berger-Thalmann), max. 9 Ex. am 17. Nov. (J. Hartmann).



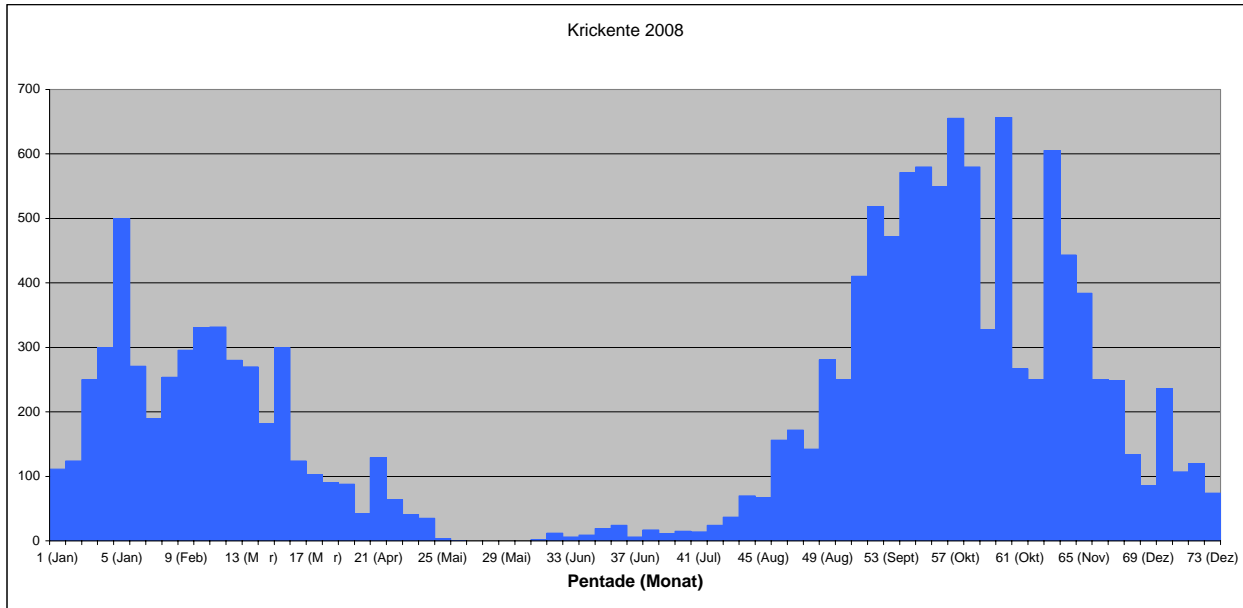
Schnatterente (*Anas strepera*) 820

Mitte-Januar-Bestand 276 Ex. (M. Güntert, W. Portmann), max. Winterbestand 289 Ex. am 300 Ex. am 23. Jan. (J. Hartmann), während FZ max. 347 Ex. am 15. März (M. Güntert, W. Portmann). Erste Junge ab 24. Juni (J. Hartmann), insges. mind. 7 Bruten (Stausee 4, Grien 3). Während HZ max. 1068 Ex. am 6. Nov. (J. Hartmann) (neuer Höchststand).



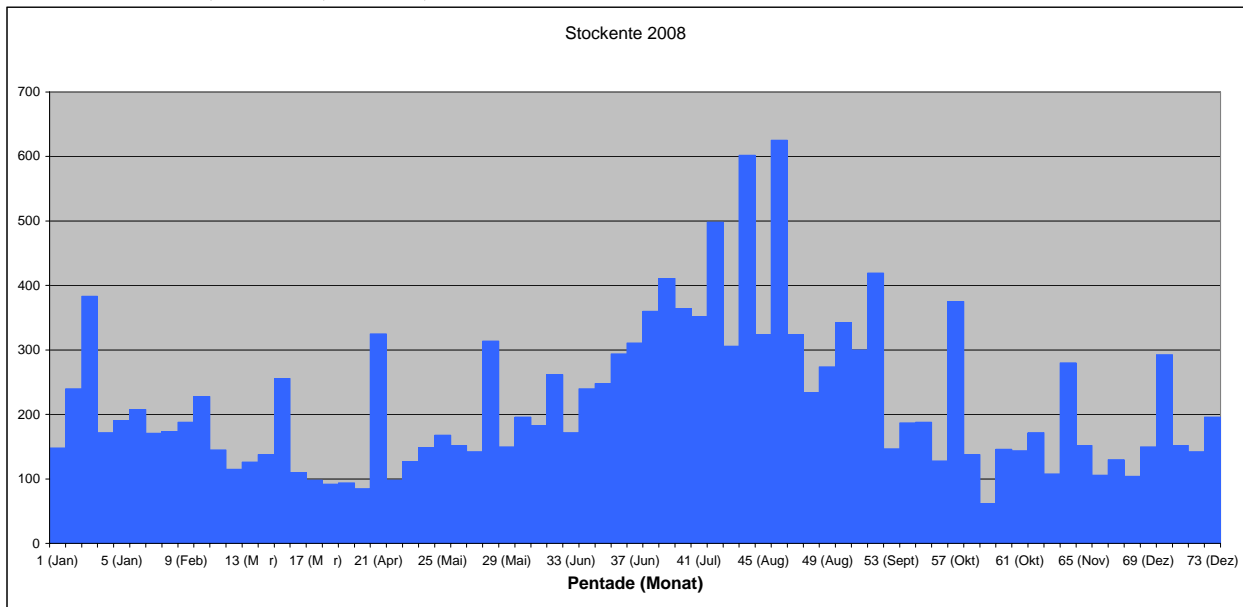
Krickente (*Anas crecca*) 750

Mitte-Januar-Bestand 201 Ex. (M. Güntert, W. Portmann). Max. Winterbestand 500 Ex. am 24. Jan. (M. Ernst). Während FZ max. 332 Ex. am 20. Feb. (J. Hartmann). Die vorliegenden Brutzeitbeobachtungen lassen nicht auf eine Brut schliessen. Während HZ max. 657 Ex. am 11. Okt. (J. Hartmann).



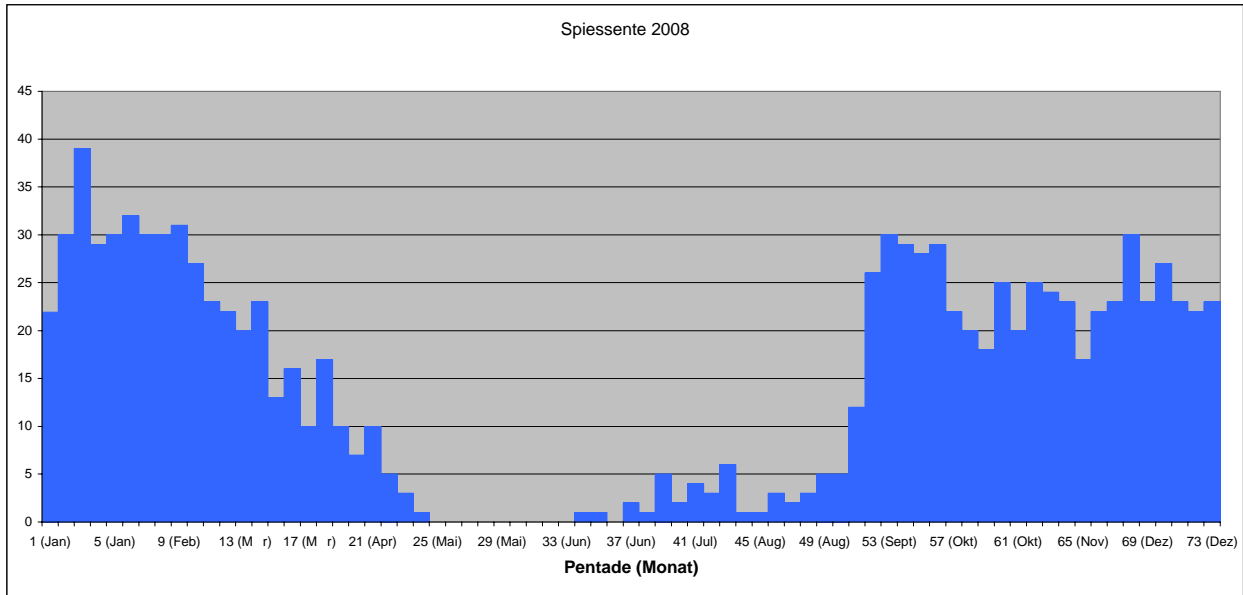
Stockente (*Anas platyrhynchos*) 720

Mitte-Januar-Bestand 383 Ex. (M. Güntert, W. Portmann). Zahl der Bruten nicht eruierbar. Während HZ max. 625 Ex. am 16. Aug. (M. Güntert).
 BVB: Stausee 3, Grien 1, Giriz 0, Machme 0



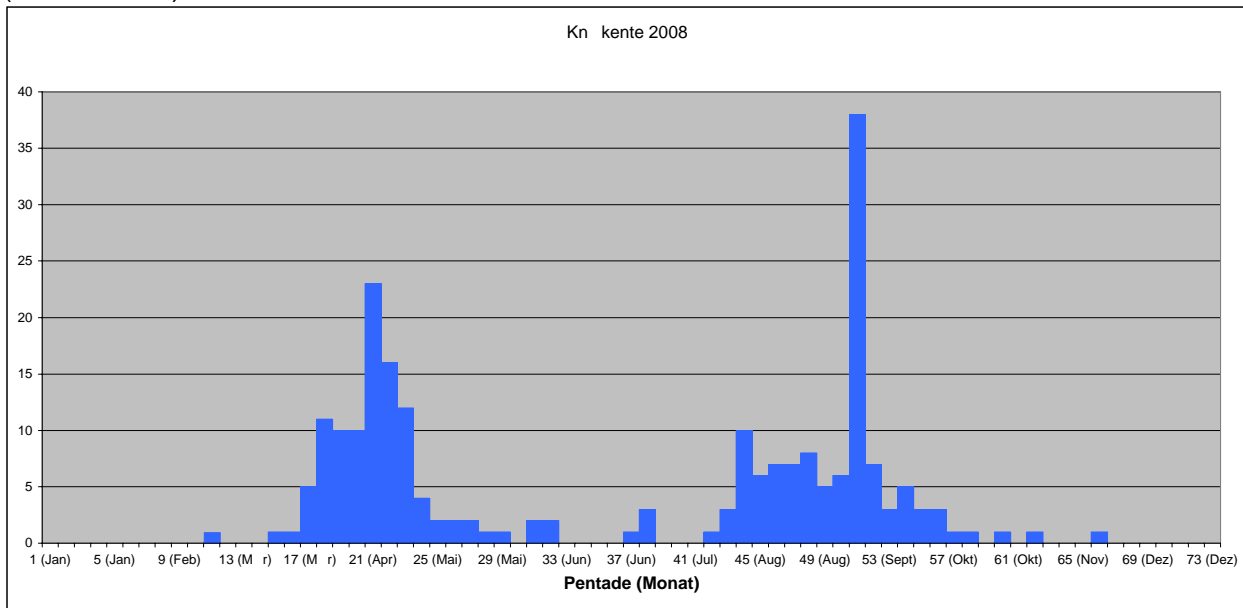
Spiessente (*Anas acuta*) 780

Mitte-Januar-Bestand 26 Ex. (M. Güntert, W. Portmann). Max. Winterbestand 39 Ex. am 11. Jan. (C. Beerli). Letzte Beob. 1 Ex. am 30. Apr. (A. Huber). Während HZ max. 30 Ex. an versch. Tagen (div. Beob.).



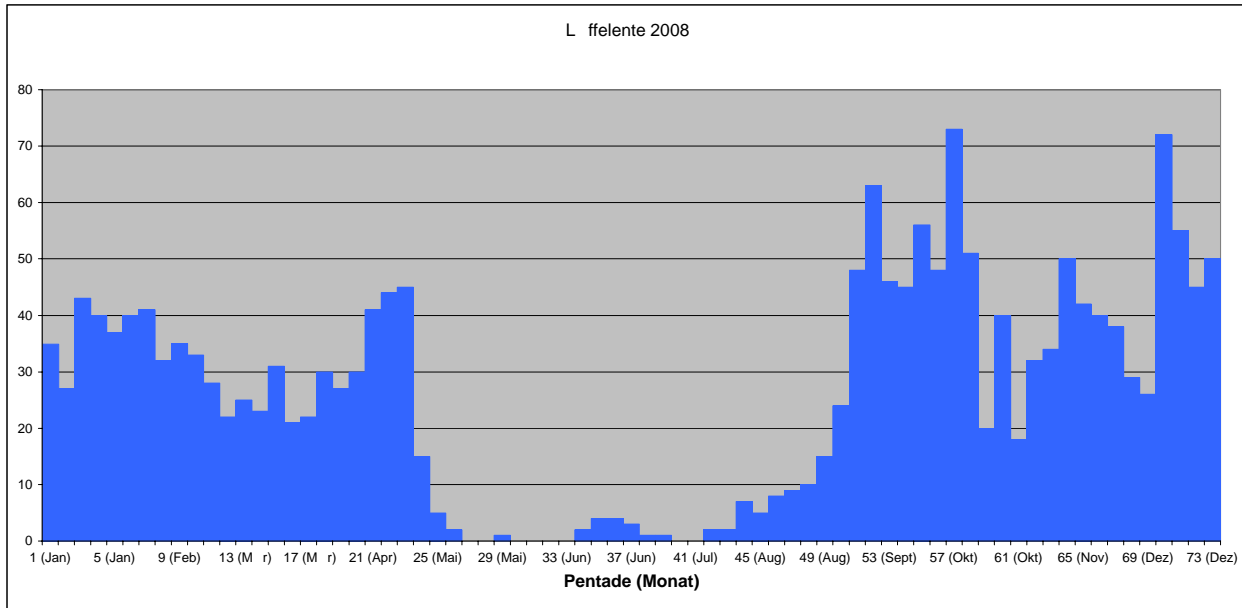
Knäkente (*Anas querquedula*) 740

Erste Beob. FZ 1 Ex. am 22. Feb. (J. Hartmann, D. Kleiner), max. 23 Ex. am 12. Apr. (G. Oesterhelt). Während HZ max. 38 Ex. am 11. Sept. (W. Portmann), letzte Beob. 1 Ex. am 23. Nov. (J. Hartmann).



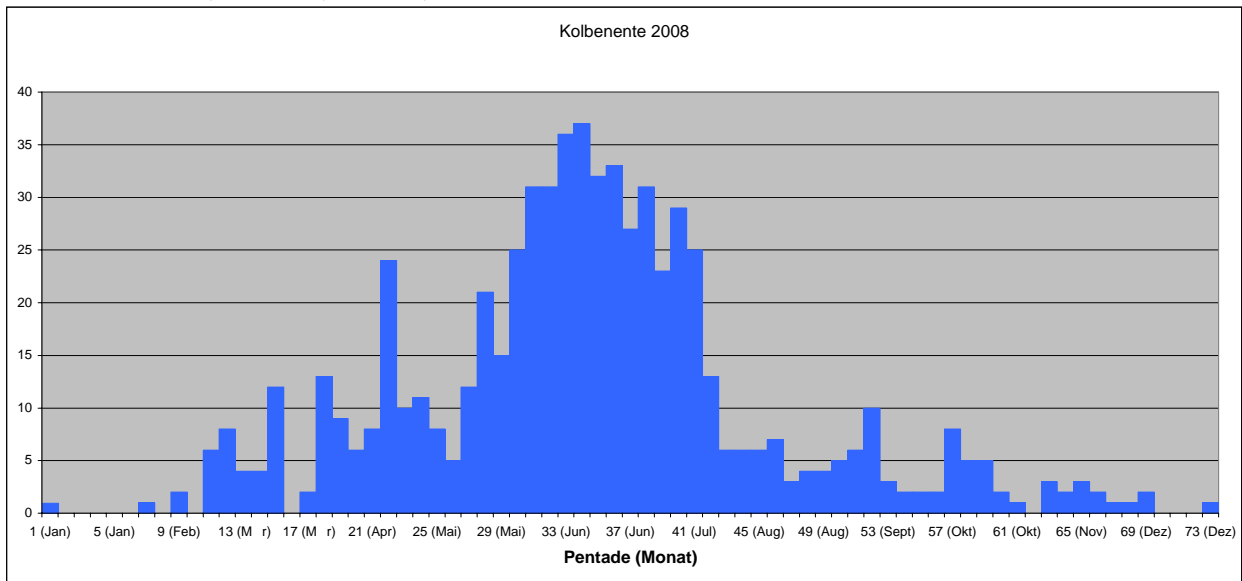
Löffelente (*Anas clypeata*) 830

Mitte-Januar-Bestand 43 Ex. (M. Güntert, W. Portmann). Während FZ max. 45 Ex. am 24. Apr. (J. Hartmann). Brutzeitbeobachtungen lassen nicht auf Brut schliessen. Während HZ max. 73 Ex. am 10. Okt. (D. Kronauer).



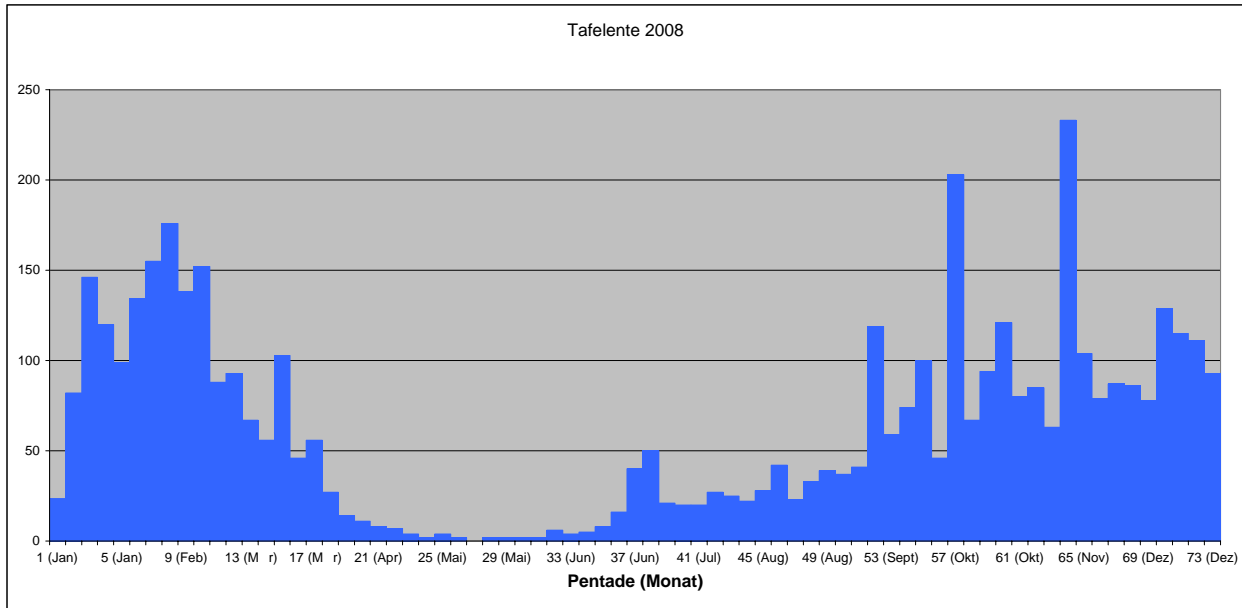
Kolbenente (*Netta rufina*) 850

Im Winter unregelmässig 1 Ex. Während Brutzeit max. 37 Ex. am 18. Juni (J. Hartmann). Erste Jungen ab 9. Juni (J. Hartmann), insges. 11 Bruten (Stausee 5; Grien 5+1 Mischbrut).
 BVB: Stausee 0, Grien 4, Giriz 0, Machme 0



Tafelente (*Aythya ferina*) 860

Mitte-Januar-Bestand 133 Ex. (M. Güntert, W. Portmann), max. Winterbestand 176 Ex. am 5. Feb. (J. Hartmann). Brutzeitbeobachtungen lassen nicht auf Brut schliessen. Während HZ max. 233 Ex. am 15. Nov. (M. Güntert)



Moorente (*Aythya nyroca*) 880

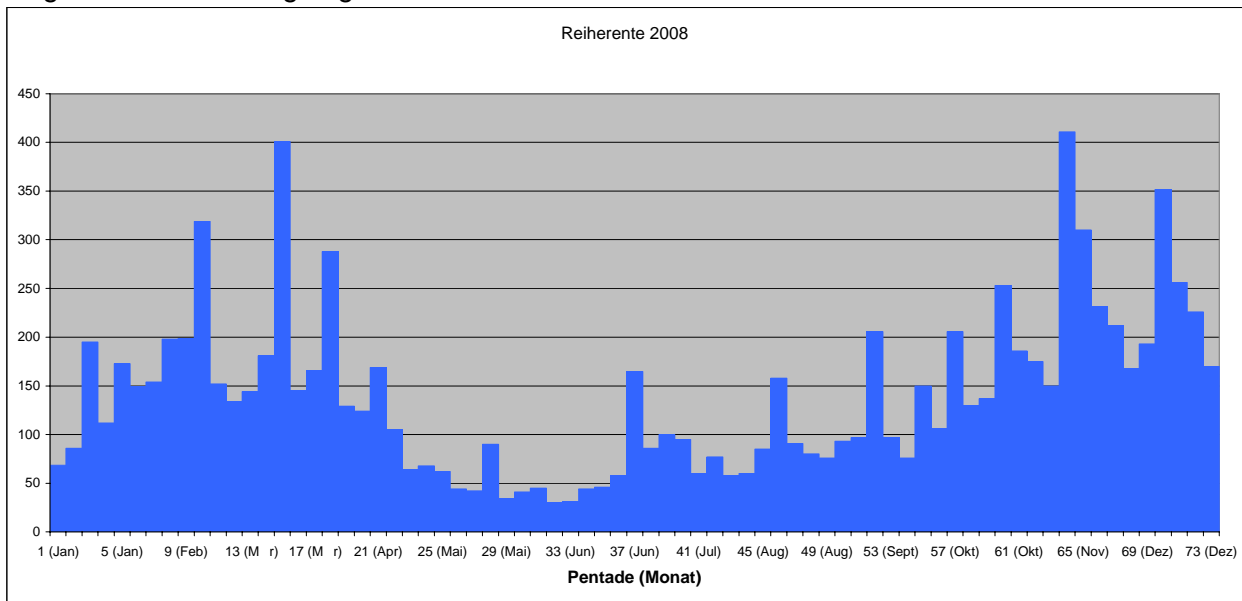
1 vom 16. Juli bis 5. Sept. (div. Beob).

Reiherente (*Aythya fuligula*) 870

Mitte-Januar-Bestand 195 Ex. (M. Güntert, W. Portmann). Erste Jungen ab 30. Juni (J. Hartmann), insges. mind. 13 Bruten (Stausee 6; Grien 6+1 Mischbrut). Während HZ max. 411 Ex. am 15. Nov. (M. Güntert).

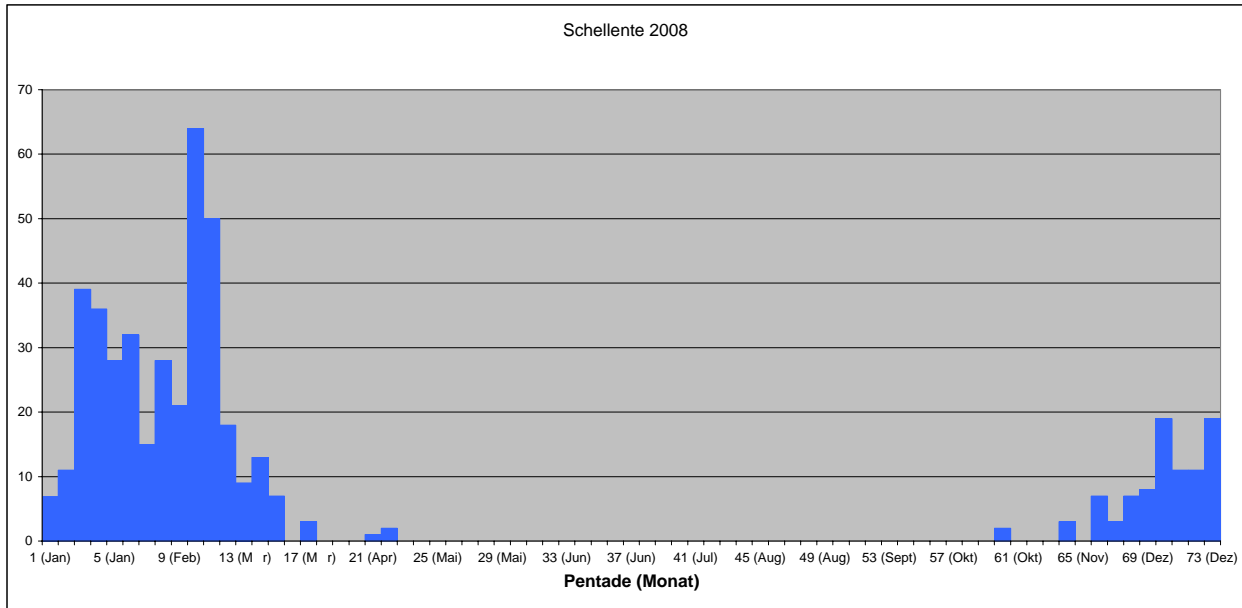
BVB: Stausee 1, Grien 4, Giriz 0, Machme 0

Die Zahl der Bruten festzustellen ist sehr schwierig. Um eine möglichst gutes Resultat zu erzielen, muss während der Brutzeit fast täglich gezählt werden. Die Methodik der BVB ist dafür möglicherweise nicht geeignet.



Schellente (*Bucephala clangula*) 900

Mitte-Januar-Bestand 39 Ex. (M. Güntert, W. Portmann). Während FZ max. 64 Ex. (W. Portmann), letzte Beob. 2 Ex. am 16. Apr. (C. Koller, J. Hartmann). Erste Beob. Winter 2008/09 2 Ex. am 26. Okt. (B. Steigmeier), max. 19 Ex. am 13. und 28. Dez. (M. Güntert, J. Hartmann).



Büffelkopfente (*Bucephala albeola*) 905

1 Weibchen vom 20. April bis 20. Mai (div. Beob.) von SAK angenommen (2008148)

Zwergsäger (*Mergus albellus*) 1040

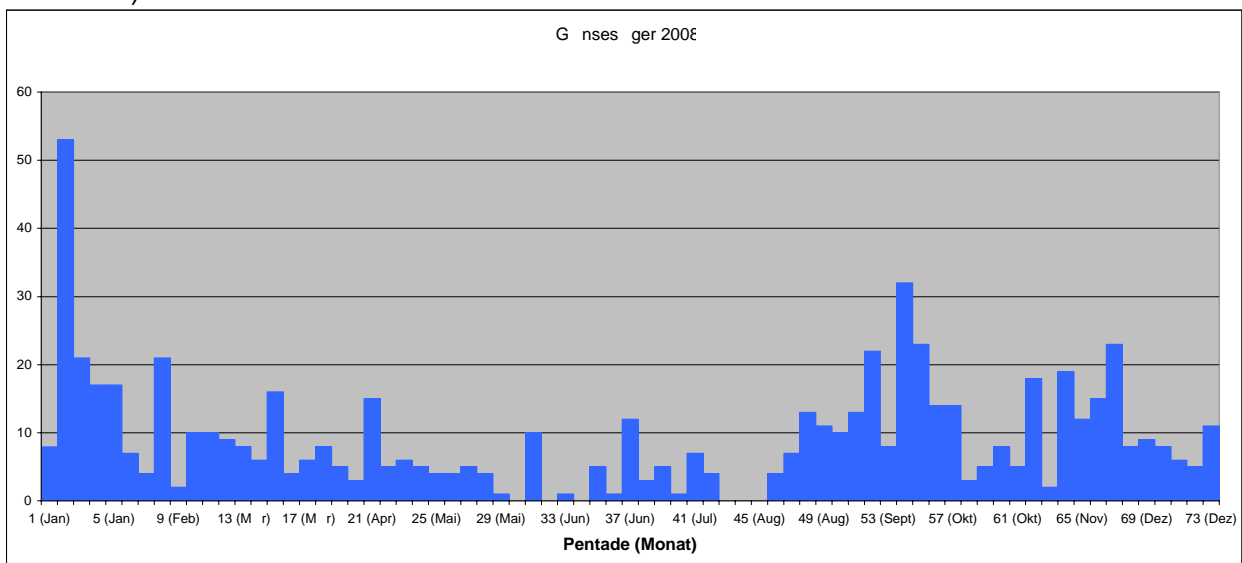
1 Ex. am 16. Dez. (J. Hartmann).

Mittelsäger (*Mergus serrator*) 1060

1 Ex. am 23. Jan. (J. Hartmann), 6 Ex. am 12. / 13. Nov. (J. Hartmann), 2 Ex. am 14. Nov. (J. Hartmann, M. Suter, R. Mosimann-Erb) und je 1 Ex. am 19. Nov. und 7. Dez. (J. Hartmann).

Gänsesäger (*Mergus merganser*) 1050

Mitte-Januar-Bestand 15 Ex. (M. Güntert, W. Portmann), max. Winterbestand 53 Ex. am 9. Jan. (J. Hartmann). 1. Brut mit 2 Jungen am 15. Apr. (M. Ernst), 2. Brut mit unbekannter Anzahl Junger am 1. Mai (W. Portmann), 3. Brut mit 4 pulli (T. Stahel). Im Herbst max. 32 Ex. am 24. Sept. (J. Hartmann).



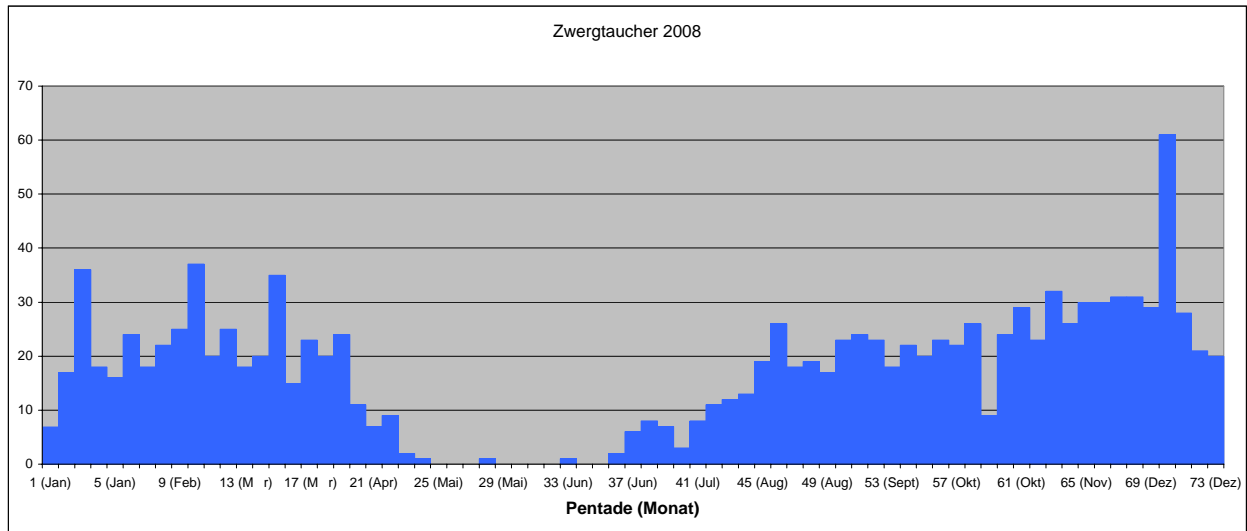
Prachttaucher (*Gavia arctica*) 20

1 Ex. am 19. März (A. Vogler, J. Hartmann).

Zwergtaucher (*Tachybaptus ruficollis*) 50

Mitte-Januar-Bestand 36 Ex. (M. Güntert, W. Portmann), während FZ 37 Ex. am 16. Feb. (W. Portmann). Erste Jungen ab 9. Juli (J. Hartmann), insges. mind. 3 Bruten (J. Hartmann, M. Güntert u.a.). Im Herbst max. 61 Ex. am 13. Dez. (M. Güntert).

BVB: Stausee 4, Grien, Giriz 0, Machme 0

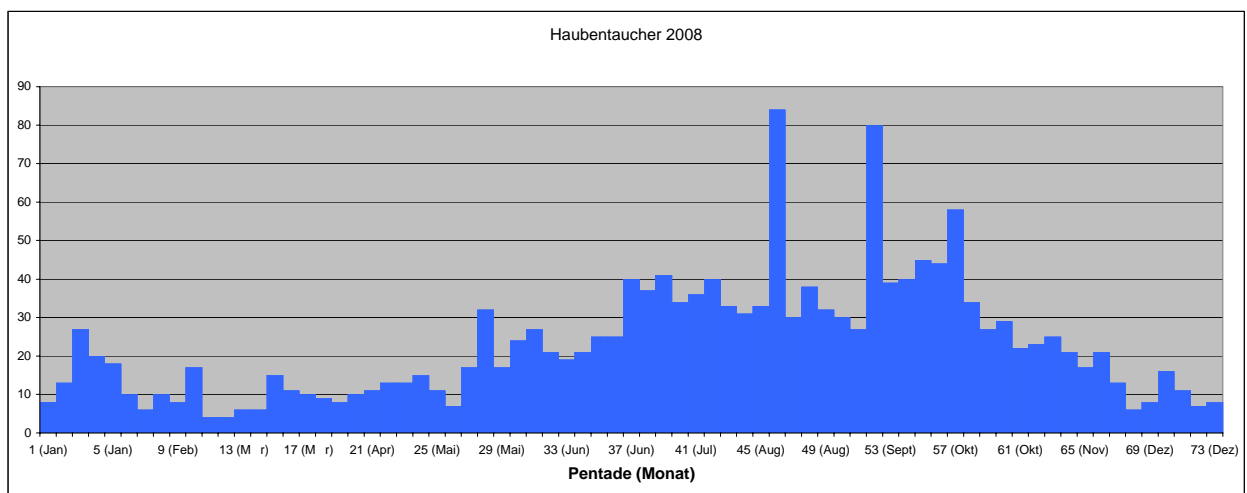


Haubentaucher (*Podiceps cristatus*) 80

Mitte-Januar-Bestand 27 Ex. (M. Güntert, W. Portmann). Erste Jungen ab 8. Juni (P. Grimm), Insgesamt mind. 19 Bruten, Anzahl Junge nicht eruerbar (M. Güntert u.a.) Während HZ max. 84 Ex. am 16. Aug. (M. Güntert).

BVB: Stausee 11, Grien 4, Giriz 0, Machme 0

Die Zahl der Bruten festzustellen ist sehr schwierig. Um eine möglichst gutes Resultat zu erzielen, muss während der Brutzeit fast täglich gezählt werden. Die Methodik der BVB ist dafür möglicherweise nicht geeignet.



Rothalstaucher (*Podiceps grisegena*) 90

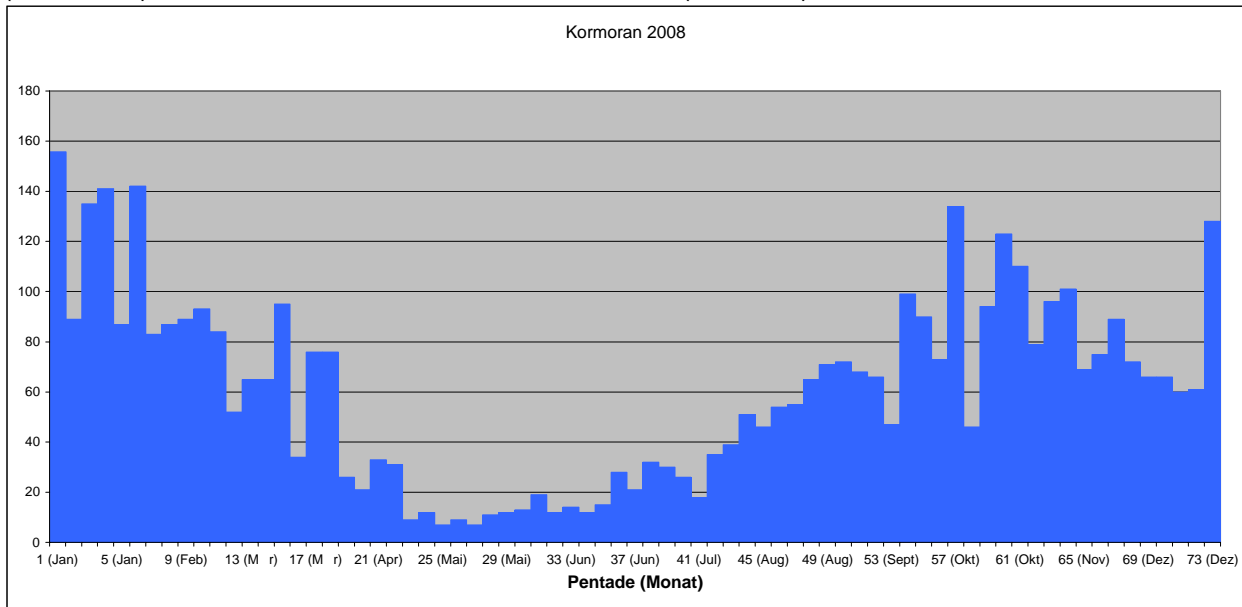
Je 1 Ex. am 4. Apr. (B. Mächler) und 26. Okt. (K. Koch).

Schwarzhalstaucher (*Podiceps nigricollis*) 70

1 Ex. am 20. Jan. (W. Burri), 3 Ex. am 6. Apr. (E. Weiss), 1 Ex. vom 12. bis 24. Juli (div. Beob.) und 1 Ex. am 31. Aug. (E. Sauser).

Kormoran (*Phalacrocorax carbo*) 350

Mitte-Januar-Bestand 122 Ex. (M. Güntert, W. Portmann), max. Winterbestand 156 Ex. am 1. Jan. (A. Niffeler). Während HZ max. 134 Ex. am 12. Okt. (M. Suter).



Rohrdommel (*Botaurus stellaris*) 480

Im Januar und Februar mehr oder weniger regelmässig 1-3 Ex. am Stausee anwesend (div. Beob.). Vom 19. bis 29. Apr. 1 Ex. (W. Portmann, S. Bächli, M. Suter) sowie 1 Ex. vom 10. Nov. bis 3. Dez. (J. Hartmann, V. Döbelin, B. Mächler)

Zwergdommel (*Ixobrychus minutus*) 470

Erste Beob. 1 Ex. am 1. Mai (C. Koller), danach unregelm. 1-2 Ex. während des ganzen Sommers bis Ende August anwesend (div. Beob.). Die letzten Beobachtungen von 1 Ex. datieren vom 4. und 5. Oktober (J. Hartmann, A. Niffeler). Keine Brut.

BVB: Stausee 1, Grien 0, Giriz 0, Machme 0

Auch die Zufallsbeobachtungen bestätigen die Anwesenheit von 1-2 Ex. während der Brutzeit. Die Methodik der BVB lässt das Festlegen eines Brutreviers zu.

Kuhreiher (*Bubuculus ibis*) 430

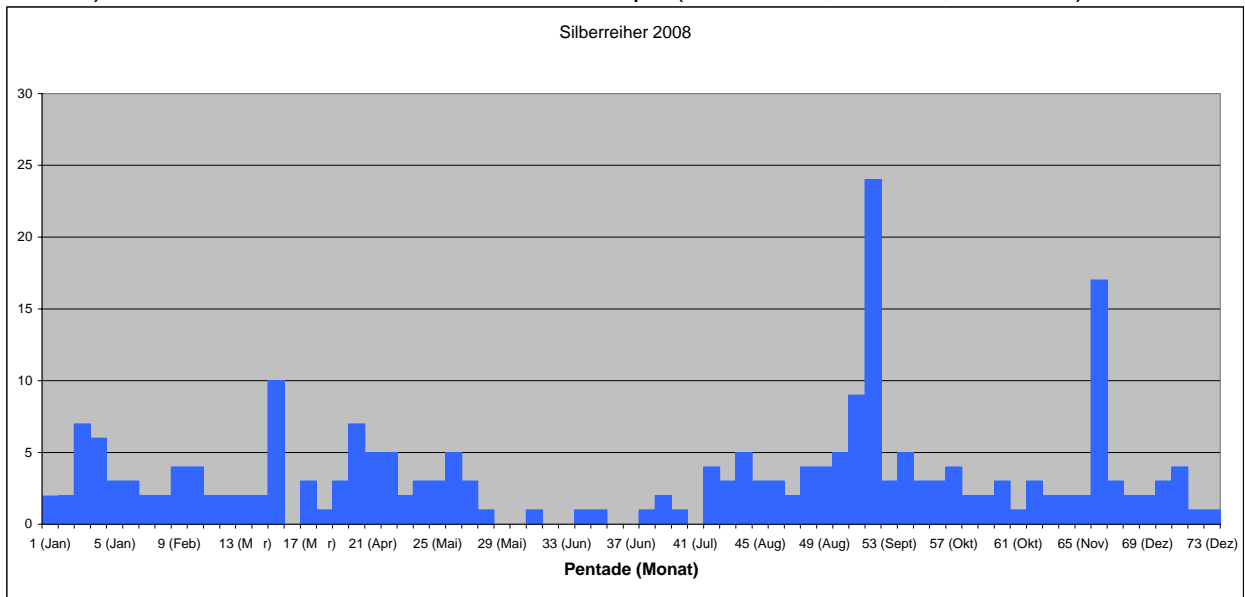
1 Ex. vom 28. Apr. bis 1. Mai (div. Beob.).

Seidenreiher (*Egretta garzetta*) 450

1 Ex. vom 16. bis 23. Apr. (C. Koller, J. Hartmann, N. Martinez, G. Viel), je 1 Ex. am 11. und 20. Mai (P. Grimm), A. Vogler). 1 Ex. am 9. Sept. (B. Walser) und 1 Ex. vom 17. Okt. bis Ende Dez. (div. Beob.).

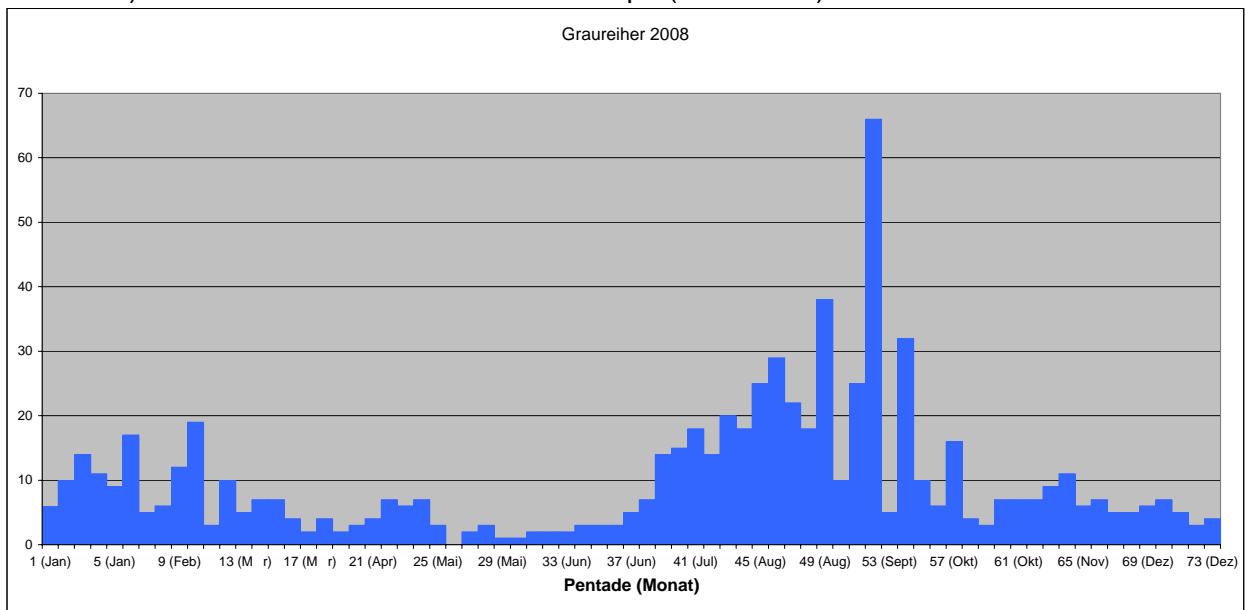
Silberreiher (*Egretta alba*) 440

Während des ganzen Jahres anwesend. Während FZ max. 10 Ex. am 14. März (J. Hartmann, d. Kleiner) und während HZ max. 24 Ex. am 14. Sept. (M. Güntert, S. Stutz, T. Stahel).



Graureiher (*Ardea cinerea*) 390

Mitte-Januar-Bestand 14 Ex. (M. Güntert, W. Portmann). Während FZ max. 19 Ex. am 16. Feb. (W. Portmann). Während HZ max. 66 Ex. am 14. Sept. (M. Güntert).



Purpureiher (*Ardea purpurea*) 400

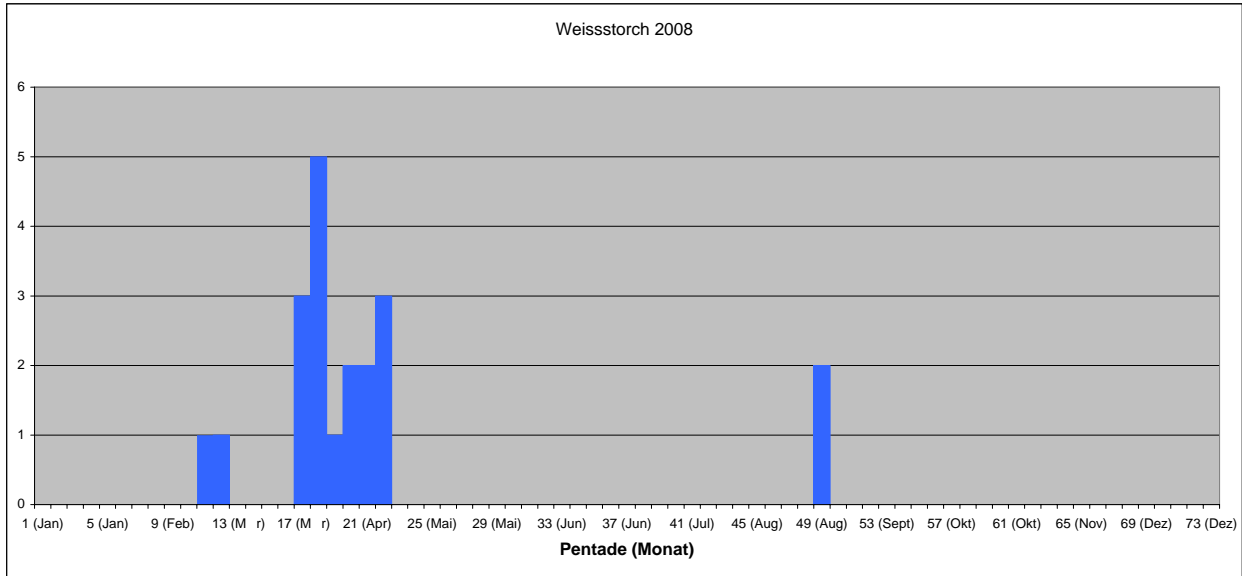
1 Ex. am 20. Mai (A. Vogler).

Schwarzstorch (*Ciconia nigra*) 510

1 Ex. am 26. März (J. Hartmann), 1 Ex. am 1. und 2. Mai (div. Beob). 1 Ex. am 21. Aug. (O. Heeg), 7 Ex. am 12. Sept. (W. Portmann, F. Kurz) sowie 1 Ex. vom 14. bis 29. Sept. (div. Beob.).

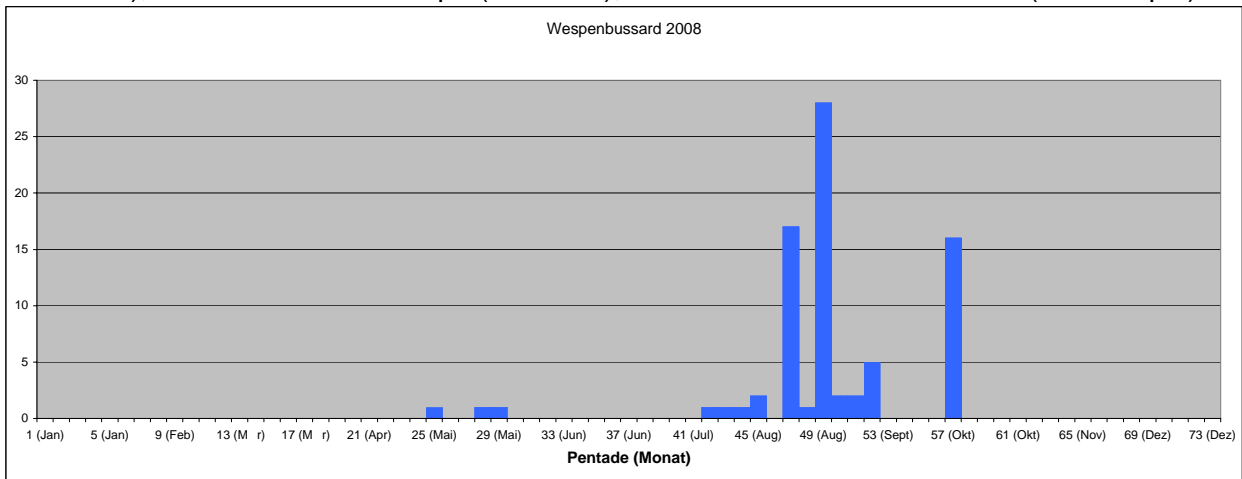
Weissstorch (*Ciconia ciconia*) 500

Während FZ max. 5 Ex. am 28. März (S. Stutz). HZ 2 Ex. am 31. Aug. (P. Knaus, E. Sauser), Einzige Beobachtung.



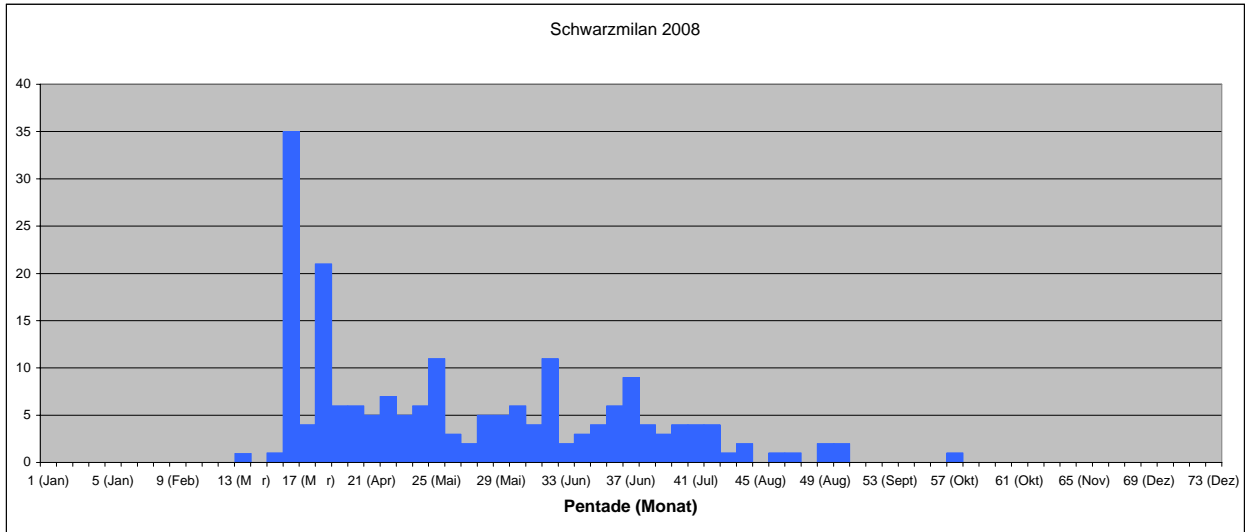
Wespenbussard (*Pernis apivorus*) 1080

Während FZ je 1 Ex. zwischen 3. und 24. Mai (div. Beob.), Beginn HZ 1 Ex. am 25. Juli (J. Hartmann), max. 28 Ex. am 1. Sept. (S. Bächli), letzte Beob. 16 Ex. am 9. Okt. (R. Lévêque).



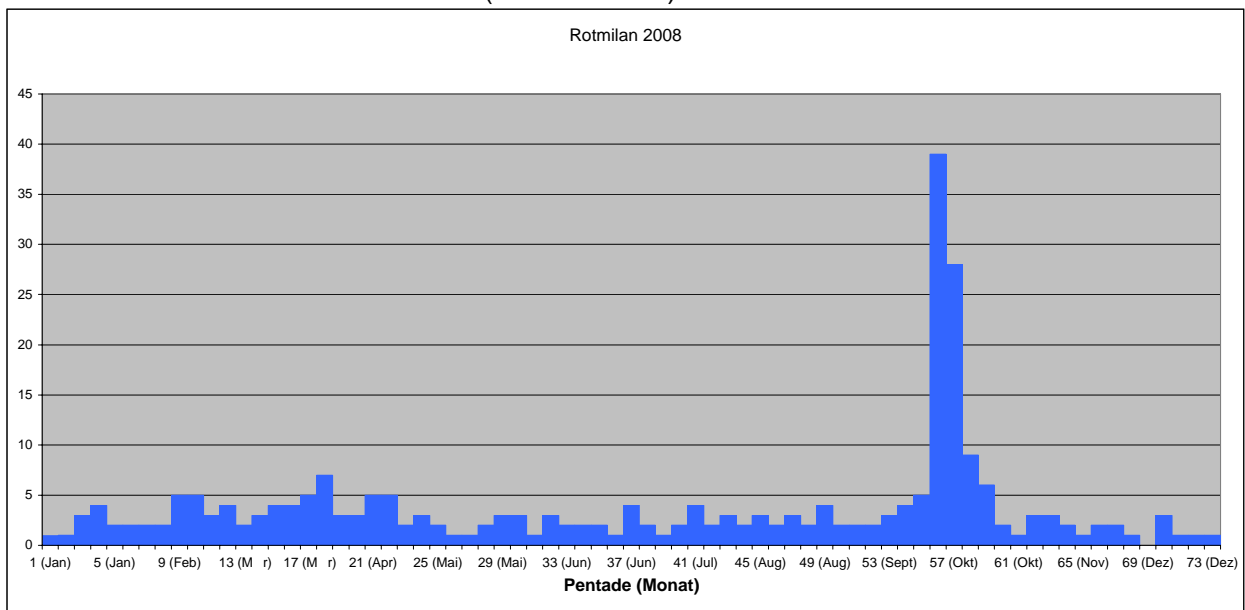
Schwarzmilan (*Milvus migrans*) 1100

Erste Meldung 1 Ex. am 6. März (J. Hartmann), max. 35 Ex. am 19. März (P. Bosshard). 1 Paar hat in der näheren Umgebung gebrütet 1. Apr. (M. Ernst). Letzte Feststellung 1 Ex. am 10. Okt. (D. Kronauer).



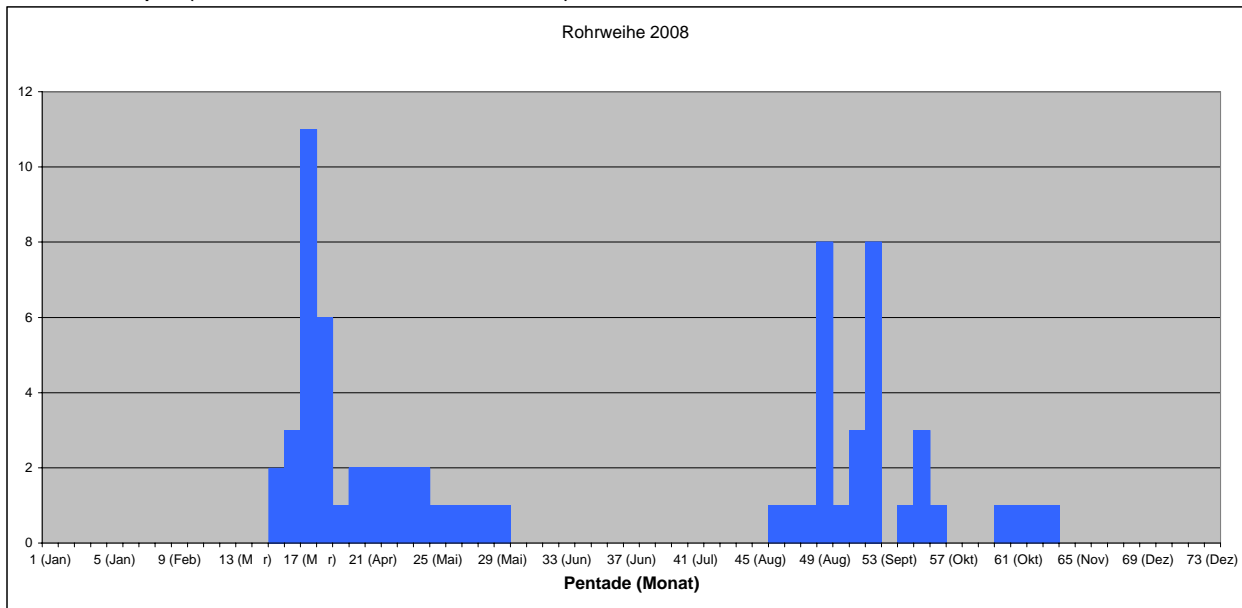
Rotmilan (*Milvus milvus*) 1090

Während des ganzen Jahres anwesend. Während FZ max. 7 Ex. am 28. März (P. Bosshard). Während HZ max. 39 Ex. am 7. Okt. (G. Oesterhelt).



Rohrweihe (*Circus aeruginosus*) 1360

Erste Beob. FZ 1 Ex. am 15. März (P. Grimm), max. 11 Ex. am 22. März (S. Stutz, T. Stahel), letzte Beob. 1 Ex. am 23. Mai (V. Döbelin). Beginn HZ 1 Ex. am 17. Aug. (A. Niffeler), max. 8 Ex. am 1. und 14. Sept. (S. Bächli, S. Stutz, T. Stahel).



Kornweihe (*Circus cyaneus*) 1330

Während FZ je 1 Ex. zwischen 22. und 28. März (A. Sutter, T. Stahel, M. Ernst, R. Zürcher). Beginn HZ 1 Ex. am 2. Nov. (B. Steigmeier), max. 2 Ex. am 2. Nov. (J. Hartmann) und 14. Dez. (B. Steigmeier), letzte Beob. 1 Ex. 12. Dez. (T. Stahel).

Wiesenweihe (*Circus pygargus*) 1350

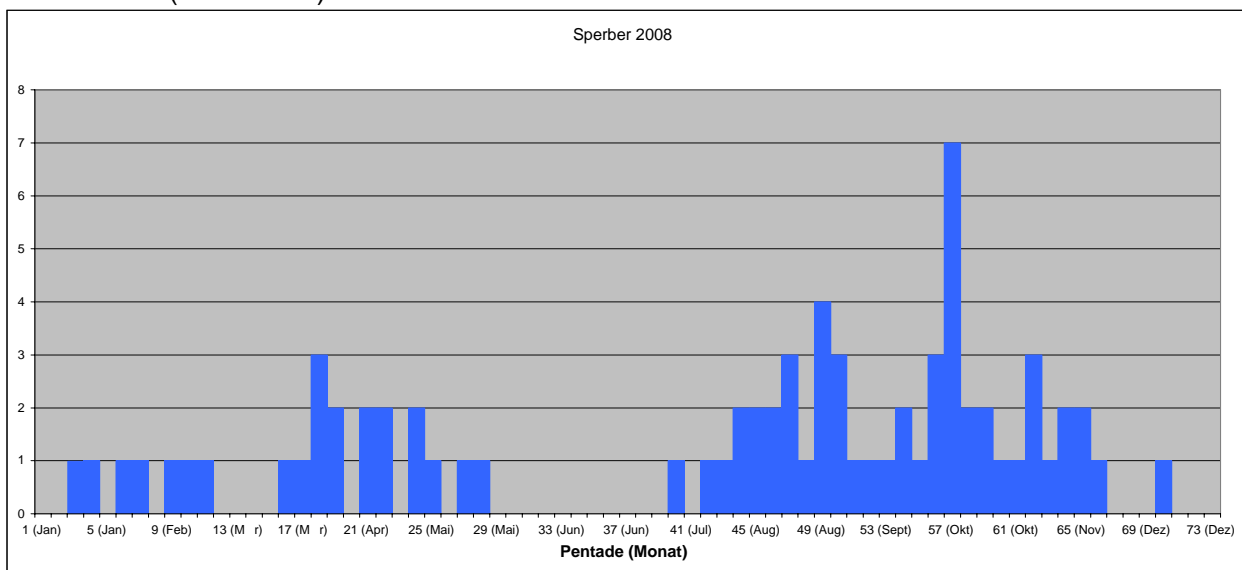
1 Ex. am 20. Apr. (A. Sutter, R. Freuler, U. Kägi)

Habicht (*Accipiter gentilis*) 1110

Während des ganzen Jahres 1-2 Ex. anwesend, oft beim Beutefang beobachtet.

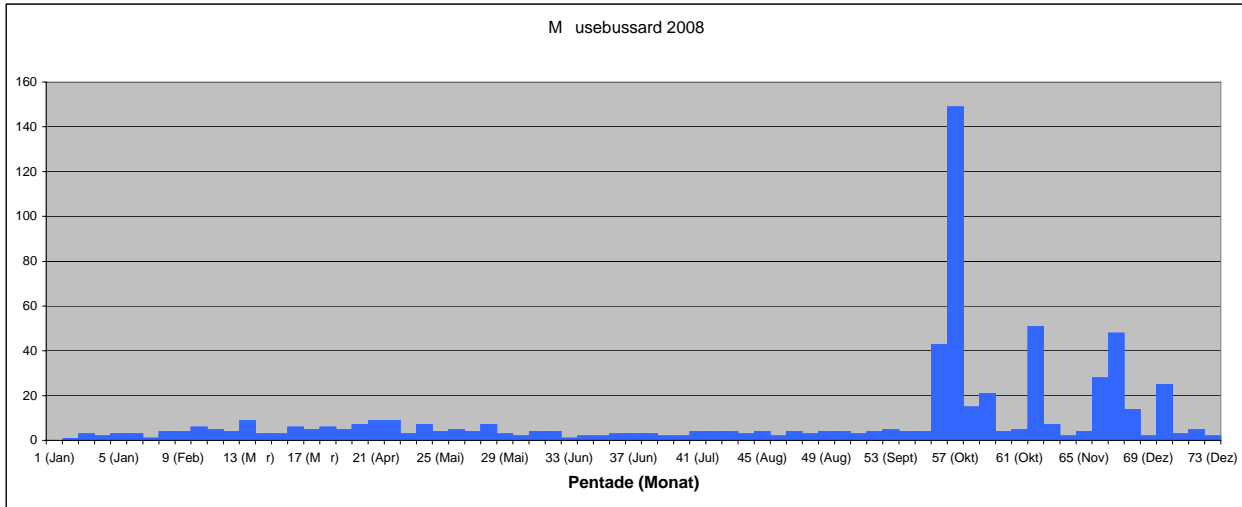
Sperber (*Accipiter nisus*) 1130

Während FZ max. 3 Ex. am 30. März (A. Sutter), letzte Beob. FZ 1 Ex. am 18. Mai (M. Güntert). Beginn HZ 1 Ex. am 15. Juli (G. Oesterhelt), max. 7 Ex. am 8. Okt. (A. Niffeler), letzte Beob. 1 Ex. am 13. Dez. (M. Güntert).



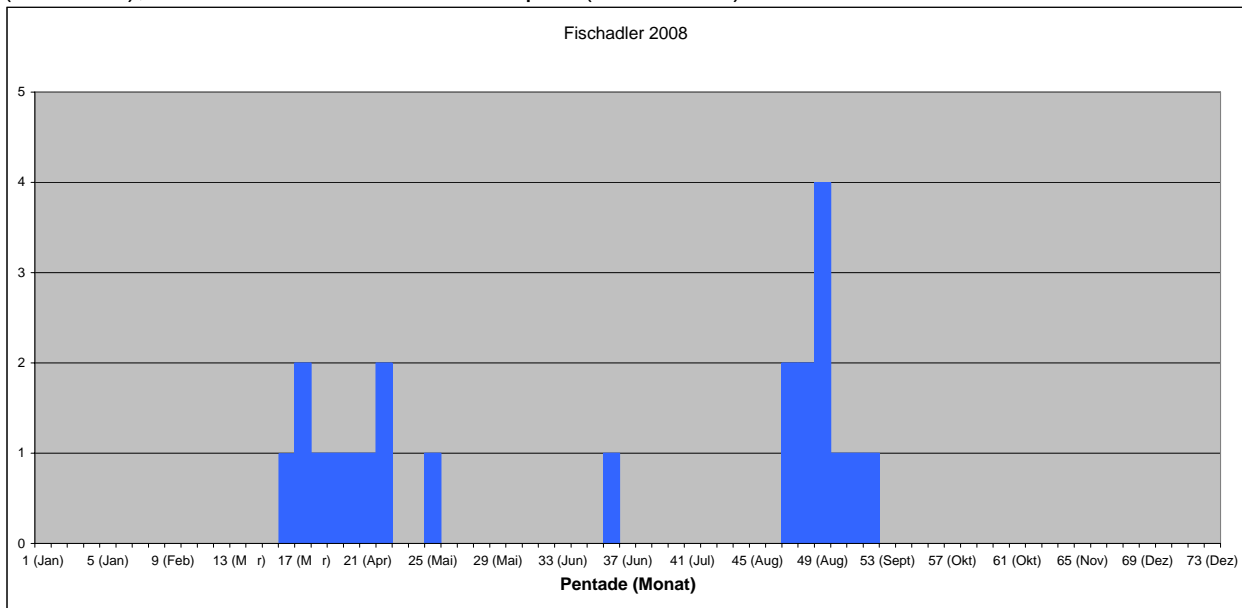
Mäusebussard (*Buteo buteo*) 1150

Während FZ max. 9 Ex. an versch. Tagen (div. Beob.). Während HZ max. 149 Ex. am 10. Okt. (D. Kronauer)



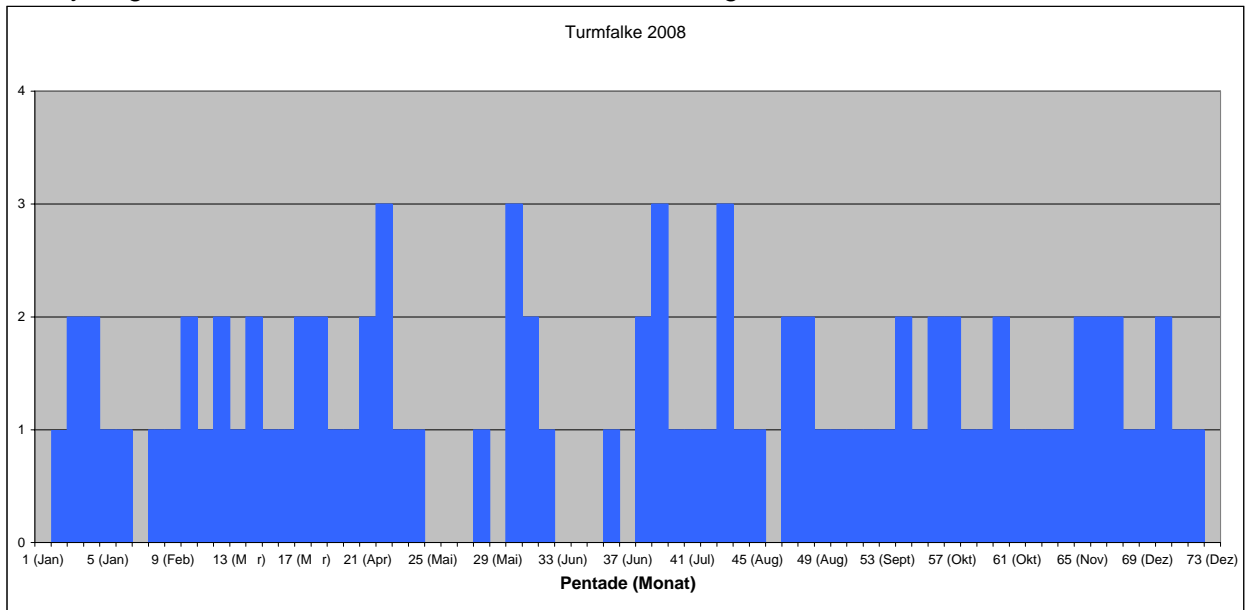
Fischadler (*Pandion haliaetus*) 1380

Erste Beob. 1 Ex. am 19. März (A. Vogler), Während HZ max. 2 Ex. am 26. März (J. Hartmann), 18. und 20. Apr. (J. Hartmann, A. Sutter, R. Freuler, U. Kägi). Während HZ max. 4 Ex. am 1. Sept. (S. Bächli), letzte Beob. 1 Ex. am 16. Sept. . (B. Mächler).



Turmfalke (*Falco tinnunculus*) 1480

Ganzjährig anwesend. Max. 3 Ex. an verschiedenen Tagen.

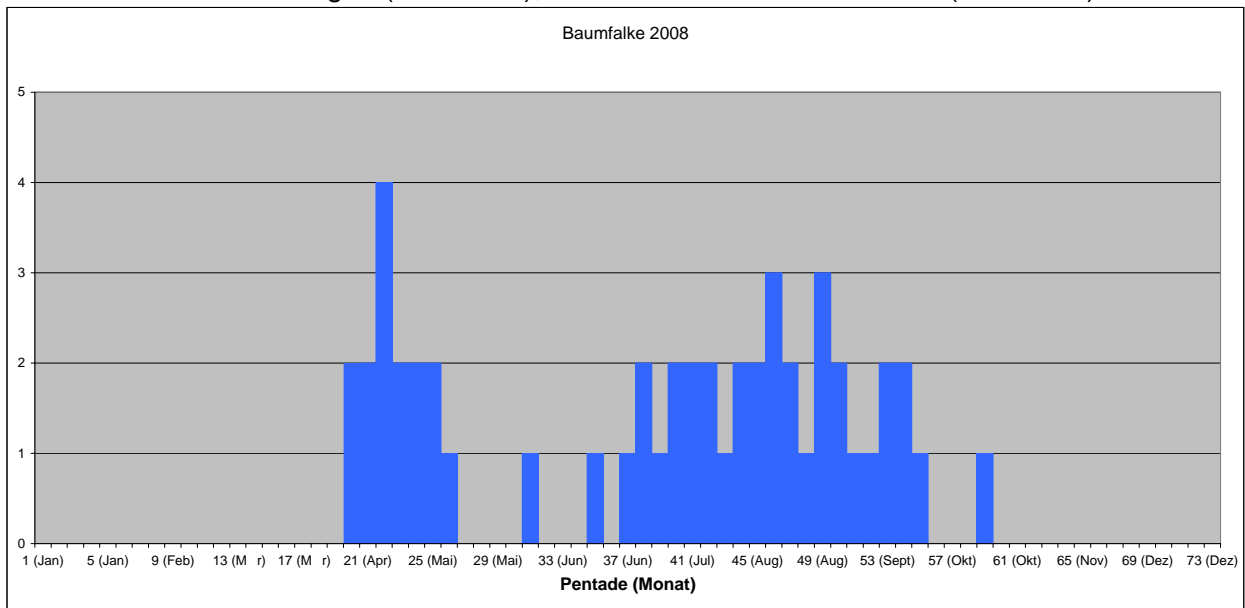


Rotfussfalke (*Falco vespertinus*) 1460

Während FZ 2 Ex. am 29. Apr. (div. Beob) und 1 Ex. am 1. Mai (E. Sauser). Keine Herbstbeob.

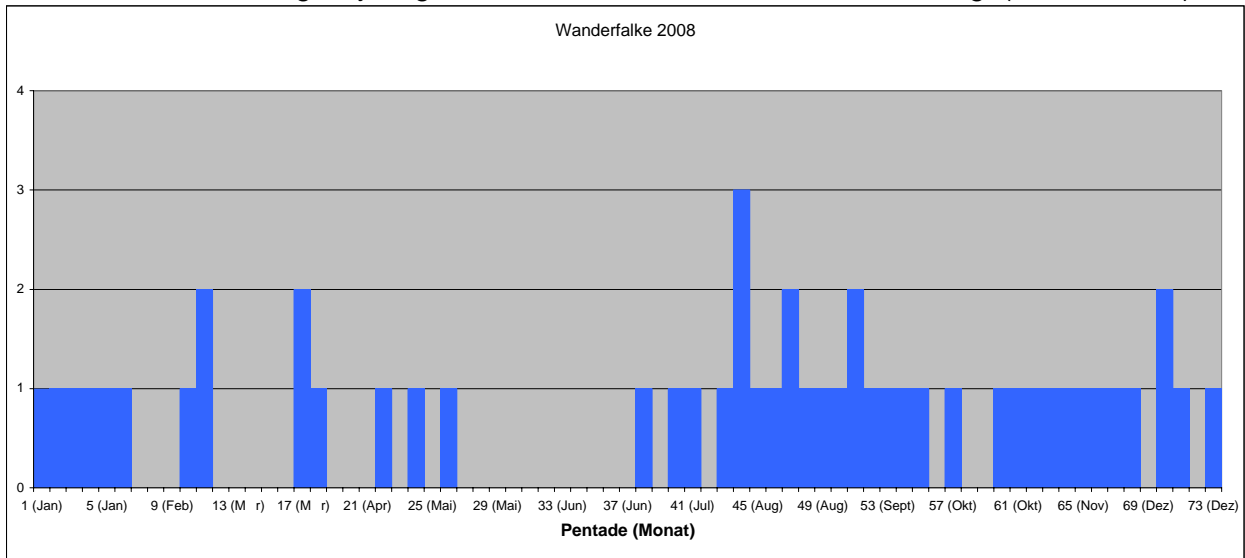
Baumfalke (*Falco subbuteo*) 1430

Erste Beob. FZ 1 Ex. am 9. Apr. (J. Hartmann), max. 4 Ex. am 20. Apr. (A. Sutter). Während HZ max. 3 Ex. an versch. Tagen (div. Beob.), letzte Beob. 1 Ex. am 19. Okt. (G. Kohlas).



Wanderfalke (*Falco peregrinus*) 1420

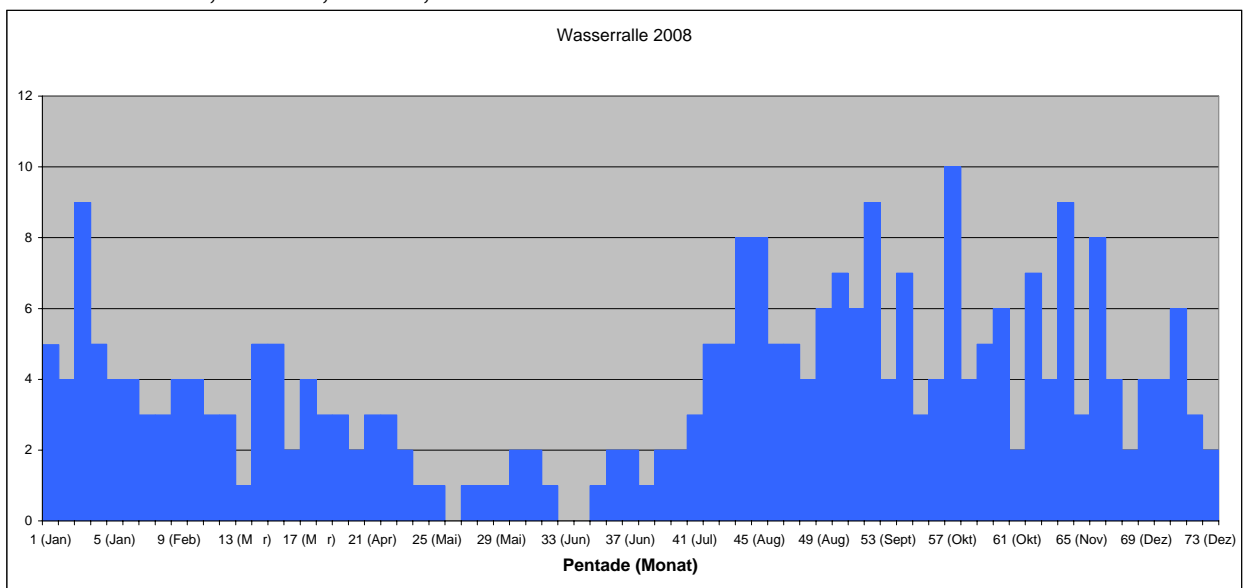
Wanderfalken können ganzjährig beobachtet werden. Max. 3 Ex. am 8. Aug. (W. Portmann).



Wasserralle (*Rallus aquaticus*) 1670

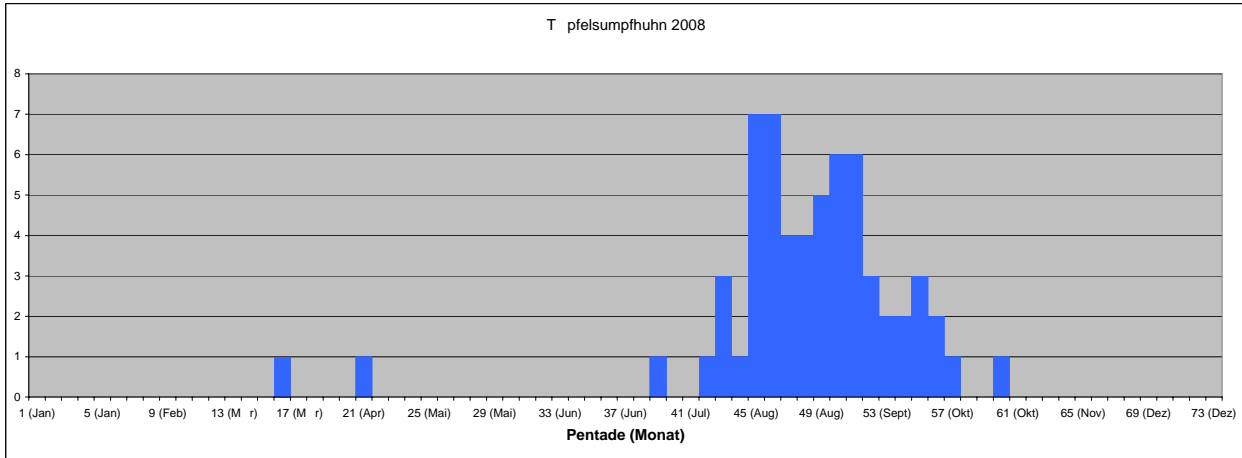
Mitte-Januar-Bestand 9 Ex. (M. Güntert, W. Portmann). Erste Junge ab 22. Mai (S. Stutz, T. Stahel). Insgesamt mind. 3 Bruten.

BVB: Stausee 2, Grien 0, Giriz 0, Machme 0



Tüpfelsumpfhuhn (*Porzana porzana*) 1710

Erste Beob. FZ 1 Ex. am 20. März (J. Hartmann, T. Stahel) sowie 1 Ex. vom 13. bis 15. Apr. (div. Beob.). während HZ max. 7 Ex. an versch. Tagen (div. Beob.), letzte Beob. 1 Ex. am 24. Okt. (M. Suter).

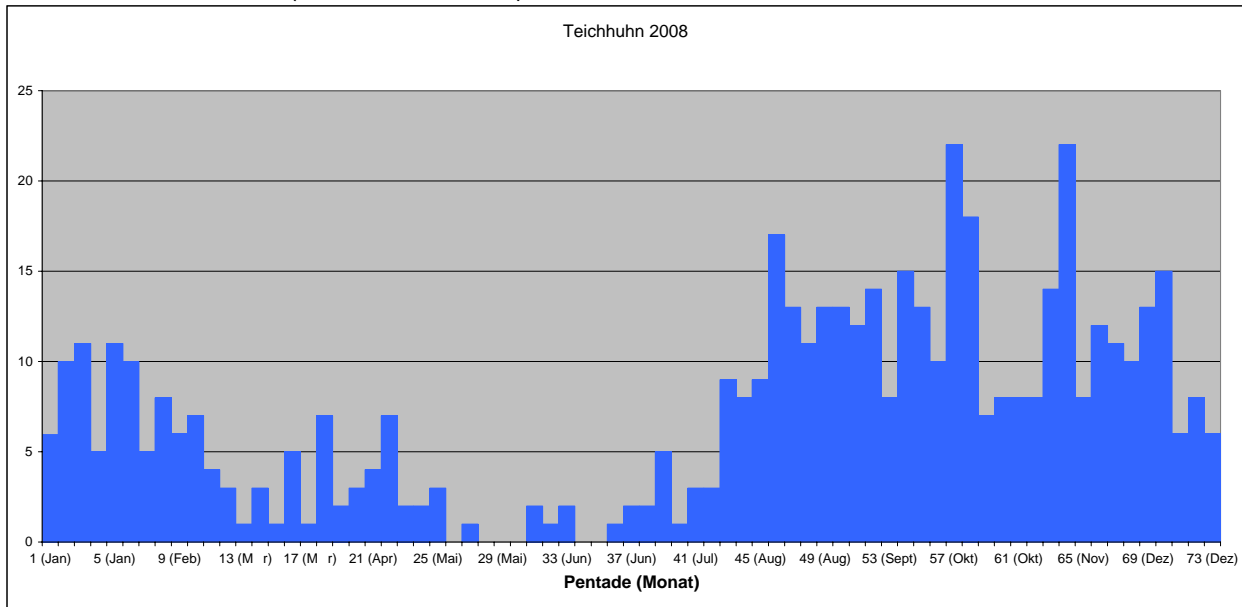


Kleines Sumpfhuhn (*Porzana parva*) 1690

1 Ex. am 4. Sept. (R. Alder).

Teichhuhn (*Gallinula chloropus*) 1730

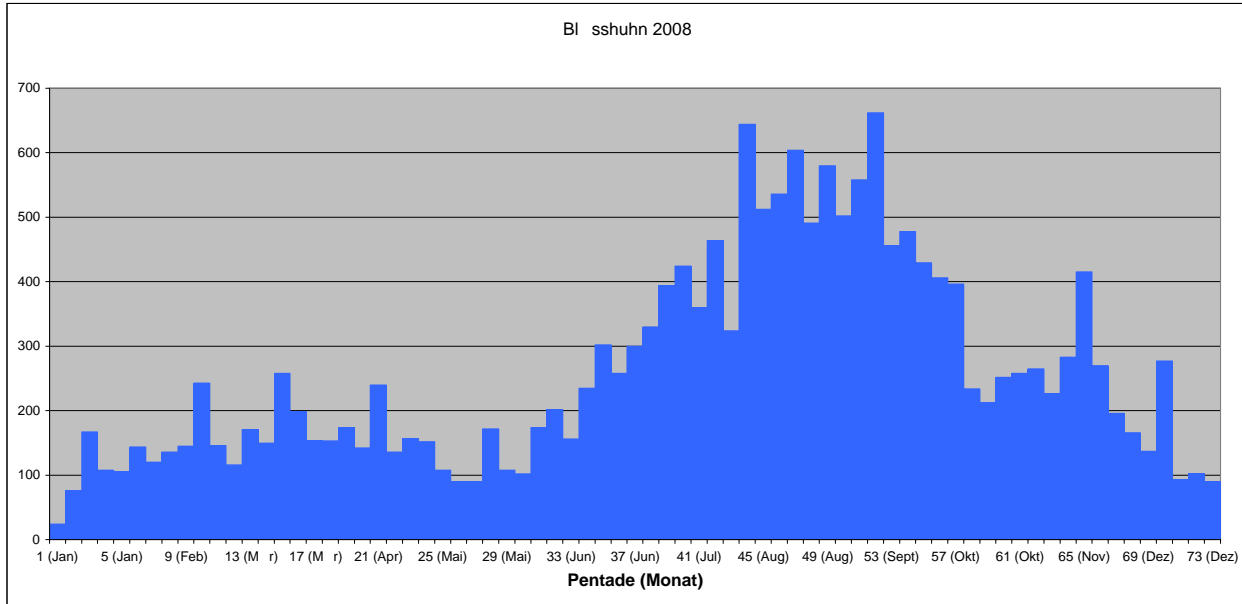
Mitte-Januar-Bestand 7 Ex. (M. Güntert, W. Portmann). Während FZ max. 11 Ex. 11. und 24. Jan. (C. Beerli, J. Hartmann). 1 Brut mit 2 Jungen ab 12. Juli (div. Beob.). Während HZ max. 22 Ex. am 11. Okt. und 15. Nov. (beide M. Güntert).



Blässhuhn (*Fulica atra*) 1770

Mitte-Januar-Bestand 167 Ex. (M. Güntert, W. Portmann). Während FZ max. 258 Ex. am 15. März (M. Güntert, W. Portmann). 32 Nester gezählt am 18. Mai (M. Güntert), erste Jungen ab 30. Juni (A. Weiss). Die Zahl erfolgreicher Bruten kann nicht eruiert werden. Während HZ max. 662 Ex. am 14. Sept. (M. Güntert).

BVB: Stausee 27, Grien 3, Giriz 4, Machme 1



Kranich (*Grus grus*) 1640

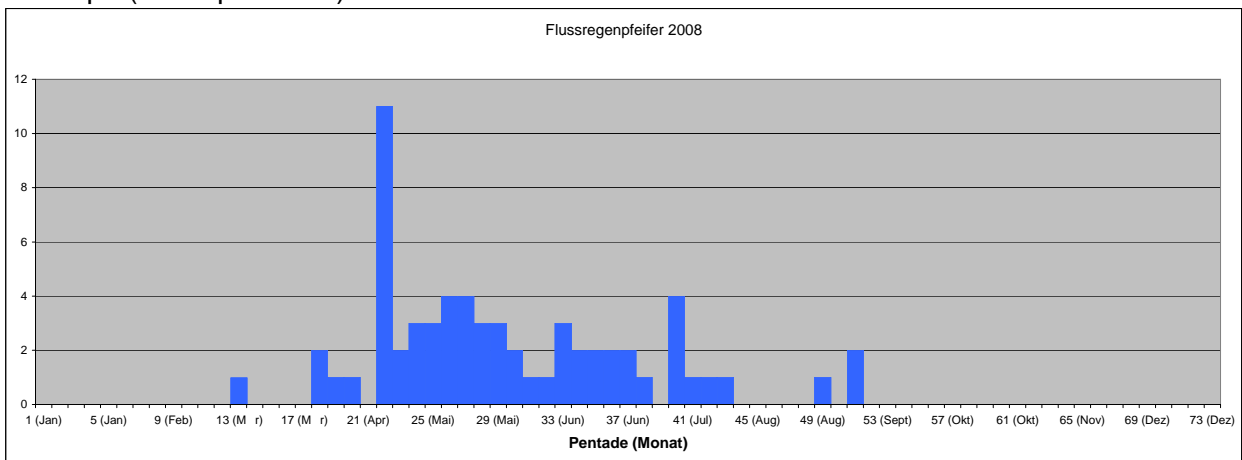
14 Ex. am 30. März (U. Kägi, A. Sutter) und 40 Ex. am 19. Nov. (J. Hartmann, H. Dössegger).

Stelzenläufer (*Himantopus himantopus*) 2400

2 Ex. am 19. Apr. (W. Portmann, A. Weiss, J. Hartmann, A. Niffeler, T. Lötscher), 3-4 Ex. am 27. Apr. (D. Riederer, P. Mächler, B. Mächler, E. Sauser), 1 Ex. am 28. und 29. Apr. (div. Beob.), 6 Ex. am 6. Mai (G. Oesterheld) und 1 Ex. am 8. Mai (E. Weiss).

Flussregenpfeifer (*Charadrius dubius*) 1920

Erste Beob. 1 Ex. am 2. März (P. Grimm), max. 11 Ex. am 20. Apr. (S. Stutz), möglicherweise 1 erfolgreiche Brut bei der nahe gelegenen Kiesgrube am 16. Juli (E. Weiss). Letzte Beob. 2 Ex. am 12. Sept. (H. Klopfenstein).



Sandregenpfeifer (*Charadrius hiaticula*) 1919

1 Ex. am 24. Apr. (W. Portmann), je 2 Ex. am 18. Mai (T. Stahel, B. Steigmeier) und 7. Juni (E. Weiss, J. Hartmann).

Seeregenpfeifer (*Charadrius alexandrinus*) 1930

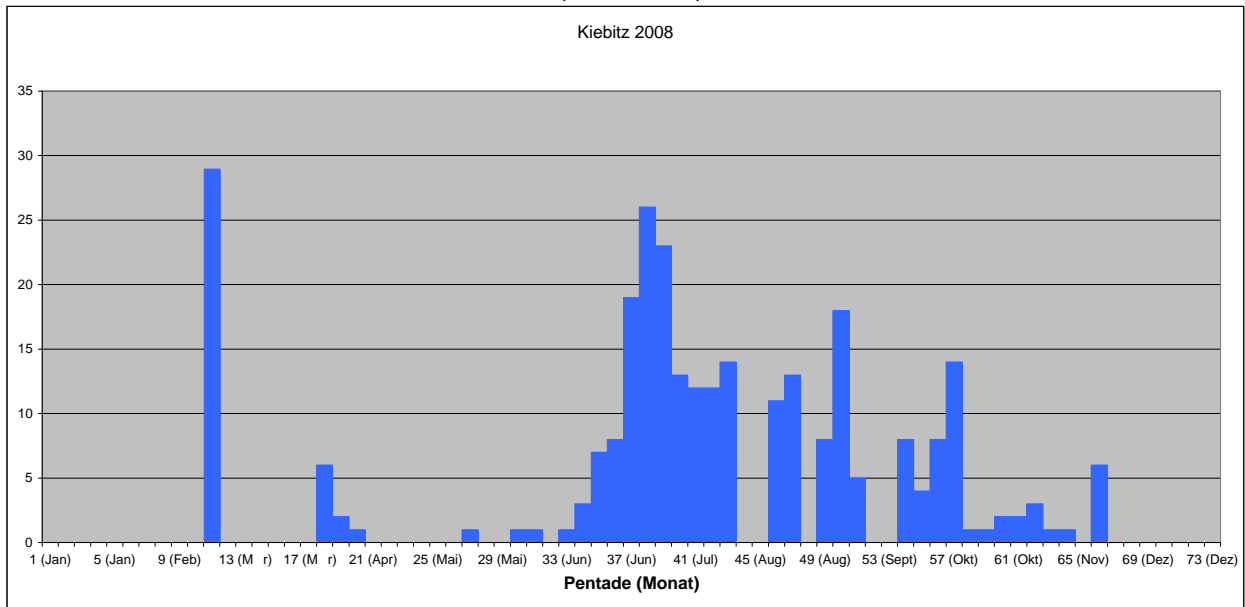
1 Ex. vom 30. Apr. bis 1. Mai (div. Beob.).

Goldregenpfeifer (*Pluvialis apricaria*) 1880

2 Ex. am 23. Nov. (J. Hartmann).

Kiebitz (*Vanellus vanellus*) 1850

Keine Überwinterungsgäste. Während FZ max. 29 Ex. am 23. Feb. (R. Bürgisser). Während Mauerzeit nur höchstens 26 Ex. am 5. Juli (A. Niffeler), erstmals unter 30 Ex.!

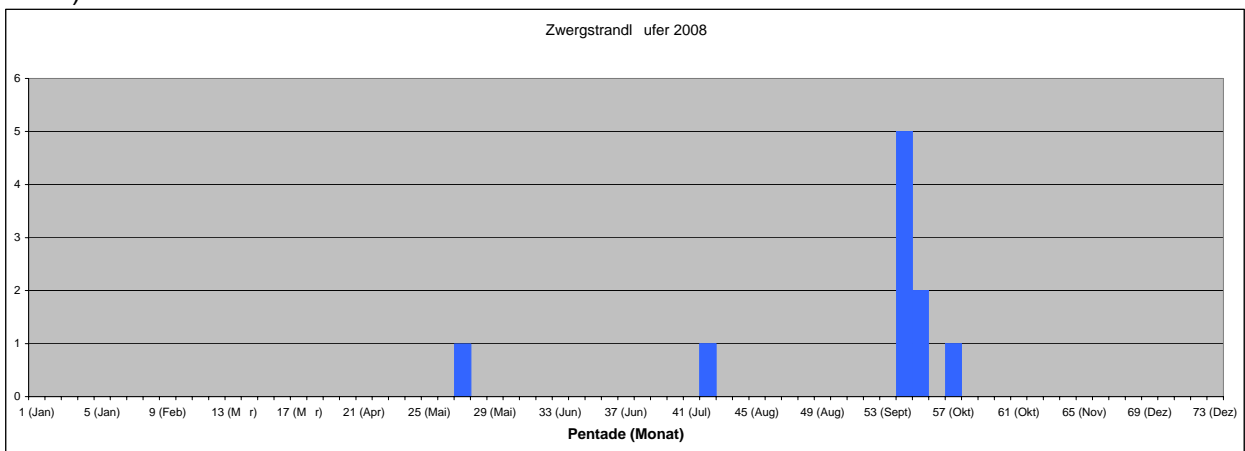


Sanderling (*Calidris alba*) 2240

Erste Beob. FZ 1 Ex. am 12. Apr. (J. Hartmann, A. Weiss, W. Portmann), 2 Ex. am 13. Apr. (M. Güntert), 1 Ex. vom 24. Apr. bis 2. Mai (div. Beob.) und 1 Ex. am 18. Mai (M. Güntert). Während HZ 1 Ex. vom 14. bis 18. Sept. (div. Beob.).

Zwergstrandläufer (*Calidris minuta*) 2270

Einzige Beob. FZ 1 Ex. am 15. Mai (E. Weiss), 1 Ex. am 28. Juli (J. Hartmann). Während HZ max. 5 Ex. am 27. Sept. (O. Heeg, M. Suter), letzte Beob. 1 Ex. am 12. Okt. (R. Mosimann-Erb, M. Suter).



Temminckstrandläufer (*Calidris temminckii*) 2280

Beginn FZ 3 Ex. (=Maximum) am 26. Apr. (W. Portmann, H. Klopfenstein, E. Weiss, M. Suter),

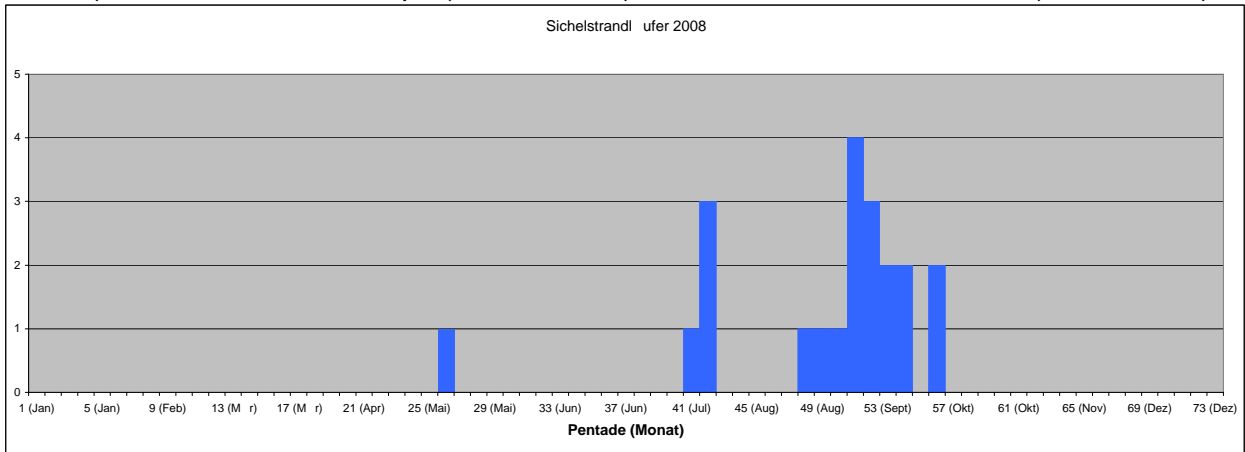
letzte Beob. FZ 1 Ex. am 24. Mai (P. Grimm). Einzig Beob. während HZ 2 Ex. am 5. Sept. (M. Rudin).

Graubruststrandläufer (*Calidris melanotos*) 2320

1 Ex. am 7. Sept. (S. Keller). 4. Nachweis. Letzte Beobachtung September 1998. Unter Vorbehalt Anerkennung durch SAK.

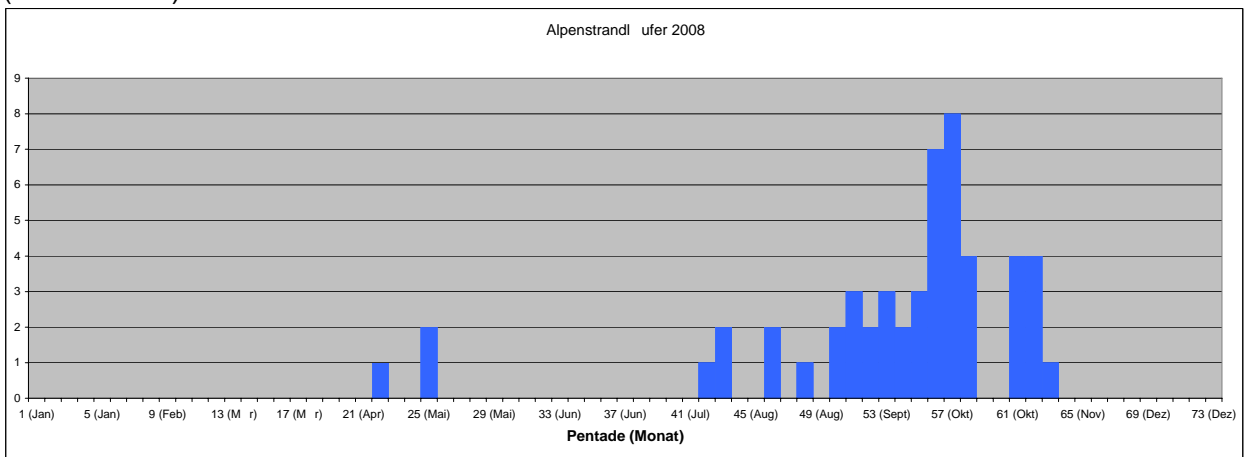
Sichelstrandläufer (*Calidris ferruginea*) 2360

Während FZ 1 Ex. am 9./10. Mai (M. Suter, J. Hartmann). Erste Beob. HZ 1 Ex. am 24. Juli (A. Niffeler), max. 4 Ex. am 12. Sept. (W. Portmann), letzte Beob. 2 Ex. am 3. Okt. (J. Hartmann).



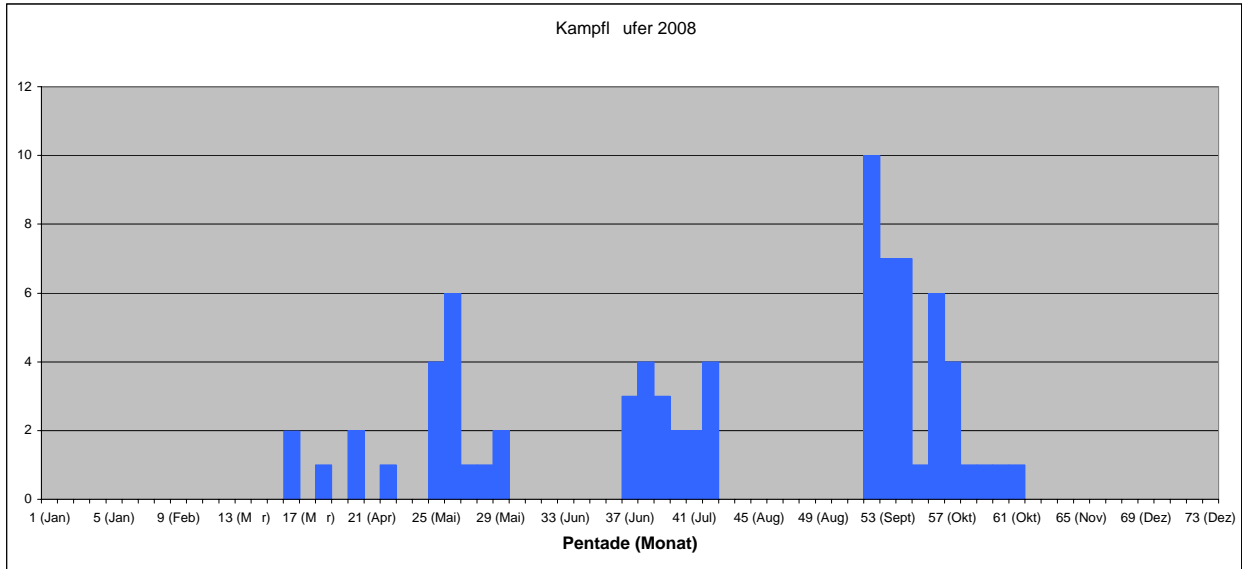
Alpenstrandläufer (*Calidris alpina*) 2350

Während FZ 1 Ex. am 20. Apr. (div. Beob.) und 1-2 Ex. vom 3./4. Mai (div. Beob.). Erste Beob. HZ 1 Ex. am 26. Juli (A. Sutter), max. 8 Ex. am 10. Okt. (J. Hartmann), letzte Beob. 1 Ex. am 10. Nov. (J. Hartmann).



Kampfläufer (*Philomachus pugnax*) 2390

Erste Beob. FZ 2 Ex. am 18. März (A. Niffeler), max. 6 Ex. am 6. Mai (G. Oesterheld), während HZ max. 10 Ex. am 15. Sept. (W. Portmann), letzte Beob. 1 Ex. am 31. Okt. (J. Hartmann).

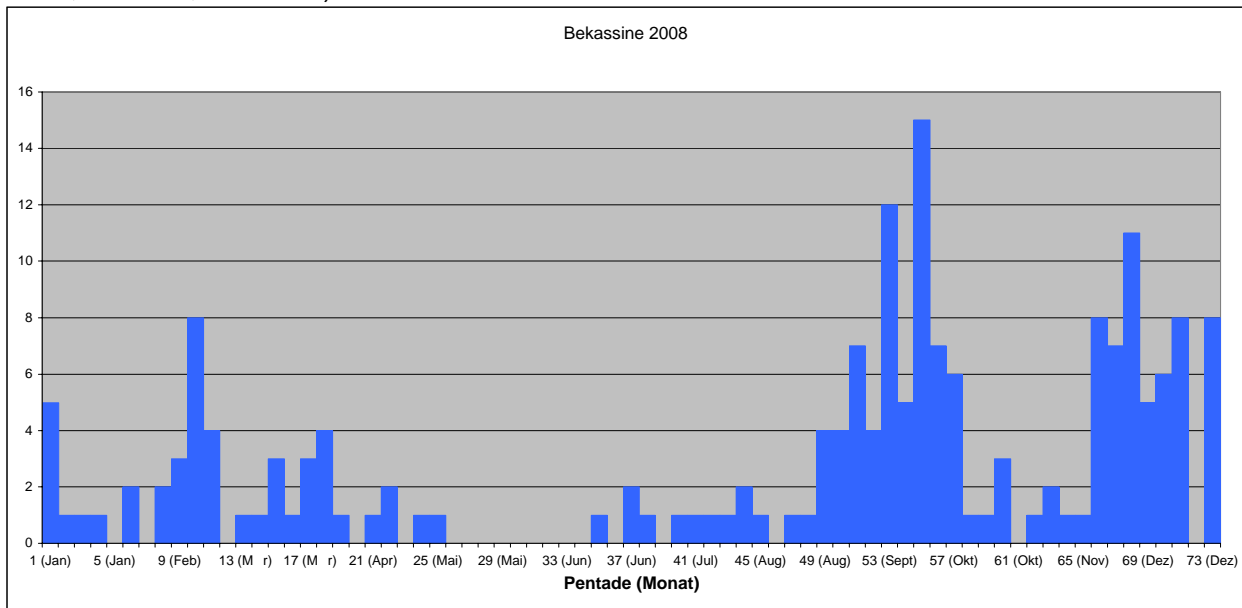


Zwergschnepfe (*Lymnocyptes minimus*) 2220

1 Ex. am 11. Jan. (C. Beerli)

Bekassine (*Gallinago gallinago*) 2210

Während FZ max. 8 Ex. am 16. Feb. (W. Portmann). Während HZ max. 15 Ex. am 28. Sept. (M. Ernst, S. Stutz, T. Stahel).

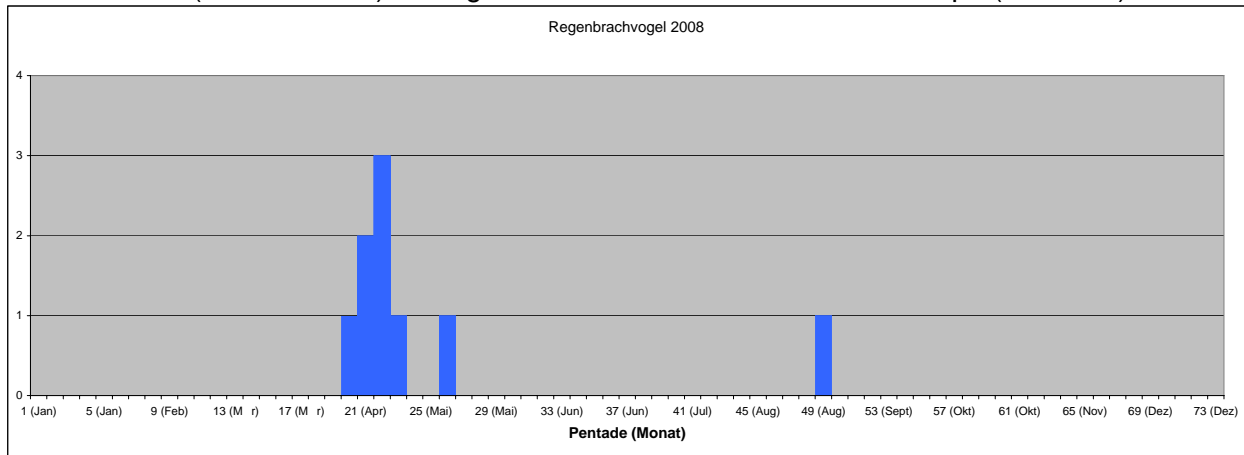


Uferschnepfe (*Limosa limosa*) 2030

1 Ex. am 15. Apr. (div. Beob.) und ebenfalls 1 Ex. am 25. Juni (E. Weiss, J. Hartmann).

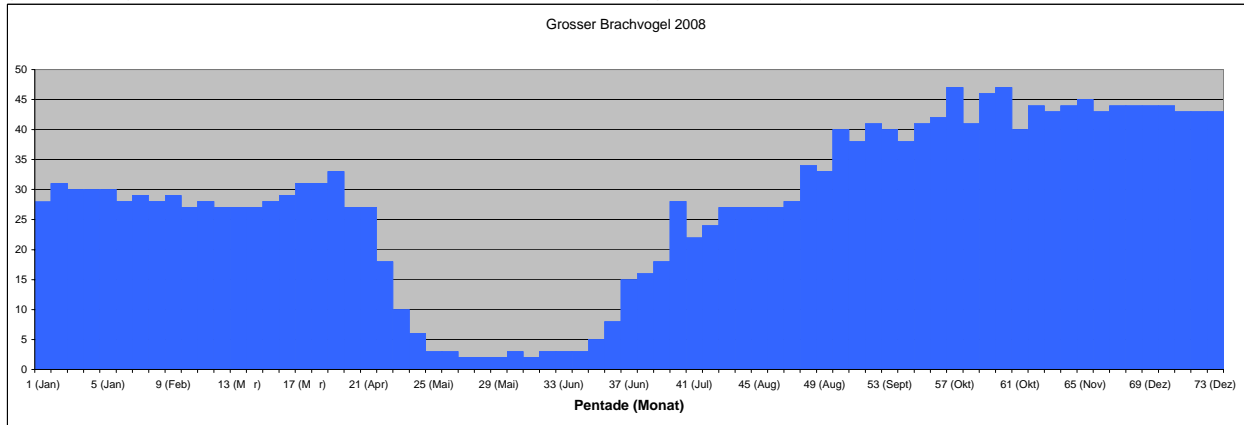
Regenbrachvogel (*Numenius phaeopus*) 2000

Erste Beob. FZ 1 Ex. am 9. Apr. (J. Hartmann), max. 3 Ex. am 16. Apr. C. Koller), letzte Beob. 1 Ex. am 6. Mai (G. Oesterhelt). Einzige Beob. während HZ 1 Ex. am 1. Sept. (S. Bächli).



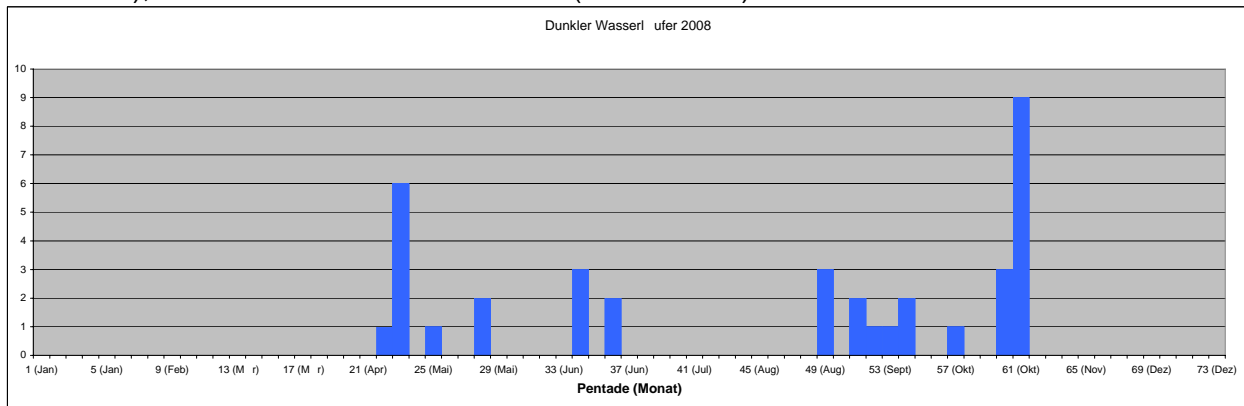
Grosser Brachvogel (*Numenius arquata*) 2020

Mitte-Januar-Bestand 30 Ex. (M. Güntert, W. Portmann), max. Winterbestand 31 Ex. am 24. März (C. Beerli). Während HZ max. 47 Ex. am 11. Okt. (M. Güntert).



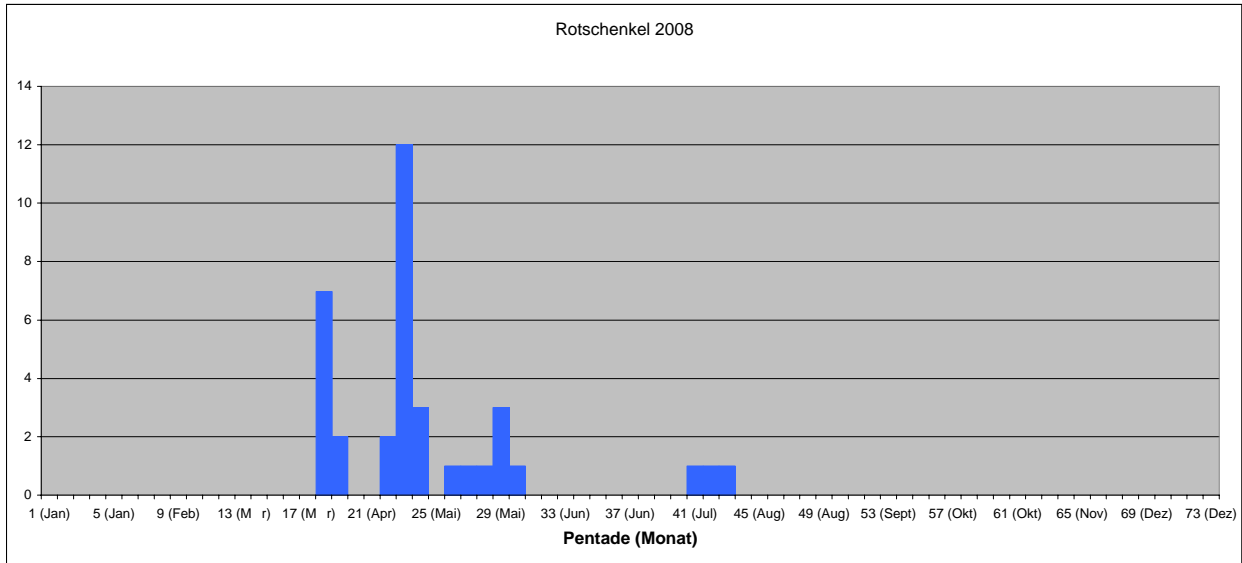
Dunkler Wasserläufer (*Tringa erythropus*) 2050

Erste Beob. 1 Ex. am 16. Apr. (T. Stahel), max. 6 Ex. am 24. Apr. (W. Portmann, J. Hartmann, M. Suter). Letzte Beob. 2 Ex. am 18. Mai (M. Güntert). Erste Beob. HZ 3 Ex. am 17. Juni (J. Hartmann), max. 9 Ex. am 30. und 31. Okt. (J. Hartmann).



Rotschenkel (*Tringa totanus*) 2060

Erste Beob. FZ 1 Ex. am 29. März (M. Burkhardt, E. Weiss, E. Sauser, J. Hartmann), max. 12 Ex. am 25. Apr. (T. Stahel, J. Hartmann), letzte Beob. 1 Ex. am 29. Mai (M. Thoma, J. Hartmann). Während HZ 1 Ex. vom 24. Juli bis 1. Aug. (viele Beob.).

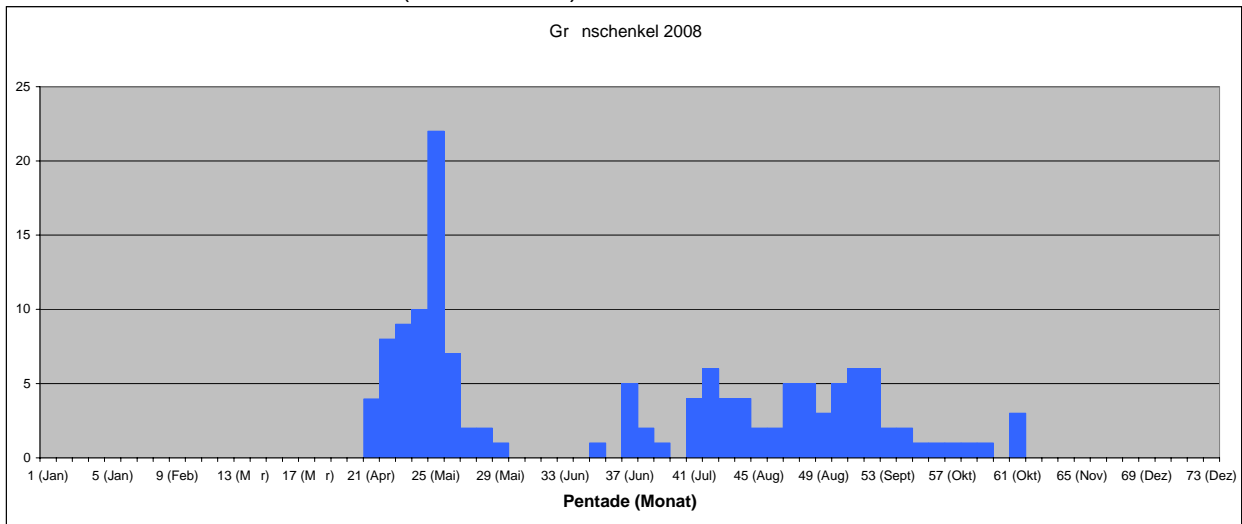


Teichwasserläufer (*Tringa stagnatilis*) 2080

1 Ex. am 1. Mai (M. Gerber) sowie 1 Ex. vom 31. Juli bis 1. Aug. (D. Kleiner, J. Hartmann, A. Niffeler, W. Portmann, E. Weiss).

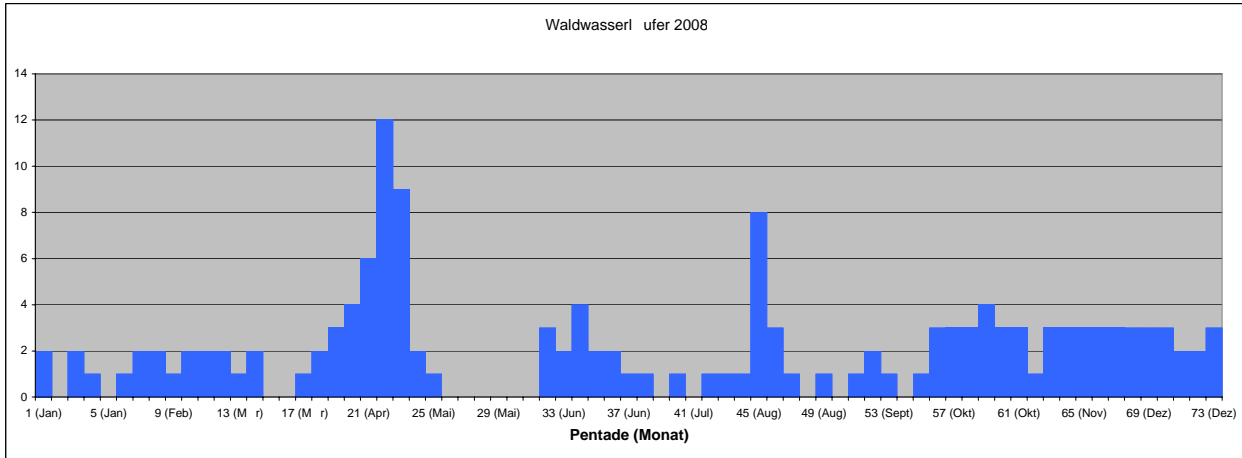
Grünschenkel (*Tringa nebularia*) 2090

Erste Beob. FZ 2-4 Ex. am 12. Apr. (A. Weiss, J. Hartmann, W. Portmann), max. 22 Ex. am 1. Mai (M. Gerber), letzte Beob. 1 Ex. am 22. Mai (J. Hartmann). Erste Beob. HZ 1 Ex. am 20. Juni (E. Weiss), max. 6 Ex. am 29. Juli (G. Oesterheld), 10. Sept. (J. Hartmann) und 14. Sept. (M. Güntert), letzte Beob. 3 Ex. am 30. Okt. (J. Hartmann).



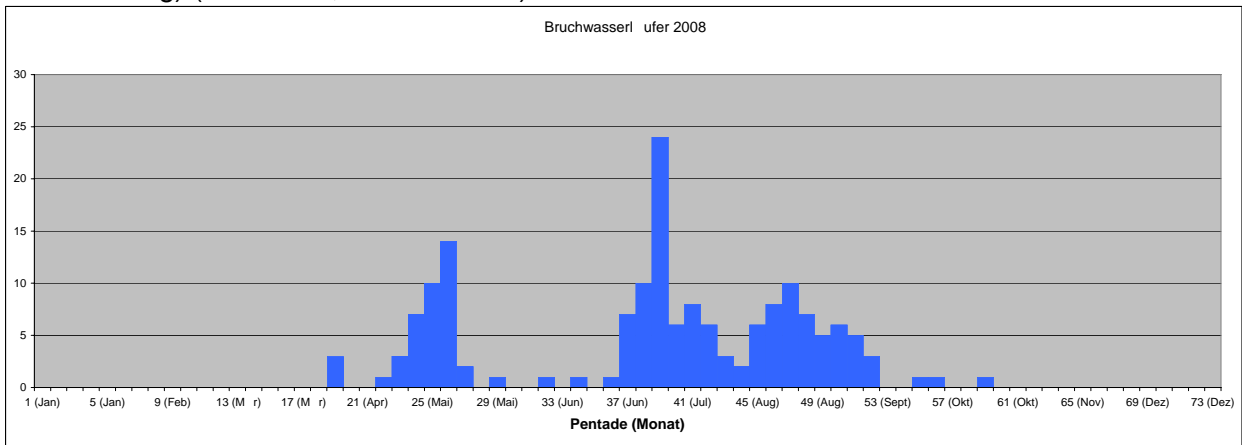
Waldwasserläufer (*Tringa ochropus*) 2110

2 Ex. haben überwintert. Während FZ max. 12. Ex. am 16. Apr. (C. Koller). Letzte Beob. FZ 1 Ex. am 1. Mai (E. Sauser). Beginn HZ 1 Ex. am 7. Juni (J. Hartmann), max. 8 Ex. am 10. Aug. (A. Weiss). Ab Oktober regelmässig 3 Ex. im Gippinger Grien (J. Hartmann u.a.).



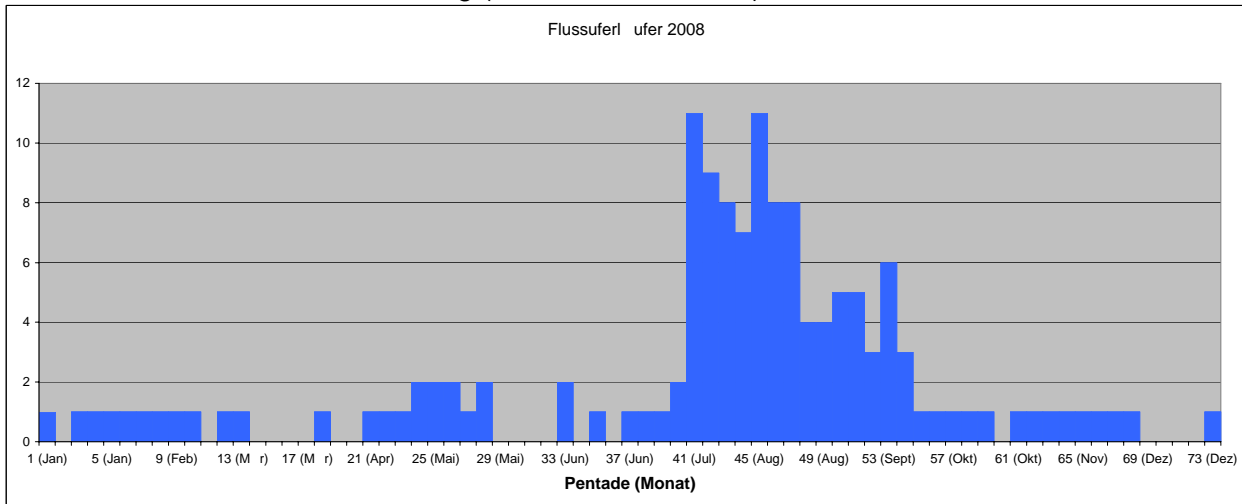
Bruchwasserläufer (*Tringa glareola*) 2130

Beginn FZ 3 Ex. am 1. Apr. (G. Oesterhelt), max. 14 Ex. am 6. Mai (G. Oesterhelt). Während HZ max. 24. Ex. am 10. Juli (E. Weiss, J. Hartmann), letzte Beob. 1 Ex. am 19. Okt. (späteste Beobachtung) (A. Niffeler, W. Portmann).



Flussuferläufer (*Actitis hypoleucos*) 2140

1 Ex. hat überwintert. Kaum wahrnehmbarer FZ mit max. 2 Ex. an versch. Tagen. Während HZ max. 11 Ex. am 24. Juli und 10. Aug. (A. Niffeler, A. Weiss). Winterbestand 2008/09 1 Ex.

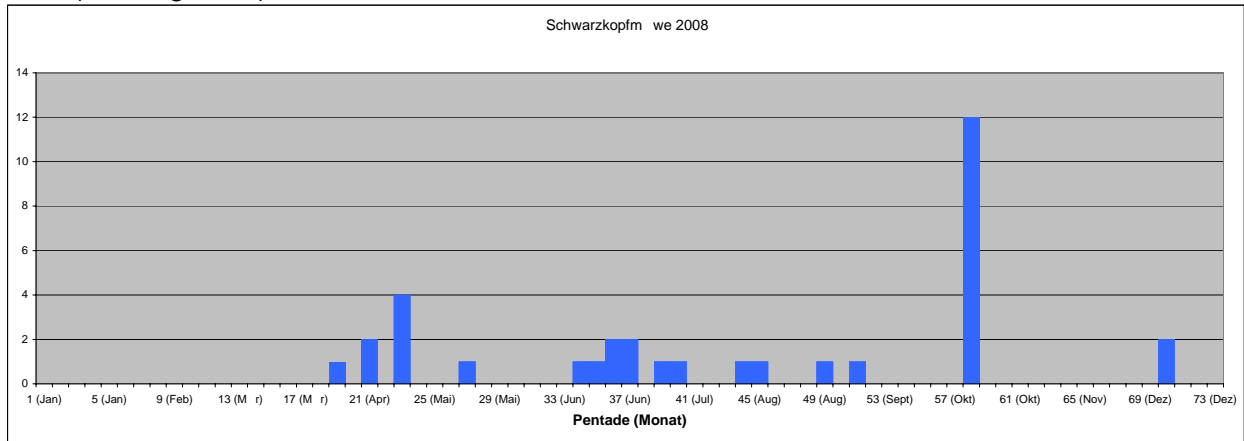


Steinwalzer (*Arenaria interpres*) 2180

1 Ex. vom 10. bis 14. Okt. (M. Ernst, M. Guntert, M. Suter, E. Weiss, A. Niffeler, R. Mosimann-Erb, R. Burgisser).

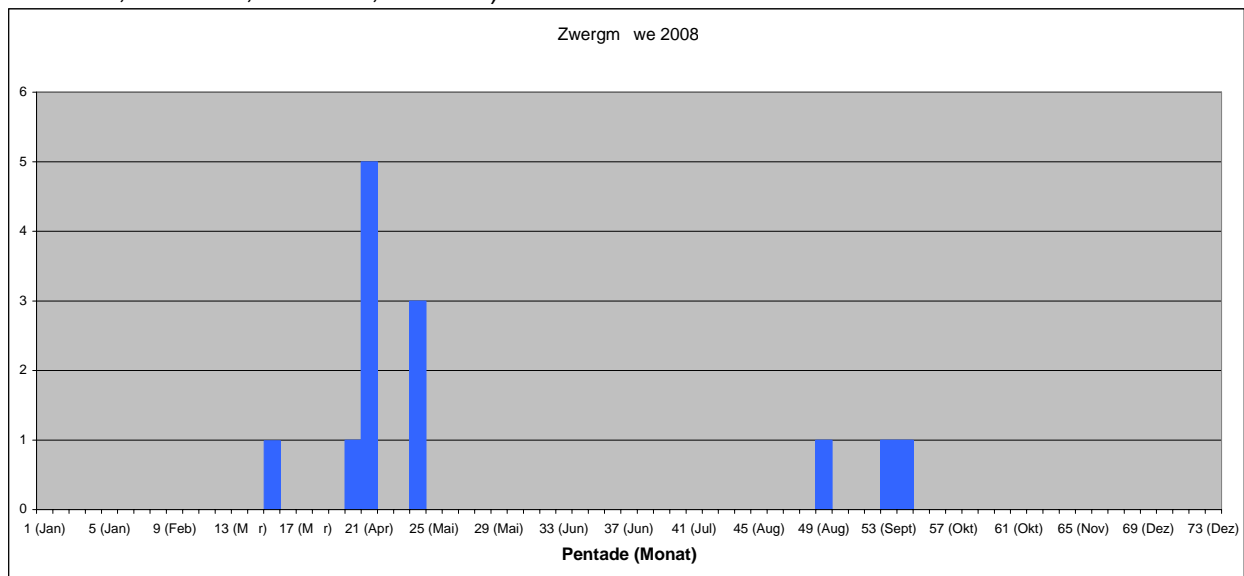
Schwarzkopfmowe (*Larus melanocephalus*) 2620

Erste Beob. 1 Ex. am 1. Apr. (G. Oesterhelt), wahrend FZ max. 3-4 Ex. am 24. Apr. (J. Hartmann, T. Stahel, C. Koller). Wahrend HZ max. 12 Ex. am 17. Okt. (E. Weiss), letzte Beob. 2 Ex. am 14. Dez. (B. Steigmeier)



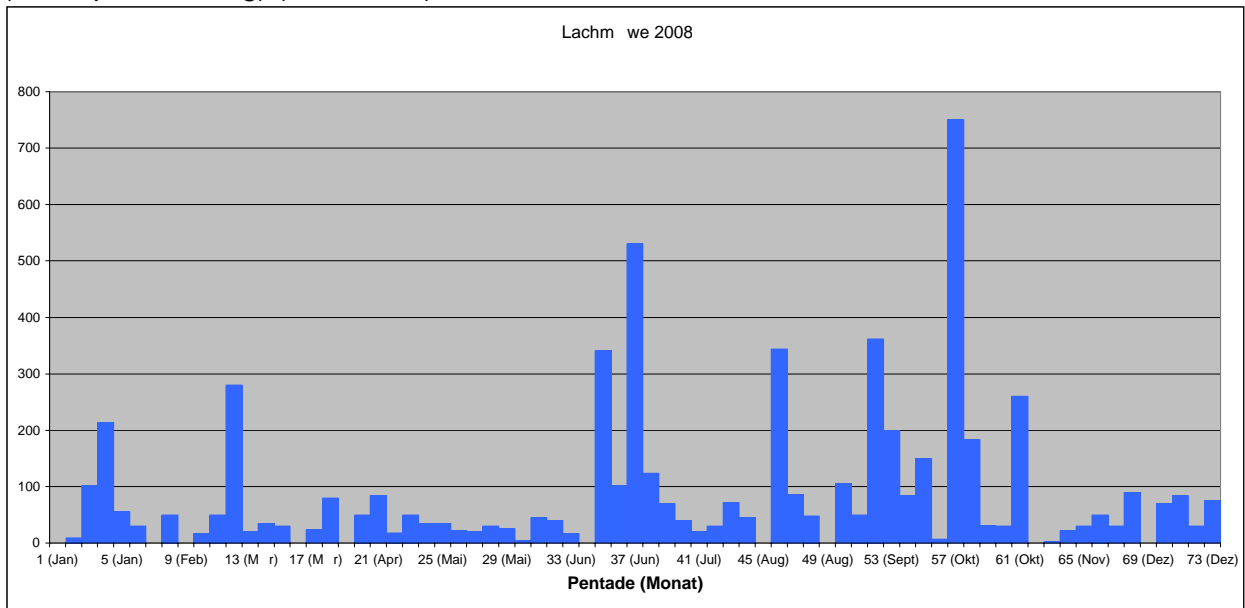
Zwergmowe (*Larus minutus*) 2660

Erste Beob. FZ 1 Ex. am 15. Marz (S. Stutz, T. Stahel), max. 5 Ex. am 14. Apr. (S. Keller), letzte Beob. 3 Ex. am 29. Apr. (div. Beob.). Wahrend HZ 1 Ex. zwischen 1. und 23. Sept. (J. Hartmann, M. Meier, H. Meier, M. Ernst, S. Stutz).



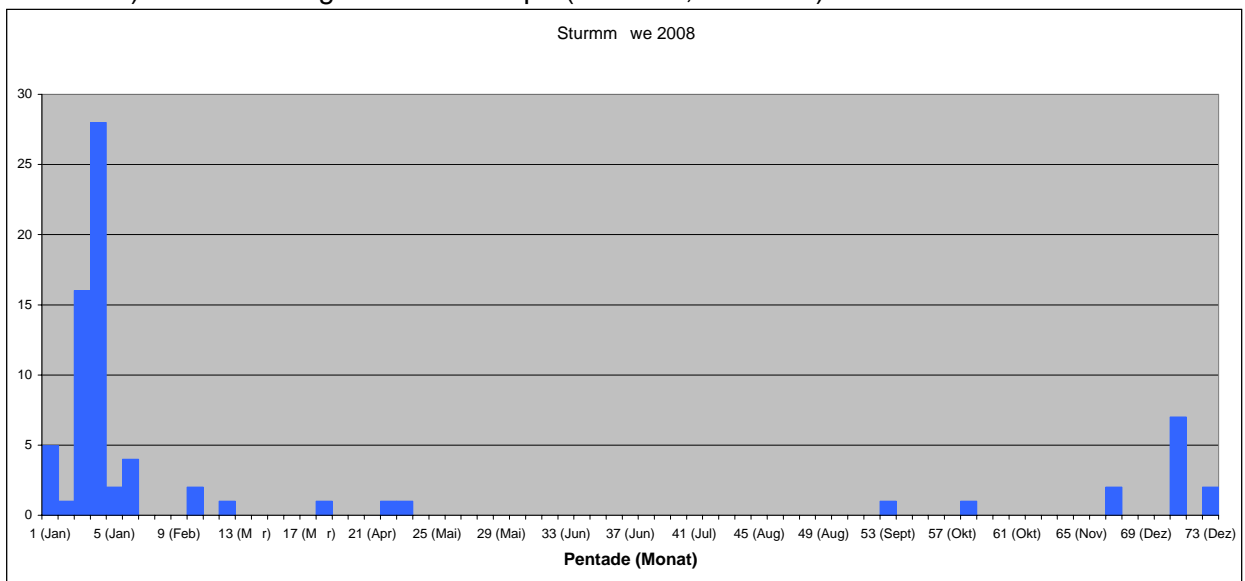
Lachmöwe (*Larus ridibundus*) 2630

Mitte-Januar-Bestand 102 Ex. (M. Güntert, W. Portmann). Keine Nester gefunden (M. Güntert am 18. Mai). Tagsüber meist nur wenige Individuen anwesend. Max. 750 Ex. am 11. Okt. (Schlafplatzzählung) (M. Güntert).



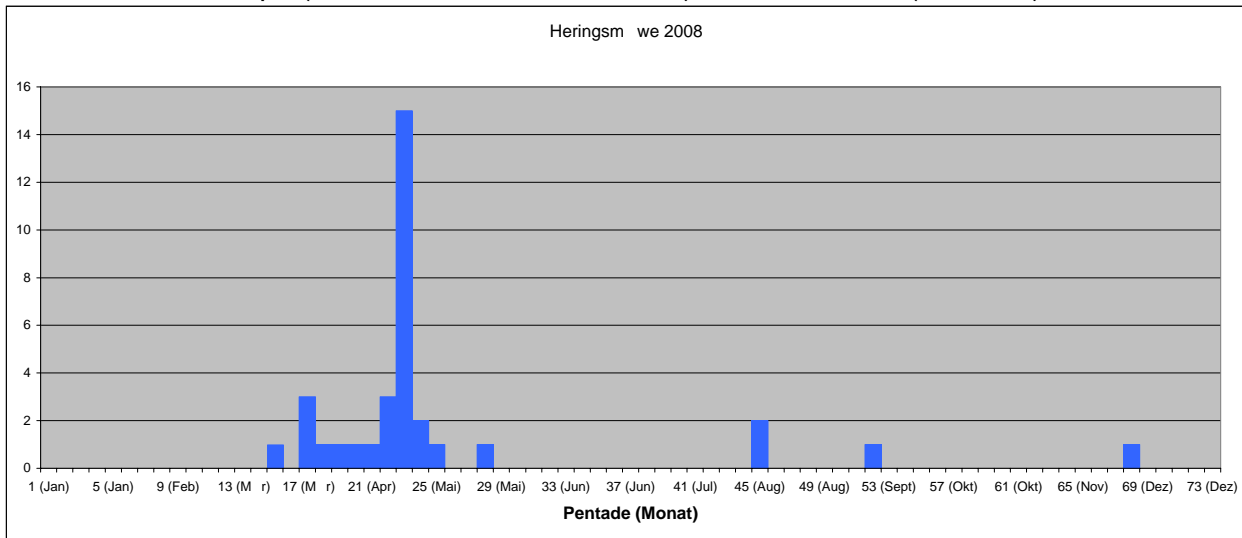
Sturmmöwe (*Larus canus*) 2550

Max. Winterbestand 28. Ex. am 17. Jan. (J. Hartmann). Letzte Beob. 1 Ex. am 24. Apr. (J. Hartmann). Erste Wintergäste ab 21. Sept. (H. Meier, M. Meier).



Heringsmöwe (*Larus fuscus*) 2570

Erste Beob. FZ 1 Ex. am 15. März (H. Klopfenstein), max. 15 Ex. am 25. Apr. (C. Koller), letzte Beob. 1 Ex. am 18. Mai (M. Güntert). Während HZ 2 Ex. am 10. Aug. (R. Freuler, U. Kägi) sowie je 1 Ex. am 13./14. Sept. (A. Weiss, H. Meier, M. Meier) und am 6. Dez. (W. Suter).



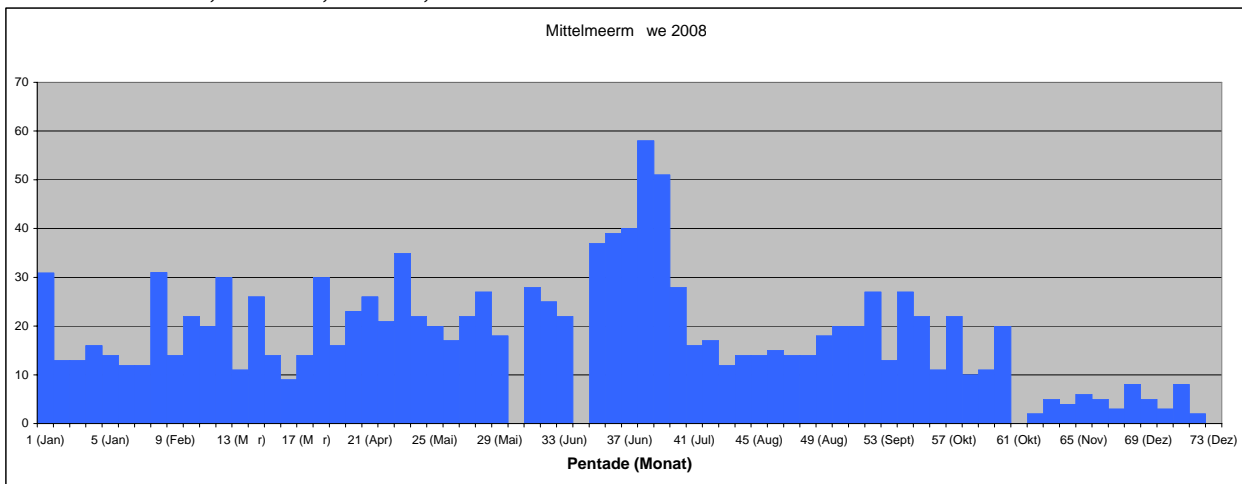
Silbermöwe (*Larus argentatus*) 2561

2 Ex. am 23. Jan. (D. Hagist, C. Beerli).

Mittelmeermöwe (*Larus michahellis*) 2563

Mitte-Januar-Bestand 13 Ex. (M. Güntert, W. Portmann). 2 brütende Paare ab 28. März (M. Ernst), erste Pulli ab 8. Mai (E. Weiss), insges. 6 Gelege, eines davon auf Baumstamm in Seemitte (E. Weiss). Insges. mind. 6 Gelege.

BVB: Stausee 6, Grien 0, Giriz 0, Machme 0

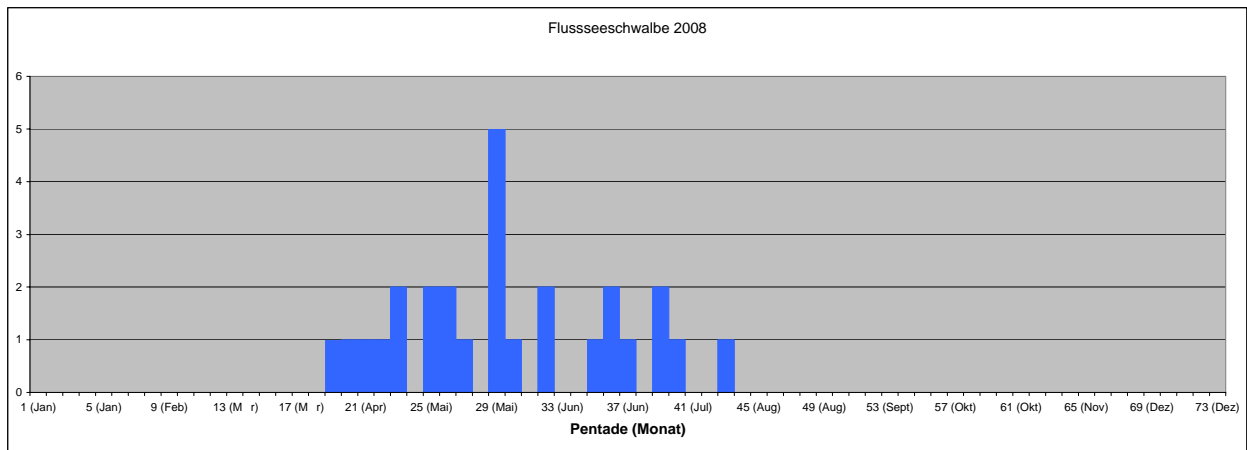


Steppenmöwe (*Larus cachinnans*) 2564

Je 1 Ex. am 15. Jan. (P. Zeller), 9. Feb. (E. Weiss), 24. Feb. (M. Suter, R. Freuler).

Flusseeeschwalbe (*Sterna hirundo*) 2750

Erste Beob. 1 Ex. am 5. Apr. (V. Döbelin), max. 5 Ex. am 24. Mai (E. Weiss), letzte Beob. 1 Ex. am 1. Aug. (E. Weiss). Keine Brut.

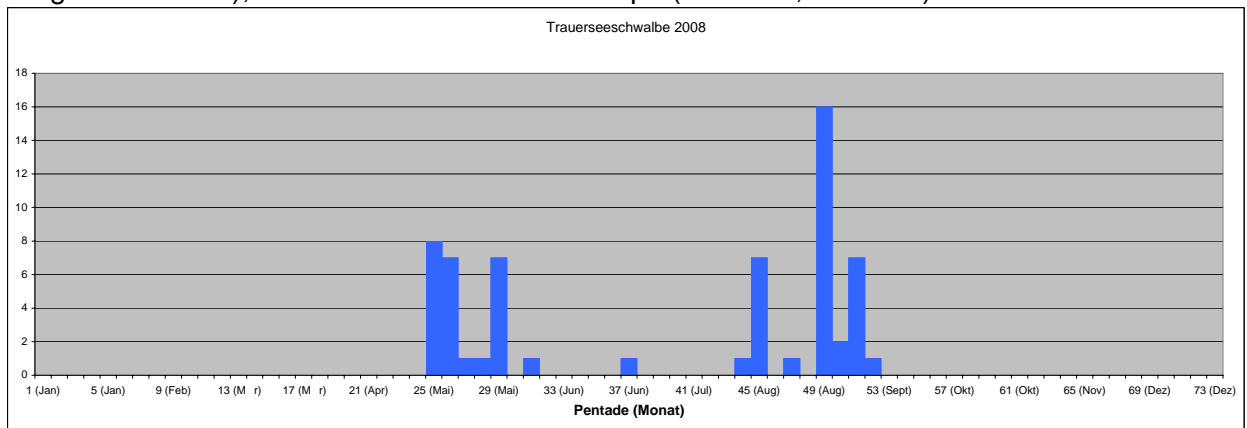


Weissbartseeschwalbe (*Chlidonias hybridus*) 2700

1 Ex. am 8. Mai (E. Weiss).

Trauerseeschwalbe (*Chlidonias niger*) 2720

Erste Beob. FZ am 8 Ex. 4. Mai (=Maximum) (R. Freuler). Während HZ max. 16 Ex. am 2. Sept. (R. Berger-Thalmann), letzte Beob. 1 Ex. am 14. Sept. (M. Meier, H. Meier).



Kuckuck (*Cuculus canorus*) 3040

Erste Feststellung eines Sängers am 14. Apr. (J. Hartmann, S. Keller), max. 4 Sänger am 18. Mai (M. Güntert), im Gippinger Grien ein fast flügger Jungvogel wird von Teichrohrsänger gefüttert.
BVB: Stausee 1, Grien 1, Giriz 0, Machme 1

Schleiereule (*Tyto alba*) 3070

1 Rufer am 30. Juni (C. Koller).

Waldkauz (*Strix aluco*) 3140

1 Rufer am 25. Juni (J. Hartmann).

Alpensegler (*Apus melba*) 3260

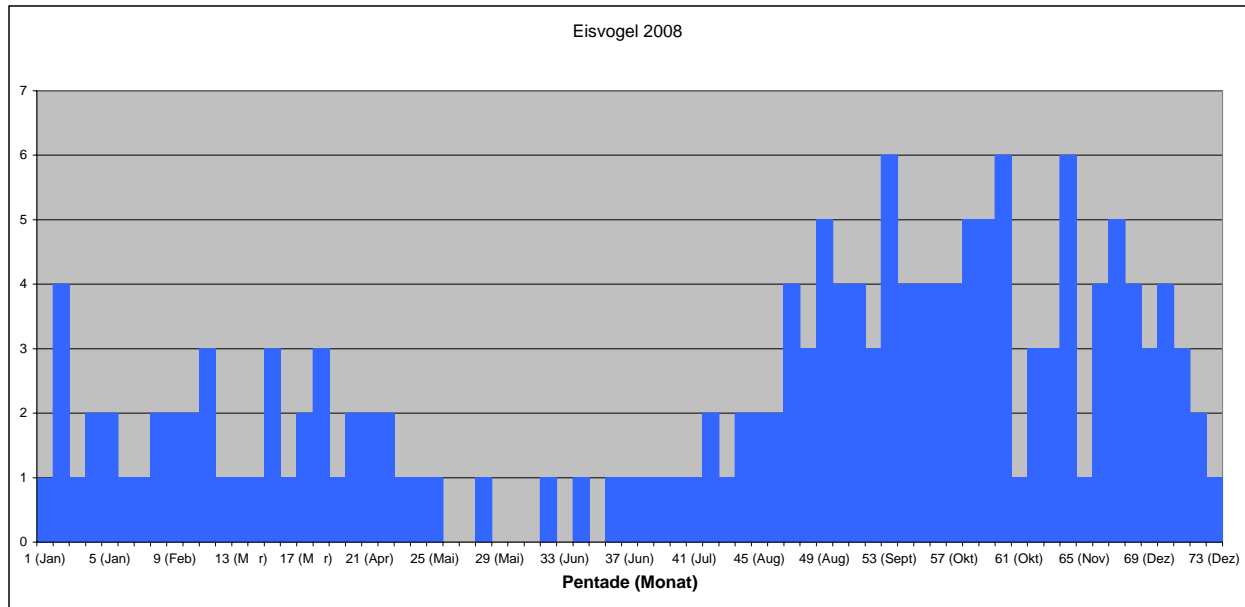
Erste Beob. am 15. März (S. Stutz), letzte Beob. am 21. Sept. (P. Rüegg).

Mauersegler (*Apus apus*) 3270

Erste Beob. am 15. Apr. (J. Hartmann), letzte Beob. am 14. Sept. (T. Stahel).

Eisvogel (*Alcedo atthis*) 3320

2-4 Überwinterer. Mehr oder weniger während des ganzen Jahres anwesend. Kein Brutnachweis vorliegend.



Wiedehopf (*Upupa epops*) 3360
Während FZ 1 Ex. am 12. Apr. (P. Vonwil).

Wendehals (*Jynx torquilla*) 3370
Während FZ 1 Ex. am 28. Apr. (S. Stutz).

Mittelspecht (*Dendrocopus medius*) 3430
BVB: Stausee 0, Grien ev. 1, Giriz ev. 1, Machme 0

Kleinspecht (*Dendrocopus minor*) 3450
BVB: Stausee ev. 1, Grien 1, Giriz ev. 1, Machme 0

Feldlerche (*Alauda arvensis*) 3570
Erste Feststellung 12 Ex. am 20. Feb. (J. Hartmann), während FZ max. mind. 50 Ex. am 24. März (T. Stahel). Keine Brutmeldungen.

Uferschwalbe (*Riparia riparia*) 3650
Erste Feststellung 2 Ex. am 4. März (J. Hartmann), letzte Beob. am 5. Okt. (B. Steigmeier).

Rauchschwalbe (*Hirundo rustica*) 3610
Erste Beob. 2 Ex. am 4. März (J. Hartmann), letzte Beob. 11. Okt. (M. Güntert).

Mehlschwalbe (*Delichon urbica*) 3640
Erste Beob. 1 Ex. am 18. März (T. Stahel), letzte Beob. 5 Ex. am 5. Okt. (F. Portala).

Baumpieper (*Anthus trivialis*) 4970
Während FZ 1 Ex. am 20. Apr. (A. Sutter, S. Bächli, U. Kägi, R. Freuler), während HZ max. 3 Ex. am 18. Sept. (M. Schäfer), letzte Beob. 1 Ex. am 22. Sept. (M. Ernst).

Schafstelze (*Motacilla flava*) 5060
Während FZ mind. 80 Ex. am 16. Apr. (T. Stahel), hohe Anzahl.

Zitronenstelze (*Motacilla citreola*) 5100
1 Weibchen am 28. und 29. Apr. (T. Stahel, S. Stutz, C. Koller, entdeckt von B. Sutter), zweiter Nachweis nach 2000

Seidenschwanz (*Bombycilla garrulus*) 5110

1 Ex. am 25. Dez. (T. Stahel, P. Grimm),

Wasseramsel (*Cinclus cinclus*) 3970

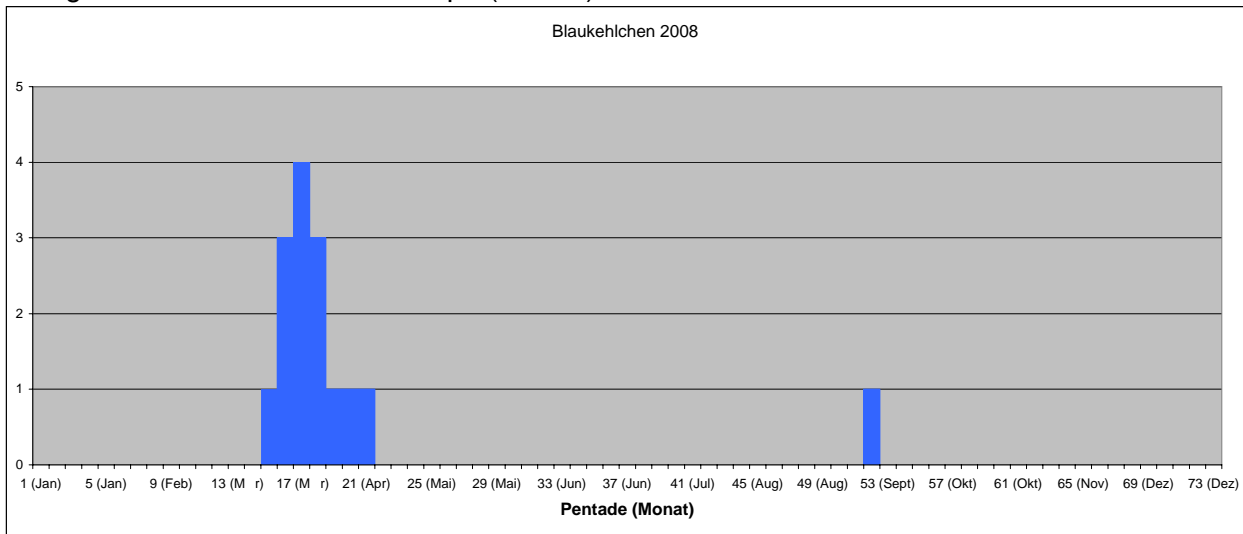
1 Ex. am 15. und 25. Jan. (B. Walser, J. Hartmann) und 1 Ex. vo 19. Okt. bis Ende Dez. (div. Beob.).

Nachtigall (*Luscinia megarhynchos*) 4020

Erste Feststellung 1 Ex. am 12. Apr. (G. Oesterhelt). Insges. mind. 3 Sanger (E. Weiss).
BVB: Stausee 0, Grien 0, Giriz 1, Machme 2

Blaukehlchen (*Luscinia svecica*) 4040

Erste Beob. FZ 1 Ex. am 15. Marz (H. Klopfenstein), max. 4 Ex. am 24. Marz (D. Hagist, C. Beerli).
 Einzige Beob. HZ 1 Ex. am 15. Sept. (G. Viel).

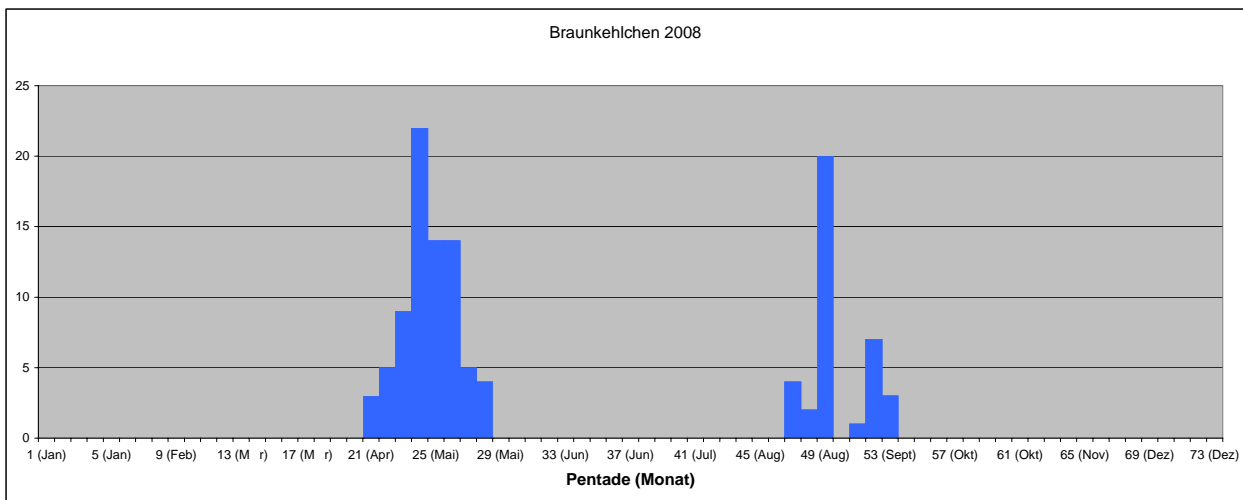


Gartenrotschwanz (*Phoenicurus phoenicurus*) 4070

1 Ex. vom 1. Apr. bis 2. Mai (div. Beob.), 1 Ex. am 23. Mai (V. Dobelin), und 1 Ex. zwischen 9. und 15. Sept. (div. Beob.).

Braunkehlchen (*Saxicola rubetra*) 4090

Erste Beob. FZ 2 Ex. am 11. Apr. (E. Weiss, R. Zuger), max. 22 Ex. am 29. Apr. (M. Suter), letzte Beob. FZ 4 Ex. am 19. Mai (J. Hartmann). Erste Beob. HZ 3-4 Ex. am 23. Aug. (H. Meier, M. Meier, M. Thoma), max. 20 Ex. am 29. Aug. (M. Suter), letzte Beob. 3 Ex. am 18. Sept. (M. Schafer).
 Hohe Anzahl sowohl wahrend FZ als auch HZ.



Steinschmätzer (*Oenanthe oenanthe*) 4120

Erste Beob. FZ 4 Ex. am 7. Apr. (K. Koch), während FZ max. 3 Ex. am 1. Mai (W. Portmann, R. Mosimann-Erb, E. Weiss). Während HZ max. 3 Ex. am 14. Sept. (=letzte Beob.) (H. Meier, M. Meier)

Feldschwirl (*Locustella naevia*) 4390

1 Sänger vom 20. April bis 2. Mai (T. Stahel, S. Stutz, C. Koller, B. Mächler, E. Sauser), am 2. Mai 2 Sänger (J. Landolt).

BVB: Stausee 0, Grien 0, Giriz 0, Machme 0

Rohrschwirl (*Locustella luscinioides*) 4430

Erster Sänger am 5. Apr. (M. Wipf, S. Kurmann, E. Sauser, V. Döbelin, C. Rixen, W. Portmann), max. 3 Sänger an verschiedenen Tagen (div. Beob.).

BVB: Stausee 3, Grien 0, Giriz 0, Machme 0

Schilfrohrsänger (*Acrocephalus schoenobaenus*) 4500

Erster Sänger am 10. Apr. (D. Hagist), max. 3 Sänger am 14. Sept. (H. Meier), letzte Feststellung 1 Ex. am 29. Sept. (K. Koch).

Teichrohrsänger (*Acrocephalus scirpaceus*) 4460

Erste Feststellung 1 Ex. am 12. Apr. (S. Bächli, F. Sigg), max. 35 Sänger am 18. Mai (M. Güntert), letzte Beob. 2 Ex. am 7. Nov. (J. Hartmann).

BVB: Stausee 67, Grien 13, Giriz 7, Machme 23

Sumpfrohrsänger (*Acrocephalus palustris*) 4470

1 Sänger vom 20. bis 23. Mai (A. Vogler, S. Bächli, S. Stutz, T. Stahel, V. Döbelin).

BVB: Stausee 0, Grien 0, Giriz 1, Machme 0

Drosselrohrsänger (*Acrocephalus arundinaceus*) 4450

Erster Sänger am 20. Apr. (c. Müller), max. 3 Sänger am 18. Mai (M. Güntert), letzte Beob. 1 Sänger am 3. Juli (M. Güntert).

BVB: Stausee 2, Grien 0, Giriz 0, Machme 0

Mönchsgrasmücke (*Sylvia atricapilla*) 4570

Erste Feststellung von mind. 1 Ex. am 22. März (E. Weiss), letzte Beob. 1 Ex. am 26. Okt. (K. Koch).

Gartengrasmücke (*Sylvia borin*) 4600

Erste Feststellung 2 Ex. am 27. Apr. (B. Mächler), max. 4 Sänger am 3. Juli (M. Güntert), letzte Beob. 1 Ex. am 11. Sept. (H. Dössegger).

BVB: Stausee 5, Grien 6, Giriz 1, Machme 7

Klappergrasmücke (*Sylvia curruca*) 4620

1 Sänger vom 10. Apr. bis 2. Mai (div. Beob.). Letzte Beob. 1 Ex. am 28. Sept. (C. Müller, M. Ernst).

Dorngrasmücke (*Sylvia communis*) 4610

Je 1 Ex. vom 30. Apr. bis 2. Mai (M. Thoma, J. Landolt) sowie 1 Ex. am 1. Sept. (S. Bächli).

Fitis (*Phylloscopus trochilus*) 4720

Erste Feststellung 3 Ex. am 30. März (U. Kägi), während FZ max. 20 Ex. (D. Hagist), letzte Beob. 1 Ex. am 6. Okt. (M. Wettstein).

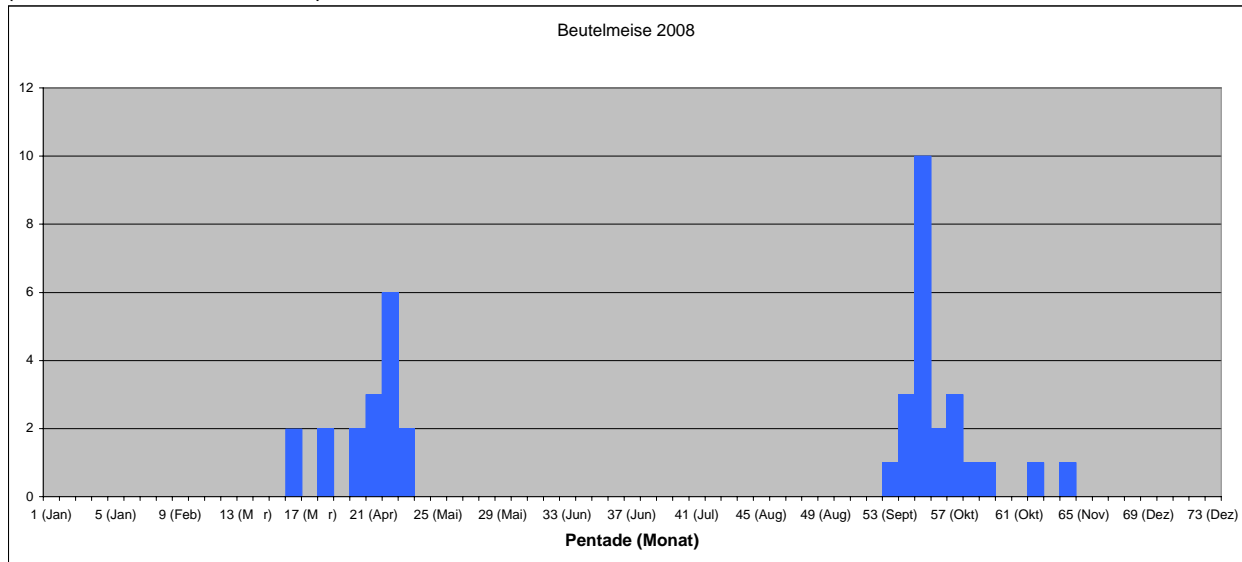
BVB: Stausee 0, Grien 0, Giriz 0, Machme 0

Bartmeise (*Panurus biarmicus*) 3900

Während FZ max. 3 Ex. am 25. Feb. (S. Trinkler), während HZ max. 3 Ex. am 20. Okt. (H. Bieri).

Beutelmeise (*Remiz pendulinus*) 3890

Während FZ max. 6 Ex. am 22. Apr. (J. Hartmann), während HZ max. mind. 10 Ex. am 28. Sept. (M. Ernst, M. Schweizer).



Pirol (*Oriolus oriolus*) 3660

Erster Sänger am 2. Mai (E. Weiss), max. 4 Sänger in den beiden Auengebieten Grien und Giriz am 8. Mai (E. Weiss).

BVB: Stausee 0, Grien 2, Giriz 5, Machme 0

Neuntöter (*Lanius collurio*) 5160

1 Ex. am 27. Apr. (B. Mächler, P. Mächler), 2 Ex. am 17. Aug. (C. Müller) und je 1 Ex. am 23. und 29. Aug. (H. Meier, M. Meier, W. Zanola, M. Suter, R. Mosimann-Erb) sowie am 20. Sept. (E. Sauser).

Kolkrabe (*Corvus corax*) 3670

Während des ganzen Jahre unregelmässig anwesend. Im Herbst max. ca. 70 Ex. am 12. Sept. (M. Rudin), neue Höchstzahl.

Zaunammer (*Emberiza cirius*) 5640

Mind. 1 Ex. am 15. Nov. (M. Güntert), Vierter Nachweis nach 1981, 1983 und 2003.

Ortolan (*Emberiza hortulana*) 5670

1-3 Ex. vom 18. Apr. bis 1. Mai (div. Beob.)

Rohrhammer (*Emberiza schoeniclus*) 5740

Bis 24 Ex. Überwinterer. Während FZ max. ca. 150 Ex. am 10. Apr. (D. Hagist), sehr hohe Anzahl. Während HZ max. 15 Ex. am 13. Dez. (M. Güntert).

BVB: Stausee 5, Grien 0, Giriz 1, Machme 0

Graumammer (*Emberiza calandra*) 5570

8 Ex. am 22. Apr. (W. Portmann) und 4 Ex. am 19. Okt. (W. Portmann).

Liste der nachgewiesenen Vogelarten 2008 (Systematik nach AERC)

Artnr	Artname	Artnr	Artname	Artnr	Artname
570	Höckerschwan	1130	Sperber	2720	Trauerseeschwalbe
550	Singschwan	1150	Mäusebussard	2971	Strassentaube
620	Saatgans	1380	Fischadler	2980	Hohltaube
704	Nilgans	1480	Turmfalke	2990	Ringeltaube
712	Rotschulterente	1460	Rotfussfalke	3020	Türkentaube
600	Blässgans	1430	Baumfalke	3000	Turteltaube
782	Spiessente (Kerguelenente)	1420	Wanderfalke	3040	Kuckuck
781	Bahamaente	1670	Wasserralle	3070	Schleiereule
590	Graugans	1710	Tüpfelsumpfhuhn	3140	Waldkauz
700	Rostgans	1690	Kleines Sumpfhuhn	3260	Alpensegler
710	Brandgans	1730	Teichhuhn	3270	Mauersegler
800	Pfeifente	1770	Blässhuhn	3320	Eisvogel
820	Schnatterente	1640	Kranich	3360	Wiedehopf
750	Krickente	2400	Stelzenläufer	3370	Wendehals
720	Stockente	1920	Flussregenpfeifer	3390	Grauspecht
838	Hausente	1910	Sandregenpfeifer	3380	Grünspecht
780	Spiessente	1930	Seeregenpfeifer	3400	Schwarzspecht
740	Knäkente	1880	Goldregenpfeifer	3410	Buntspecht
830	Löffelente	1850	Kiebitz	3430	Mittelspecht
850	Kolbenente	2240	Sanderling	3450	Kleinspecht
860	Tafelente	2270	Zwergstrandläufer	3570	Feldlerche
880	Moorente	2280	Temminckstrandläufer	3650	Uferschwalbe
870	Reiherente	2320	Graubruststrandläufer	3610	Rauchschwalbe
900	Schellente	2360	Sichelstrandläufer	3640	Mehlschwalbe
905	Büffelkopfente	2350	Alpenstrandläufer	4970	Baumpieper
1040	Zwergsäger	2390	Kampfläufer	4930	Wiesenpieper
1060	Mittelsäger	2220	Zwergschnepfe	5000	Bergpieper
1050	Gänsesäger	2210	Bekassine	5060	Schafstelze
20	Prachtaucher	2030	Uferschnepfe	5061	Schafstelze (M.f.flava)
50	Zwergtaucher	2000	Regenbrachvogel	5063	Schafstelze (M.f.thunbergi)
80	Haubentaucher	2020	Grosser Brachvogel	5100	Zitronenstelze
90	Rothalstaucher	2050	Dunkler Wasserläufer	5050	Bergstelze
70	Schwarzhalstaucher	2060	Rotschenkel	5030	Bachstelze
350	Kormoran	2080	Teichwasserläufer	5110	Seidenschwanz
480	Rohrdommel	2090	Grünschenkel	3970	Wasseramsel
470	Zwergdommel	2110	Waldwasserläufer	3980	Zaunkönig
430	Kuhreiher	2130	Bruchwasserläufer	4900	Heckenbraunelle
450	Seidenreiher	2140	Flussuferläufer	4000	Rotkehlchen
440	Silberreiher	2180	Steinwälzer	4020	Nachtigall
390	Graureiher	2620	Schwarzkopfmöwe	4040	Blaukehlchen
400	Purpureiher	2660	Zwergmöwe	4042	Weissterniges Blaukehlchen
510	Schwarzstorch	2630	Lachmöwe	4060	Hausrotschwanz
500	Weissstorch	2550	Sturmmöwe	4070	Gartenrotschwanz
1080	Wespenbussard	2570	Heringsmöwe	4090	Braunkehlchen
1100	Schwarzmilan	2561	Silbermöwe	4100	Schwarzkehlchen
1090	Rotmilan	2563	Mittelmeermöwe	4120	Steinschmätzer
1360	Rohrweihe	2564	Steppenmöwe	4240	Amsel
1330	Kornweihe	2589	unbest. Grossmöwe	4290	Wacholderdrossel
1350	Wiesenweihe	2750	Flussseeschwalbe	4310	Singdrossel
1110	Habicht	2700	Weissbartseeschwalbe	4300	Rotdrossel

4320 Misteldrossel	3900 Bartmeise	3670 Kolkrabe
4390 Feldschwirl	3880 Schwanzmeise	5180 Star
4430 Rohrschwirl	3860 Sumpfmeise / Nonnenmeise	5250 Haussperling
4500 Schilfrohrsänger	3870 Mönchsmeise / Weidenmeise	5280 Feldsperling
4460 Teichrohrsänger	3830 Haubenmeise	5550 Buchfink
4469 Teich- oder Sumpfrohrsänger	3800 Blaumeise	5560 Bergfink
4470 Sumpfrohrsänger	3790 Kohlmeise	5460 Girlitz
4450 Drosselrohrsänger	3910 Kleiber	5330 Grünfink
4570 Mönchsgrasmücke	3940 Waldbaumläufer	5350 Distelfink
4600 Gartengrasmücke	3950 Gartenbaumläufer	5360 Erlenzeisig
4620 Klappergrasmücke	3890 Beutelmeise	5370 Hänfling
4610 Dorngrasmücke	3660 Pirol	5480 Gimpel
4750 Waldlaubsänger	5160 Neuntöter	5320 Kernbeisser
4730 Zilpzalp	3750 Eichelhäher	5580 Goldammer
4720 Fitis	3720 Elster	5640 Zaunammer
4820 Wintergoldhähnchen	3710 Dohle	5670 Ortolan
4830 Sommergoldhähnchen	3700 Saatkrähe	5740 Rohrammer
4840 Grauschnäpper	3680 Raben(Nebel-)krähe	5570 Grauammer
4860 Trauerschnäpper	3681 Rabenkrähe	99999 Rotschnabelente

Liste der Beobachterinnen und Beobachter (alphabetisch)

ID	Vorname	Name	ID	Vorname	Name
1732	Örni	Akeret	2036	Jacques	Laesser
2795	Roland	Alder	2730	Jonas	Landolt
1476	Markus	Alig	2014	Walter	Leuthold-Glinz
1275	Fritz	Amann	1240	Raymond	Lévêque
106	René	Appenzeller	2654	Tobias	Lötscher
1724	Simon	Bächli	2298	Heinz	Lüscher
2483	Christian	Beerli	1886	Urs	Lustenberger
1989	Rita	Berger-Thalmann	2397	Barbara	Mächler
2605	Markus	Berset	2640	Patrick	Mächler
3094	Hanspeter	Bieri	2350	David	Marques
1826	Paul	Bosshard	2642	Nicolas	Martinez
2211	Paul J.	Brändli	1645	Hansruedi	Meier
3323	René	Bürgisser	2629	Martin	Meier
1574	Marcel	Burkhardt	2394	Sebastian	Meyer
1031	Wolfram	Bürkli	2681	Renate	Mosimann-Erb
1397	Werner	Burri	2347	Claudia	Müller
1319	Walter	Christen	2524	Alfred	Niffeler
2679	Verena	Döbelin	1346	Waltraud	Oberhänsli
2196	Hans-Ueli	Dössegger	2048	Gottfried	Oesterhelt
2527	Matthias	Ernst	2752	Frank	Portala
2769	Nicola	Ferrari	1742	Werner	Portmann
2430	Georges	Fischer	1142	Georges	Preiswerk
2035	Philippe	Frei	2800	Natalie	Raeber
1626	Reto	Freuler	2809	Livio	Rey
2050	Martin	Gerber	2657	Dennis	Riederer
1653	Peter	Grimm	2699	Christian	Rixen
961	Marcel	Güntert	1722	Martin	Roost
2759	Hans	Häfeli	1537	Markus	Rudin
2175	Dominik	Hagist	1688	Peter	Rüegg
2423	René	Hardegger	251	Beat	Rüegger
1654	Jakob	Hartmann	2563	Eric	Sauser
1367	Otto	Heeg	1955	Martin	Schäfer
2727	Dominik	Henseler	2028	Patrick	Schmid
1764	Alois	Huber	1225	Matthias	Schweizer
1997	Othmar	Hurt	1598	Fritz	Sigg
2289	Peter	Jascur	1281	Thomas	Stahel
1615	Urs	Kägi	2662	Beat	Steigmeier
2203	Simon	Keller	2327	Mathis	Stocker
3259	Daniel	Kleiner	1966	Michael	Straubhaar
1320	Hannes	Klopfenstein	2722	Gavino	Strebel
1961	Peter	Knaus	2159	Stefan	Stutz
2734	Karl	Koch	2171	Maja + Fritz	Suter
1251	Gerald	Kohlas	265	Werner	Suter
1807	Claudio	Koller	1189	André	Sutter
1730	Daniel	Kronauer	2024	Heidi	Tanner
2729	Karl	Kuhn	2230	Andreas	Täschler
2114	Silvio	Kurmann	2081	Marco	Thoma
1387	Felix	Kurz	1253	Sirio	Trinkler

1276	Pius	Tröndle
1199	Guido	Viel
2590	Alois	Vogler
2803	Hugo	von Rohr
1859	Beat	Walser
1910	André	Weiss
2255	Ernst	Weiss
2732	Andreas	Weiss
1364	Martin	Wettstein
1890	Markus	Wipf
2697	Sonja	Wipf
2173	Werner	Zanola
2351	Peter	Zeller
1456	Stephan	Zimmerli
2680	Regina & Otto	Zürcher