



## Bulletin

Nr. 49

**Jahresübersicht 2009**

Beobachtungsperiode: 1. Januar bis 31. Dezember 2009



Rallenreiher (oben) Kuhreiher

zusammengestellt im Auftrag  
der Ornithologischen Arbeitsgruppe Klingnauer Stausee  
und Baudepartement Kanton Aargau Abt. Landschaft und Gewässer, Sektion Natur und  
Landschaft

Kontaktadresse:  
Max Ruckstuhl, Laufferweg 6, 8006 Zürich, Tel. 044 / 363 15 46

19. August 2010

Liebe Mitarbeiterinnen und Mitarbeiter  
Sehr geehrte Damen und Herren

Für die Jahresübersicht 2009 standen über 39'000 Beobachtungen zur Verfügung. Dies zeigt einmal mehr, dass der Klingnauer Stausee nach wie vor zu den attraktivsten Beobachtungsgebieten gehört. Insgesamt wurden 194 Arten festgestellt. Über 134 Ornithologinnen und Ornithologen trugen zu diesem Resultat bei. Herzlichen Dank!

### **Brutvogelbestandsaufnahmen 2009 (BVB)**

Auch 2009 hat Claudio Koller in den Gebieten Stausee, Gippinger Grien, Koblenzer Giriz und Machme Brutvogelkartierungen durchgeführt. Die Daten sind jeweils bei den besprochenen Arten angefügt.

### **Ornithologische Schlagzeilen 2009**

**Graugans:** Neue Höchstzahl 51 Ex. vom 20. bis 22. November

**Rallenreiher:** 1 Ex. vom 16. bis 19. Mai (5. Nachweis nach 1968, 1994, 2002 und 2003)

**Blässhuhn:** mit 1522 Ex. wurde die höchste Zahl seit über 70 Jahren gezählt

**Löffler:** 1 Ex. am 25. Mai

**Säbelschnäbler:** 1 Ex. vom 5. bis 18. November

**Thorshühnchen:** 2 Ex. am 10. August

**Zwergseeschwalbe:** 1 Ex. am 22. Juni

**Rötelschwalbe:** 1 Ex. am 29. April, 2. Nachweis nach 1968

**Brachpieper:** 2 Ex. am 28. April

**Seidenschwanz:** Invasionsjahr, 62 Ex. am 11. Januar

**Schwarzkehlchen:** 12 Ex. während des Frühjahrszugs am 29. März

**Seggenrohrsänger:** 1 Ex. am 28. April (letzte Beobachtung 1992)

**Bergfinken:** 10'000 Ex. am 18. Dezember

Diese Jahresübersicht sowie ältere Jahresberichte können auf [www.klingnauerstausee.ch](http://www.klingnauerstausee.ch) herunter geladen werden. Ebenfalls werden die Daten und Informationen über Brut und Durchzug für jede Vogelart jährlich aktualisiert. Es lohnt sich also, ab und zu wieder einmal diese Internetsite zu besuchen.

Damit diese Site auch gestalterisch attraktiv bleibt, bin ich sehr an aktuellen Fotos vom Klingnauer Stausee und seinen Auengebieten interessiert. Sind Sie ein guter Fotograf oder haben Sie einen interessanten Schnappschuss gemacht, dann senden Sie Ihre Bilder mit einer kurzen Legende an [max.ruckstuhl@klingnauerstausee.ch](mailto:max.ruckstuhl@klingnauerstausee.ch) !

Haben Sie Fragen, Anregungen oder Fehler im Bulletin entdeckt? Zögern Sie nicht, mich zu kontaktieren.

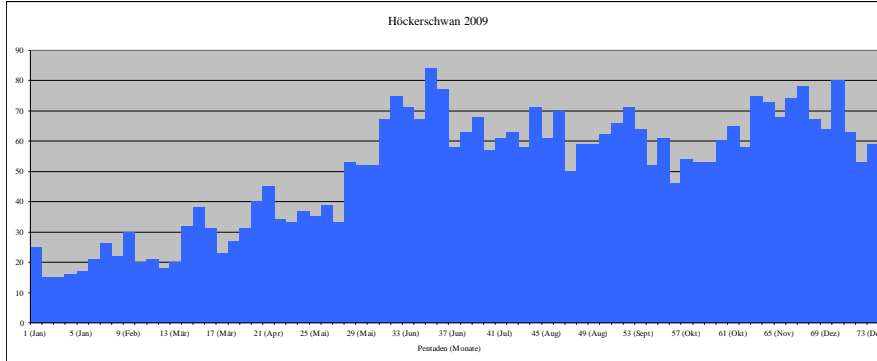
herzliche Grüsse

Max Ruckstuhl

**Beobachtungen 2009:**

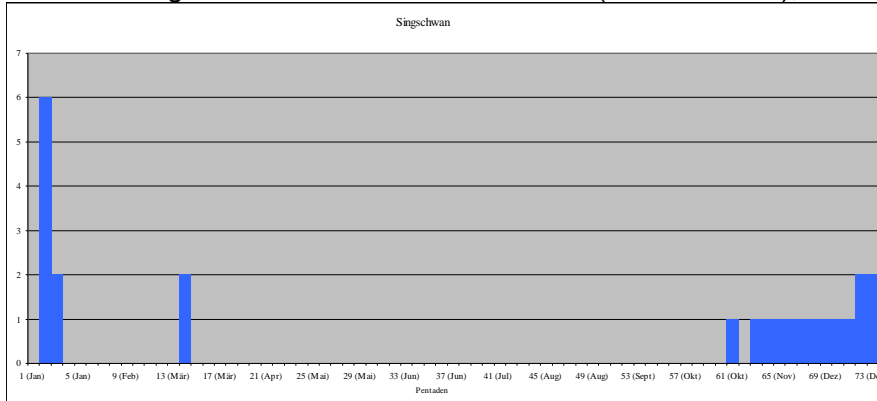
**Höckerschwan (*Cygnus olor*) 570**

Mitte-Januar-Bestand 16 Ex. (M. Güntert, W. Portmann). Erste Nester am 22. Apr. (P. Grimm), insges. 5-6 Bruten, erste Pulli ab 16. Mai, insges. 18 Junge. Max. 84 Ex. am 21. Juni (A. Niffeler).  
**BVB: Stausee 4; Grien 1; Giriz 1; Machme 1**



**Singschwan (*Cygnus cygnus*) 550**

Max. Winterbestand 6 Ex. am 7. Jan. (J. Hartmann), letzte Beob. 2 Ex. am 11. März (E. Weiss). Erste Wintergäste 2009/10 1 Ex. am 31. Okt. (M. Schweizer), max. 2 Ex. ab 26. Dez. (div. Beob.).

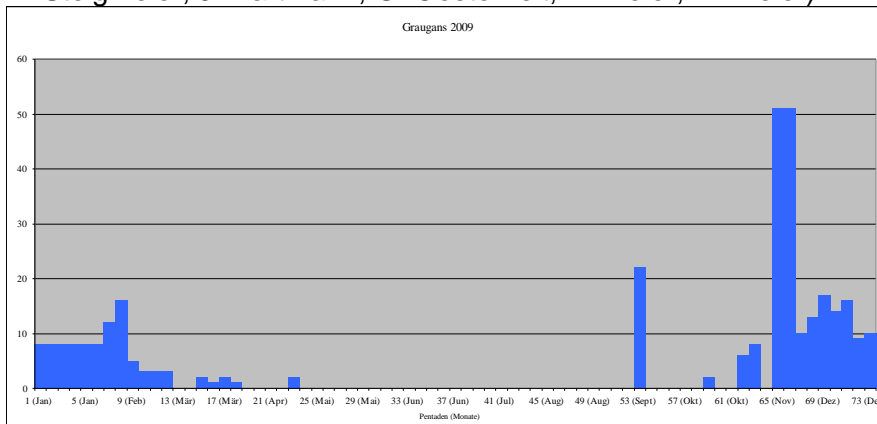


**Saatgans (*Anser fabalis*) 620**

14-16 Ex. vom 11. Jan. bis 24. Feb. (viele Beob.).

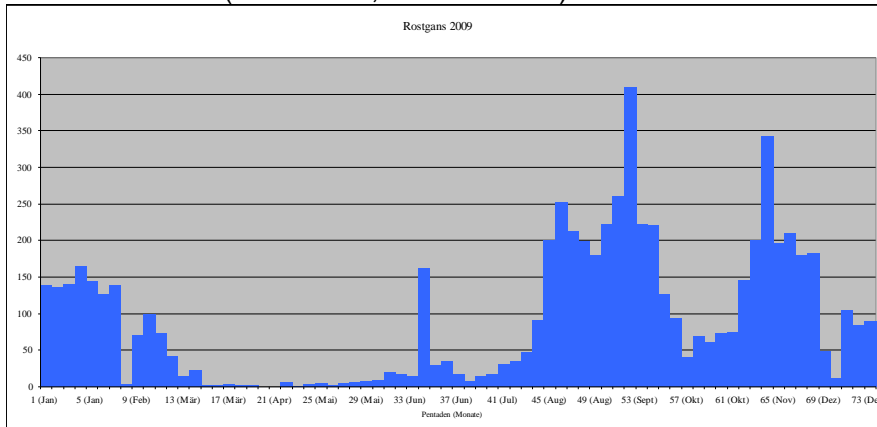
**Graugans (*Anser anser*) 590**

Mitte-Januar-Bestand 8 Ex. (M. Güntert, W. Portmann), max. Winterbestand 16 Ex. am 6. Feb. (R. Mosimann), letzte Beob. 2 Ex. am 22. Apr. (V. Döbelin, J. Hartmann). Erste Beob. Winter 2009/10 22 Ex. am 19. Sept. (G. Oesterhelt, max. 51 Ex. vom 20. bis 22. Nov. (neue Höchstzahl) (O. Heeg, B. Steigmeier, J. Hartmann, G. Oesterhelt, H. Meier, M. Meier).



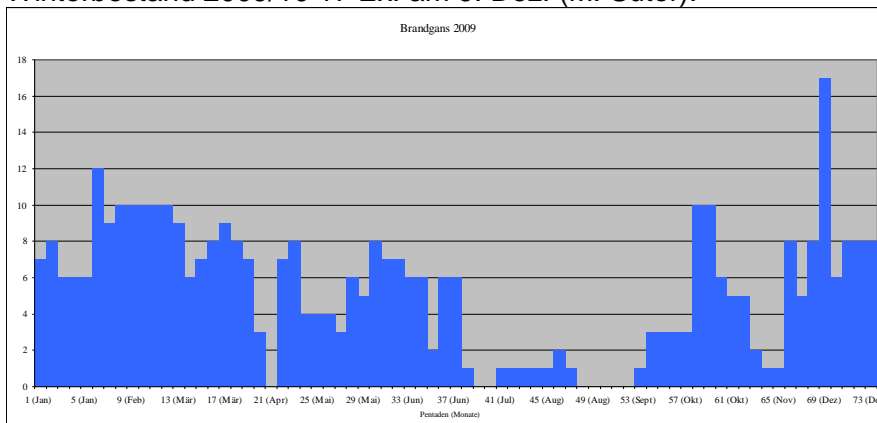
**Rostgans (*Tadorna ferruginea*) 700**

Mitte-Januar-Bestand 164 Ex. (=max. Winterbestand) (M. Güntert, W. Portmann). Keine Brut. Starker Anstieg ab Juni mit einem ersten Maximum von ca. 162 Ex. am 19. Juni (M. Suter), zweites Maximum von 410 Ex. am 13. Sept. (M. Güntert, W. Portmann) und ein drittes Maximum von 342 Ex. am 15. Nov. (M. Güntert, W. Portmann).



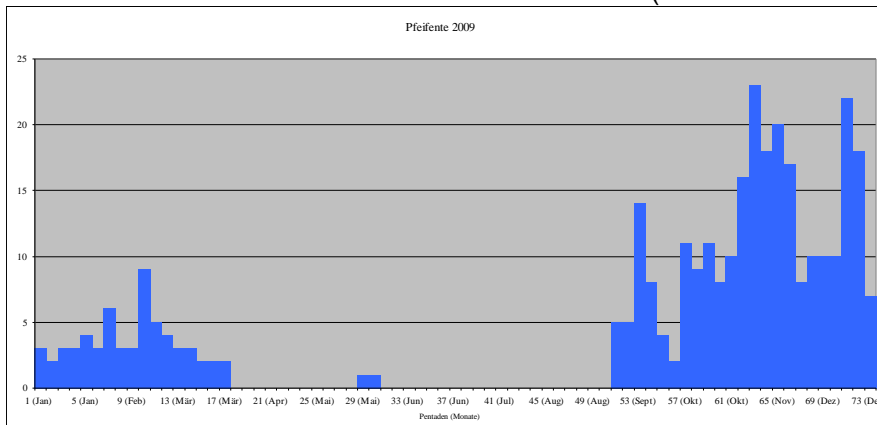
**Brandente (*Tadorna tadorna*) 710**

Mitte-Januar-Bestand 6 Ex. (M. Güntert, W. Portmann), max. Winterbestand 12 Ex. am 26. Jan. (A. Niffeler). Balzverhalten konnte am 1. Mai beobachtet werden (S. Bächli), aber keine Brut. Max Winterbestand 2009/10 17 Ex. am 9. Dez. (M. Suter).



**Pfeifente (*Anas penelope*) 800**

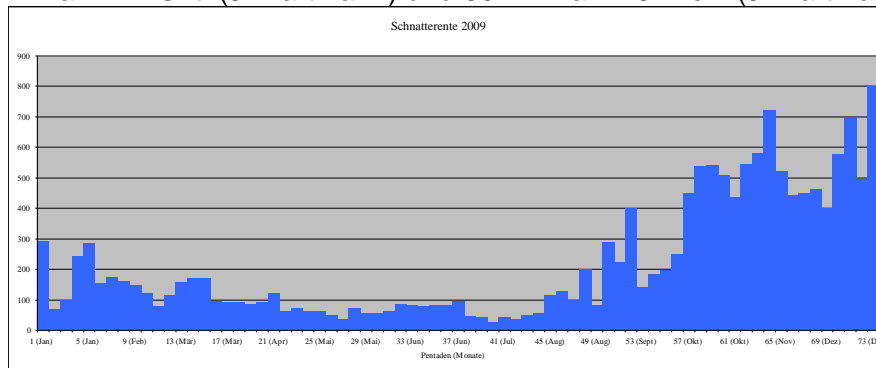
Mitte-Januar-Bestand 3 Ex. (M. Güntert, W. Portmann). Max. Winterbestand 9 Ex. am 19. Feb. (W. Rom). 1 Ex. vom 22. bis 28. Mai (div. Beob.). Erste Wintergäste ab 9. Sept. (V. Döbelin, E. Weiss), max. 23 Ex. am 11. Nov. und 22 Ex. am 21. Dez. (beide J. Hartmann).



**Schnatterente (*Anas strepera*) 820**

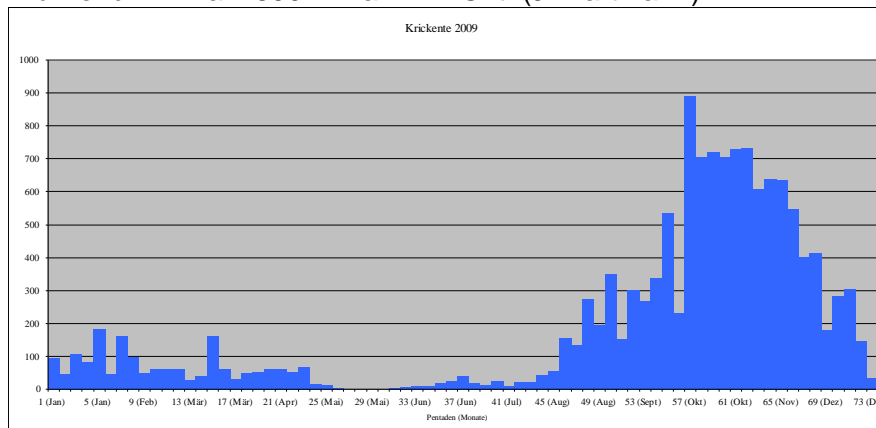
Mitte-Januar-Bestand 241 Ex. (M. Güntert, W. Portmann), max. Winterbestand 293 Ex. am 1. Jan.

(J. Hartmann). Erste Pulli ab 5. Juni (J. Hartmann), insges. 6 Bruten mit ca. 36 Jungen. Max. 539 Ex. am 21. Okt. (J. Hartmann) und 802 Ex. am 28. Dez. (J. Hartmann).



**Krickente (*Anas crecca*) 750**

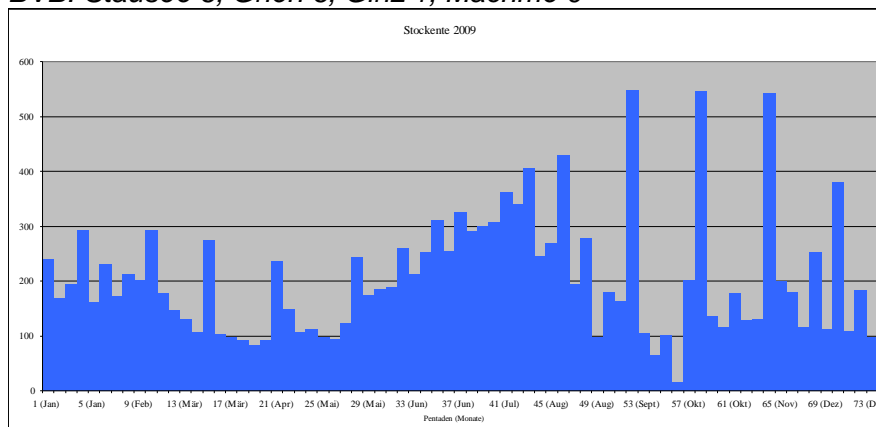
Mitte-Januar-Bestand 83 Ex. (M. Güntert, W. Portmann), max. Winterbestand 182 Ex. am 21. Jan. (J. Hartmann). Die vorhandenen Brutzeitbeobachtungen lassen nicht auf eine Brut schliessen. Während HZ max. 890 Ex. am 12. Okt. (J. Hartmann).



**Stockente (*Anas platyrhynchos*) 720**

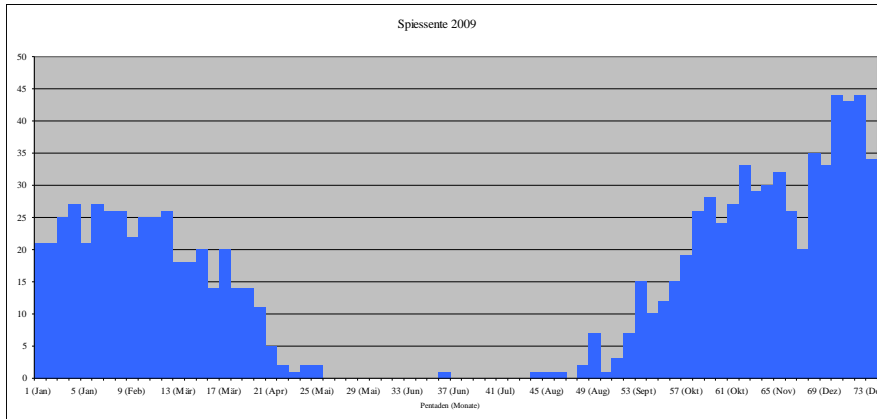
Mitte-Januar-Bestand 292 Ex. (M. Güntert, W. Portmann). Zahl der Bruten nicht eruierbar. Während HZ max. 548 Ex. am 13. Sept. (M. Güntert, W. Portmann).

BVB: Stausee 6, Grien 6, Giriz 1, Machme 0



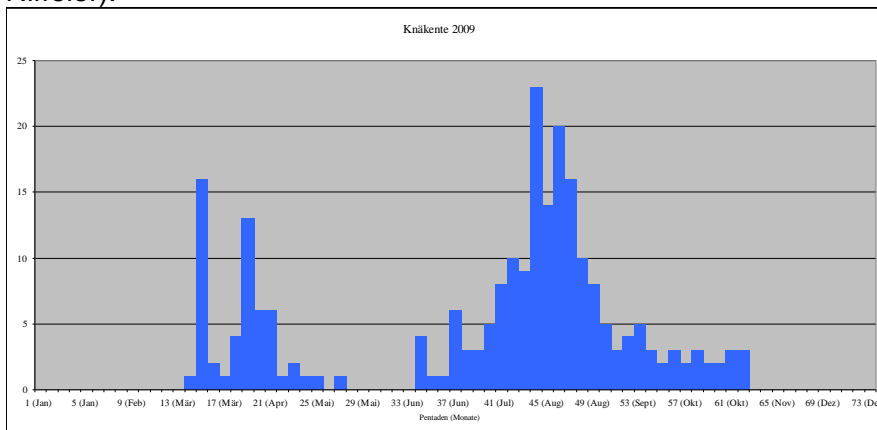
**Spiessente (*Anas acuta*) 780**

Mitte-Januar-Bestand 25 Ex. (M. Güntert, W. Portmann), max. Winterbestand 27 Ex. am 19. Jan. (J. Hartmann). Letzte Beob. FZ 1 Ex. am 4. Mai (E. Weiss, J. Hartmann). Erste Beob. HZ 1 Ex. am 29. Juni (J. Hartmann), max. 44 Ex. vom 13. bis 26 Dez. (div. Beob.).



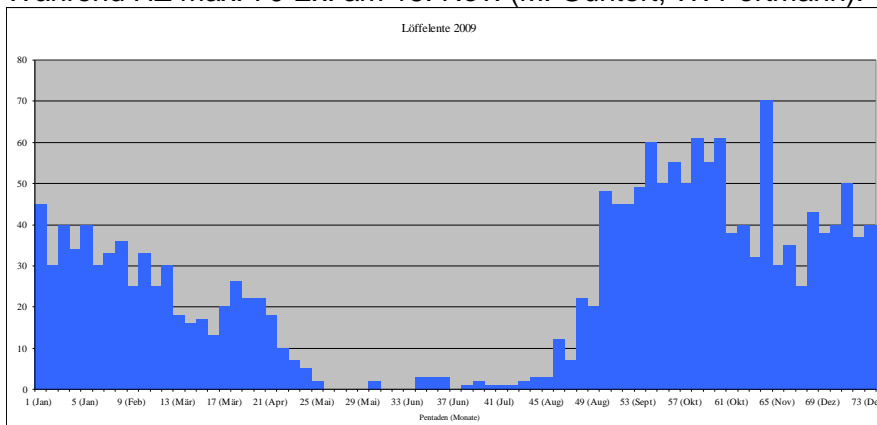
**Knäkente (*Anas querquedula*) 740**

Erste Beob. FZ 1 Ex. am 11. März (W. Rom), max. 16 Ex. am 14. März (M. Güntert, W. Portmann), letzte Beob. 1 Ex. am 14. Mai (J. Hartmann). Beginn FZ 1 Ex. am 19. Juni (M. Suter), max. 23 Ex. am 7. Aug. (D. Riederer), letzte Beob. 3 Ex. am 5. Nov. (O. Heeg, J. Hartmann, B. Steigmeier, A. Niffeler).



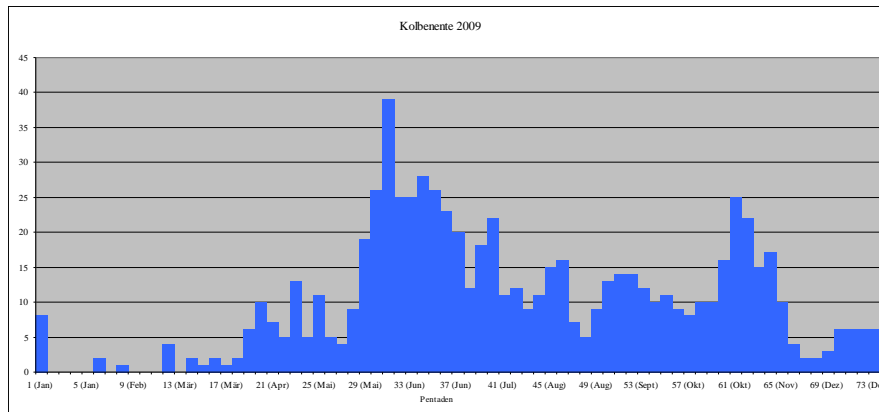
**Löffelente (*Anas clypeata*) 830**

Mitte-Januar-Bestand 25 Ex. (M. Güntert, W. Portmann), max. Winterbestand 45 Ex. am 1. Jan. (J. Hartmann). Die vorhandenen Brutzeitbeobachtungen lassen nicht auf eine Brut schliessen. Während HZ max. 70 Ex. am 15. Nov. (M. Güntert, W. Portmann).



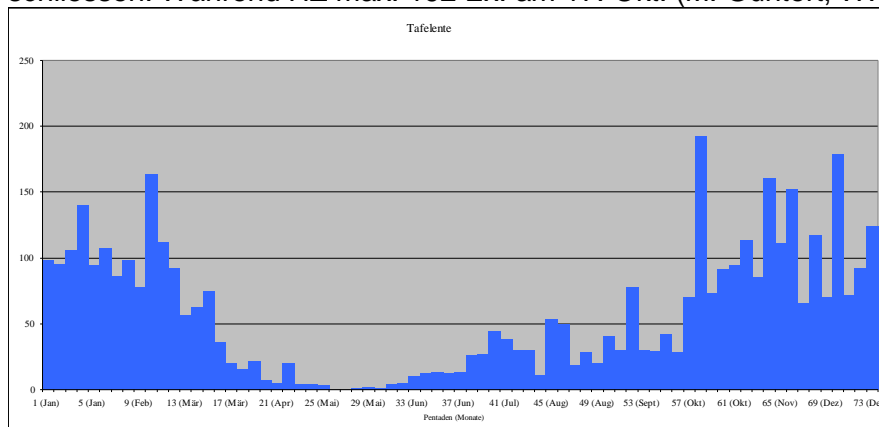
**Kolbenente (*Netta rufina*) 850**

Mitte-Januar-Bestand 1 Ex. (M. Güntert, W. Portmann), max. Winterbestand 8 Ex. am 1. Jan. (J. Hartmann, W. Portmann). Erste Jungen 21. Mai (J. Hartmann), insges. 6 Bruten und 5 Junge in Mischfamilien.



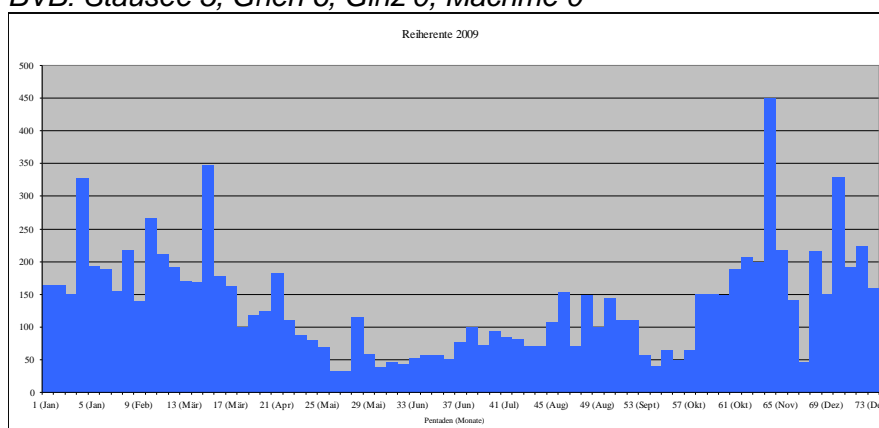
**Tafelente (*Aythya ferina*) 860**

Mitte-Januar-Bestand 140 Ex. (M. Güntert, W. Portmann), max. Winterbestand 163 Ex. am 15. Feb. (M. Güntert, W. Portmann). Die vorhandenen Brutzeitbeobachtungen lassen nicht auf eine Brut schließen. Während HZ max. 192 Ex. am 17. Okt. (M. Güntert, W. Portmann).



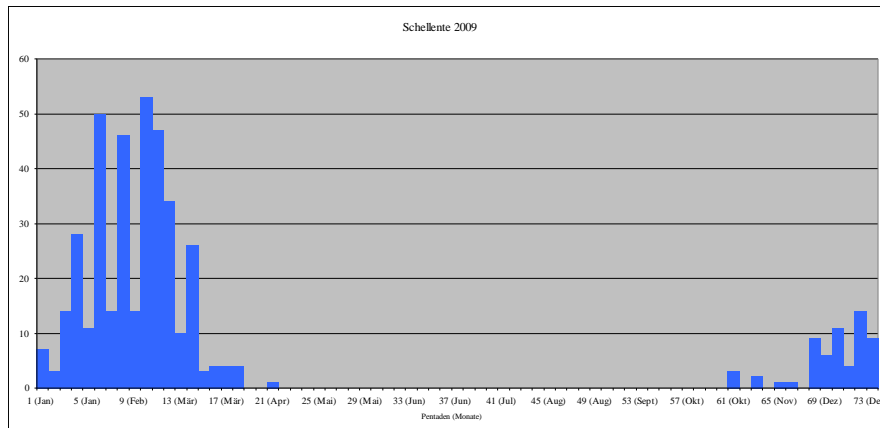
**Reiherente (*Aythya fuligula*) 870**

Mitte-Januar-Bestand 227 Ex. (M. Güntert, W. Portmann). Während FZ max. 347 Ex. am 14. März (M. Güntert, W. Portmann). Erste Junge ab 25. Juni (E. Weiss), insges. 14 Familien und 2 Mischfamilien mit 97 Jungen. Während HZ max. 449 Ex. am 15. Nov. (M. Güntert, W. Portmann).  
**BVB: Stausee 5, Grien 6, Giriz 0, Machme 0**



**Schellente (*Bucephala clangula*) 900**

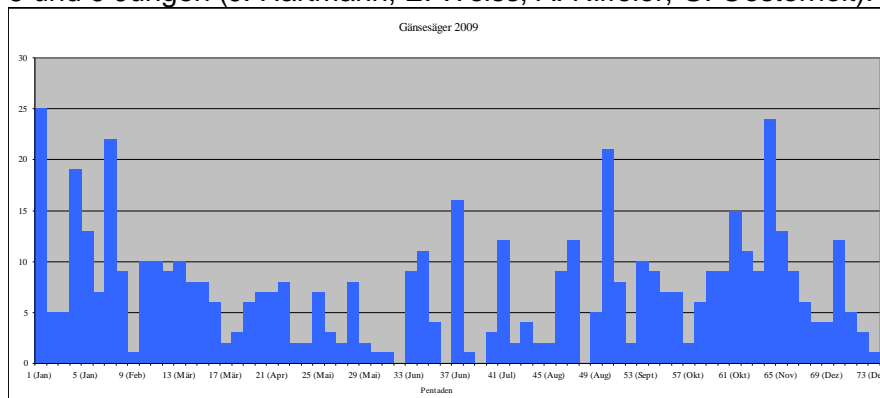
Mitte-Januar-Bestand 28 Ex. (M. Güntert, W. Portmann), max. Winterbestand 53 Ex. am 19. Feb. (J. Hartmann). Letzte Beob. FZ 1 Ex. am 14. Apr. (F. Portala, J. Hartmann, C. Thielen). Erste Beob. Winter 2009/10 1 Ex. am 30. Okt. (J. Hartmann), max. 14 Ex. am 22. Dez. (J. Hartmann).



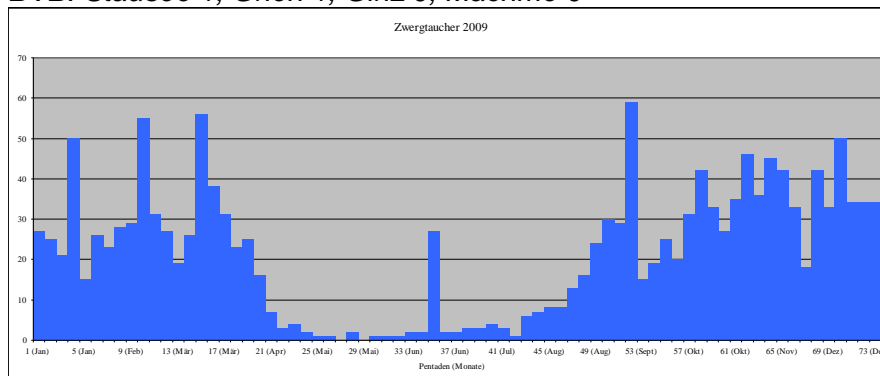
**Zwergsäger (*Mergus albellus*) 1040**  
1 Ex. am 12. Nov. (J. Hartmann).

**Mittelsäger (*Mergus serrator*) 1060**  
1 Ex. am 9. Jan. (J. Hartmann). Je 1 Ex. am 4. Dez. (J. Hartmann) und vom 24. bis 28. Dez. (M. Schweizer, E. Schürmann, C. Müller).

**Gänsesäger (*Mergus merganser*) 1050**  
Mitte-Januar-Bestand 19 Ex. (M. Güntert, W. Portmann), max. Winterbestand 25 Ex. am 1. Jan. (J. Hartmann). Eine Brut am Schloss Klingnau mit 2 Pulli am 1. Mai (M. Ernst), zwei weitere Bruten mit 6 und 9 Jungen (J. Hartmann, E. Weiss, A. Niffeler, G. Oesterhelt).



**Zwergtaucher (*Tachybaptus ruficollis*) 50**  
Mitte-Januar-Bestand 50 Ex. (M. Güntert, W. Portmann). Während FZ max. 56 Ex. am 14. März (M. Güntert, W. Portmann). 1 Brut mit 1 Jungen am 21. Aug. im Gippinger Grien (J. Hartmann E. Weiss, A. Niffeler). Während HZ max. 59 Ex. am 13. Sept. (M. Güntert, W. Portmann).  
**BVB: Stausee 1, Grien 1, Giriz 0, Machme 0**



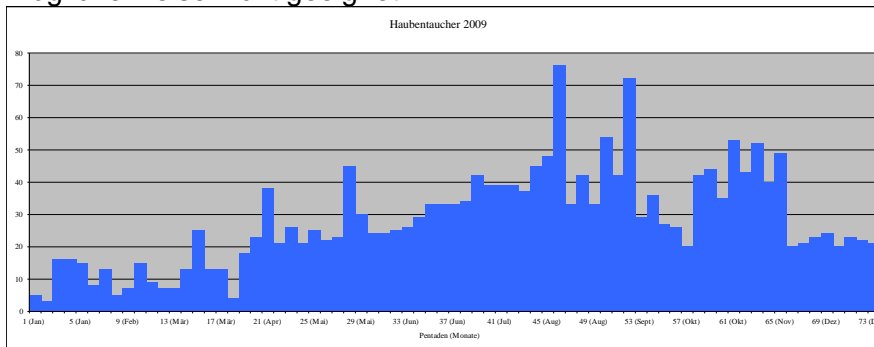


**Haubentaucher (*Podiceps cristatus*) 80**

Mitte-Januar-Bestand 11 Ex. (M. Güntert, W. Portmann), max. Winterbestand 16 Ex. am 18. Jan. (B. Steigmeier). Erstes Nest mit brütendem Altvogel am 14. Apr. (M. Güntert, W. Portmann), 19 Paare am 16. Mai (M. Güntert, W. Portmann), 12 brütende Altvögel am 6. Juli (A. Niffeler). Während HZ max. 76 Ex. am 15. Aug. (M. Güntert, W. Portmann). Insgesamt dürften wohl über 30 Bruten stattgefunden haben.

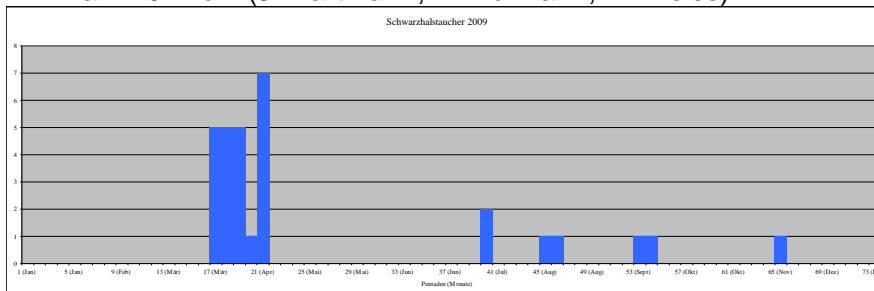
**BVB: Stausee 20, Grien 2, Giriz 0, Machme 0**

Die Zahl der Bruten festzustellen ist sehr schwierig. Um ein möglichst gutes Resultat zu erzielen, muss während der Brutzeit fast täglich gezählt werden. Die Methodik der BVB ist dafür möglicherweise nicht geeignet.



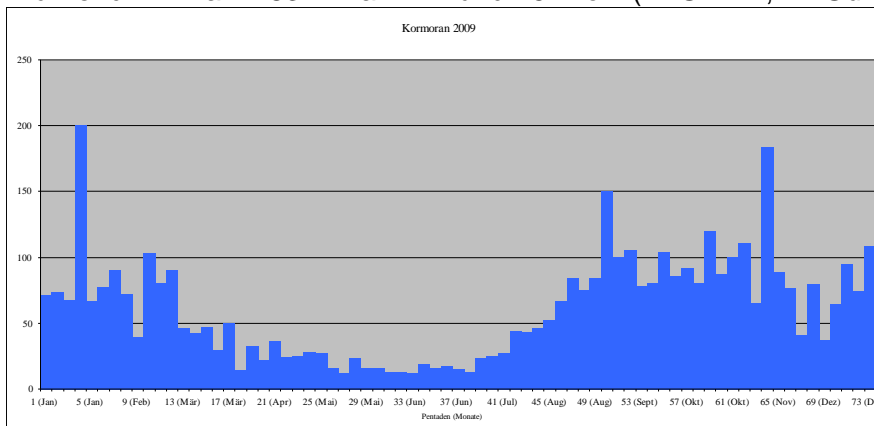
**Schwarzhalstaucher (*Podiceps nigricollis*) 70**

Erste Beob. FZ 5 Ex. am 26. März (T. Stahel), max. 7 Ex. am 14. Apr. (=letzte Beob. FZ) (J. Hartmann). Erste Meldung HZ 2 Ex. am 18. Juli (=Maximum) (J. Hartmann, T. Stahel), letzte Beob. 1 Ex. am 19. Nov. (J. Hartmann, B. Hofmann, E. Weiss).



**Kormoran (*Phalacrocorax carbo*) 350**

Mitte-Januar-Bestand 89 Ex. (M. Güntert, W. Portmann), max. Winterbestand ca. 200 Ex. am 17. Jan. (A. Sutter). Die vorliegenden Brutzeitbeobachtungen geben keine Hinweise auf eine Brut. Während HZ max. 183 Ex. am 14. und 15. Nov. (P. Grimm, M. Güntert).



**Rohrdommel (*Botaurus stellaris*) 480**

Je 1 Ex. vom 13. Januar bis 25. Feb. (div. Beob.), sowie unregelmässig je 1 Ex. vom 1. Sept. bis Ende Dez. (div. Beob.), 2 Ex. vom 18. bis 26. Dez. (J. Hartmann, W. Portmann, D. Kleiner).

**Zwergreiher / Zwergdommel (*Ixobrychus minutus*) 470**

1 Ex. vom 18. Aug. bis 22. Sept. (S. Keller, J. Hartmann, N. Martinez), A. Capol).

**Nachtreiher (*Nycticorax nycticorax*) 460**

Je 1 Ex. vom 18. Juli bis 13. Sept. (div. Beob.).

**Rallenreiher (*Ardeola ralloides*) 420**

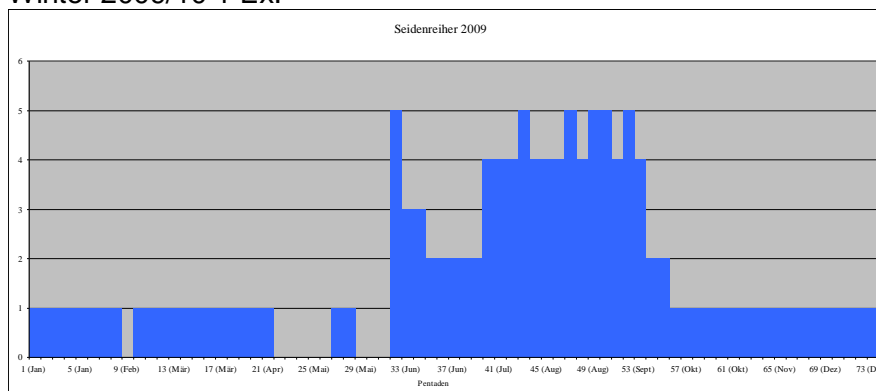
1 Ex. vom 16. bis 19. Mai (div. Beob.).

**Kuhreiher (*Bubulcus ibis*) 430**

2 Ex. am 14. Juni (J. Hartmann, F. Kurz, W. Portmann, P. Grimm).

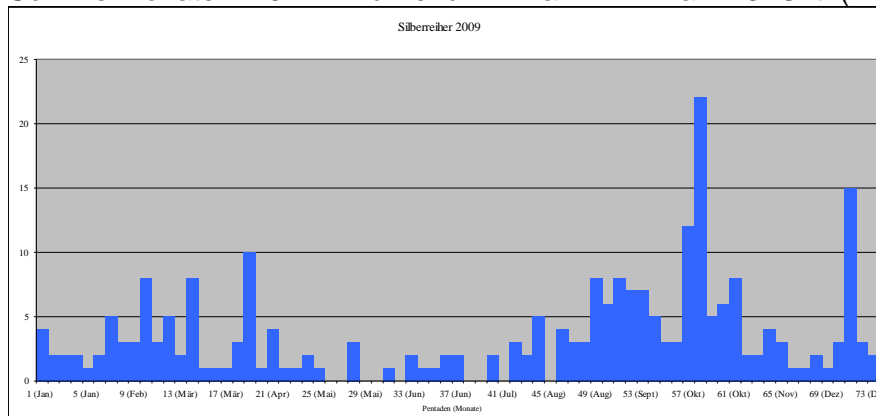
**Seidenreiher (*Egretta garzetta*) 450**

Während des Winters stets 1 Ex. (div. Beob.). Von Juni bis Mitte Sept. stets 2-5 Ex. (div. Beob.). Im Winter 2009/10 1 Ex.



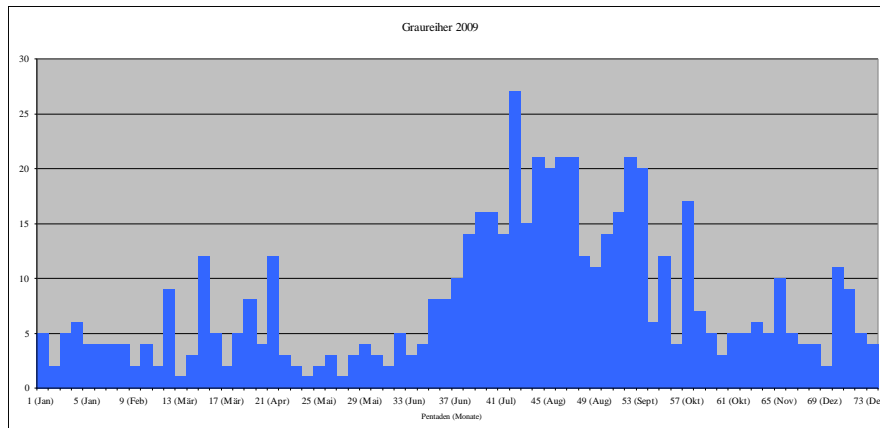
**Silberreiher (*Egretta alba*) 440**

Während des Winters 2-5 Ex. Während FZ max. 10 Ex. am 2. Apr. (W. Portmann). Auch in den Sommermonaten 1-3 Ex. Während HZ max. 22 Ex. am 13. Okt. (R. Baumann).



**Graureiher (*Ardea cinerea*) 390**

Mitte-Januar-Bestand 6 Ex. (M. Güntert, W. Portmann). Während FZ max. 12 Ex. am 15. März (M. Suter) und 14. Apr. (J. Hartmann). Im Sommer max. 27 Ex. am 27. Juli (J. Hartmann).



**Purpureiher (*Ardea purpurea*) 400**

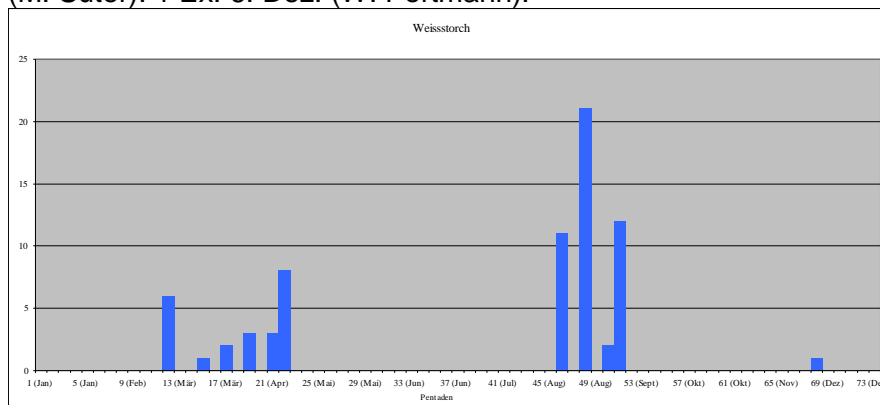
Je 1 Ex. am 12. Mai (F. Sigg), 6. und 12. Juni (J. Hartmann, E. Weiss), sowie vom 9.-18. Aug. (div. Beob.) und am 5. Sept. (C. Müller).

**Schwarzstorch (*Ciconia nigra*) 510**

4 Ex. am 26. März (T. Stahel, J. Hartmann, S. Stutz, A. Niffeler). Je 1 Ex. vom 14.-29 Aug. (div. Beob.), 3 Ex. am 5. Sept. (N. Martinez) und letzte Meldung 1 Ex. am 30. Sept. (G. Oesterhelt).

**Weisstorch (*Ciconia ciconia*) 500**

Erste Beob. FZ 6 Ex. am 28. Feb. (J. Laesser, V. Döbelin, N. Zweifel, F. Portala, W. Schönenberger), max. 8 Ex. am 20. Apr. (J. Hartmann). Erste Beob. HZ 11 Ex. am 17. Aug. (J. Hartmann), max. 21 Ex. am 25. Aug. (H. Klopfenstein), letzte Beob. HZ mind. 1 Ex. am 19. Sept. (M. Suter). 1 Ex. 6. Dez. (W. Portmann).

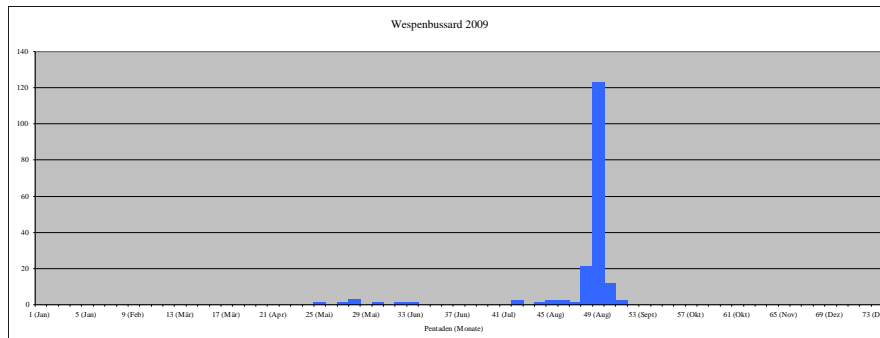


**Löffler (*Platalea leucorodia*) 520**

1 Ex. am 25. Mai (J. Hartmann).

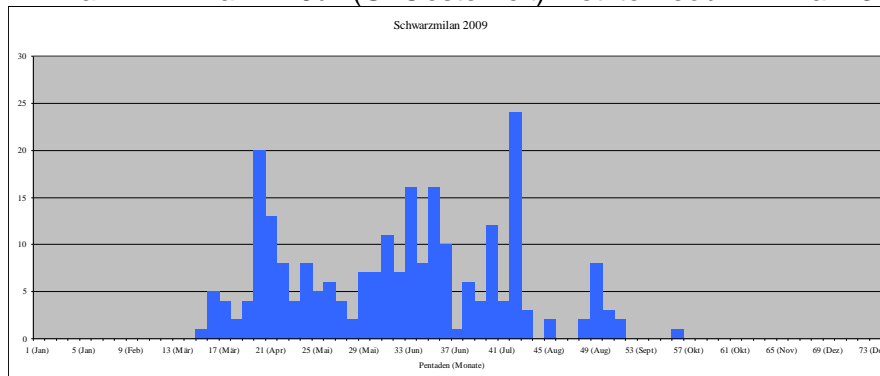
**Wespenbussard (*Pernis apivorus*) 1080**

Erste Beob. FZ 1 Ex. am 1. Mai (S. Bächli), max. 3 Ex. am 17. Mai (S. Stutz, T. Stahel), letzte Beob. 1 Ex. am 14. Juni (C. Koller). Beginn HZ 2 Ex. am 25. Juli (G. Oesterhelt), max. 123 Ex. am 29. Aug. (H. Klopfenstein), letzte Beob. 2 Ex. am 8. Sept. (J. Hartmann).



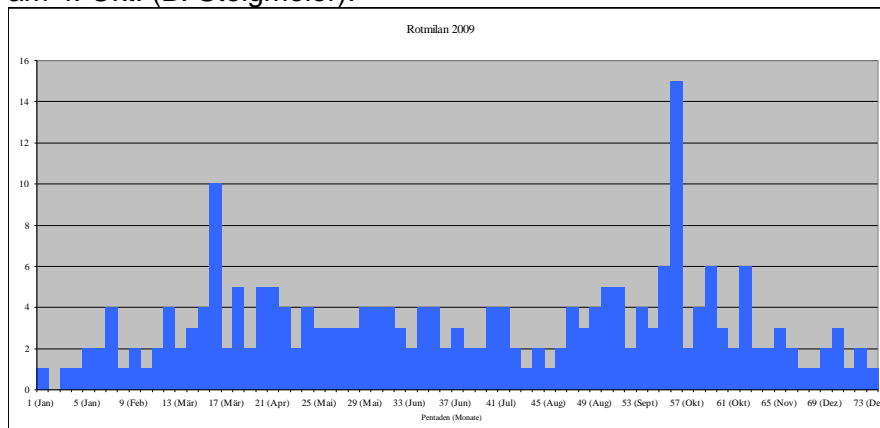
**Schwarzmilan (*Milvus migrans*) 1100**

Erste Beob. 1 Ex. am 14. März (F. Sigg, G. Oesterheld), während FZ max. 20 Ex. am 10. Apr. (D. Henseler, S. Wechsler, D. Muff). 1 Nest mit brütenden Altvögeln am 23. Apr. (E. Weiss). Während HZ max. 24 Ex. am 2. Juli (G. Oesterheld). Letzte Beob. 1 Ex. am 3. Okt. (P. Brändli).



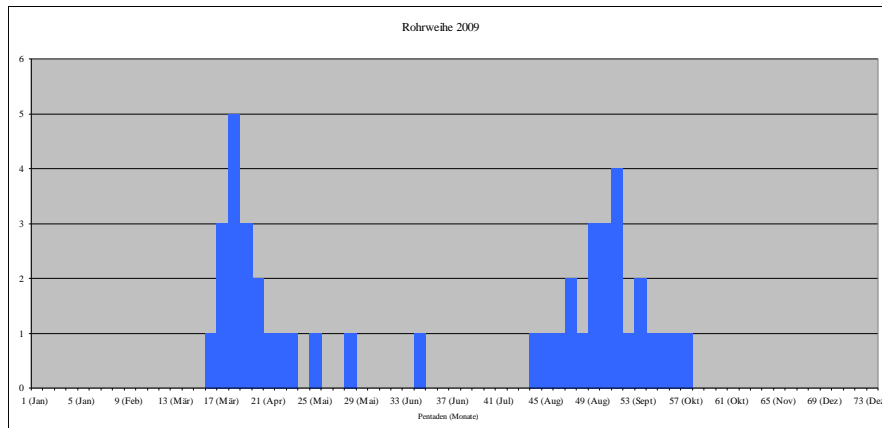
**Rotmilan (*Milvus milvus*) 1090**

Ganzjährig anwesend. Während FZ max. 10 Ex. am 21. März (S. Keller). Während der Brutzeit stets 2-4 Ex. anwesend, konkrete Bruthinweise liegen jedoch nicht vor. Während HZ max. 15 Ex. am 4. Okt. (B. Steigmeier).



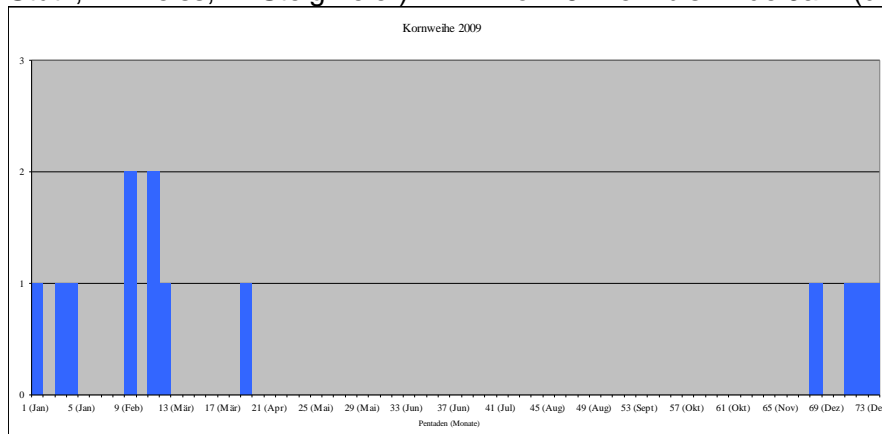
**Rohrweihe (*Circus aeruginosus*) 1390**

Erste Beob. FZ 1 Ex. am 20. März (D. Kleiner), max. 5 Ex. am 29. März (T. Stahel), letzte Beob. FZ 1 Ex. am 18. Mai (O. Heeg) und 1 Ex. am 18. Juni (E. Weiss, J. Hartmann). Beginn HZ 1 Ex. am 6. Aug. (M. Schäfer), max. 4 Ex. am 12. Sept. (A. Sutter, U. Kägi), letzte Beob. 1 Ex. am 10. Okt. (J. Hartmann).



**Kornweihe (*Circus cyaneus*) 1330**

1 überwinterndes Ex. Max. 2 Ex. an verschiedenen Tagen zwischen 14. Feb. und 22. Feb. (T. Stahel, S. Stutz, P. Grimm, S. Wassmer, A. Weiss), letzte Beob. 1 Ex. am 1. Apr. (T. Stahel, S. Stutz, E. Weiss, B. Steigmeier). 1 Ex. vom 6. Dez. bis Ende Jahr (div. Beob.).



**Wiesenweihe (*Circus pygargus*) 1350**

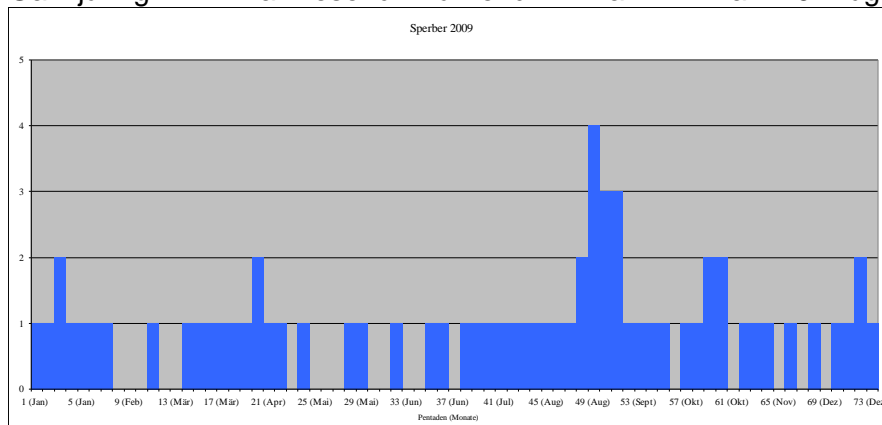
Je 1 Ex. am 18. Apr. (S. Stutz), 6. Mai (C. Koller). Während HZ je 1 Ex. am 18. Aug. (J. Hartmann) und 29. Aug. (div. Beob.).

**Habicht (*Accipiter gentilis*) 1110**

Während des ganzen Jahres 1 Ex. anwesend. Am 19. Apr. 2 Ex. (M. Alig).

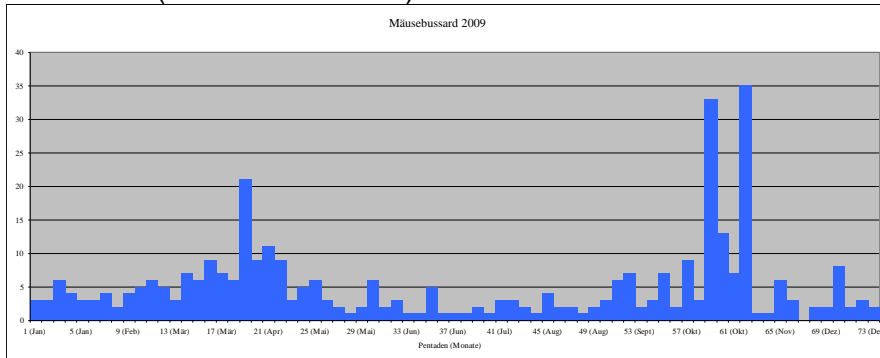
**Sperber (*Acipiter nisus*) 1130**

Ganzjährig 1-2 Ex. anwesend. Während HZ max. 4 Ex. am 29. Aug. (A. Sutter).



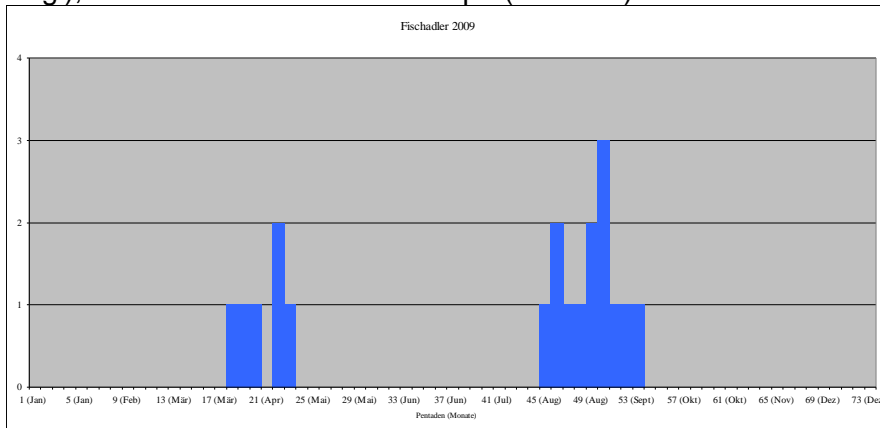
**Mäusebussard (*Buteo buteo*) 1150**

Während FZ max. 21 Ex. am 3. Apr. (W. Rom). Während HZ max. 33 Ex. am 21. Okt. und 35 Ex. am 6. Nov. (beide J. Hartmann).



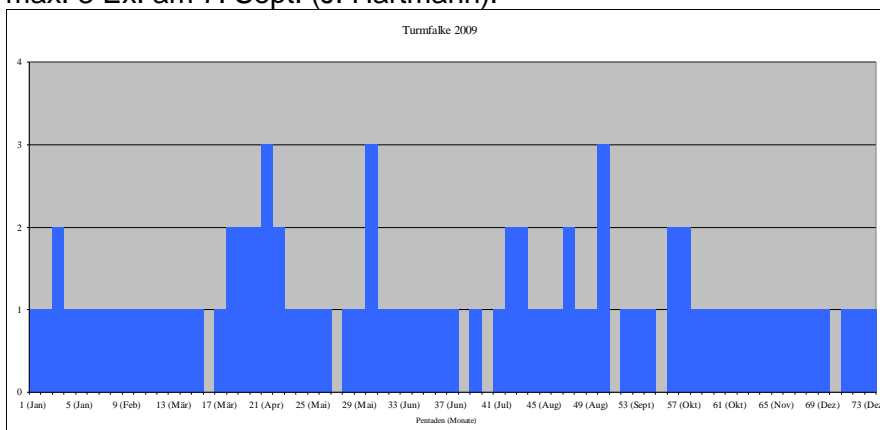
**Fischadler (*Pandion haliaetus*) 1380**

Erste Beob. FZ 1 Ex. am 29. März (M. Ernst), max. 2 Ex. am 17. Apr. (C. Koller), letzte Beob. 1 Ex. am 25. Apr. (J. Hartmann). Beginn HZ 1 Ex. am 12. Aug. (F. Kurz), max. 3 Ex. am 3. Sept. (U. Kägi), letzte Beob. 1 Ex. am 19. Sept. (M. Suter).



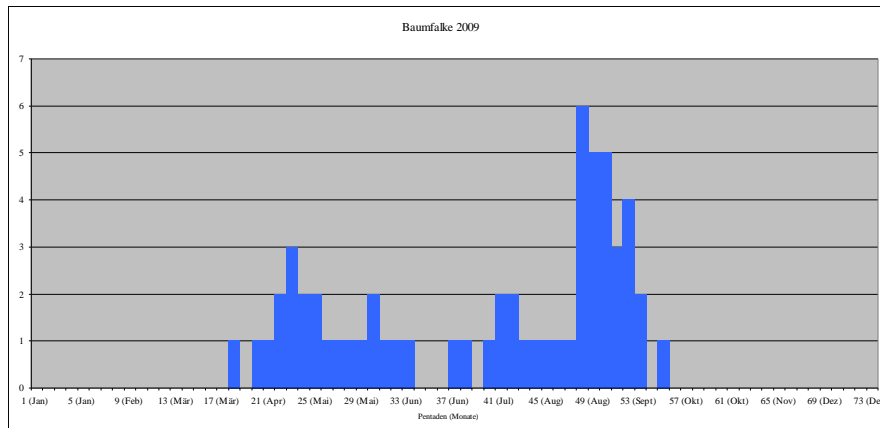
**Turmfalke (*Falco tinnunculus*) 1480**

Während FZ max. 3 Ex. am 15. Apr. und am 27. Mai (beide J. Hartmann). Während HZ ebenfalls max. 3 Ex. am 7. Sept. (J. Hartmann).



**Baumfalke (*Falco subbuteo*) 1430**

Erste Beob. FZ 1 Ex. am 30. März (M. Suter), max. 3 Ex. am 22. Apr. (J. Hartmann). Revierverhalten am 1. Mai von S. Bächli beobachtet. Fütterung von 2 Flügglern am 13. Sept. von M. Ernst und C. Müller beobachtet. Während HZ max. 6 Ex. am 26. Aug. (H. Klopfenstein), letzte Beob. 1 Ex. am 29. Sept. (P. Jascur).

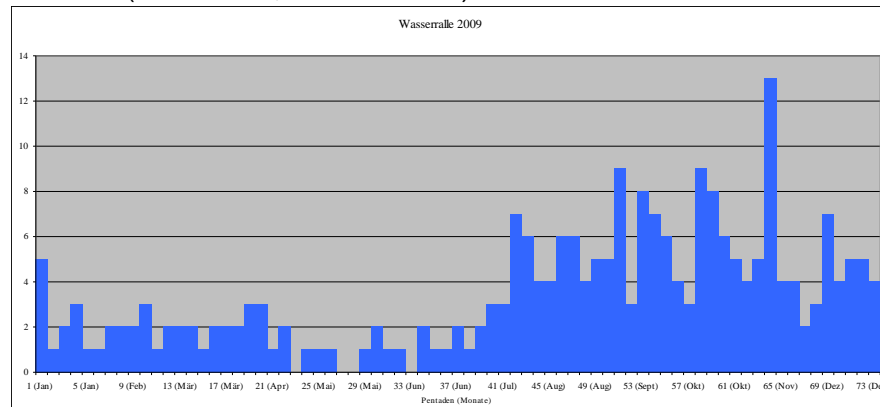


**Wanderfalke (*Falco peregrinus*) 1420**

Während des ganzen Jahres anwesend. 1-2 Ex. beim Jagen beobachtet.

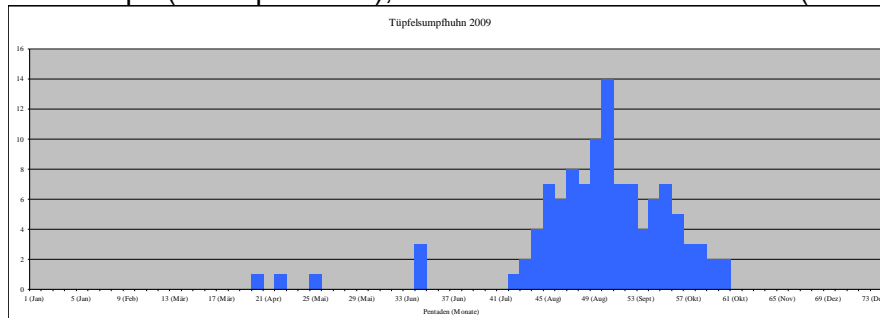
**Wasserralle (*Rallus aquaticus*) 1670**

Mitte-Januar-Bestand 3 Ex. (M. Güntert, W. Portmann), Winterbestand max. 5 Ex. am 4. Jan. (W. Portmann). Erste Jungen ab 18. Juli (W. Portmann), insges. 2 Bruten. Während HZ max. 13 Ex. am 15. Nov. (M. Güntert, W. Portmann).



**Tüpfelsumpfhuhn (*Porzana porzana*) 1710**

Während FZ nur 5 Meldungen von je 1 Ex., 3 Ex. am 19. Juni (M. Suter), während HZ max. 14 Ex. am 4. Sept. (H. Klopfenstein), letzte Beob. 1 Ex. am 27. Okt. (J. Hartmann).



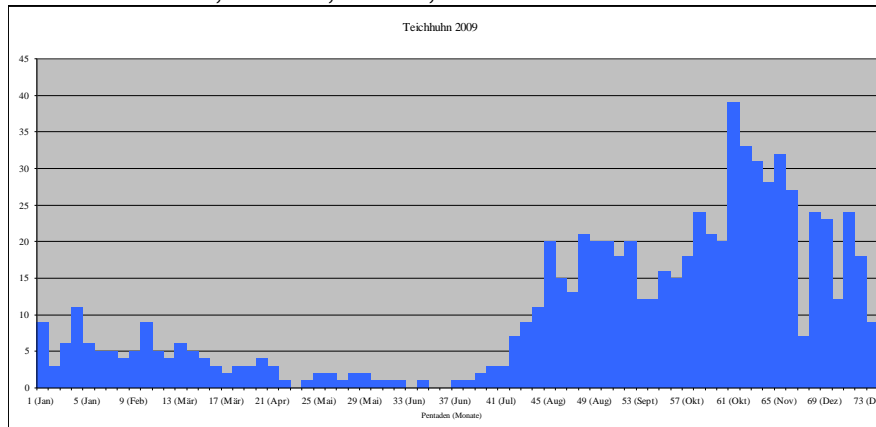
**Kleines Sumpfhuhn (*Porzana parva*) 1690**

Erste Beob. 1 Ex. am 1. Apr. (T. Stahel, S. Stutz, E. Weiss), max. 2 Ex. am 2. Apr. (F. Kurz, E. Weiss), letzte Beob. 1 Ex. am 18. Mai (G. Schuler).

**Teichhuhn (*Gallinula chloropus*) 1730**

Mitte-Januar-Bestand 11 Ex. (M. Güntert, W. Portmann). Erste Jungen ab 20. Juli (T. Stahel). Während HZ max. 39 Ex. am 29. Okt. (J. Hartmann).

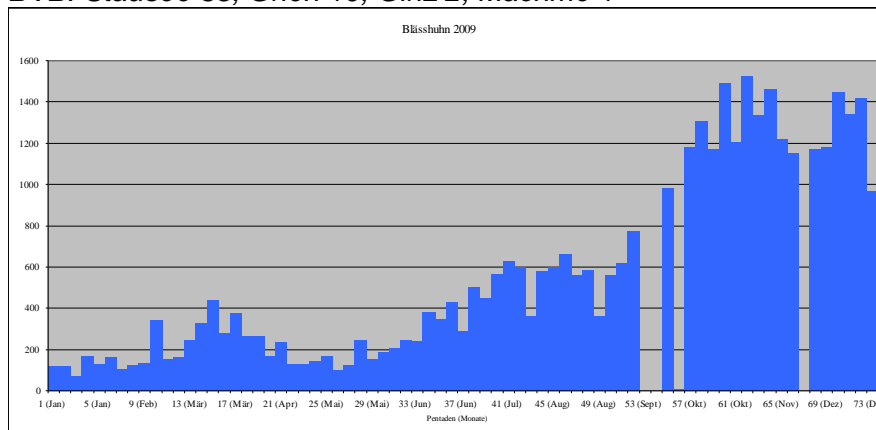
**BVB: Stausee 2, Grien 0, Giriz 0, Machme 0**



**Blässhuhn (*Fulica atra*) 1770**

Mitte-Januar-Bestand 168 Ex. (M. Güntert, W. Portmann). Während FZ max. 435 Ex. am 14. März (M. Güntert, W. Portmann). Erste brütende Altvögel ab 18. Apr. (A. Niffeler), 45 Nester am 16. Mai (M. Güntert, W. Portmann), letzte brütende Altvögel am 1. und 2. Aug. (R. Mosimann, C. Müller). Im Winter 2009/10 max. 1522 Ex. am 5. Nov. (J. Hartmann) (höchste Zahl seit 70 Jahren!, an der Wasservogelzählung vom Januar 1939 wurden 2544 Ex. gezählt und 1940 2300 Ex.).

**BVB: Stausee 35, Grien 10, Giriz 2, Machme 1**



**Kranich (*Grus grus*) 1640**

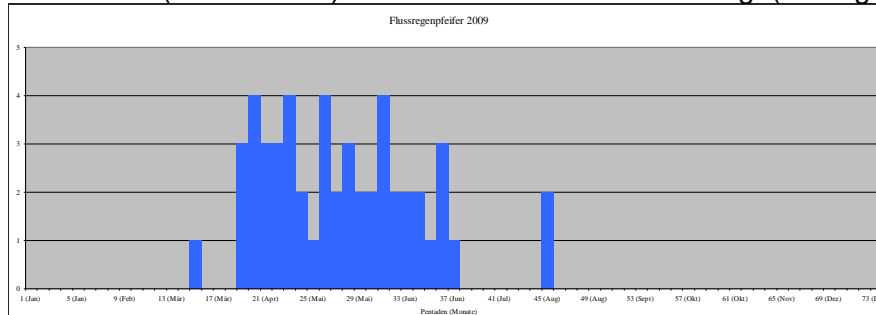
40 Ex. am 28. Feb. (J. Laesser, N. Zweifel), je 1 Ex. am 20. und 21. März (D. Kleiner, U. Kägi) und 9 Ex. am 22. März (T. Stahel).

**Säbelschnäbler (*Recurvirostra avosetta*) 2410**

1 Ex. vom 5. bis 18. Nov. (viele Beob.)

**Flussregenpfeifer (*Charadrius dubius*) 1920**

Erste Beob. 1 Ex. am 15. März (M. Suter). Während Brutzeit stets 2-4 Ex. Am 13. Juni Kopulation beobachtet (S. Wassmer). Letzte Beob. 2 Ex. am 13. Aug. (U. Kägi).





**Sandregenpfeifer (*Charadrius hiaticula*) 1910**

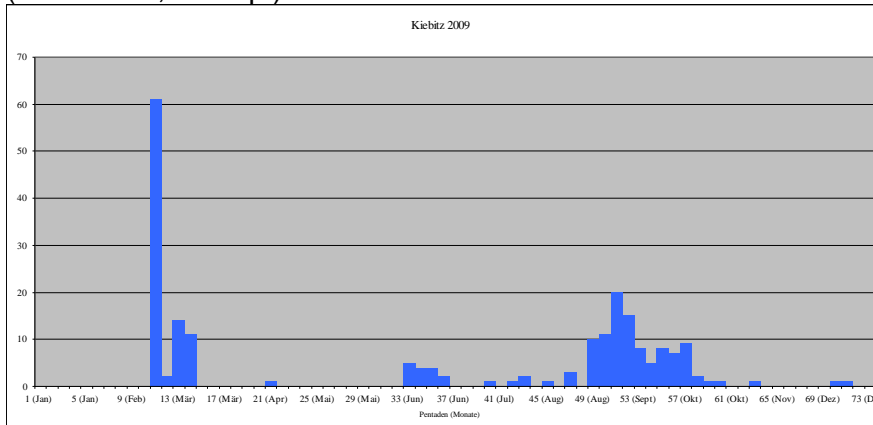
Keine Beobachtungen aus dem Frühjahrszug. Während HZ je 2 Ex. 5. und 13. Sept. (N. Martinez, A. Weiss, A. Niffeler, E. Weiss) und je 1 Ex. vom 26. bis 29. Sept. (div. Beob.).

**Kiebitzregenpfeifer (*Pluvialis squatarola*) 1870**

1 Ex. vom 30. Sept. bis 2. Okt. (E. Weiss, S. Stutz, T. Stahel, J. Hartmann).

**Kiebitz (*Vanellus vanellus*) 1850**

Keine Überwinterer. Während FZ max. 61 Ex. am 22. Feb. (W. Portmann). Die spärlichen Brutzeitbeobachtungen lassen nicht auf Brut schliessen. Während HZ max. ca. 20 Ex. am 9. Sept. (M. Schäfer, M. Wipf).

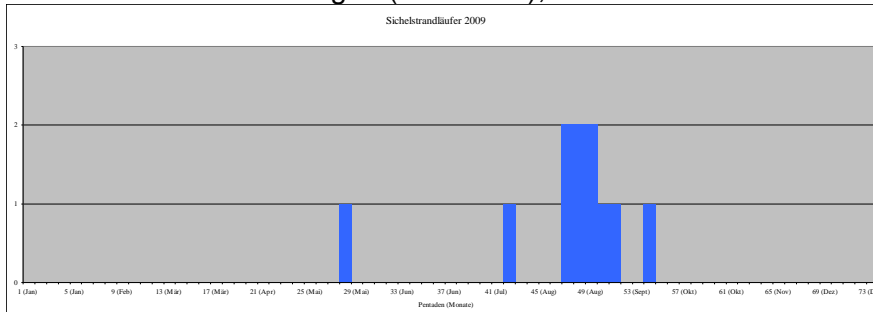


**Temminckstrandläufer (*Calidris temminckii*) 2280**

Während FZ 2 Ex. vom 4. bis 9. Mai (div. Beob.). Während HZ 2 Ex. am 6. Aug. (J. Hartmann, E. Weiss, W. Portmann), je 1 Ex. am 31. Aug. (F. Sigg) und 19. Sept. (M. Meier, H. Meier).

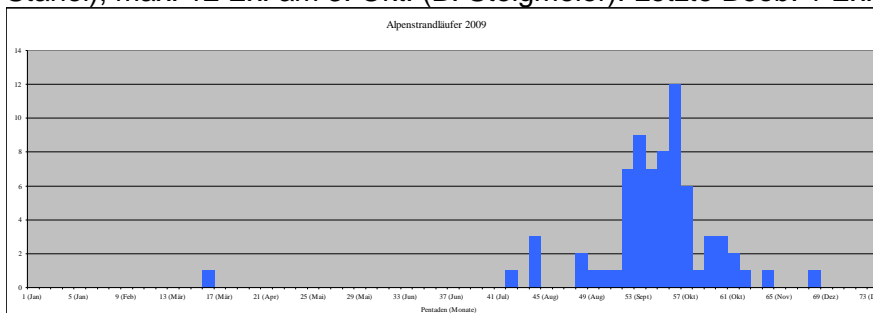
**Sichelstrandläufer (*Calidris ferruginea*) 2360**

Während FZ 1 Ex. vom 16. bis 18. Mai (div. Beob.). Beginn HZ 1 Ex. am 29. Juli (R. Furrer), max. 2 Ex. an verschiedenen Tagen (div. Beob.), letzte Beob. 1 Ex. am 26. Sept. (K. Koch).



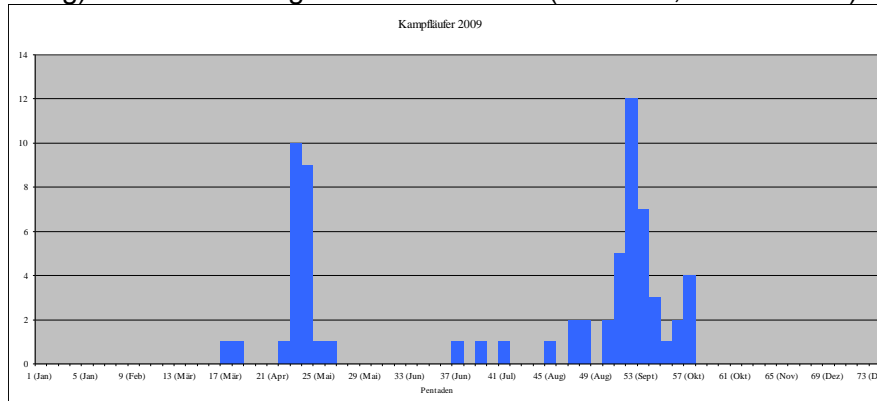
**Alpenstrandläufer (*Calidris alpina*) 2350**

Einzige Beob. FZ 1 Ex. am 17. März (J. Hartmann). Beginn HZ 1 Ex. am 28. Juli (E. Weiss, T. Stahel), max. 12 Ex. am 3. Okt. (B. Steigmeier). Letzte Beob. 1 Ex. am 4. Dez. (J. Hartmann).



**Kampfläufer (*Philomachus pugnax*) 2390**

Erste Beob. FZ 1 Ex. am 22. März (F. Kurz), max. 10 Ex. am 25. Apr. (D. Crinari), letzte Beob. 1 Ex. am 9. Mai (T. Stahel), Beginn HZ 1 Ex. am 3. Juli (J. Hartmann), max. 12 Ex. am 16. Sept. (O. Heeg). Letzte Meldung 2 Ex. am 12. Okt. (E. Weiss, J. Hartmann).

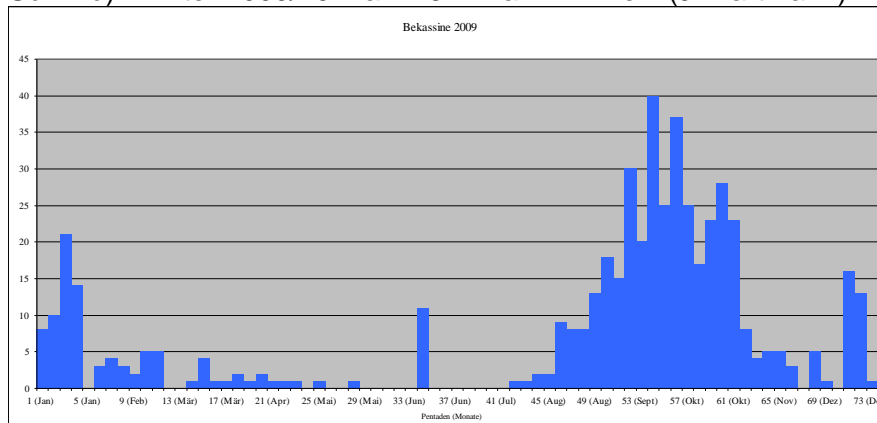


**Zwergschnepfe (*Lymnocyrtus minimus*) 2220**

Während FZ 1 Ex. am 20. Apr. (S. Keller). Während HZ ebenfalls 1 Ex. am 24. Okt. (O. Heeg, E. Weiss, J. Hartmann, W. Portmann).

**Bekassine (*Gallinago gallinago*) 2210**

Bis 21 Ex. im Winter 2008/09 am 15. Jan. (J. Hartmann). Vereinzelte Beobachtungen während Brutzeit, max. 11 Ex. am 19. Juni (M. Suter). Während HZ max. ca. 40 Ex. am 24. Sept. (P. Schmid). Winter 2009/10 max. 16 Ex. am 21. Dez. (J. Hartmann).



**Uferschnepfe (*Limosa limosa*) 2030**

Während FZ 2 Ex. vom 27. bis 29. März (div. Beob.) sowie 1 Ex. am 30. März (div. Beob.).

**Pfuhschnepfe (*Limosa lapponica*) 2040**

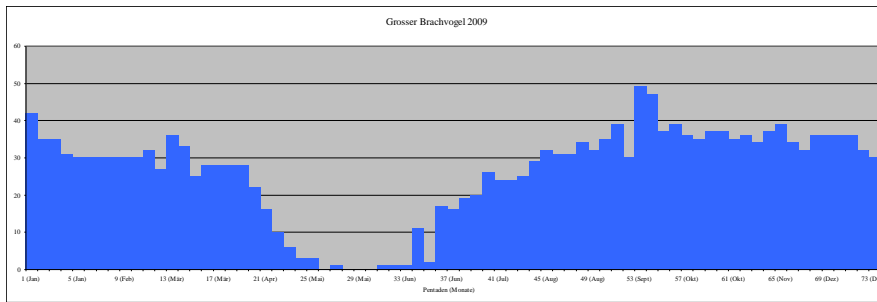
1 Ex. vom 23. Sept. bis 17. Okt. (viele Beob.).

**Regenbrachvogel (*Numenius phaeopus*) 2000**

je 1 Ex. vom 13. bis 22. Apr. (div. Beob.) und am 20. Juli (A. Niffeler, J. Hartmann, T. Stahel), 3 Ex. am 24. Juli (J. Hartmann), letzte Beob. 1 Ex. am 15. Aug. (T. Stahel).

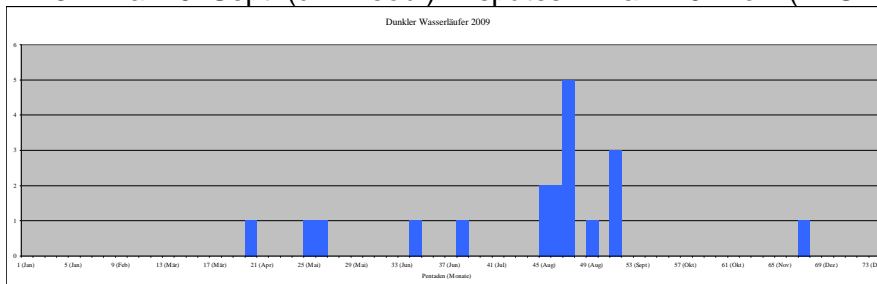
**Grosser Brachvogel (*Numenius arquata*) 2020**

Mitte-Januar-Bestand 31 Ex. (M. Güntert, W. Portmann), Winterbestand max. 42 Ex. am 1. Jan. (J. Hartmann). Während Brutzeit unregelmässig 1 Ex. (div. Beob.). Während HZ max. 49 Ex. am 18. Sept. (R. Zürcher).



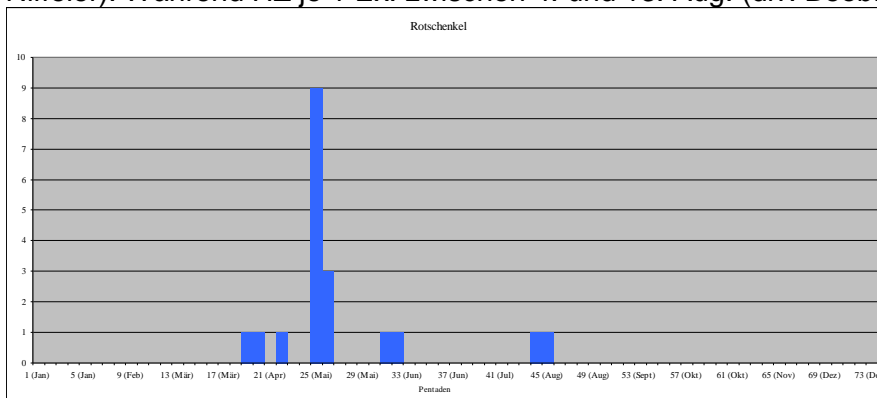
**Dunkler Wasserläufer (*Tringa erythropus*) 2050**

Während FZ zwischen 9. Apr. und 6. Juli je 1 Ex. Beginn HZ 1 Ex. am 9. Aug. (E. Weiss, E. Sauser, W. Portmann, J. Hartmann, A. Weiss), max. 5 Ex. am 22. Aug. (P. Schmid), letzte Beob. HZ 3 Ex. am 9. Sept. (div. Beob.). 1 spätes Ex. am 29. Nov. (P. Grimm).



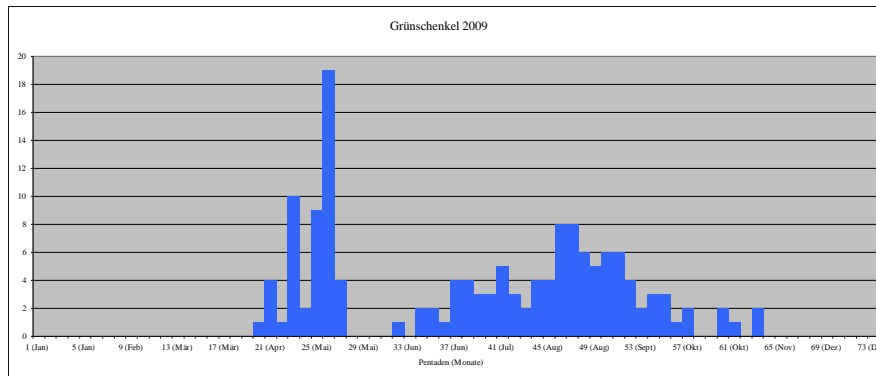
**Rotschenkel (*Tringa totanus*) 2060**

Erste Meldung FZ 1 Ex. am 3. Apr. (H. Klopfenstein, J. Hartmann, H. Dössegger), max. 9 Ex. am 4. Mai (A. Vogler, E. Weiss, J. Hartmann, D. Kleiner), letzte Beob. 1 Ex. am 7. Juni (J. Hartmann, A. Niffeler). Während HZ je 1 Ex. zwischen 4. und 13. Aug. (div. Beob.).



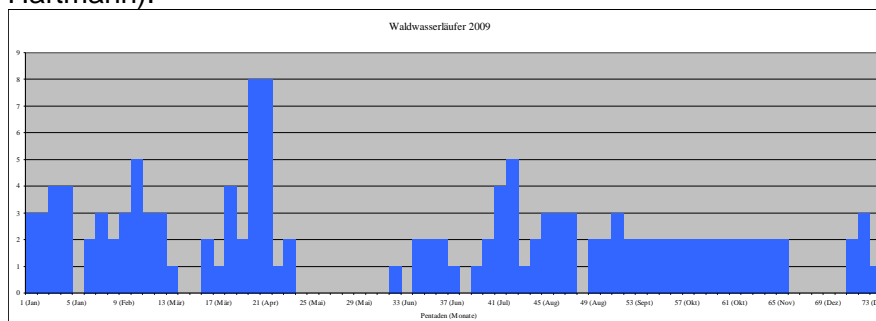
**Grünschenkel (*Tringa nebularia*) 2090**

Erste Beob. 1 Ex. am 9. Apr. (div. Beob.), max. 19 Ex. am 6. Mai (E. Weiss, J. Hartmann, N. Martinez), letzte Beob. FZ 1 Ex. am 13. Mai (N. Martinez). Beginn HZ 1 Ex. am 6. Juni (J. Hartmann), max. 8 Ex. am 14. / 19. Aug. (div. Beob.), letzte Meldung 1 Ex. am 11. Nov. (J. Hartmann).



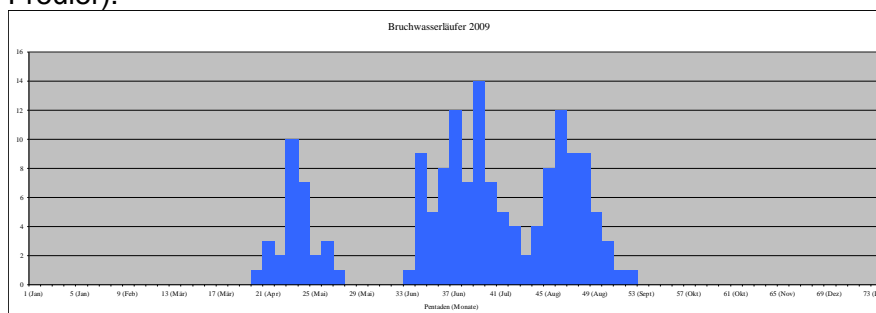
**Waldwasserläufer (*Tringa ochropus*) 2110**

3-4 Überwinternde Vögel. Während FZ max. 8 Ex. 6. bis 11. Apr. (M. Thoma, J. Hartmann), letzte Beob. 2 Ex. am 25. Apr. (A. Niffeler, T. Stahel, J. Hartmann). Beginn HZ 1 Ex. am 6. Juni (M. Ernst), max. 5 Ex. am 29. Juli (R. Furrer). Im Winter 2009/10 max. 3 Ex. am 22. Dez. (J. Hartmann).



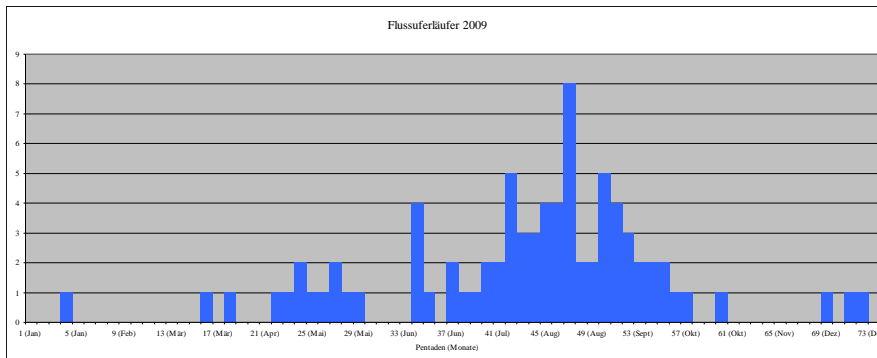
**Bruchwasserläufer (*Tringa glareola*) 2130**

Erste Beob. FZ 1 Ex. am 7. Apr. (S. Stutz, T. Stahel), max. mind. 10 Ex. am 25. Apr. (D. Crinari), letzte Beob. 1 Ex. am 13. Mai (E. Weiss, N. Martinez, J. Hartmann). Beginn HZ 1 Ex. am 14. Juni (J. Hartmann), max. 14 Ex. am 14. Juli (J. Hartmann), letzte Beob. 1 Ex. am 14. Sept. (U. Kägi, R. Freuler).



**Flussuferläufer (*Actitis hypoleucos*) 2140**

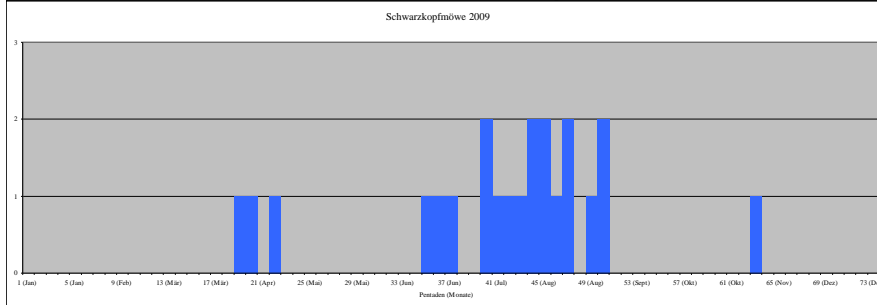
1 Überwinternder Vogel. Während FZ 1-4 Ex., während HZ max. 8 Ex. am 21. Aug. (J. Hartmann). Im Winter 2009/10 1 Ex. ab Anfang Dezember (div. Beob.).



**Thorshühnchen (*Phalaropus fulicarius*) 2420**  
 2 Ex. am 10. Aug. (M. Ernst).

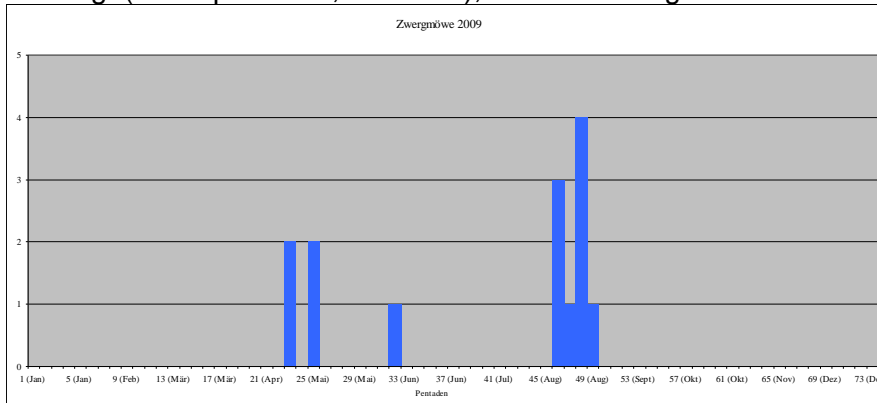
**Schwarzkopfmöwe (*Larus melanocephalus*) 2620**

Während FZ nur Beobachtungen von 3 Tagen von je 1 Ex. zwischen 3. und 20. Apr. (H. Klopfenstein, J. Hartmann, S. Stutz, T. Stahel, A. Niffeler, E. Weiss, E. Sauser). Beginn HZ 1 Ex. am 22. Juni (J. Hartmann), max. 2 Ex. an verschiedenen Tagen (div. Beob.), letzte Beob. HZ 1-2 Ex. am 6. Sept. (S. Meyer u.a.), 1 Nachzügler am 8. Nov. (A. Weiss).



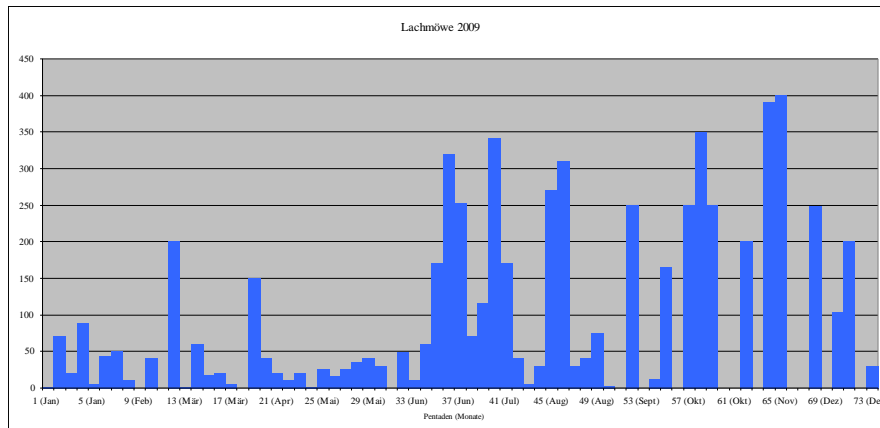
**Zwergmöwe (*Larus minutus*) 2660**

Beginn FZ 2 Ex. am 22. Apr. (D. Kleiner), max. 2 Ex. auch am 4. Mai (A. Vogler, J. Hartmann, E. Weiss) und 1 Ex. am 5. Juni (J. Hartmann). Beginn HZ 3 Ex. am 18. Aug. (S. Keller), max. 4 Ex. am 26. Aug. (H. Klopfenstein, E. Weiss), letzte Meldung 1 Ex. am 1. Sept. (A. Weiss).



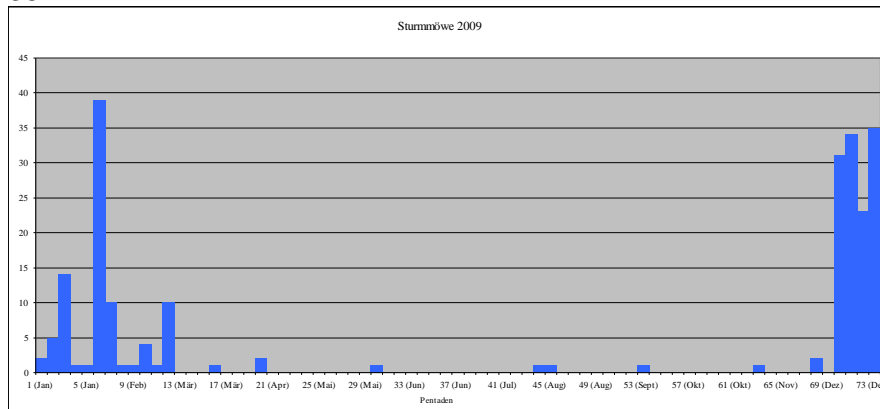
**Lachmöwe (*Larus ridibundus*) 2630**

Mitte-Januar-Bestand 89 Ex. (M. Güntert, W. Portmann). Keine Bruten. Max. höchstens 400 Ex. am 17. Nov. (J. Hartmann).



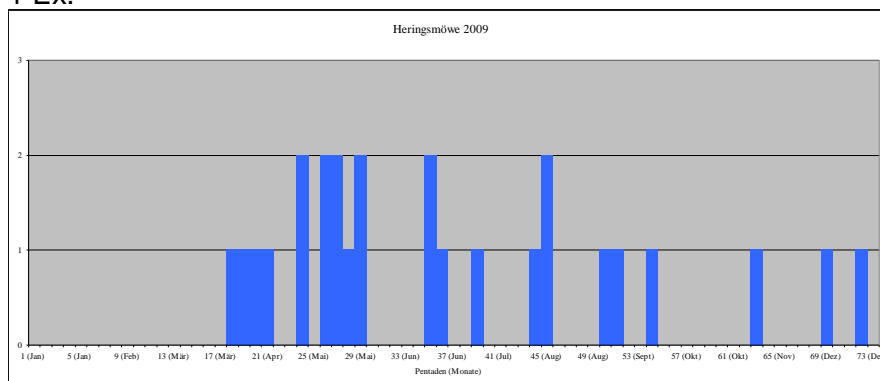
**Sturmmöwe (*Larus canus*) 2550**

Mitte-Januar-Bestand 1 Ex. (M. Güntert, W. Portmann), max. Winterbestand 39 Ex. am 29. Jan. (D. Hagist). Während des ganzen Jahres unregelmässig 1 Ex. (div. Beob.). Winterbestand 2009/10 30-35 Ex.



**Heringsmöwe (*Larus fuscus*) 2570**

Erste Beob. FZ 1 Ex. am 28. März (H. Meier, M. Meier), max. 2 Ex. an versch. Tagen (div. Beob.). Während HZ max. ebenfalls 2 Ex. am 10. Aug. (M. Ernst), von Sept. bis Ende Jahr unregelmässig 1 Ex.



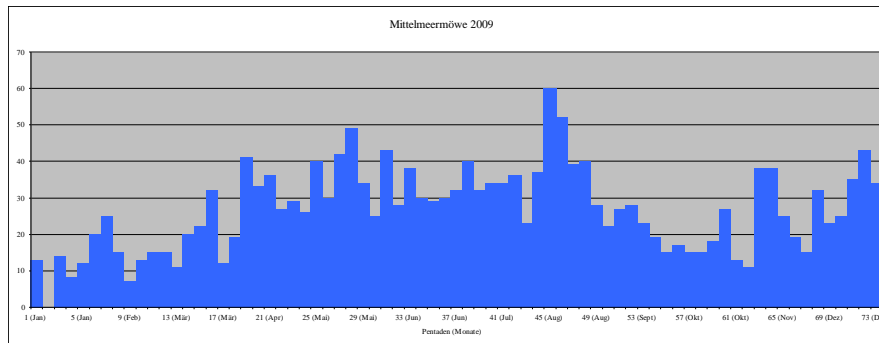
**Silbermöwe (*Larus argentatus*) 2561**

1 juv. Ex. (1. Kalenderjahr) am 22. Okt. (E. Weiss).

**Mittelmeermöwe (*Larus michahellis*) 2563**

Mitte-Januar-Bestand 8 Ex. (M. Güntert, W. Portmann). Revier- und Balzverhalten ab 5. Apr. (E. Weiss), brütende Altvögel ab 11. Apr. (E. Weiss), mind. 6-7 Bruten, erste Pulli ab 5. Mai (J. Hartmann).

BVB: Stausee 7, Grien 0, Giriz 0, Machme 0



**Steppenmöwe (*Larus cachinnans*) 2564**

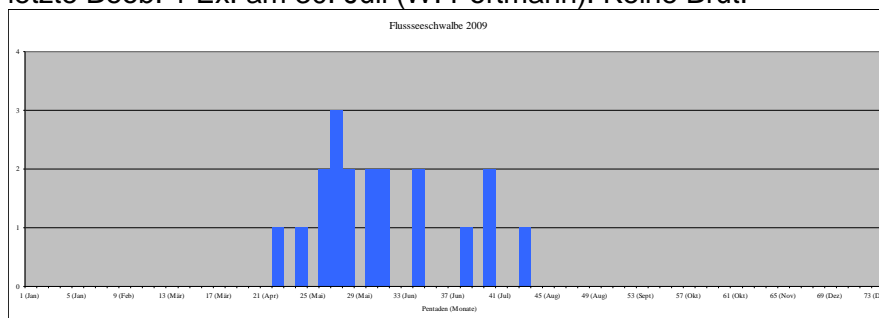
Je 1 Ex. am 1. und 21. Feb. (S. Keller, H. Meier, M. Meier), 4. Apr. (D. Hagist), 27. Sept. (E. Weiss, 22. Dez. (J. Hartmann).

**Raubseeschwalbe (*Sterna caspia*) 2740**

Während HZ 4 Ex. am 27. Aug. (J. Hartmann, D. Kleiner, F. Kurz, B. Hofmann) und 2 Ex. am 18. Sept. (O. Heeg, T. Stahel, R. Zürcher, A. Niffeler, D. Kleiner).

**Flusseeeschwalbe (*Sterna hirundo*) 2750**

Erste Beob. 1 Ex. am 18. Apr. (P. Brändli), max. 3 Ex. am 12./13. Mai (F. Sigg, C. Beerli, E. Weiss), letzte Beob. 1 Ex. am 30. Juli (W. Portmann). Keine Brut.



**Zwergseeschwalbe (*Sterna albifrons*) 2800**

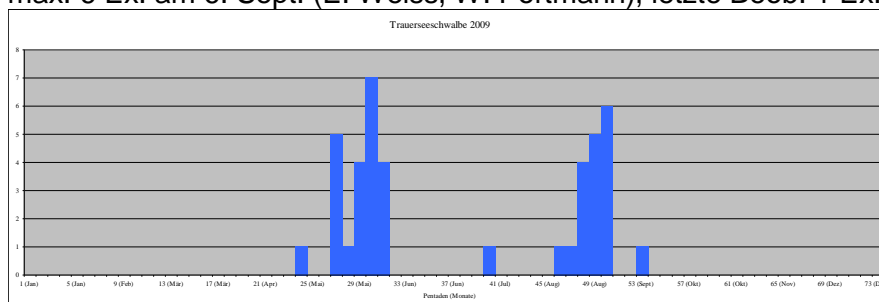
1 Ex. am 22. Juni (J. Hartmann).

**Weissbartseeschwalbe (*Chlidonias hybridus*) 2700**

1 Ex. am 18. Apr. (div. Beob.), 7 Ex. am 12. Mai (P. Grimm, D. Kleiner, F. Sigg) sowie 1 Ex. am 27./28. Mai (J. Hartmann, W. Portmann, E. Weiss). Einzige Beobachtung während HZ 1 Ex. am 21. Aug. (J. Hartmann, E. Weiss).

**Trauerseeschwalbe (*Chlidonias niger*) 2720**

Erste Beob. FZ 1 Ex. am 29. Apr. (J. Hartmann), max. 7 Ex. am 30. Mai (A. Bühlmann), letzte Beob. 2 Ex. am 4. Juni (J. Hartmann). 1 Ex. am 18. Juli (T. Stahel, W. Portmann). Während HZ max. 6 Ex. am 6. Sept. (E. Weiss, W. Portmann), letzte Beob. 1 Ex. am 22. Sept. (S. Ruppen).



**Weissflügelseeschwalbe** (*Chlidonias leucopterus*) 2710

Während HZ je 1 Ex. am 6. Aug. (M. Schäfer, J. Hartmann, E. Weiss, W. Portmann), 17. Aug. (C. Katzenmaier, J. Hartmann), sowie am 4. /5. Sept. (zahlreiche Beob.) (alle von SAK angenommen).

**Hohltaube** (*Columba oenas*) 2980

U.a. 16 Ex. während FZ am 15. März (T. Stahel, S. Stutz).

**Turteltaube** (*Streptopelia turtur*) 3000

Je 1 Ex. am 13. Mai (W. Portmann) und 22. Aug. (H. Meier, M. Meier).

**Kuckuck** (*Cuculus canorus*) 3040

Erste Feststellung am 7. Apr. Während Brutzeit stets 2 Sänger (div. Beob).

**Waldkauz** (*Strix aluco*) 3140

1 Rufer vom 23. Nov. bis Ende Jahr (J. Hartmann, M. Güntert, W. Portmann).

**Alpensegler** (*Apus melba*) 3260

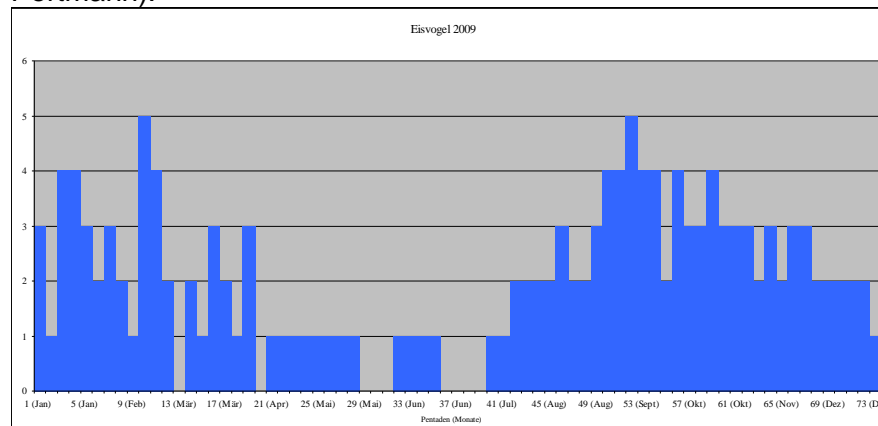
Erste Beob. 5 Ex. am 24. März (J. Hartmann), letzte Beob. 1 Ex. am 18. Juli (T. Stahel)

**Mauersegler** (*Apus apus*) 3270

Erste Beob. am 13. Apr. (M. Güntert), letzte Beob. 16. Sept. (M. Peier).

**Eisvogel** (*Alcedo atthis*) 3320

3-4 Überwinterer. Mehr oder weniger ganzjährig anwesend. Ein Altvogel mit Futter am 26. Juli (W. Portmann).



**Mittelspecht** (*Dendrocopus medius*) 3430

BVB: Stausee 0, Grien ev. 1, Giriz 2, Machme 0

**Kleinspecht** (*Dendrocopus minor*) 3450

BVB: Stausee 0, Grien 0, Giriz 2, Machme 1

**Feldlerche** (*Alauda arvensis*) 3570

2 Überwinterer. Während FZ bis 150 Ex. am 22. Feb. (S. Wassmer), keine Brutmeldungen.

**Uferschwalbe** (*Riparia riparia*) 3650

Erste Feststellung 1 Ex. am 29. März (D. Hagist, C. Beerli), letzte Beob. 2 Ex. am 13. Sept. (M. Güntert, A. Vogler).

**Rauchschwalbe** (*Hirundo rustica*) 3610

Erste Beob. 2 Ex. am 14. März (G. Oesterhelt), letzte Beob. 35 Ex. am 18. Okt. (M. Meier).

**Rötelschwalbe** (*Hirundo daurica*) 3620



1 Ex. am 29. Apr. unter mehreren Schwalben und Seglern (G. Oesterheld).

**Mehlschwalbe** (*Delichon urbica*) 3640

Erste Beob. 1 Ex. am 28. März (P. Grimm), letzte Meldung 1 Ex. am 17. Okt. (M. Güntert, W. Portmann).

**Brachpieper** (*Anthus campestris*) 4950

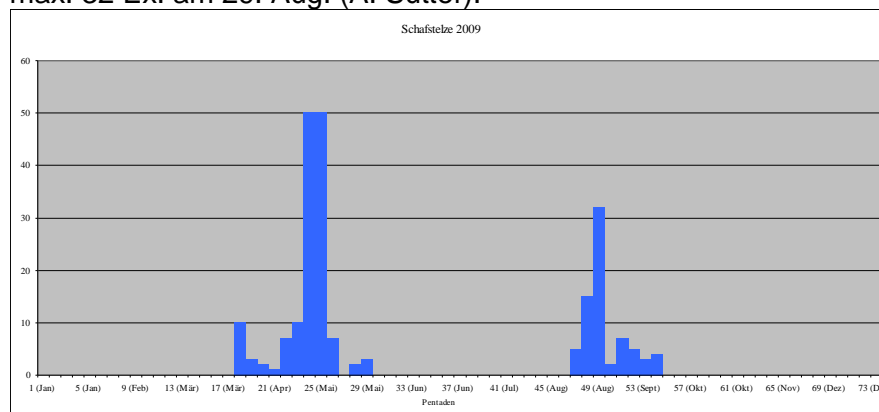
2 Ex. am 28. Apr. (W. Christen).

**Baumpieper** (*Anthus trivialis*) 4970

2 Ex. am 19. Apr. (S. Bächli). Während HZ je 2 Ex. zwischen 2. und 20. Sept. (A. Weiss, N. Martinez, R. Freuler, U. Kägi).

**Schafstelze** (*Motacilla flava*) 5060

Während FZ max. 50 Ex. am 29. Apr. (J. Hartmann) und 4. Mai (D. Kleiner, A. Vogler), während HZ max. 32 Ex. am 29. Aug. (A. Sutter).



**Seidenschwanz** (*Bombycilla garrulus*) 5110

Invasionsjahr 2008/09: max. 62 Ex. am 11. Jan. (W. Portmann), letzte Beob. 3 Ex. am 6. Apr. (W. Rom).

**Wasseramsel** (*Cinclus cinclus*) 3970

1 Überwinterer. 1 Sänger am 23. Feb. (S. Bächli), Brutzeitmeldung sehr spärlich! Ab Anfang Sept unregelmässig 1 Ex.

**Nachtigall** (*Luscinia megarhynchos*) 4020

Erste Feststellung eines Sängers am 10. Apr. (P. Grimm), max. 3 Sänger am 29. Apr. (J. Hartmann, E. Weiss),

BVB: Stausee 1, Grien 0, Giriz 0, Machme 4

**Blaukehlchen** (*Luscinia svecica*) 4040

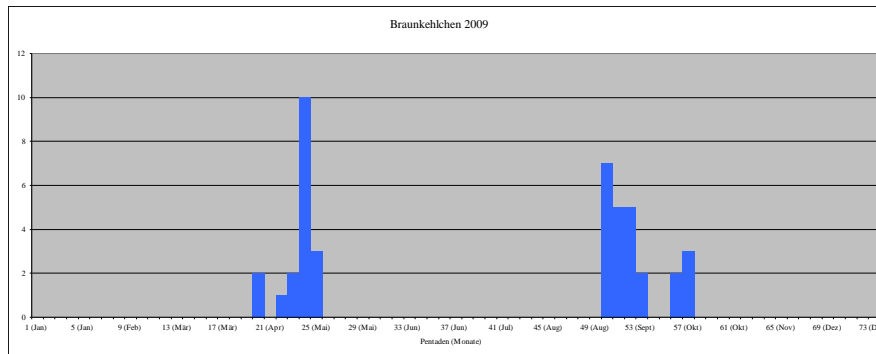
Während FZ max. 10 Ex. am 29. März (D. Hagist, C. Beerli). Keine Beobachtungen aus dem Herbstzug.

**Gartenrotschwanz** (*Phoenicurus phoenicurus*) 4070

Erste Beob. 1 Männchen am 1. Apr. (T. Stahel), letzte Beob. 1 Ex. am 24. Sept. (P. Schmid).

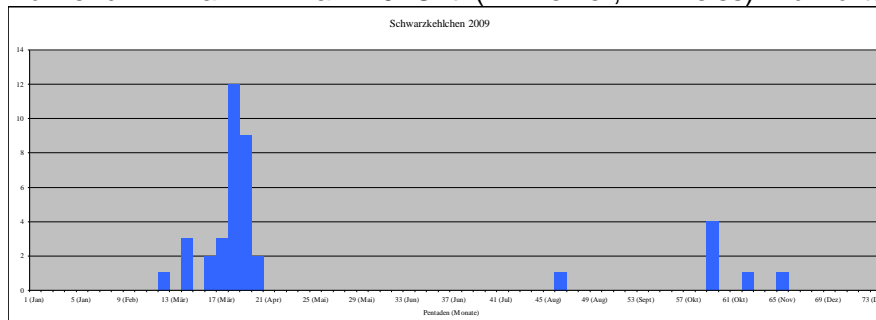
**Braunkehlchen** (*Saxicola rubetra*) 4090

Erste Beob. 2 Ex. am 8. Apr. (O. Heeg), während FZ max. 10 Ex. am 28. Apr. Während HZ max. 7 Ex. am 3. Sept. (U. Kägi), letzte Beob. 3 Ex. am 9. Okt. (E. Weiss).



**Schwarzkehlchen (*Saxicola torquata*) 4100**

Erste Beob. 1 Ex. am 27. Feb. (R. Mosimann), während FZ max. 12 Ex. am 29. März (T. Stahel), während HZ max 4 Ex. am 20. Okt. (D. Kleiner, E. Weiss). Aufwärtstrend anhaltend.



**Steinschmätzer (*Oenanthe oenanthe*) 4120**

einzigste Beob. FZ 5 Ex. am 28. Apr. (T. Stahel). Während HZ Max. 7 Ex. am 20. Sept. (R. Freuler, U. Kägi).

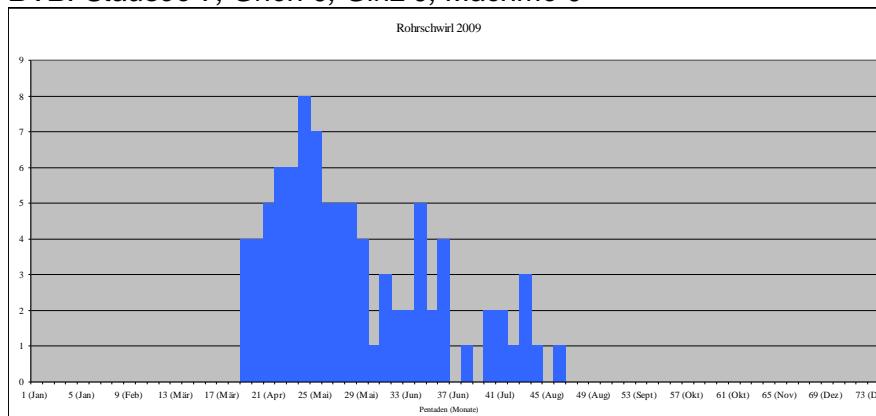
**Feldschwirl (*Locustella naevia*) 4390**

Je 1 Ex. am 12. Apr. (B. Steigmeier), 28. Apr. (W. Christen) und am 2. Mai (B. Steigmeier, M. Meier, H. Meier).

**Rohrschwirl (*Locustella luscinioides*) 4430**

Erste Feststellung 2 Ex. am 4. Apr. (M. Alig, D. Hagist, E. Sauser), max. 8 Sänger am 26. Apr. (S. Bächli).

*BVB: Stausee 7, Grien 0, Giriz 0, Machme 0*



**Seggenrohrsänger (*Acrocephalus paludicola*) 4510**

1 Ex. am 28. Apr. (W. Christen), (letztmalige Feststellung am 22. Apr. 1992)

**Schilfrohrsänger** (*Acrocephalus schoenobaenus*) 4500

Erster Sänger am 29. März (E. Sauser), max. 2 Sänger am 19. / 20. Apr. (S. Bächli, S. Keller), letzte Beob. 1 Ex. am 30. Aug. (A. Vogler).

**Teichrohrsänger** (*Acrocephalus scirpaceus*) 4460

Erste Feststellung 1 Sänger am 9. Apr. (A. Weiss), u.a. 43 Sänger entlang linkem Stauseeufer (inkl. Gippinger Grien). Letzte Beob. 1 Ex. am 25. Okt. (H. Meier, M. Meier)

BVB: Stausee 70, Grien 14, Giriz 11, Machme 23

**Sumpfrohrsänger** (*Acrocephalus palustris*) 4470

6 Ex. am 22. Mai (S. Stricker).

BVB: Stausee 0, Grien 0, Giriz 0, Machme 1

**Drosselrohrsänger** (*Acrocephalus arundinaceus*) 4450

Erste Feststellung 5 Sänger am 25. Apr. (= Maximum) (D. Crinari), letzte Feststellung 1 Ex. am 23. Mai (J. Hartmann).

BVB: Stausee 2, Grien 0, Giriz 0, Machme 0

**Mönchsgrasmücke** (*Sylvia atricapilla*) 4570

Erste Feststellung 1 Ex. am 19. März (M. Straubhaar, M. Gerber), letzte Beob. 1 Ex. am 27. Dez. (E. Schürmann).

**Gartengrasmücke** (*Sylvia borin*) 4600

Erste Feststellung 1 Ex. am 29. Apr. (E. Weiss), letzte Beob. 1 Ex. am 16. Aug. (M. Bauer).

BVB: Stausee 5, Grien 6, Giriz 5, Machme 10

**Klappergrasmücke** (*Sylvia curruca*) 4620

Erste Feststellung 1 Ex. am 10. Apr. (S. Wechsler), letzte Beob. 1 Ex. am 15. Sept. (H. Klopfenstein).

**Dorngrasmücke** (*Sylvia communis*) 4610

Je 1 Ex. vom 8. Apr. bis 10. Mai (E. Weiss, C. Koller, M. Schweizer, S. Bächli, A. Vogler, P. Grimm).

**Fitis** (*Phylloscopus trochilus*) 4720

Erste Feststellung 1 Sänger am 29. März (div. Beob.), max. 8 Sänger am 6. Apr. (D. Marques).

Letzte Beob. 1 Ex. am 24. Sept. (P. Schmid).

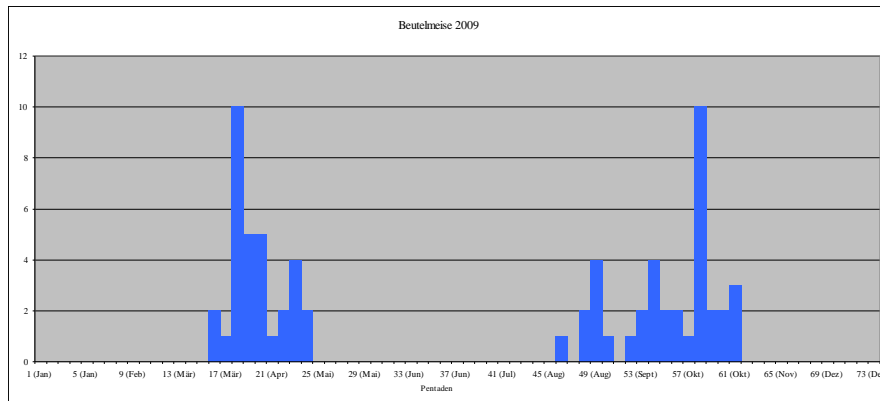
BVB: Stausee 0, Grien 1, Giriz 1, Machme 0

**Bartmeise** (*Panurus biarmicus*) 3900

Erste Beob. 2 Ex. am 8. März (=Maximum) (T. Stahel, S. Stutz), letzte Beob. 2 Ex. am 9. Apr. (A. Weiss).

**Beutelmeise** (*Remiz pendulinus*) 3890

Während FZ max. 10 Ex. am 29. März (E. Sauser), während HZ max. ebenfalls 10 Ex. am 13. Okt. (R. Baumann, K. Koch).



**Pirol (*Oriolus oriolus*) 3660**

Erster Sänger am 26. Apr. (C. Koller), max. 4 Sänger am 13. Mai (E. Weiss), letzte Beob. 1 Ex. am 16. Juli (E. Weiss).

BVB: Stausee 0, Grien 2, Giriz 4, Machme 1

**Neuntöter (*Lanius collurio*) 5160**

Einzigste Beob. während FZ 1 Ex. am 14. Mai (J. Hartmann, W. Portmann). Während HZ max. 2 Ex. am 5. Sept. (A. Sutter, U. Kägi, W. Portmann), letzte Beob. 1 Ex. am 13. Sept. (A. Weiss).

**Tannenhäher (*Nucifraga caryocatactes*) 3740**

1 Ex. am 14. März (M. Güntert).

**Bergfink (*Fringilla montifringilla*) 5560**

U.a. mind. 10'000 Ex. am 18. Dez. (J. Hartmann).

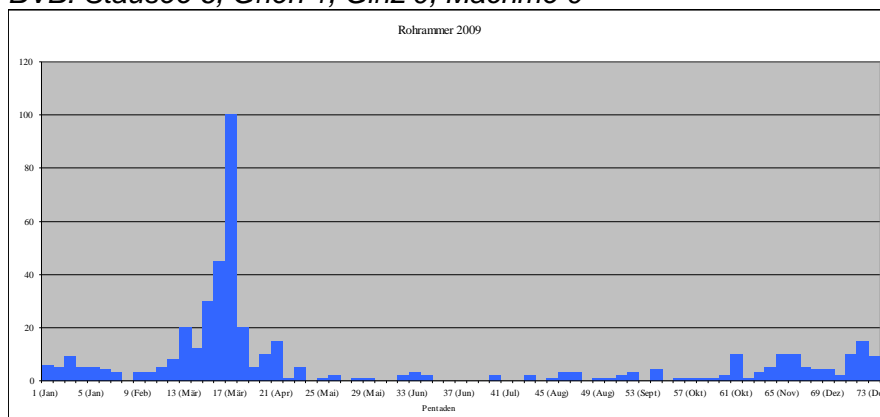
**Ortolan (*Emberiza hortulana*) 5670**

Erste Beob. 2 Ex. am 28. Apr. (S. Stutz, T. Stahel), max. 3 Ex. am 1. Mai (W. Portmann), letzte Beob. 1 Ex. am 6. Mai (N. Martinez). Keine Beobachtungen aus dem Herbstzug.

**Rohrhammer (*Emberiza schoeniclus*) 5740**

Bis 9 Ex. haben überwintert. Während FZ max. ca. 100 Ex. am 24. März (M. Ernst).

BVB: Stausee 6, Grien 1, Giriz 0, Machme 0



**Liste der nachgewiesenen Vogelarten 2009 (Systematik nach AERC)**

|                       |                             |                         |              |
|-----------------------|-----------------------------|-------------------------|--------------|
| <b>Artnr</b>          | <b>Artnr</b>                | <b>Artnr</b>            | <b>Artnr</b> |
| 570 Höckerschwan      | 1670 Wasserralle            | 3390 Grauspecht         |              |
| 550 Singschwan        | 1710 Tüpfelsumpfhuhn        | 3380 Grünspecht         |              |
| 620 Saatgans          | 1690 Kleines Sumpfhuhn      | 3400 Schwarzspecht      |              |
| 704 Nilgans           | 1730 Teichhuhn              | 3410 Buntspecht         |              |
| 701 Graukopfkasarka   | 1770 Blässhuhn              | 3430 Mittelspecht       |              |
| 590 Graugans          | 1640 Kranich                | 3450 Kleinspecht        |              |
| 700 Rostgans          | 2410 Säbelschnäbler         | 3570 Feldlerche         |              |
| 710 Brandgans         | 1920 Flussregenpfeifer      | 3650 Uferschwalbe       |              |
| 800 Pfeifente         | 1910 Sandregenpfeifer       | 3610 Rauchschwalbe      |              |
| 820 Schnatterente     | 1870 Kiebitzregenpfeifer    | 3620 Rötelschwalbe      |              |
| 750 Krickente         | 1850 Kiebitz                | 3640 Mehlschwalbe       |              |
| 720 Stockente         | 2280 Temminckstrandläufer   | 4950 Brachpieper        |              |
| 838 Hausente          | 2360 Sichelstrandläufer     | 4970 Baumpieper         |              |
| 780 Spiessente        | 2350 Alpenstrandläufer      | 4930 Wiesenpieper       |              |
| 740 Knäkenente        | 2390 Kampfläufer            | 5000 Bergpieper         |              |
| 830 Löffelente        | 2220 Zwergschnepfe          | 5060 Schafstelze        |              |
| 850 Kolbenente        | 2210 Bekassine              | 5050 Bergstelze         |              |
| 860 Tafelente         | 2030 Uferschnepfe           | 5030 Bachstelze         |              |
| 870 Reiherente        | 2040 Pfuhschnepfe           | 5110 Seidenschwanz      |              |
| 900 Schellente        | 2000 Regenbrachvogel        | 3970 Wasseramsel        |              |
| 1040 Zwergsäger       | 2020 Grosser Brachvogel     | 3980 Zaunkönig          |              |
| 1060 Mittelsäger      | 2050 Dunkler Wasserläufer   | 4900 Heckenbraunelle    |              |
| 1050 Gänsesäger       | 2060 Rotschenkel            | 4000 Rotkehlchen        |              |
| 50 Zwergtaucher       | 2090 Grünschenkel           | 4020 Nachtigall         |              |
| 80 Haubentaucher      | 2110 Waldwasserläufer       | 4040 Blaukehlchen       |              |
| 70 Schwarzhalstaucher | 2130 Bruchwasserläufer      | 4060 Hausrotschwanz     |              |
| 350 Kormoran          | 2140 Flussuferläufer        | 4070 Gartenrotschwanz   |              |
| 480 Rohrdommel        | 2420 Thorshühnchen          | 4090 Braunkehlchen      |              |
| 470 Zwergdommel       | 2620 Schwarzkopfmöwe        | 4100 Schwarzkehlchen    |              |
| 460 Nachtreiher       | 2660 Zwergmöwe              | 4120 Steinschmätzer     |              |
| 420 Rallenreiher      | 2630 Lachmöwe               | 4240 Amsel              |              |
| 430 Kuhreiher         | 2550 Sturmmöwe              | 4290 Wacholderdrossel   |              |
| 450 Seidenreiher      | 2570 Heringsmöwe            | 4310 Singdrossel        |              |
| 440 Silberreiher      | 2561 Silbermöwe             | 4300 Rotdrossel         |              |
| 390 Graureiher        | 2563 Mittelmeermöwe         | 4320 Misteldrossel      |              |
| 400 Purpureiher       | 2564 Steppenmöwe            | 4390 Feldschwirl        |              |
| 510 Schwarzstorch     | 2740 Raubseeschwalbe        | 4430 Rohrschwirl        |              |
| 500 Weissstorch       | 2750 Flusseeeschwalbe       | 4510 Seggenrohrsänger   |              |
| 520 Löffler           | 2760 Küstenseeschwalbe      | 4500 Schilfrohrsänger   |              |
| 1080 Wespenbussard    | 2800 Zwergseeschwalbe       | 4460 Teichrohrsänger    |              |
| 1100 Schwarzmilan     | 2700 Weissbartseeschwalbe   | 4470 Sumpfrohrsänger    |              |
| 1090 Rotmilan         | 2720 Trauerseeschwalbe      | 4450 Drosselrohrsänger  |              |
| 1360 Rohrweihe        | 2710 Weissflügelseeschwalbe | 4570 Mönchsgrasmücke    |              |
| 1330 Kornweihe        | 2971 Strassentaube          | 4600 Gartengrasmücke    |              |
| 1350 Wiesenweihe      | 2980 Hohltaube              | 4620 Klappergrasmücke   |              |
| 1110 Habicht          | 2990 Ringeltaube            | 4610 Dorngrasmücke      |              |
| 1130 Sperber          | 3020 Türkentaube            | 4730 Zilpzalp           |              |
| 1150 Mäusebussard     | 3000 Turteltaube            | 4720 Fitis              |              |
| 1380 Fischadler       | 3040 Kuckuck                | 4820 Wintergoldhähnchen |              |
| 1480 Turmfalke        | 3140 Waldkauz               | 4830 Sommergoldhähnchen |              |
| 1430 Baumfalke        | 3260 Alpensegler            | 4840 Grauschnäpper      |              |
| 1420 Wanderfalke      | 3270 Mauersegler            | 4860 Trauerschnäpper    |              |
|                       | 3320 Eisvogel               | 3900 Bartmeise          |              |

|                                |                         |                           |
|--------------------------------|-------------------------|---------------------------|
| 3880 Schwanzmeise              | 3750 Eichelhäher        | 5330 Grünfink             |
| 3860 Sumpfmeise / Nonnenmeise  | 3720 Elster             | 5350 Distelfink           |
| 3870 Mönchsmeise / Weidenmeise | 3740 Tannenhäher        | 5360 Erlenzeisig          |
| 3830 Haubenmeise               | 3710 Dohle              | 5370 Hänfling             |
| 3820 Tannenmeise               | 3700 Saatkrähe          | 5520 Fichtenkreuzschnabel |
| 3800 Blaumeise                 | 3680 Raben(Nebel-)krähe | 5480 Gimpel               |
| 3790 Kohlmeise                 | 3670 Kolkrabe           | 5320 Kernbeisser          |
| 3910 Kleiber                   | 5180 Star               | 5580 Goldammer            |
| 3940 Waldbaumläufer            | 5250 Haussperling       | 5670 Ortolan              |
| 3950 Gartenbaumläufer          | 5280 Feldsperling       | 5740 Rohrammer            |
| 3890 Beutelmeise               | 5550 Buchfink           |                           |
| 3660 Pirol                     | 5560 Bergfink           |                           |
| 5160 Neuntöter                 | 5460 Girlitz            |                           |

Gesamtartenzahl 2009: 194

**Liste der Beobachterinnen und Beobachter (alphabetisch)**

| <b>Name (BeobID)</b>         |                                 |                              |
|------------------------------|---------------------------------|------------------------------|
| Alig Markus (1476)           | Klopfenstein Hannes (1320)      | Rom Werner (1153)            |
| Appenzeller René (106)       | Knaus Peter (1961)              | Rudin Markus (1537)          |
| Bächli Simon (1724)          | Koch Karl (2734)                | Rüegger Beat (251)           |
| Bauer Michaela (2793)        | Kohlas Gerald (1251)            | Ruppen Susanne (1726)        |
| Baumann Ruedi (2761)         | Koller Claudio (1807)           | Sausser Eric (2563)          |
| Beerli Christian (2483)      | Kotrschal Alexander (2923)      | Schaad Michael (2257)        |
| Berger-Thalmann Rita (1989)  | Krähenbühl Markus (2688)        | Schäfer Martin (1955)        |
| Bieri Hanspeter (3094)       | Kurmann Silvio (2114)           | Schmid Patrick (2028)        |
| Brändli Paul J. (2211)       | Kurz Felix (1387)               | Schönenberger Walter (2757)  |
| Bühlmann Alois (2013)        | Laesser Jacques (2036)          | Schuler Gabriel (1315)       |
| Bürgisser René (3323)        | Leuthold-Glinz Walter (2014)    | Schürmann Eveline (2818)     |
| Capol Andrea (2523)          | Liechti Fritz (2598)            | Schweizer Matthias (1225)    |
| Christe Pascal (2034)        | Lötscher Tobias (2654)          | Sigg Fritz (1598)            |
| Christen Walter (1319)       | Lüscher Heinz (2298)            | Sommerhalder Bruno (2628)    |
| Colombo Konrad (1837)        | Lüthi Thomas (2080)             | Stahel Thomas (1281)         |
| Crinari Dario (2832)         | Mächler Barbara (2397)          | Steigmeier Beat (2662)       |
| Dickbrenner Nicole (2910)    | Mächler Patrick (2640)          | Straubhaar Michael (1966)    |
| Döbelin Verena (2679)        | Mangili Giorgio (3310)          | Strebel Gavino (2722)        |
| Dössegger Hans-Ueli (2196)   | Marcolli Gianni (2639)          | Stricker Simon (2907)        |
| Ernst Matthias (2527)        | Marques David (2350)            | Stricker Andrea (2802)       |
| Ferrari Nicola (2769)        | Marti Urs (2922)                | Stutz Stefan (2159)          |
| Fischer Georges (2430)       | Martinez Nicolas (2642)         | Suter Werner (265)           |
| Freuler Reto (1626)          | Meier Hansruedi (1645)          | Suter Maja + Fritz (2171)    |
| Frey Jürg (2528)             | Meier Martin (2629)             | Sutter André (1189)          |
| Furrer Robert (1230)         | Meier-Freiburghaus Lotti (2130) | Tanner Heidi (2024)          |
| Furrer Christoph (2633)      | Meister Brigitte + Jürg (2184)  | Täschler Andreas (2230)      |
| Galliker Thaddeus (1975)     | Mesmer Thomas (3021)            | Thielen Christine (2933)     |
| Gerber Martin (2050)         | Mettler Kaspar (1858)           | Thoma Marco (2081)           |
| Grimm Peter (1653)           | Meyer Sebastian (2394)          | Trinkler Sirio (1253)        |
| Guntern Jodok (2672)         | Mosimann-Erb Renate (2681)      | Vavruch Stefan (1264)        |
| Güntert Marcel (961)         | Muff Daniel (2667)              | Viel Guido (1199)            |
| Häfeli Hans (2759)           | Müller Claudia (2347)           | Vogler Alois (2590)          |
| Hagist Dominik (2175)        | Niffeler Alfred (2524)          | Wassmer Stefan (1545)        |
| Hartmann Jakob (1654)        | Oberhänsli Waltraud (1346)      | Weber Thomas (1482)          |
| Heeg Otto (1367)             | Oesterhelt Gottfried (2048)     | Wechsler Sämi (2422)         |
| Henseler Dominik (2727)      | Peier Markus (2833)             | Weiss André (1910)           |
| Hofmann Brigitte (2693)      | Portala Frank (2752)            | Weiss Ernst (2255)           |
| Jascur Peter (2289)          | Portmann Werner (1742)          | Weiss Andreas (2732)         |
| Jordi Adrian (1710)          | Preiswerk Georges (1142)        | Wipf Markus (1890)           |
| Jurietti Luca (2100)         | Publikum (9999)                 | Wipf Sonja (2697)            |
| Kägi Urs (1615)              | Raeber Natalie (2800)           | Wüst-Graf Ruedi (1392)       |
| Katzenmaier Christoph (1305) | Rey Livio (2809)                | Zeller Peter (2351)          |
| Keller Simon (2203)          | Riederer Dennis (2657)          | Zürcher Regina & Otto (2680) |
| Kleiner Daniel (3259)        | Rixen Christian (2699)          | Zweifel Nathalie (2685)      |
|                              | Rogenmoser Christian (3307)     |                              |

Zahl der Beobachterinnen und Beobachter 2009: 134